

Gàlia Castelló Garcia i  
Àlex Portolés Da Silva

## Les primeres sales de cinema a Castellar del Vallès

**Resum:** Breu anàlisi dels inicis del cinema i el seu desenvolupament a Barcelona i a Sabadell. Dades, descripció i anàlisi de les primeres sales de cinema a Castellar del Vallès, els seus promotors i les condicions socioeconòmiques que les van fer possibles, des de l'arribada del setè art a la vila a principis de segle XX i fins l'any 1945.

**Paraules clau:** Castellar del Vallès, cinema, sales de cinema, segle XX, cinematògraf, Ruixadora, Rabassada, Cafè Cinema Mundial, Ateneu, Excelsior, Patronat Obrer de Sant Josep.

## The first movie theaters in Castellar del Vallès

**Summary:** Brief analysis of the beginnings of cinema and its development in Barcelona and Sabadell. Data, description and analysis of the first cinemas in Castellar del Vallès, their promoters and the socioeconomic conditions that made them possible, from the arrival of the Seventh Art to the town at the beginning of the 20th century and until 1945.

**Keywords:** Castellar del Vallès, cinema, 20th century, cinematographer, Ruixadora, Rabassada, Cafè Cinema Mundial, Ateneu, Excelsior, Patronat Obrer de Sant Josep.

## 1. INTRODUCCIÓ

El cinema o cinematografia és l'art de fer films cinematogràfics. Com que hi ha sis arts clàssiques, el cinema és considerat el *setè art*, terme introduït per Ricciotto Canudo<sup>1</sup> el 1914. Segons ell, el cinema és «l'art plàstica en moviment que compendia totes les arts».<sup>2</sup>

L'any 1895 els germans Auguste i Louis Lumière creen el cinematògraf, càmera i projector alhora. Van ser els primers a integrar producció i exhibició comercial d'una pel·lícula. El 28 de desembre de 1895 se'n fa la primera projecció pública als espectadors del Salon Indien de París. S'hi projecten pel·lícules de 50 segons de durada, com *La sortida de la fàbrica*, *L'arribada del tren a l'estació* o *El regador regat*. Però, de mica en mica, l'èxit inicial es va fonent, el públic comença a cansar-se de la monotonia de les pel·lícules, escenes quotidianes de la vida laboral i familiar.<sup>3</sup>

Va ser una dona, Alice Guy, la inventora de la ficció cinematogràfica, la primera persona del món a exercir l'ofici de direcció de cinema. El 1896 presenta la seva primera pel·lícula narrativa, *La fada de les cols*, on combina imatges en moviment amb l'art teatral. El 1906 va rodar *La vida de Crist*. És considerada com la primera narradora de cinema, a més de ser la fundadora del cinema com a narració cultural. Va ser pionera en posar tintura a les seves pel·lícules perquè es veiessin en color i també en utilitzar tècniques de màscara de doble expressió i seqüències en retrocés. Va construir un dels estudis cinematogràfics més ben equipats de la història.<sup>4</sup>

Amb la màgia i la imaginació de Georges Méliès neix el cinema fantàstic. Méliès és el primer inventor de la ciència-ficció. *Viatge a la Lluna* (1902) i *Viatge a través de l'impossible* (1904) es troben entre les millors mostres de l'inventor dels trucatges. Un dels més habituals era fer desaparèixer coses o fer-les aparèixer de nou. Uns altres eren la sobreimpressió d'una imatge sobre una altra, les dobles exposicions o l'ús de maquetes.<sup>5</sup>

## 2. EL CINEMA A BARCELONA

La primera projecció cinematogràfica a Catalunya va tenir lloc el 4 de juny de 1896 al Teatre Principal de Barcelona. Seguida per la del 10 de desembre, quan els fotògrafs coneguts comercialment com *Napoleó* en van fer una altra al seu local a la Rambla de Barcelona. Però va ser la família Belio la primera a utilitzar comercialment les projeccions de cinema. Ho feien de manera estable al carrer de Josep Anselm Clavé. Quan aquest local es va cremar es van traslladar a un altre a la Rambla, i el 1908 van inaugurar-ne un de nou al passeig de Gràcia. El fotògraf i electricista Josep Ubach va inaugurar el seu cinematògraf a la plaça d'Antonio López el 1897.<sup>6</sup>

Hem de destacar que els pioners del cinema, abans de convertir-se en empresaris, ho feien perquè gaudien de la novetat de l'invent i volien compartir-lo amb els seus veïns i amics. L'èxit econòmic d'aquests primers empresaris va animar uns altres i el negoci del cinema es va estendre per pobles i ciutats. L'espectacle agradava a totes les classes socials, i com que el preu no era alt les classes populars també podien gaudir-lo.

Però com totes las coses noves va tenir des dels seus inicis admiradors i detractors. Un autor reflexionava sobre el cinema i plantejava que l'afició al cinema era un fenomen social i la seva explicació residia en el preu. Considerava que el cinema no tenia un caràcter completament frívol ni extremadament seriós, per la qual cosa s'ajustava a la generalitat de les persones. Però qualificava els locals de cinema d'antihigiènics.<sup>7</sup>

En la mateixa línia de l'autor anterior un comerciant es lamentava per les despeses que feien al cinema els seus clients. Deia: «Qui havia de dir-me fa deu anys el que avui m'està passant! Un botiguer qualsevol, un amo d'un modest comerç de robes a punt d'arruïnar-se per la competència infame del cinema de davant!».<sup>8</sup>

És possible que aquests primers negocis cinematogràfics no tinguessin tant de glamur, sense catifes vermelles i premis com ara. Però des dels seus inicis van comptar amb molts seguidors, ja fos pel preu o per la seducció que provocaven unes històries, a vegades còmiques i unes altres tràgiques, que es podien veure acompanyades de música, cartells narratius o l'anomenat *xarlatà*, que anava explicant el que es veia a la pantalla. Els xarlatans van ser tan coneguts com les estrelles de cinema. També la foscor de les sales animava les parelles joves a anar al cinema, on podien fer manetes sense mirades indiscretas.

Un altre problema per als empresaris era el tema de la moralitat de les pel·lícules.

Escenes catalogades com a violentes o sexuals eren molt criticades per alguns espectadors i els diaris es feien ressò d'aquest malestar. La *Revista de Sabadell* publicava que diverses famílies assídues al cinema s'havien dirigit a la seva redacció per cridar l'atenció dels empresaris de cinema i expressar la seva preocupació per temes poc concordes amb la moral i els bons costums, sobretot per al públic infantil que, a més, era el que més acudia al cinema.<sup>9</sup>

A la mateixa revista, el juliol de 1907 es publicava un extens article titulat «Criminografia y pornografia» i s'advertia l'alcalde que en diverses ocasions s'havia cridat la seva atenció per la temàtica de dubtosa moral d'alguns films. Explicava l'article que:

Els quadros de costums han sigut llastimosament substituïts per pel·lícules que ensenyen de robar i assassinar enluint el criminal que fàcilment burla la persecució de la justícia. Tot això aplaudit i festejat per un públic de bona fe exageradament impressionable, que sense resistència deixa arrossegar-se plàcidament envers el llot d'una ensenyança malèfica les conseqüències de la qual seran deplorables tard o dejorn.

Per variar el programa de sang i fetge l'empresa explotadora amb molt pocs escrúpols hi ha fet intercalacions pornogràfiques que, avergonyeix dir-ho, només parlen a la sensualitat de bèstia. La sàtira fina, que provoca la hilaritat dels espectadors sempre que és presentada amb gràcia i bon sentit, és substituïda per la més grollera estupidesa basada en obscenitats impròpies d'una generació que té per orgull parlar de cultura i bona criança.

La indecència i la glorificació del crim són dos factors que causen repugnància i que haurien de dester-

rar-se d'aquesta mena d'espectacles populars. El senyor alcalde o qui sigui, que compleixi amb la seva obligació, i la part sana de Sabadell li ho agrairà de veres.<sup>10</sup>

La censura sempre ha estat vigent als mitjans de comunicació, ja sigui per raons polítiques o per la moralitat de l'època. El cinema no en va ser una excepció, sobretot si tenim en compte que arribava a un ampli sector de la població. Abans de 1914 les pel·lícules podien ser censurades per les mateixes autoritats locals, si atenien o no a la moralitat dels seus veïns. Posteriorment, amb l'inici de la Primera Guerra Mundial i la declaració de neutralitat d'Espanya, «la censura va ser exercida per part del poder polític sobre l'exhibició de noticiaris i films de propaganda».<sup>11</sup>

Sobre la censura i repressió política en aquestes dates, el Butlletí Oficial de l'Estat va publicar la circular que el governador havia dirigit a tots els alcaldes de la província, on els ordenava que «suspenguin, no autoritzin i, en últim cas, impedeixin tota reunió, míting o manifestació pública que tingui per objecte la crítica o defensa de la neutralitat dels caps d'Estat i dels exèrcits europeus bel·ligerants».<sup>12</sup>

Per protegir els seus interessos els exhibidors de cinema havien creat la Mútua de Defensa Cinematogràfica Espanyola el 1915, mostra del desenvolupament del negoci cinematogràfic. El juny d'aquell any es queixaven al governador del rigor amb què era exercida aquesta censura i demanaven una nova organització del procés de com exercir-la. El governador es comprometria a estudiar l'assumpte.<sup>13</sup> Sembla que no es va solucionar res perquè el 1919 la Mútua redacta nous estatuts pels quals ells mateixos aplicarien la censura.<sup>14</sup>

El creixement del negoci cinematogràfic també el podem deduir de la publicació d'*El cinematógrafo y sus accesorios. Manual de cinematografía* el 1912. Inclou la descripció del cinematògraf, la seva instal·lació, el seu maneig, els accidents que es podien produir durant les representacions, les disposicions legals i tot el que pogués interessar a l'operari, al fabricant de pel·lícules i a l'aficionat a les projeccions lluminoses. A Barcelona es podia comprar al quiosc de *La Vanguardia* a la rambla dels Estudis, per 3 pessetes, en tela i amb gravats.<sup>15</sup>

La publicació de revistes de cinema i l'organització d'entitats de cinema són una altra mostra del desenvolupament del setè art a Barcelona. La revista *Arte y cinematografía* publicava el març del 1913 un article sobre la reunió del sindicat de cinematografistes catalans a la qual van assistir els directors de cinemes de Barcelona i d'altres pobles catalans, entre ells el del cinema Rabassada de Castellar. L'objectiu de la reunió era reformar el reglament del sindicat sobre l'admissió i classificació de socis, els seus drets y deu-

res, quotes per entrada i d'associats. Es feia referència a la crisi que travessava el sector del cinema per las diferències entre productors, llogaters, representants i explotadors de cinema. I s'animava tothom a treballar per l'engrandiment de la indústria, l'enriquiment del comerç i la prosperitat de les empreses de cinema i a proporcionar satisfacció i cultura al públic.<sup>16</sup>

Que el cinema era un bon negoci es pot inferir de la inversió d'alguns empresaris per diversificar els seus capitals, com un opulent consignatari de vapors que a més feia d'agent i representant de cinema amb la seva empresa, la Central Cinematogràfica.<sup>17</sup>

De la utilitat del cinema amb fi benèfica es publicava un article titulat «El cinematògraf i els nens», que feia una crida als empresaris de cinema de Barcelona a crear una colònia escolar cinematogràfica de la ciutat i a oferir funcions de cinema per als nens i nenes pobres. Assenyalaven que com que els infants eren els més fidels espectadors, aquestes entrades gratuïtes per a nens i nenes sense recursos representarien una pujada dels ingressos a taquilla del públic general. Manifestaven que la premsa amb molt de gust faria una crida per aquesta «obra humanitària, culta i patriòtica».<sup>18</sup>

No sabem si aquesta proposta es va fer. Però sí una altra dels empresaris de cinema de Barcelona que van destinar a aliments per als pobres els fons recaptats en una funció el dimecres sant. Agraïen d'aquesta manera l'autorització d'obertura de les sales de cinema el mateix dia de la festivitat religiosa.<sup>19</sup>

El 1925 se censaven com a entitats professionals de cinema, amb seu a Barcelona, la Mútua de Defensa Cinematogràfica Espanyola, l'Associació d'Empresaris d'Espectacles Públics i la Companyia Asseguradora de Material Cinematogràfic Salvafilms SA. Com a premsa professional de cinema hi havia: *Arte y cinematografía*, *Boletín*

*de la Mutua de Defensa Cinematográfica Española*, *El cine*, *El mundo cinematográfico*, *Películas*, *La novela semanal cinematográfica*, *La novela film* i *Biblioteca-film*. Hi havia quaranta-cinc cases de compravenda i lloguer de pel·lícules, entre les quals destaquem Gaumont, Metro Goldwyn Corporation, Hispano-American Film SA (Universal Films), Hispano Foxfilms SAE, Italia-American Films i Vilaseca y Ledesma, entre d'altres.<sup>20</sup> Pel seu nom podem apreciar que en aquesta data les cases nord-americanes ja hi eren, a més de les franceses, italianes, alemanyes i catalanes.

### 3. EL CINEMA A SABADELL

A Sabadell el cinema va arribar gràcies a Marçal Ballús Bertran (1871-1937). Dentista de professió –va tenir consultes al carrer d'Alt Pedregar i a la Rambla de Sabadell– Ballús era un apassionat de la fotografia<sup>21</sup>, la qual cosa el va dur, a finals del segle XIX, a captar imatges de diversos indrets de Catalunya: un d'aquests llocs fotografiats va ser el llavors anomenat Sant Esteve de Castellar. Els seus descendents conserven un àlbum que conté dues fotografies totalment inèdites de Castellar del Vallès fetes per Ballús: una dels jardins del Palau Tolrà i una altra del riu Ripoll, a l'altura del Sabater Vell.<sup>22</sup>

La dèria per les innovacions tècniques, especialment per tot allò que fes referència a la fotografia en moviment, va propiciar que Ballús viatgés el 1896 a París per assistir a una de les primeres projeccions del cinematògraf dels germans Lumière, a qui va conèixer personalment.<sup>23</sup> Es dona la circumstància que Ballús va fer aquest viatge acompanyat d'un amic personal, l'impressor sabadellenc Magí Ribera, avi de qui va ser també impressor dels setmanaris castellarencs *La Farga* (1933-1938) i *Forja*, entre 1945 i 1980, Ramon Ribera de Solà.<sup>24</sup>



Fotos realitzades per Marçal Ballús al Palau Tolrà i a la zona de les Arenes propera al Sabater Vell. || Marçal Ballús - fons de la família Ballús

A finals de febrer de 1897 Ballús va comprar un equip de cinema per fer sessions privades a casa seva. Dos mesos més tard, el 27 d'abril, es va fer la primera projecció pública a Sabadell. Concretament al desaparegut Teatre Camps, situat entre la Rambla i el carrer Duran. En el tombant de segle, es van anar fent projeccions esporàdiques en diferents espais, algunes organitzades per exhibidors ambulants en barraques de fira i d'altres al mateix Teatre Camps.<sup>25</sup>

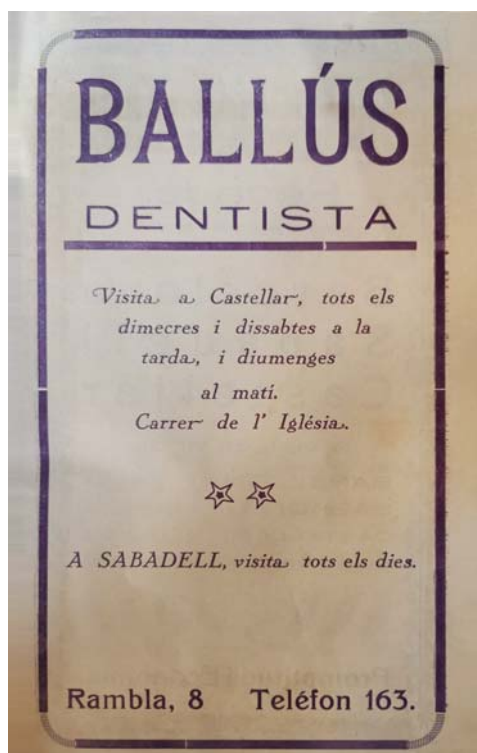
El febrer de 1901 Ballús instal·la una barraca estable per a les projeccions, amb la qual va aconseguir molt d'èxit.<sup>26</sup> Anomena el cinematògraf amb un nom ben divertit i exòtic: el *Lentiplasticromocoliselectoserpentigraf*.<sup>27</sup> Quan el desembre d'aquell mateix any un incendi va destruir la barraca, Ballús va arrendar el Teatre Cervantes de la Creu Alta per deu anys.<sup>28</sup>

Però aquest dentista precursor del cinema a la ciutat vallesana no es va limitar a fer d'exhibidor, sinó que també va ser *cameraman* (va rodar pel·lícules) i va fer de distribuïdor: comprava directament a França pel·lícules, aparells de projecció i altres accessoris. Des del Teatre Cervantes va crear una xarxa d'exhibició primer a localitats veïnes com Castellar, Rubí i Caldes, i més endavant a altres poblacions com Berga, Manlleu, Torelló, Alacant, València i Pamplona. Ballús acostumava a explotar aquests espais associat amb els propietaris dels locals. Diversos operaris sabadellencs eren els encarregats d'equipar-los tècnicament i, en algunes ocasions, s'hi quedaven a treballar com a projeccionistes (també dits *maquinistes*).<sup>29</sup>

L'any 1908 Ballús cessa tota l'activitat vinculada amb el cinema<sup>30</sup> però continua treballant com a dentista, com ho demostren els anuncis dels programes de la festa major de Castellar del Vallès dels anys 1927 i 1928. Precisament el d'aquest darrer any deixa constància que Ballús es desplaçava



Fotografia de Marçal Ballús, cap a finals de segle XIX. || Autor desconegut - fons família Ballús



**Anunci de Marçal Ballús com a dentista aparegut al programa festa major de Castellar de l'any 1928.**  
 || Fons Centre d'Estudis - Arxiu d'Història de Castellar

fins a Castellar per passar consulta al carrer de l'Església, concretament els dimecres i els dissabtes a la tarda i els diumenges al matí.

### 3.1 *Les primeres sales estables a Sabadell*

El 1906 el Teatre Camps –també dit *Campos de Recreo*– es converteix en la primera sala de la ciutat amb una explotació estable de cinema.<sup>31</sup> El 1907 també s'anunciaven sessions de cinema a l'Euterpe, el segon espai, on a més es presentaven els coneguts il·lusionistes Les Petits Canonges, que executaven jocs malabars.<sup>32</sup> Sembla que per amenitzar el temps entre projeccions s'oferien altres espectacles.

Aquest mateix any, el 1907, Sabadell també oferia projeccions als cinematògrafs dels teatres Cervantes, i Taló –abans Centre Líric-Dramàtic. Al febrer al Taló s'anunciava la pel·lícula *Otel·lo* i s'aclaria que part d'aquesta seria parlada per un gramòfon.<sup>33</sup>

La *Revista de Sabadell* destacava les projeccions de la sala cinematogràfica Taló, amb pel·lícules com *Vida, passió i mort del Nostre Senyor Jesucrist*, *El regne de les fades o la meravella del oceà* i *La lluita per la vida*. Sobre aquest últim títol es felicitava l'empresari del cinema pel bon encert en la selecció de pel·lícules i perquè el tema s'allunyava dels mals costums, instruïa i delitava els espectadors.<sup>34</sup>

La pel·lícula de tema religiós *Vida, passió i mort del Nostre Senyor Jesucrist* va ser dirigida per Ferdinand Zecca,<sup>35</sup> principal director de la productora francesa Pathé Frères, la més important fins a la Primera Guerra Mundial. En aquesta pel·lícula va treballar Segundo de Chomón,<sup>36</sup> operador i director de cinema espanyol, especialista en trucatges. Se li atribueix l'invent del trave·ling, que va ser utilitzat per primera vegada en aquest film.<sup>37</sup> Julienne Mathieu,<sup>38</sup> dona del Segundo, va ser qui el va introduir en la in-

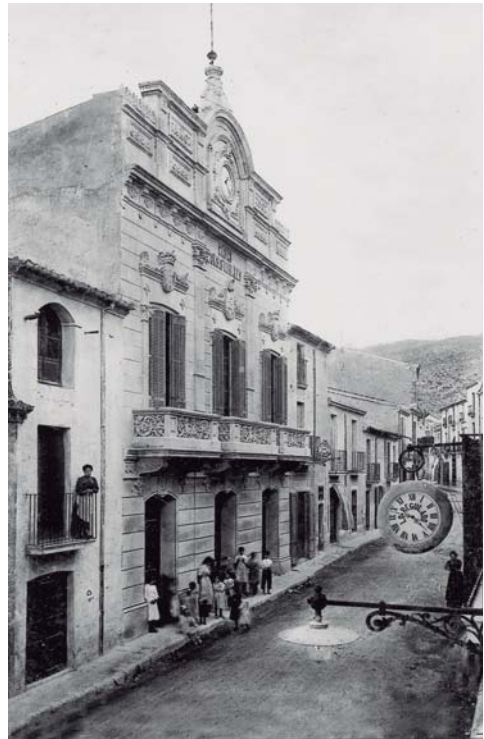
dústria del cinema, perquè ella es dedicava a acolorir fotogrames de cinema a París. Ambdós van establir un negoci a Barcelona per acolorir les pel·lícules, fer cartells i distribuir cinema francès a Espanya.

El setembre de 1911 s'estrena el Gran Saló Imperial, primer edifici de nova construcció pensat específicament com a sala de cinema. L'aforament de l'Imperial era més gran que el que tenien els teatres anteriorment citats: 1.500 butaques a platea i 500 cadires a l'amfiteatre.<sup>39</sup>

#### 4. LA VILA DE SANT ESTEVE DE CASTELLAR

Des de mitjan segle XIX el desenvolupament de Castellar va quedar marcat per la instal·lació de la que va ser la principal empresa tèxtil del municipi, propietat de Josep Tolrà i Abellà, coneguda popularment com *la Tolrà* i que va estar activa fins a l'última dècada del segle XX. Aquesta empresa també va deixar empremta en el municipi: el subministrament d'aigua al poble, la construcció de l'església parroquial actual, de centres escolars, de safareigs públics, del primer edifici consistorial del carrer Major o del Palau Tolrà, entre d'altres.<sup>40</sup>

El creixement econòmic va fer possible la urbanització de diversos punts del municipi i testimoni en són les cases d'estil modernista que trobem al terme municipal. Cal esmentar que a finals del segle XIX tenim constància d'una vida social intensa amb les festes religioses que marquen el calendari, però també amb altres activitats festives o d'entreteniment a l'entorn dels diversos cafès, entre d'altres, el Cafè del Porvenir o de Cal Viñas, Cal Sardanet, el Cafè la Igualtat o La Ruixadora i, una mica més tard, La Rabassada. Segons assenyala-va Joan Blanquer, «A Castellar es podia fer llavors el que es podia fer a molts pobles: anar al cafè, al ball, un cert ball rodó amb



**Dos exemples d'edificis finançats per la marca Tolrà: l'església de Sant Esteve de Castellar, en una imatge dels anys 10, i la seu consistorial del carrer Major, entre els anys 20 i 30. || Autor desconegut, fons de l'Arxiu Municipal de Castellar del Vallès.**

algunes derivacions com el xarleston, un temps a l'Orfeó, i al cine».<sup>41</sup>

Emília Carles i Tolrà, vídua de Tolrà, mestressa de moltes propietats i de la fàbrica del mateix nom, va jugar aquest paper benefactor que va impulsar el desenvolupament i modernització de Castellar. Des de finals del segle XIX i principis del XX va liderar les principals construccions al poble i programes educatius gratuïts per als fills dels obrers.<sup>42</sup>

A principis del segle XX Castellar tenia una població de 3.500 habitants aproximadament. L'any 1910 la denominació oficial era *Sant Esteve de Castellar* (tot i que ja s'anomenava *Castellar del Vallès*), i tenia una extensió de 58 km<sup>2</sup>; limitava al nord amb Sant Llorenç Savall, al sud amb Jonqueres, a l'est amb Sentmenat i a l'oest amb Sant Julià d'Altura. Es descrivia la vila com a productora de cereals, llegums, hortalisses, vi i oli de bona qualitat; on destacaven Can Casamada per la seva antiguitat i Can Riera per la seva grandària. A la vila hi havia telèfon públic, il·luminació elèctrica i bon servei de carruatges que connectaven amb Sabadell. També s'assenyalava que era molt industrial. Se'n destacaven les fàbriques de Can Pinyot (teixits de cotó), Fonts Calents (filatures de llana, paper i cartró), el Boà (cartró) o les de l'empresa Tolrà a Can Barba (filats i teixits de cotó) i el Molí d'en Busquets (filatures i teixits de cotó). També hi havia una forja de ferro, una fàbrica de serrar fusta, una d'electricitat per a il·luminació pública i particular, una altra de gasoses i un taller d'ebenisteria, entre d'altres. Algunes d'aquestes empreses tenien llum elèctrica per a ús propi. També l'activitat comercial era important, es concentrava sobretot al carrer Major, on a inicis de segle hi havia més de vint comerços.<sup>43</sup>

Entre els edificis més notables hi destacaven l'església parroquial de Sant Esteve, les Escoles del Patronat Tolrà, les Escoles Pies amb la seva església i la casa consistorial, i dels edificis particulars es mencionaven el Palau de la Marquesa de Sant Esteve de Castellar, la casa de Martí Comas i la torre de la senyoreta Juliana.<sup>44</sup>

La situació del poble es qualificava com magnífica, envoltada de vegetació, amb racons poètics i paisatges encantadors que feien de Castellar un lloc propici per a excursions i passejades, com es demostrava amb l'afluència de vilatans i forasters.<sup>45</sup>

El creixement industrial va generar i multiplicar els capitals. Quan aquestes condicions econòmiques van acompanyades per l'interès de desenvolupar la vida econòmica, social i cultural del poble i de totes aquelles persones que hi viuen, s'obre la possibilitat d'eleva el nivell cultural i d'instrucció del conjunt de la població.

La vida industrial del poble va fer possible l'existència d'una població amb un nivell d'instrucció més alt, que es requeria per les complexitats d'aquestes labors, i més poder adquisitiu, si es compara amb zones netament agrícoles. Una població amb un cert ni-

vell de recursos econòmics podia gaudir de moments d'oci cultural com els concerts, el teatre, els balls, i el cinema. La vila, com a lloc per a l'estiueig, comptava amb una població ocasional, però amb un poder econòmic que contribuïa al creixement dels negocis.

## 5. LES SALES DE CINEMA A CASTELLAR

Abans de l'arribada del cinema a Castellar, en una de les sales de les Escoles Pies, es feien projeccions de «vistes fixes» per mitjà de l'anomenada *llanterna màgica*. Eren fotografies projectades amb l'ajuda de vidres de colors. El tema era invariable, ciutats incognegudes i animals exòtics.<sup>46</sup>

Després d'aquestes primeres experiències precinematogràfiques, el setè art va arribar a Castellar. Al llarg del primer terç de segle XX, les projeccions es van estendre de manera més o menys estable a l'entorn dels espais on girava la vida social i recreativa de la vila: en alguns dels cafès anteriorment citats i en locals de societats recreatives que van coexistir durant el primer terç del segle XX. Els més importants van ser el Centre Castellarenc (posteriorment Ateneu), la Societat Coral la Llebre (convertit en Cafè Cinema Mundial), el Patronat Obrer de Sant Josep o el Sindicat Agrícola Harmonia (aquest darrer, però, no va oferir mai cinema). Tots ells tenien adscripcions socials diferenciades.<sup>47</sup>

### 5.1. La Ruixadora (La Pajarera), 190?-1914

La primera sala que va projectar cinema es trobava a l'edifici del carrer Major, 33, on hi havia el Cafè de la Ruixadora, inaugurat a finals del segle XIX. L'edifici, de dos pisos, estava situat a la llar familiar de qui va ser alcalde de Castellar durant la Segona República, Antoni Tort. Al primer pis hi havia dos



**El pati de cal Tort (La Ruixadora) va acollir les primeres projeccions de cinema a Castellar del Vallès. || Autor desconegut, fons de la família Tort**

salons per a cafè i al segon, un altre per a cafè i un per a billar, a més del jardí. L'espai destinat a les projeccions era ben peculiar, l'horta amb sortida al carrer de Colom, on van habilitar un cobert de fusta amb forma circular i vidres de colors, conegut popularment com *La Pajarera*.<sup>48</sup>

A les pàgines del setmanari *Forja*, Antoni Maria Castells explicava que la construcció havia anat a càrrec del fuster Joan Tort. Deia que la planta tenia vuit costats envoltats pels vidres de colors, que era un dels elements més singulars del cobert. També assenyalava que es va batejar amb el nom de *la Gàbia* perquè recordava les gàbies d'ocell de les cases dels senyors.<sup>49</sup> A la façana de l'espai improvisat com a cinema s'hi podia llegir un rètol amb el seu nom oficial, *Cinematógrafo*.

El propietari del cafè, el Pau de La Ruixadora,<sup>50</sup> va ser el primer a comercialitzar les projeccions de cinema, a un preu de quinze cèntims. Les primeres pel·lícules llogades eren sense argument. Sembla que la primera era de cavalls salvatges en un prat.<sup>51</sup> Castells explica que un jove Antoni Tort feia de pianista a les projeccions, mentre que la funció de xarlatà o *xerraire* anava a càrrec d'un tal Curet de Sabadell. D'ell en destacava la seva habilitat per acompanyar les pel·lícules silents amb tota mena d'efectes sonors. El nom de *Curet* podria correspondre a Eudald Coret, maquinista que va debutar al Teatre Cervantes i que treballava per a Marçal Ballús.<sup>52</sup>

S'estima que les primeres projeccions de cinema a La Ruixadora van ser abans de 1905, per les dates en què Marçal Ballús va fer funcionar la seva xarxa d'exhibició cinematogràfica. Comptem amb referències que afirmen que ell llogava les pel·lícules a La Ruixadora, però que va traspasar el negoci de l'exhibició als locals de fora de Sabadell a un empresari alacantí l'any 1905.<sup>53</sup>

La primera data d'exhibició trobada a Castellar del Vallès –llavors Sant Esteve de

Castellar– és el 1908, per la festivitat de Reis. A més de la cavalcada habitual es van efectuar balls al Centre Castellarenc (després Ateneu) i a La Rabassada, i sessions de cinema al Cinematógrafo de La Ruixadora.<sup>54</sup> Per la qual cosa podem afirmar que en aquesta data es feia cinema a la vila només a la sala coneguda popularment com *La Pajarera*. Les pel·lícules s'anunciaven com esplèndides, dramàtiques, naturals i còmiques, tenia un programa nou cada dia i per un preu de 20 cèntims.

El març de 1908 la revista *Laletània* feia referència a la projecció al Cinematógrafo de la pel·lícula *Vida, passió i mort del Nostre Senyor Jesucrist*. La publicació comentava la bona acollida que van tenir les pel·lícules per part del públic, raó per la qual suposem que a més de la citada se'n van projectar unes altres.<sup>55</sup> Era època de quaresma i el film de la *Passió*, que tenia l'atractiu de comptar amb fotogrames pintats a color, va cridar l'atenció del públic de Sant Llorenç Savall i Sentmenat. Com a anècdota s'explica que alguns d'aquests visitants es pensaven que el film durava tan-



Anunci del Cinematógrafo de La Ruixadora publicat al programa de la festa major de 1910. || Fons Centre d'Estudis de Castellar - Arxiu d'Història

tes hores com la Passió d'Olesa, però el seu metratge era de 45 minuts.<sup>56</sup>

L'agost de 1908, per la festa major, també es van anunciar sessions de cinema a La Ruixadora.<sup>57</sup> Les següents referències les trobem també al programa de festa major de 1910, on s'anunciaven sessions contínues del Cinematógrafo (La Pajarera) a La Ruixadora.

Degut als accidents a les sales de cinema, el 1912 el governador civil va demanar la quantitat de locals existents a les diferents poblacions. S'informava que en 90 pobles no hi havia locals d'espectacles i on sí n'hi havia se n'ordenava la clausura si no acreditaven les condicions de seguretat adequades. En el cas de Castellar es van tancar els dos locals de cinema i a Sabadell, cinc teatres i un cinema.<sup>58</sup> Sembla que el tancament va ser per poc temps perquè per festa major, a l'agost, s'anunciaven sessions de cinema a La Pajarera i a La Rabassada cada dia festiu,<sup>59</sup> raó per la qual podem afirmar que l'any 1912 aquests dos cafès de la vila feien cinema.

De fet, uns mesos abans, el novembre de 1911, la revista il·lustrada adreçada a turistes *Barcelona Atracción* explicava en un especial dedicat a Castellar del Vallès que la població comptava amb dos cinematògrafs.<sup>60</sup>

És significatiu destacar l'activa vida cultural de Castellar en aquest primers anys d'inici de segle, sobretot si tenim en compte que en 90 pobles no hi havia locals d'espectacles. Per la festa major de 1912, a més del cinema, s'oferien funció teatral al Centre Castellarenc, amb tres obres protagonitzades per les actrius Emilia i Antònia Baró; música amb l'orquestra Unió Filharmònica al carrer al matí i a la tarda al Centre Castellarenc; jocs florals a les escoles del Patronat Tolrà; processons de tarda a càrrec de les orquestres Unió Filharmònica i Fatxendes amb programes instrumentals, i serenates, balls i concerts al Centre Castellarenc i a la Societat Coral la Llebre.<sup>61</sup>

L'annex de La Ruixadora va funcionar fins el 1914, any en què va ser enderrocat. De la precarietat del cobert, on també s'hi feien ball i actuacions musicals,<sup>62</sup> s'explica l'anècdota que en algunes ocasions els espectadors havien d'obrir els paraigües si plovia perquè hi havia goteres. Aquest fet reforça la idea que el primer espai de projecció cinematogràfica a Castellar deuria tenir l'aire d'atracció de fira propi de l'època.<sup>63</sup>

A la dècada de 1910 La Ruixadora es denomina *Cal Tort* i als anys 20, *Cafè Trink-Hall*. Per la festa major de 1927 s'anunciaven sessions de cinema amenitzats amb el Quintet Castellarenc al jardí d'aquest cafè i uns altres espectacles. No sabem si les sessions eren ocasionals per festes o es feien habitualment, però al programa de festa major de 1928 ja no hi són.



El Cafè Trink-Hall, a cal Tort, anunciava sessions de cinema al programa de festa major de 1927. || Fons Centre d'Estudis de Castellar - Arxiu d'Història

Fora de l'activitat més recreativa, cal destacar el paper del Cafè de la Ruixadora com a centre de trobada i activitat política. La premsa de principis del segle XX en recull alguns exemples. Hi ha referències a les trobades polítiques de la junta local de la Lliga Popular Catalanista.<sup>64</sup> El candidat de Solidaritat Catalana pel districte de Sabadell a les eleccions a les Corts Generals, va fer-hi també un míting el febrer de 1909.<sup>65</sup> I els partits d'esquerra van organitzar-hi un míting a favor de l'escola laica l'any 1910.<sup>66</sup>

Anys més tard, entre 1931 i 1933, aquest local era el lloc de reunió de l'entitat Centre Cultural Obrer de Castellar.<sup>67</sup>

### 5.2. La Rabassada, 1911-1928

Juntament amb La Pajarera va ser un dels primers locals per a l'exhibició de pel·lícules. L'edifici amb façana al Passeig datava del 1901 quan es va reformar l'edifici original. Es desconeix el perquè d'aquest nom o si qui el va batejar es va inspirar en la famosa carretera. El que sí se sap és que va néixer pràcticament en el mateix moment en què el Cafè de Cal Viñas deixa de funcionar per convertir-se, sota el patrocini d'Emília Carles i Tolrà, en la seu de l'Ajuntament. La Rabassada va actuar com a lloc de reunió i, a diferència d'altres centres recreatius que eren rivals, va convertir-se en el «cau de tothom» i en la seu de diverses entitats castellarenques.<sup>68</sup>

Com a cinema, s'estima que va funcionar entre el 1911 i el 1928 aproximadament. Es té constància que el març de l'any 1913, l'establiment va participar en una trobada convocada pel Sindicato de Cinematografistas Catalanes que va tenir lloc al cinema Diana de Barcelona i en la qual van participar una trentena llarga d'exhibidors, incloent La Rabassada.

Les sessions de cinema de La Rabassada es feien en una sala contigua al cafè, els dies festius, i s'iniciaven a les 5 de la

tarda. A la boca d'un escenari, hi figurava un rètol en què posava *Teatre Puig*, cognom d'un dels primers propietaris del cafè. Un timbre, que se sentia des del carrer Major, avisava de l'inici de la sessió. D'aquesta època es recorden les primeres pel·lícules d'aventures d'Eddie Polo i les de la Perla Blanca, fetes d'episodis. Com a les sèries actuals, l'espectador sortia amb les ganes de tornar la setmana següent per conèixer què li hauria passat al protagonista. «En el próximo episodio lo veremos», anunciava el final del film.<sup>69</sup>

Altres films que es destaquen de tota aquesta època, anys 10 i 20, i que es podrien haver projectat tant a La Ruixadora com a La Rabassada són les pel·lícules de Max Linder,<sup>70</sup> amb el seu personatge que vestia amb bastó i barret de copa; en Robustiano i les d'un altre heroi, Maciste.<sup>71, 72</sup>

La Rabassada també va acollir la projecció del que hauria pogut ser la primera pel·lícula amateur rodada a Castellar. Es tractaria d'un curtmetratge realitzat l'any 1912 sobre el ball de plaça. Aquest film es va mostrar durant molts anys durant el Carnaval, primer a La Rabassada i més tard a l'Ateneu.<sup>73</sup>

Com a curiositat, l'any 1915, el diari *El Diluvio* explicava que Castellar va acollir un festival en benefici dels infants belgues que havien quedat orfes a causa de la Primera Guerra Mundial. La comissió organitzadora va entregar al consolat belga de Barcelona la quantitat de 360 pessetes, corresponent als ingressos obtinguts en les activitats que s'havien dut a terme a La Rabassada i al Centre Castellarenc.<sup>74</sup>

Els programes de La Rabassada eren més complets i diversos que els del Cinematógrafo. L'espai estava millor condicionat amb cadires a la pista i bancs esglaiats a la tribuna del fons de la sala. Les sessions atreïen públic de fora de Castellar, com ho demostra el fet que els horaris de les projeccions van canviar, els dies de



**Anunci del cafè i cinema La Rabassada al programa de festa major de 1925. || Fons Centre d'Estudis de Castellar - Arxiu d'Història**

**CAFÈ**  
**"LA RABASSADA"**

Extraordinari i esmerat  
servei en tota classe de  
refrescs i licors de les mi-  
llors marques.  
Vermouth de la sens rival  
marca

**AQUILA ROSSA**  
Responsos econòmics

Elaboració del CAFE  
amb una magnífica cafetera  
de les mes perfeccionades.

---

**CINE IMPERIAL**  
*Sensacionals i variats Pro-  
grames de CINE, durant les  
FESTES.*

**JOSEP LLORET**  
**CASTELLAR**

Anunci del Cine Imperial a La Rabassada, al programa de festa major de 1927. || Fons Centre d'Estudis de Castellar - Arxiu d'Història

feita, per tal que no comencessin fins que hagués arribat el transport de La Vallesana, servei creat el 1914, amb la clientela de Sabadell.<sup>75</sup>

Com que el cinema encara era mut un pianista acompanyava les escenes i un xarlatà de Sabadell les comentava. El fet que algunes pel·lícules fossin d'episodis garantia l'assistència continuada del públic, que volia saber el desenllaç del film.<sup>76</sup>

En el record de La Rabassada també queda el de les parelles enamorades que es col·locaven al fons de la sala, on hi havia una mena de pujador, on es feien petons. «Els que no teníem parella ens asseiem al davant.»<sup>77</sup> Un precedent del que passaria també anys després a l'Excelsior.

Pel que fa als titulars, sembla que aquest local va tenir diferents propietaris o promotors de cinema. Al programa de festa major de 1925 apareix el nom de Jaume Puig. En un article de premsa de l'abril de 1926, el de Jaume Ibars del Cinema Rabassada de Sant Esteve de Castellar, que va ser admès a l'Associació d'Empresaris d'Espectacles de Catalunya.<sup>78</sup> A la festa major de 1927, el de Josep Lloret amb l'anunci del cinema com a Cinema Imperial amb pel·lícules acompanyades de piano. Podria ser que el cafè canviés de propietari amb els anys o que un d'ells fos el propietari del cafè i els altres encarregats o promotors de les projeccions de cinema, com és el cas de Lloret, que era el conserge de La Rabassada. També ho va ser de la Societat Coral la Llebre, a més d'haver fet de tartaner i enterramorts.<sup>79</sup>

La vilatana Maria Antònia Ferrer recorda que les sessions de cinema a La Rabassada a l'estiu a finals dels anys 20 eren els dissabtes a la nit. Es posaven les taules i les cadires a fora, al carrer, i les pel·lícules es projectaven a la paret de la façana de l'edifici. Explica que una vegada van fer-ne una on hi havia un incendi i ella va creure que l'incendi era de veritat i es va posar a



**Edifici de La Rabassada als anys 60, amb la terrassa ja coberta per una estructura anomenada *la Gàbia*. || Fons de l'Arxiu Municipal de Castellar del Vallès**

plorar i van haver de marxar a casa. Aleshores tenia 5 anys.<sup>80</sup>

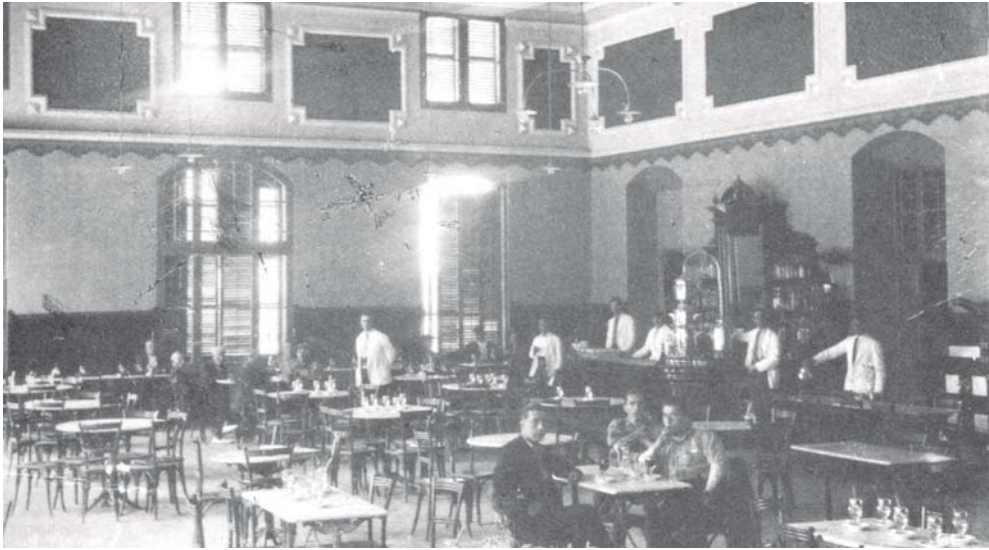
A partir dels anys 30, però, La Rabassada ja no va oferir cinema, tot i que va continuar acollint activitats culturals i lúdiques durant molts anys, a més de ser la seu de diverses associacions. Per la festa Major

de 1942 s'anunciava un concert de l'orquestra La Principal de la Bisbal.<sup>81</sup>

Aquest edifici ja no existeix, es va enderrocar el 2001, i el seu lloc és ara ocupat per la plaça de Cal Calissó i un complex d'habitatges plurifamiliars annex.



**Terrassa de La Rabassada. || Fons Jordi Garròs - Ajuntament de Castellar del Vallès**



Interior del cafè de La Rabassada. || Fons Jordi Garròs - Ajuntament de Castellar del Vallès

### 5.3. Cafè Cinema Mundial, 1931-1933

El Cafè Cinema Mundial va estar ubicat a l'edifici del Coral del carrer de Torras, inaugurat el 25 de juliol de 1904 com a seu de la Societat Coral La Llebre. Aquesta agrupació havia comptat amb diversos locals des del seu naixement l'any 1881 (el Cafè de Cal Viñas, el Centre Castellarenc i al carrer del Centre). L'edifici, que disposa-



L'edifici del Coral va acollir el Cafè Cinema Mundial als anys 30. || Àlex Portolés

va de cafè, sala d'actes i ball, va ser un dels principals centres recreatius del poble del primer terç de segle XX i era considerat l'espai de les famílies treballadores.<sup>82</sup>

Però el novembre de 1931 La Llebre deixa d'existir, després d'un temps de decadència, i el local és comprat pel cafeter i conserge de l'entitat, Josep Lloret i Ferrer, que va mantenir algunes de les activitats que s'hi feien.<sup>83</sup> Una vegada adquirit, per un preu de 20.000 pessetes, el local es bateja amb el nom de *Cafè Cinema Mundial*. La intenció de Lloret era continuar les projeccions que ja havia dut a terme al Cinema Imperial Rabassada, com apareix en un programa de festa major de 1927.

Algunes referències bibliogràfiques situen la data d'obertura d'aquesta sala de cinema el 1931 i d'altres, el 1932. Als programes de festa major de 1931 apareix com a Cafè Cinema Mundial, encara que en aquesta data s'anuncien balls i serenates, i no cinema.

Lluís Montagut diu que Lloret, per competir amb La Rabassada, va projectar una pel·lícula sonoritzada rudimentàriament, l'òpera alemanya *Delikatessen*. El piano va ser substituït per «una cacofonia espantosa d'instruments de tota mena [...]». El soroll era insuportable, però es tractava d'una innovació i va ser ben acollida.<sup>84</sup> La voluntat de millorar el va dur a ser el primer local a Castellar on es va projectar una pel·lícula totalment sonora, *Un plato a la americana*, protagonitzada per Janet Gaynor. Al seu programa sonor hi havia pel·lícules fetes en estudis francesos i doblades al castellà, «de nul·la qualitat, però que agradaven força al públic», afirma Joan Blanquer. A banda de les projeccions, també hi va dur a terme activitat cultural, ja que també s'hi organitzaven concerts i balls.<sup>85</sup>

El Cafè Mundial, encara que ja no feia cinema el 1933, va continuar proposant diferents activitats lúdiques. En aquestes dates ja s'oferia cinema a l'Ateneu i a l'Excelsior, amb molt millors condicions que al Cafè Mundial.<sup>86</sup>

El març de 1933 es deia del Cafè Mundial:

El ball del Cafè Mundial fou el complement del carnaval, doncs tingué lloc el dilluns, a la tarda, quant ja les altres societats havien tancat llurs sales.

L'orquestrina local The May Jalem Jazz, va executar els més moderns ballables del seu programa, amb l'entusiasme que ja ens hi té acostumats, augmentat per l'efervescència de la diada. L'animació predominà fins a dos quarts de deu, que s'acabà el ball.<sup>87</sup>

El juny de 1934 va organitzar un festival de comiat per ser el seu últim dia obert al públic amb un concert i un ball de tarda amb l'Orquestrina Muixins.

L'Ajuntament va adquirir l'edifici per destinar-lo a Escola Nacional de Pàrvuls.<sup>88</sup> Més endavant va acollir les parades del mercat municipal i actualment és la seu de l'Escola Bressol Municipal El Coral.

Josep Lloret, uns dels promotors del cinema i de la cultura vilatana, va morir el 7 de juny de 1934.<sup>89</sup> La seva vídua, Francesca Sellent Manau, va ser l'encarregada de tramitar el traspàs del local a l'Ajuntament.<sup>90</sup>

#### **5.4. Patronat Obrer de Sant Josep, 1916-1932**

El Patronat Obrer de Sant Josep va ser una entitat d'esbarjo d'iniciativa parroquial de promoguda per mossèn Josep M. Torras Vergés.<sup>91</sup> Se'n tenen referències des de l'abril de 1907 i en els primers anys l'entitat va estar ubicada provisionalment en una casa del carrer del Centre. L'objectiu era crear un centre de reunió i esplai per a persones catòliques que potser no freqüentaven altres locals o cafès. Alhora pretenia aglutinar persones ideològicament properes al Centre Tradicionalista. D'aquí que fos conegut popularment com *els catòlics*.<sup>92</sup>

A causa de les necessitats d'espai, mossèn Torras va promoure la construcció d'un edifici situat al xamfrà de la carretera de Sentmenat amb el carrer de Sant Pere d'Ullastre. La nova seu de l'entitat es va inaugurar l'any 1916<sup>93</sup>. L'equipament comptava amb un cafè, una sala d'espectacles i un escenari, amb el que es diu que va ser la primera platea inclinada del poble.<sup>94</sup>

D'abans de l'estrena d'aquesta seu, destaquem dues referències de l'existència de l'entitat: d'una banda, el 15 d'agost de 1912 el Patronat va estrenar les seves funcions teatrals amb la representació del drama *Catalunya* i el sàinet *33,333*, en què van debutar «diversos actors de la casa».<sup>95</sup> Desconeixem l'espai escènic on es van fer les representacions.

D'altra banda, el Patronat Obrer de Sant Josep, juntament amb l'Ajuntament, la Societat Coral la Llebre, el Centre Castellarenc i 200 veïns del poble van acordar adherir-se als acords presos per l'Assemblea magna de representants de Catalunya, reunida el 24 d'octubre de 1913. Aquest mateix dia va tenir lloc a Barcelona una manifestació multitudinària en favor de la creació de la Mancomunitat de Catalunya en la qual van participar el consistori, entitats i particulars de la població.<sup>96</sup>

El Patronat solia acollir cada mes una representació teatral. També s'hi feien vetllades literàries i concerts corals dins un ambient tradicionalment popular i catalanista.<sup>97</sup> Una de les primeres obres teatrals que es van presentar al nou edifici va ser *Els pastors cantaires de Betlem*, sarsuela nadalenca escrita pel mossèn Joan Abarcat i estrenada el 31 de desembre de 1916.<sup>98</sup> Els «Pastorets

castellarencs», que encara perduren avui dia, es van representar diversos anys en aquest espai escènic.<sup>99</sup>

De la vida associativa al Patronat –també anomenat popularment com l'*Empatronat* i *Patorrat*– en podem referenciar diversos exemples: va participar en l'organització d'un concurs de sardanistes l'agost de 1924 i s'hi va representar l'obra *L'Estel de Natzaret* a càrrec d'un casal de Rubí el gener de 1928. El maig d'aquell mateix any, l'entitat també va participar en l'organització de l'aplec de Togores, juntament amb la Congregació Mariana de Sant Lluís de Sabadell. I un mes després va acollir un concert a càrrec de la Schola Cantorum de Rubí format per 80 músics i de la liederista Mercè Plantada.<sup>100</sup>

L'entitat, juntament amb el vicari de la parròquia Miquel Rossell, va impulsar a finals dels anys 20 la projecció de pel·lícules, amb el permís del rector i de la junta del patronat. Aquest fet va ser motiu de desavinences entre els partidaris de combinar cinema i teatre, i els que no.<sup>101</sup> El primer anunci de cinema en aquesta sala el trobem al programa de festa major de 1928, on també apareix el Saló Imperial (Rabassada).

D'aquesta època es recorda que un dissabte a la nit es va calar foc a la cabina de projecció del Patronat. Els incendis als cinemes eren habituals a causa del material altament inflamable però, per sort, en aquesta ocasió no va adquirir més proporcions.<sup>102</sup>

També es rememoren films com *El caballo de hierro* (1924) i *Tres hombres malos* (1926), de John Ford; *El gran desfile* (1925), de King Vidor, i *El precio de la gloria* (1926) de Raoul Walsh. Gràcies al dinamisme d'un vicari «inquiet i intel·ligent», s'iniciava una època de projeccions excepcionals de gran qualitat cinematogràfica, assenyala Joan Blanquer.<sup>103</sup>

Com que totes aquestes pel·lícules eren silents, les projeccions anaven acompanyades de música en directe. El primer músic va ser Josep Rocabert Dosrius, promotor i membre de The May Jalem Jazz.<sup>104</sup> Més tard l'anomenat *Trio Jovenívol*, integrat per Joan Vidal al piano, i com a violinistes, Baldrís i Joan Blanquer. Aquest últim recorda: «Com que tots



**Foto 16.** Edifici del Patronat Obrer de Sant Josep - Cinema Excelsior poc abans d'enderrocar-se. || Autor: Jordi Garrós. Fons: Jordi Garrós - Ajuntament de Castellar del Vallès

érem aprenents i no podíem atrevir-nos amb partitures complicades, ens limitàvem a tocar, fos quin fos l'argument de la pel·lícula [...], cosa que creava coincidències ben estrafolàries perquè resultava que una llagrimosa escena dramàtica era "comentada" musicalment amb el ballable més esbojarrat».<sup>105</sup>

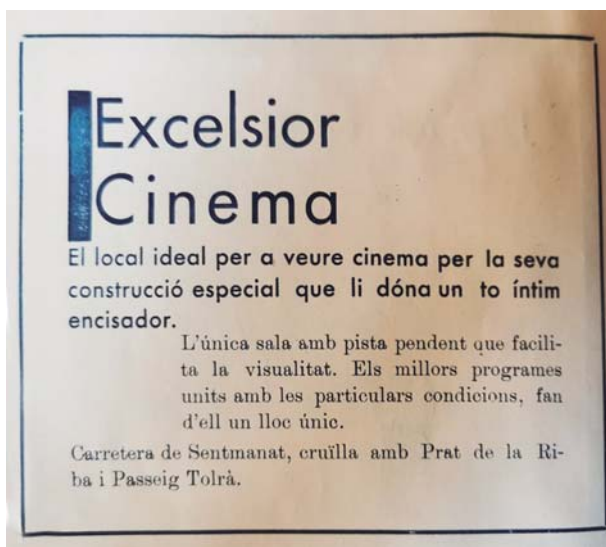
El fill de Joan Vidal, Josep Vidal, explicava quin era el record del seu pare: «tocava el piano just a sota de la pantalla, i l'havia de mirar amb el coll girat mirant enlaire. Els dissabtes eren terribles perquè no sabia què passaria a cada escena, ni quan sortiria la cavalleria ni quan hi hauria una escena romàntica. Els diumenges ja s'ho sabia i anava molt millor».<sup>106</sup>

Altres músics de qui es té record que acompanyaven les pel·lícules mudes al cinema del Patronat eren el senyor Vendrell, al piano, i el Pepet de cal Fasi, al contrabaix.<sup>107</sup>

A la festa major de 1931 s'oferia cinema al Patronat i a l'Ateneu. Quan l'Ateneu ofería una altra activitat recreativa, com ara teatre o ball, el Patronat feia cinema a la tarda i a la nit. Les últimes referències de sessions de cinema del Patronat les trobem al programa de festa major de 1932.

### 5.5. Cinema Excelsior, 1933-1945

L'any 1933 la sala del Patronat Obrer Sant Josep es va llogar per instal·lar-hi el Cinema Excelsior, que va funcionar fins a finals dels anys 40. La sala va ser reformada l'abril de 1933 i al juny del mateix any es va a reobrir. De les obres de reforma destacaven «la pendent del sòl, les noves butaques, l'engrandiment de la sala amb el seu escenari propi per a funcions teatrals, les noves màquines i l'entapissat no acabat encara, però que aquesta setmana i l'altra serà completat, tot això dona l'aspecte modern que calia a aquella sala».<sup>108</sup> A més, es va construir un pis per a la instal·lació del projector i un annex destinat a ser l'oficina de la Caixa d'Estalvis de Castellar.<sup>109</sup>



**Foto 17. Anunci del cinema Excelsior al programa de festa major de 1933.** || Fons Centre d'Estudis de Castellar - Arxiu d'Història

De la reforma, també se'n va fer ressò la premsa comarcal, que equiparava el local a les «sales de cinema de primer ordre», en destacava també l'acústica i deia que era una obra admirable, que moltes ciutats importants desitjarien per a elles.<sup>110</sup>

No sabem qui és el propietari o qui lloga el cinema en aquesta data (1933). Però l'octubre de 1934 n'apareix com a encarregat el barceloní Eduardo Vilaseca amb la seva empresa Vilaseca y Ledesma.<sup>111</sup>

Eduardo Vilaseca Marín (1896-1949), juntament amb Arturo Ledesma Álvarez, va crear la casa distribuïdora i exhibidora cinematogràfica Vilaseca y Ledesma, més tard societat anònima, amb seu central a Madrid, però amb una sucursal a Barcelona, centre de tot el moviment comercial de la companyia.<sup>112</sup> El desembre de 1916 ells són els concessionaris de la casa Pathé per a Espanya i Portugal. Abans d'aquesta data el responsable n'era Louis Garnier.<sup>113</sup> A partir de 1918 també van obtenir l'explotació del material

de la Triangle nord-americana i de la Film d'Art francesa, el 1920. Totes dues exclusives van suposar una injecció econòmica important. Des de 1922 no només eren concessionaris de cases productores, sinó que van adquirir drets d'explotació de sales de cinema com la Pathé Cinema, ubicat a la rambla de Catalunya. Aquest local també va ser reformat i millorat abans de l'estrena.<sup>114</sup> El segon local que van obrir va ser el Pathé Palace, el 1923, conegut després com a *Palacio Pathé* i *Palacio del Cinema*, a la Via Laietana. En aquest edifici l'empresa hi va habilitar un gran magatzem de pel·lícules i material divers, i uns laboratoris on processaven la positivació i el tiratge de títols. A final de 1927 també gestionaven el cine-teatre Goya i poc temps després el Miriam, locals que, sumats als oberts a Lleida, Sabadell (Imperial), Vilanova i la Geltrú, Manresa i Sevilla, van convertir la societat en una de les exhibidores més potents de l'Estat espanyol. Quan es va constituir la CINAES el



**Cantants de les caramelles al costat de l'edifici de l'Excelsior l'any 1948. A la porta estreta encara s'intueix el rètol del cinema. || Autor: desconegut - Fons Ramon Rusiñol Serrabasa**

1928, Vilaseca era un dels membres del seu consell d'administració, juntament amb els representants de les altres dues empreses que l'integraven: Verdaguer SA i Tívoli SA.<sup>115</sup>

El juny de 1935 l'empresari Vilaseca va demanar un permís a l'Ajuntament per instal·lar a l'Excelsior un rètol lluminós a la façana de l'edifici en què posés *Cine*, amb finalitats ornamental i de propaganda.<sup>116</sup> Es diu que en aquesta època era el millor local cinematogràfic de la vila. L'Excelsior utilitzava el projector sonor per a disc i banda de Sincrofilm, empresa que va funcionar a la dècada del 1930 i que es dedicava a la comercialització de projectors, maquinària i tota classe d'accessoris per a la projecció i l'espectacle cinematogràfic. L'empresari Vilaseca tenia l'exclusivitat per comercialitzar a Espanya i Portugal els productes de Sincrofilm.<sup>117</sup>

L'Excelsior va continuar projectant cinema fins el 1945. Posteriorment l'edifici on estava situat va ser adquirit per l'empresa La Vallesana, que el va utilitzar com a cotxera, fins que l'any 1996 va ser enderrocat per reconvertir-lo en habitatges.

Qui recordi l'antic edifici sabrà que tenia una façana simètrica, amb una gran arcada central i dos accessos més petits a cada costat. De la part externa en destacava la cornisa curvilínia i amb una forma ovalada al centre.<sup>118</sup> La porta més ampla tenia forma de nansa de cistell i les dues més petites feien un arc rodó. Per la de l'esquerra, s'accedia a una taquilla de fusta molt petita. Seguidament ja hi havia un vestíbul i l'accés a la platea, una sala amb galeria de cap a cap, amb la platea inclinada i al fons, l'escenari.<sup>119</sup> La sala tenia aproximadament unes 400 butaques.<sup>120</sup>

### 5.6. Sala de cinema Ateneu Castellarenc, anys 20 i 30



Antiga Sala d'Actes de l'Ateneu. || Autor: desconegut. Fons: Exposició «Dies de Cine» - Mostra de Cinema BRAM! 2011 - Ajuntament de Castellar del Vallès

L'1 d'abril de 1889 es va aprovar el reglament de l'entitat cultural Centre Castellarenc. La societat va néixer al Cafè de Cal Sardanet, situat en el carrer Major, número 9, i amb una altra entrada pel carrer de Colom. El complex ja comptava aleshores amb dos edificis separats per un jardí (l'espai actual entre l'Auditori, el local del Centre Excursionista i l'Ateneu): d'una banda, el que tenia accés pel carrer Major, de tres pisos, amb cafè, billars, cuina i menjador del propietari i dos salons; de l'altra, el que estava situat a continuació del jardí i que era la sala de ball, de 2.500 metres quadrats.<sup>121</sup>

La seva primera junta la va presidir Jeroni Benasco i va estar integrada per Vicenç Anís Rovira, Josep Girbau, Pere Vergés, Josep Comas, Feliu Homet, Isidre Rius i Josep Homet. Segons explica Ester Planas a *Castellar del Vallès. Recull històric*, «l'objectiu era crear una associació recreativa, d'esbargiment, moral i instructiva [...] Dins l'entitat es van crear diversos grups: el dels aficionats al teatre, l'Esbart Teatral, la coral Llac d'Amor i un altre grup de teatre, format per nois, anomenat *Teatre de Nois*».<sup>122</sup>

El 7 de novembre de 1915 es van redactar nous estatuts i el Centre Castellarenc es converteix en l'Ateneu Castellarenc. La junta iniciadora i redactora del nou reglament la integraven antics col·laboradors de la revista *Laletània* i Amadeu Casanovas, Ricard Benasco, Josep Casals i Emili Serra: «Els objectius de la nova entitat no variaven dels del Centre Castellarenc, però imperava la idea de crear un ateneu. Un dels nous al·licients eren les classes nocturnes destinades als treballadors», explica Planas.<sup>123</sup>

Entre les activitats de l'Ateneu Castellarenc la revista *El Teatre Català* destacava el grup de teatre d'aficionats dirigits per Sebastian Sellent amb dues comèdies el 1916.<sup>124</sup> Sellent, juntament amb els germans Girbau i Lluís Vall, havia estat fundador l'any 1910 de l'Esbart Teatral, que gaudia de molt prestigi i que en els seus inicis va comptar amb Manuel Folch i Torres, germà de l'escriptor, com a director teatral.<sup>125</sup>

En un altre diari trobem l'actuació de la companyia lírica de Sabadell dirigida pel mestre Antonio Griera el 1919, contractada per l'Ateneu per realitzar diversos concerts.<sup>126</sup> El 1916 l'entitat també va oferir una xerrada del director de l'Escola Superior d'Agricultura, Josep Maria Valls, que va parlar sobre les malalties de les plantes produïdes per els fongs com el mildiu.<sup>127</sup>

L'Ateneu va acollir, a partir dels anys 20,<sup>128</sup> sessions de cinema, tant sonor com mut. Les projeccions es feien inicialment al primer pis (a l'actual Sala de Petit Format) i més tard es van traslladar a l'antiga Sala d'Actes (actual Auditori). Les entrades es venien en una garita de fusta portàtil al carrer de Colom. Tradicionalment es considerava el centre de les famílies més benestants, els senyors i els estiuejants.<sup>129</sup>

El desembre de 1935, el president de la societat Ateneu Cas-

**CINE ATENEU CASTELLARENC**

FORMIDABLE ACONTEIXEMENT!!

**Diada de Sant Pere 1932**

ESTRENA de la grandiosa producció Fox

**Papá, piernas largas**

Creació de la sentimental actriu  
**JANET GAYNOR**  
secundada per el gran **WARNER BAXTER**

De complement el bonic drama SONOR Paramount  
**ORO Y SANGRE**  
per **Gary Cooper** i **Fay Wray**

**Dibuixos Sonors** de Febrer i Blay

EL SÉPTIMO CIELO ens feia preguntar ¿Quina artista és capaç d'igualar a **JANET GAYNOR**?.....  
**PAPÁ, PIERNAS LARGAS**  
ens farà respondre.... "CAP MÉS".



**JANET GAYNOR y WARNER BAXTER**  
EN  
**PAPA, PIERNAS LARGAS**  
PRODUCCIÓN FOX SONORA

Programes de mà de l'Ateneu Castellarenc amb motiu de la diada de Sant Pere i de la festa major || Fons Centre d'Estudis de Castellar - Arxiu d'Història

**CINE ATENEU CASTELLARENC**

**FESTA MAJOR DE 1932**

Projecció de l'aplaudida opereta còmica  
pels celebrats artistes  
**Lilian Harvey** i **Willy Fritsch**

**EL TRIO DE LA BENCINA**

La bonica producció Sonora, marca U.F.A.

**MANOLESCO**  
per **Ivan Mosjoukine** i **Brigite Helm**  
Una de **DIBUIXOS SONORS**

**HORES DE PROJECCIÓ:**  
DIVENDRES a les 9 de la nit.  
DISSABTE a les 6 tarda i a les 10 de la nit.

PREUS DE COSTUM



**EL TRIO DE LA BENCINA**

**LILIAN HARVEY y WILLY FRITSCH**  
VERSION ALEMANA

**Cine Sonor Ateneu** 23-25 juliol 1933

Amb la projecció de la colossal pel·lícula en castellà:

**El Caballero de la Noche**

creació del celebrat actor JOSÉ MOJICA, s'han combinat uns interessants programes, doncs, a més, es rodaran les pel·lícules

**Chantage Dos Mundos**

el dia 23 el dia 25

amb un escollit repart dintre els millors del món cinematogràfic

¡ Qui no ho vulgui creurer, que vingui a veurer-ho !

Ribera, Impresor - Castellar

**CINE SONOR ATENEU**

Escollit Programa pel dia 8 de juliol de 1934

La bonica comèdia Fox per Joan Bennet - Spencer Tracy

L'emocionant drama de la casa «FOX» parió de «EL MISMO BARRO» per Dorothy Jordan - Alexander Kirkland

NOTICIARI «Paramount» comentat en castellà

QUERIA UN MILLONARIO

ESCLAVITUD DOBLADA EN CASTELLA

UN BONIC DIBUIX de la casa «FOX»

RIBERA, impresor - Castellar

Programes de l'Ateneu anunciant-se com a Cine Sonor Ateneu || Fons Centre d'Estudis de Castellar - Arxiu d'Història

tellarenc va sol·licitar un permís de obres per obrir un portal a la paret-reixat del pati de l'edifici pel carrer de Colom per facilitar l'entrada del públic als espectacles del saló principal de l'entitat.<sup>130</sup>

Les primeres projeccions habituals eren de procedència francesa i dramàtiques com *Las dos niñas de París*, *Los dos pilletes* i *Las dos huerfanitas*, o d'aventures com *Judex*.<sup>131</sup> El 1932 es va projectar *El rey vagabundo* amb molt d'èxit.<sup>132</sup> Aquesta pel·lícula va estar nominada als premis Oscar a la categoria de millor direcció artística. Aquell mateix any van projectar dues pel·lícules nord-americanes per les festes de Sant Pere, *Papá Piernas Largas* i *Oro y*



Exterior de la Sala d'Actes de l'Ateneu, darrere del Mercat, cap als anys 60. Autor desconegut || Fons Jordi Garròs - Ajuntament de Castellà del Vallès

*Sangre. I dues alemanyes per festa major, El trío de la bencina i Manolescu.*<sup>133</sup>

En aquesta època, el 1932, s'anunciava com a Cinema Ateneu Castellarenc i posteriorment, el 1933, ho feia com a Cine Sonor Ateneu.

A diferència de l'Excelsior, que utilitzava l'equipament de Sincrofilm, l'Ateneu feia servir el d'Orpheo Sincronic Societat Anònima (OSSA), que era una indústria fabricant d'equips sonors cinematogràfics a Barcelona, i pionera a l'Estat espanyol, fundada el 1929 per l'enginyer constructor de maquinària elèctrica Hugo Texidó Sans i per Pablo Baliarda Bigaire. Va ser coneguda primer amb el nom de *Texidó y Baliarda, SA*, i el 1931 com a *Orpheo Sincronic*. L'equip sonor OSSA estava basat en el sistema de disc i banda Vitaphone, la seva millora i perfeccionament constant els va convertir en una de les principals empreses de Barcelona. El 1933 van iniciar la publicació de la *Revista Técnica Orpheo Sincronic* (1933-1936).<sup>134</sup>

A diferents publicacions de l'època es destacava que els aparells d'aquesta marca eren productes netament nacionals, tant la part mecànica com l'elèctrica, una cosa excepcional perquè la majoria eren estrangers.<sup>135</sup>

El 1935 la Junta de l'Ateneu la integraven Lluís Vergés Sola, president; Modest Marbras, vicepresident; Joan Enric Puig, secretari; Emili Pascuet Marra, tresorer, i Joaquim Santigosa, vocal. El 29 de desembre de 1935 es van redactar nous estatuts.<sup>136</sup>

Amb l'arribada de la Guerra Civil l'entitat va entrar en crisi i no es va reactivar fins el 1953. Finalment, a inicis dels anys 80 va

desaparèixer. L'edifici, fins aleshores propietat de l'empresa Tolrà, va ser adquirit l'any 1981 per l'Ajuntament.

### *5.7 Cinema a les Escoles del Patronat Tolrà, anys 30 i 40*

Des de molt abans que s'inaugurés el Centre Parroquial el 1953, com a entitat i amb local propi dins el Patronat Tolrà, alguns voluntaris, juntament amb el rector i el vicari de la parròquia de Sant Esteve, mossèn Miquel Estruch, hi feien activitats recreatives, entre les quals destacaven les projeccions de pel·lícules. La data exacta d'inici no se sap, però sí que es va portar a terme fins l'estiu de 1936. Aquestes projeccions de cinema es feien en una de les aules de les Escoles del Patronat Tolrà els diumenges a la tarda, amb una màquina propietat de la parròquia per a la mainada que anava a catecisme.<sup>137</sup>

Aquestes projeccions van quedar interrompudes per la guerra el 1936 i no es van recuperar fins el 1939 gràcies a la iniciativa de les Joventuts d'Acció Catòlica, que a poc a poc van aconseguir que agafessin ressò.

Segons assenyalaven Ester Planas i Josep Arderius a la revista *Plaça Vella* dedicada al Patronat Tolrà, «el repertori de cintes de cinema era molt reduït i no estaven en el millor estat desitjable, cosa que vol dir que normalment es trencaven durant la projecció i calia aturar-la i arreglar-la, amb el conseqüent aldarull provocat per la xerinxola de la quitxalla assistent».

Les projeccions de cinema eren alternades amb les actuacions teatrals a càrrec del grup dels mateixos joves. «Cal pensar que durant els anys de la postguerra no hi havia altres opcions d'esbarjament per a infants i joves que les organitzades pels Joves d'Acció Catòlica», remarquen Planas i Arderius.<sup>138</sup>

El grup teatral dels Joves d'Acció Catòlica estava format, entre d'altres, per Bonifaci Marra, Joan Pinyot, Francesc Serra, Felip Valls, Carles Campderrós i Ramon Casamada. «Van construir un escenari amb els mitjans que disposaven per poder estrenar les obres que assajaven. Progressivament es van multiplicar les actuacions».<sup>139</sup>

Aquesta activitat a l'edifici del Patronat Tolrà seria l'embrió del que acabaria sent el Centre Parroquial.

## Agraïments

---

Al Centre d'Estudis de Castellar - Arxiu d'Història per confiar al Club Cinema Castellar la redacció d'una història del cinema a la vila.

A Albert Beorlegui, Mercè Ballús, Llorenç Genescà Ferrer, Albert Antonell, Paquita Antonell, Josep Vidal, Joan Grau, Ada Torras, l'Arxiu Històric de Sabadell, Gemma Perich, Roger Rocabert, Marina Antúnez, Oriol Vicente, Francesca Clusellas, Toti Torruella, Jordi Garròs, Ramon Rusiñol, M. Dolors Cos, Joan Avellaneda, Jaume M. Avellaneda, Teresa Tort, l'Oficina Administrativa, Llorenç Oliver, Maria Antònia Ferrer, Silvia Sáiz, Montse Estrada, la junta del Club Cinema Castellar Vallès i també a totes les persones que ja ens han aportat dades per elaborar la part de la història del cinema a Castellar des de 1945 fins als temps actuals.

## Bibliografia

---

ARDERIUS, J. i PLANAS, E., «Centre Parroquial», *Plaça Vella*, núm. 39, Centre d'Estudis de Castellar - Arxiu d'Història: 1995.

*Arte y cinematografía*, Arxiu Filmoteca de Catalunya, <<https://repositori.filmoteca.cat/handle/11091/8835>> (consulta: juliol 2021).

*Arte y Cinematografía. En el año XXV de su publicación 1910-1935*, Arte y Cinematografía, Barcelona: 1936.

BLANQUER, J., *Castellar en el meu record*, Ajuntament de Castellar del Vallès: 1999.

«Castellar del Vallès», *Barcelona Atracción*, 1/11/1911: p. 13, <<https://ahcbdigital.bcn.cat/hemeroteca/visualitzador/ahcb-d024050>> (consulta: juliol 2021).

CASTELLS, A. M., «Full d'història», *Especial 75 anys de la història del cinema. Forja*, núm. 1228, Centre d'Estudis de Castellar del Vallès - Arxiu d'Història, 17/4/1971.

*La cinematografía en España. Guía de la industria y el comercio cinematográfico en España e industrias relacionadas con el mismo*, Arte y Cinematografía, Barcelona: 1925, p. 5-11, <<https://repositori.filmoteca.cat/handle/11091/8830#page=1>> (consulta: juliol 2021).

CLUB CINEMA CASTELLAR i CENTRE D'ESTUDIS- ARXIU D'HISTÒRIA DE CASTELLAR, «Fem memòria del cinema a Castellar», Sala d'Actes d'El Mirador, 18 de juny de 2021.

DATSIRA, T. M., «Anecdolari històric del Ball de Plaça», *Plaça Vella*, núm. 15, Centre d'Estudis de Castellar del Vallès - Arxiu d'Història, 1985: p. 31, <<https://raco.cat/index.php/placavella>> (consulta: juliol 2021).

*El Diluvio*, Barcelona, Repositori digital de la Filmoteca de Catalunya, <[https://arca.bnc.cat/arcabib\\_pro/ca/publicaciones/numeros\\_por\\_mes.do?idPublicacion=701](https://arca.bnc.cat/arcabib_pro/ca/publicaciones/numeros_por_mes.do?idPublicacion=701)> (consulta: juliol 2021).

*La Escena Catalana: setmanari català de literatura, dedicat a fomentar el teatre de la terra*, Biblioteca de Catalunya, <<https://arca.bnc.cat/>> (consulta: juliol 2021).

Expedient d'obres núm. 37, Arxiu Municipal de Castellar del Vallès, 26/6/1935.

Expedient d'obres núm. 81, Arxiu de Castellar del Vallès, 11/12/1935.

*La Farga*, Centre d'Estudis de Castellar del Vallès-Arxiu d'Història, <<http://centreestu discastellar.cat/la-farga/>> (consulta: juliol 2021).

GENESCÀ, L., *L'Abans. Recull gràfic de Castellar del Vallès (1875-1979)*, Efadós: 2014.

GENESCÀ, L., *La dreuera*, secció «Records», entrevista a Angelina Mateu, resident de l'Obra Social Benèfica, Ràdio Castellar, octubre 2001.

GENESCÀ FERRER, L., «Emília Carles i Tolrà, la patrocinadora (“matrocinadora”)», <<http://www.castellarvalles.cat/58385/descriptiu/-2927/>> (consulta: juliol 2021).

GENESCÀ, L. i PORTOLÉS, À., *La dreuera*, secció «Records», Ràdio Castellar.

*Laletània*, Centre d'Estudis Castellar del Vallès - Arxiu d'Història, Castellar del Vallès.

MARIMÓN, L., «La cuestión del cine», *La Academia Calasancia*, Arxiu Provincial Escola Pia de Catalunya, <[https://arca.bnc.cat/arcabib\\_pro/ca/consulta/registro.do?id=10000005962](https://arca.bnc.cat/arcabib_pro/ca/consulta/registro.do?id=10000005962)> (consulta: juliol 2021).

MONTAGUT, L., *Història Breu de Castellar del Vallès. Crònica testimoni d'una època 1400 (A. J.) - 1939*, 2a edició, Llibreria Vallès, Castellar del Vallès: 1983.

«OSSA», *Enciclopèdia Catalana*, <<https://www.enciclopedia.cat/ec-gec-0520739.xml>> (consulta: juliol 2021).

«Els pastors cantaires de Betlem», *Plaça Vella*, núm. 33, Centre d'Estudis de Castellar - Arxiu d'Història: 1991, p. 16 i 17, <<https://raco.cat/index.php/placavella>> (consulta: juliol 2021).

PLANAS, E. i PORTOLÉS, À., *Castellar del Vallès. Recull històric*, Ajuntament de Castellar del Vallès: 1995.

*El Poble Català*, Biblioteca de Catalunya, <[https://arca.bnc.cat/arcabib\\_pro/ca/publicaciones/numeros\\_por\\_mes.do?idPublicacion=460](https://arca.bnc.cat/arcabib_pro/ca/publicaciones/numeros_por_mes.do?idPublicacion=460)> (consulta: juliol 2021).

PRAT PAZ, E., *L'art castellarenc. Arts plàstiques i visuals. Del Neolític als temps presents*, Arxiu d'Història de Castellar, Castellar del Vallès: 1992.

Programes de cinema l'Ateneu i l'Excelsior, Centre d'Estudis de Castellar - Arxiu d'Història.

Programes de festa major de Castellar del Vallès, Centre d'Estudis de Castellar - Arxiu d'Història.

*La Publicidad*, Parlament de Catalunya, <[https://arca.bnc.cat/arcabib\\_pro/ca/publicaciones/numeros\\_por\\_mes.do?idPublicacion=722](https://arca.bnc.cat/arcabib_pro/ca/publicaciones/numeros_por_mes.do?idPublicacion=722)> (consulta: juliol 2021).

REGO, B., «Julienne Mathieu, actriz y colorista», <<http://www.makimono.es/julienne-mathieu-actriz-y-colorista/>> (consulta: juliol 2021).

*Revista de Sabadell*, Arxiu Històric de Sabadell.

RIPOLL SORIA, X., «Historia del cine. El cine en Catalunya», <<http://www.xtec.cat/~xripoll/ecine0.htm>> (consulta: juliol 2021).

*Sabadell Moderno*, Arxiu Històric de Sabadell.

SALLÉS I VERDAGUER, F., «Cant coral a Castellar», *Plaça Vella*, núm. 28, Centre d'Estudis

de Castellar – Arxiu d'Història: 1989, p. 57, <<https://raco.cat/index.php/placavella>> (consulta: juliol 2021).

SÁNCHEZ SALAS, D., «Vigilar y castigar. La censura en España de la exhibición de filmes informativos y de propaganda sobre la primera guerra mundial (1914-1918)», *L'Atalante. Revista de estudios cinematográficos*, núm. 21, gener-juny 2016: p. 105, <<http://www.revistaatalante.com/index.php?journal=atalante&page=article&op=view&path%5B%5D=308>> (consulta: juliol 2021).

SANTAMARIA, A., «Historia de Sabadell. Els inicis del cinema (1897-1911)», *iSabadell*, <<https://www.isabadell.cat/sabadell/historia-de-sabadell-els-inicis-del-cinema-1897-1911/>> (consulta: juliol 2021).

«Segundo de Chomón», *Biografías y vidas*, <[www.biografiasyvidas.com/biografia/c/chomon](http://www.biografiasyvidas.com/biografia/c/chomon)> (consulta: juliol 2021).

SEGURA, A., «El cinema va arribar a Sabadell de la mà d'un dentista molt inquiet», *Nació Digital*, <<https://www.naciodigital.cat/noticia/171270/cinema-va-arribar-sabadell-ma-dentista-molt-inquiet>> (consulta: juliol 2021).

SERRET, M., «Els aparells Orpheo Sincronic», *Mirador: setmanari de literatura, art i política*, núm. 129, any III, 23/7/1931: p. 4, <<https://arca.bnc.cat/>> (consulta: juliol 2021).

*El Teatre Català*, Arxiu Històric de la Ciutat de Barcelona, <<https://arca.bnc.cat/>> (consulta: juliol 2021).

TORRELLA PINEDA, J., «El hombre del lentiasticromocoliselectoserpentigraf o la historia frustrada», *Otro Cine*, núm. 1, any I, 1952.

TORRELLA PINEDA, J. i BEORLEGUI I TOUS, A., *Sabadell, un segle de cinema*, Fundació Amics de les Arts i de les Lletres de Sabadell, Sabadell: 1996, p. 18-20.

[uecastellar.cat/el-club/historia/](http://uecastellar.cat/el-club/historia/)

*La Vanguardia*, <<https://www.lavanguardia.com/hemeroteca>> (consulta: juliol 2021).

*La Veu de Catalunya*, Biblioteca de Catalunya, <[https://arca.bnc.cat/arcabib\\_pro/ca/publicacions/numeros\\_por\\_mes.do?idPublicacion=603](https://arca.bnc.cat/arcabib_pro/ca/publicacions/numeros_por_mes.do?idPublicacion=603)> (consulta: juliol 2021).

«Vilaseca y Ledesma», *Enciclopèdia Catalana*, <<https://www.enciclopedia.cat/ec-cinema-1110.xml>> (consulta: juliol 2021).

*Viquipèdia*, <<https://ca.wikipedia.org>> (consulta: juliol 2021).

*Wikipedia*, <<https://es.wikipedia.org/>> (consulta: juliol 2021).

## Notes

1. Ricciotto Canudo(1877-1923), crític de cinemapertanyent alfuturismeitalià. El1911va publicar el seu manifest *El naixement del setè art*. És considerat el primer teòric delcinema, el qual considerava com «arts plàstiques en moviment». El terme *setè art* va ser usat per ell per primera vegada. «Ricciotto Canudo», *Wikipedia*, <[https://es.wikipedia.org/wiki/Ricciotto\\_Canudo](https://es.wikipedia.org/wiki/Ricciotto_Canudo)> (consulta: juliol 2021).
2. «Cinema», *Viquipèdia*, <<https://ca.wikipedia.org/wiki/Cinema>> (consulta: juliol 2021).
3. *Ibidem*.
4. *Ibidem*.
5. *Ibidem*.
6. RIPOLL SORIA, X., «Historia del cine. El cine en Catalunya», <<http://www.xtec.cat/~xripoll/ecine0.htm>> (consulta: juliol 2021).
7. MARIMÓN, L., «La cuestión del cine», *La Academia Calasancia*, núm. 490, Arxiu Provincial Escola Pia de Catalunya, any XX, 10/11/1911: p. 470, <[https://arca.bnc.cat/arcabib\\_pro/ca/consulta/registro.do?id=10000005962](https://arca.bnc.cat/arcabib_pro/ca/consulta/registro.do?id=10000005962)> (consulta: juliol 2021).
8. *Ibidem*.
9. «Crónica local y de noticias», *Revista de Sabadell*, núm. 5940, Arxiu Històric de Sabadell, any XXIV, 7/2/1907: p. 4.
10. «Criminografía y Pornografía», *Revista de Sabadell*, núm. 6058, Arxiu Històric de Sabadell, any XXIV, 7/7/1907: p. 2. Per a una millor comprensió s'han corregit els errors lingüístics de totes les cites respecte al text original.
11. SÁNCHEZ SALAS, D., «Vigilar y castigar. La censura en España de la exhibición de filmes informativos y de propaganda sobre la primera guerra mundial (1914-1918)», *L'Atalante. Revista de estudios cinematográficos*, núm. 21, gener-juny 2016: p. 105, <<http://www.revistaatalante.com/index.php?journal=atalante&page=article&op=view&path%5B%5D=308>> (consulta: juliol 2021).
12. *La Vanguardia*, núm. 15280, any XXXIV, 8/6/1915: p. 5, <<https://www.lavanguardia.com/hemeroteca>> (consulta: juliol 2021).
13. *Ibidem*.
14. Sánchez Salas, 2016: p. 110.
15. *La Vanguardia*, núm. 14201, any XXXI, 18/6/1912: p. 3, <<https://www.lavanguardia.com/hemeroteca>> (consulta: juliol 2021).
16. «Los cinematografistas catalanes», *Arte y cinematografía*, núm. 61, Arxiu Filmoteca de Catalunya, 31/3/1913: p. 14, <<https://repositori.filmoteca.cat/handle/11091/9129#page=1>> (consulta: juliol 2021).
17. «Crónica», *Arte y cinematografía*, núm. 61, Arxiu Filmoteca de Catalunya, 31/3/1913: p. 16-17, <<https://repositori.filmoteca.cat/handle/11091/9129#page=1>> (consulta: juliol 2021).
18. «El cinematógrafo y los niños», *Arte y cinematografía*, núm. 61, Arxiu Filmoteca de Catalunya, 31/3/1913: p. 5, <<https://repositori.filmoteca.cat/handle/11091/9129#page=1>> (consulta: juliol 2021).
19. «Crónica», 1913: p. 16.
20. «Región de Cataluña-Barcelona», *La cinematografía en España. Guía de la industria y el comercio cinematográfico en España e industrias relacionadas con el mismo*, Arte y Cinematografía, Barcelona: 1925, p. 5-11, Repositori digital de la Filmoteca de Catalunya, <<https://repositori.filmoteca.cat/handle/11091/8830#page=1>> (consulta: juliol 2021).
21. TORRELLA PINEDA, J. i BEORLEGUI I TOUS, A., *Sabadell, un segle de cinema*, Fundació Amics de les Arts i de les Lletres de Sabadell, Sabadell: 1996, p. 18-20.
22. PORTOLÉS, À., Entrevista a Mercè Ballús Ormaechea, neta de Marçal Ballús, 26/07/2021.
23. Torrella i Beorlegui, 1996: p. 18-20.
24. PORTOLÉS, À., Entrevista a Joan Grau Viñas, 07/09/2021: Ramon Ribera de Solà va establir la impremta del carrer Puig de la Creu de Castellar del Vallès l'any 1931 i va regentar el negoci fins a l'any 1980. Entre moltes altres publicacions, Ribera va imprimir durant molts anys els programes de mà dels cinemes de l'Ateneu, l'Excelsior i el Califòrnia.
25. Torrella i Beorlegui, 1996: p. 22 a 24.
26. SEGURA, A., «El cinema va arribar a Sabadell de la mà d'un dentista molt inquiet», *Nació Digital*, <<https://www.naciondigital.cat/noticia/171270/cinema-va-arribar-sabadell-ma-dentista-molt-inquiet>> (consulta: juliol 2021).
27. Per conèixer al detall la història de Marçal Ballús, és especialment recomanable la lectura de l'article «El hombre del Lentiasticromoliselectoserpentigraf», aparegut el 1952 al número 1 de la revista *Otro cine*, editada per la secció amateur del Centre Excursionista de Catalunya. L'autor és Josep Torrella i Pineda (1910-2003), cofundador de la revista, el qual es va basar en les dades aportades per Ramon Ribera i Llobet, fill de Magí Ribera i pare de Ramon Ribera de Solà.
28. SANTAMARIA, A., «Historia de Sabadell. Els inicis del cinema (1897-1911)», *iSabadell*, <<https://www.isabadell.cat/sabadell/historia-de-sabadell-els-inicis-del-cinema-1897-1911/>> (consulta: juliol 2021).

29. Torrella i Beorlegui, 1996: p. 30 i 31.
30. *Ibidem*: p. 32.
31. *Ibidem*: p. 36.
32. «Crónica local y de noticias», *Revista de Sabadell*, núm. 5960, Arxiu Històric de Sabadell, any XXIV, 3/3/1907: p. 5.
33. «Crónica local y de noticias», *Revista de Sabadell*, núm. 5932, Arxiu Històric de Sabadell, any XXIV, 27/1/1907: p.4; «Crónica local y de noticias», *Revista de Sabadell*, núm. 5947, Arxiu Històric de Sabadell, any XXIV, 16/2/1907: p.3.
34. «Crónica local y de noticias», *Revista de Sabadell*, núm. 5960, Arxiu Històric de Sabadell, any XXIV, 3/3/1907: p. 5; «Crónica local y de noticias», *Revista de Sabadell*, núm. 5977, any XXIV, 24/3/1907: p. 5; «Crónica local y de noticias», *Revista de Sabadell*, núm. 6054, any XXIV, 3/7/1907: p. 3.
35. Ferdinand Zecca (1864-1947) director, actor i guionista francès.
36. Segundo Víctor Aurelio Chomón y Ruiz, conegut com *Segundo de Chomón* (Teruel, 1871 - París, 1929).
37. «Segundo de Chomón», *Biografías y vidas*, <[www.biografiasyvidas.com/biografia/c/chomon](http://www.biografiasyvidas.com/biografia/c/chomon)> (consulta: juliol 2021).
38. Julienne Mathieu (1874-1943) actriu de cinema mut, tècnica d'efectes especials i especialitzada en l'acoloriment depel·lícules. Va treballar per a George Méliès i la casa Pathé. REGO, B., «Julienne Mathieu, actriu y colorista», <<http://www.makimono.es/julienne-mathieu-actriz-y-colorista/>> (consulta: juliol 2021).
39. Torrella i Beorlegui, 1996: p. 41 a 45.
40. «Castellar era un poble alimentat per una empresa important com era la de can Tolrà, seguint principalment les inspiracions de la marquesa. L'ajut que l'empresa donava a coses veritablement importants, com les escoles per exemple, [...] els serveis que prestava al poble, no es poden menysprear encara ara», assenyala Joan Blanquer en referència al Castellar de finals del segle XIX i principis del segle XX. GENESCÀ, L. i PORTOLÉS, À., *La drecera*, secció «Records», entrevista a Joan Blanquer, Ràdio Castellar, novembre 2000.
41. *Ibidem*.
42. GENESCÀ FERRER, L., «Emília Carles i Tolrà, la patrocinadora ("matrocinadora")», <<http://www.castellarvalles.cat/58385/descriptiu/-2927/>> (consulta: juliol 2021).
43. Programa de festa major de Castellar del Vallès, 1910, Centre d'Estudis de Castellar del Vallès - Arxiu d'Història; PLANAS, E. i PORTOLÉS, À., *Castellar del Vallès. Recull històric*, Ajuntament de Castellar del Vallès: 1995.
44. Programa de festa major de Castellar del Vallès, 1910, Centre d'Estudis de Castellar del Vallès - Arxiu d'Història.
45. Programa de festa major de Castellar del Vallès, 1910, Centre d'Estudis de Castellar del Vallès - Arxiu d'Història.
46. MONTAGUT, L., *Història Breu de Castellar del Vallès. Crònica testimoni d'una època 1400 (A. J.) - 1939*, 2a edició, Llibreria Vallès, Castellar del Vallès: 1983, p. 203.
47. «Era una qüestió de classe [...]. L'Ateneu respirava uns aires senyorívols [...], el Coral era dels demòcrates, per entendre'ns, i el Sindicat era dels rabassaires», assenyala Joan Blanquer en una entrevista a Ràdio Castellar. Genescà i Portolés: 2000.
48. Planas i Portolés, 1995: p. 101.
49. CASTELLS, A. M. (signat com a *Jordi*, pseudònim de l'autor), «Full d'història», *Especial 75 anys de la història del cinema, Forja*, núm. 1228, Centre d'Estudis de Castellar del Vallès - Arxiu d'Història, 17/4/1971: p. 2.
50. Castells afirma que el nom de *La Ruixadora* ve del dia de la inauguració quan, a tall de broma, es va servir el cafè en una cafetera en forma de ruixadora petita feta expressament per un veí, Romeu Llauner. Una altra versió que ha circulat amb el temps és que aquell dia es va trencar la gerra per servir el cafè i que van fer servir com a alternativa una ruixadora.
51. Montagut, 1983: p. 219-220.
52. Torrella i Beorlegui, 1996: p. 29.
53. *Ibidem*: p. 31.
54. «Desde Castellar», *Revista de Sabadell*, núm. 6207, Arxiu Històric de Sabadell, any XXV, 9/1/1908: p. 2.
55. *Laletània*, núm. 6, Centre d'Estudis Castellar del Vallès - Arxiu d'Història, any 1, 15/3/1908: p. 3.
56. Castells, 1971: p. 8.
57. «Fiestas Mayores», *La Publicidad*, núm. 10030, Parlament de Catalunya, any XXXI, 14/8/1908: p. 4, <[https://arca.bnc.cat/arcabib\\_pro/ca/publicaciones/numeros\\_por\\_mes.do?idPublicacion=722](https://arca.bnc.cat/arcabib_pro/ca/publicaciones/numeros_por_mes.do?idPublicacion=722)> (consulta: juliol 2021).
58. «La Seguridad en los cines», *La Publicidad*, núm. 11932, Parlament de Catalunya, any XXXV, 18/6/1912: p. 2, <[https://arca.bnc.cat/arcabib\\_pro/ca/publicaciones/numeros\\_por\\_mes.do?idPublicacion=722](https://arca.bnc.cat/arcabib_pro/ca/publicaciones/numeros_por_mes.do?idPublicacion=722)> (consulta: juliol 2021).
59. «Castellar del Vallès», *La Publicidad*, núm. 11991, Parlament de Catalunya, any XXV, 10/8/1912: p. 4, <htt-

- ps://arca.bnc.cat/arcabib\_pro/ca/publicaciones/numeros\_por\_mes.do?idPublicacion=722> (consulta: juliol 2021).
60. «Castellar del Vallès», *Barcelona Atracció*, 1/11/1911: p. 13, <<https://ahcbdigital.bcn.cat/hemeroteca/visualitzador/ahcb-d024050>> (consulta: juliol 2021).
  61. «Castellar del Vallès», 1912: p. 4.
  62. Anunci de diferents concerts i balls en aquest saló (Orfeó Felieunc) *La Veu de Catalunya*, núm. 935, any XI, 17/8/1901: p. 4; (Cor Castellarenc la Llebre, concert benèfic), *La Veu de Catalunya*, núm. 1154, any XII, 1/4/1902: p. 4; (Orquestra La Castellarenc) *La Veu de Catalunya*, núm. 3288, any XVIII, 1/6/1908: p. 3, i (Orquestra Chapí) «Gacetillas», *Sabadell Moderno*, núm. 19, any VII, 30/1/1903: p. 3. Desconeixem si aquests concerts es feien al cobert o en algun altre saló del cafè.
  63. Anècdota explicada per Teresa Tort de Val, durant la visita guiada a les antigues sales de cinema a Castellar, organitzada pel Club Cinema Castellar Vallès, el 8 de febrer de 2020.
  64. *La Veu de Catalunya*, núm. 1614, any XIII, 21/7/1903: p. 5; *El Poble Català*, n. 306, Biblioteca de Catalunya, any III, 15/12/1906: p. 1, <[https://arca.bnc.cat/arcabib\\_pro/ca/publicaciones/numeros\\_por\\_mes.do?idPublicacion=603](https://arca.bnc.cat/arcabib_pro/ca/publicaciones/numeros_por_mes.do?idPublicacion=603)> (consulta: juliol 2021).
  65. Aquest acte apareix anunciat als diaris: «Distrito de Sabadell», *El Diluvio*, núm. 40, any II, 9/2/1909: p. 7; *El Poble Català*, núm. 1091, any VI, 10/2/1909: p. 2; *La Veu de Catalunya*, núm. 3525, Biblioteca de Catalunya i Parlament de Catalunya, any XIX, 11/2/1909: p. 1, <[https://arca.bnc.cat/arcabib\\_pro/ca/publicaciones/numeros\\_por\\_mes.do?idPublicacion=603](https://arca.bnc.cat/arcabib_pro/ca/publicaciones/numeros_por_mes.do?idPublicacion=603)> (consulta: juliol 2021).
  66. *El Poble Català*, núm. 1838, any VII, 14/3/1910: p. 2; *La Publicidad*, núm. 11107, Biblioteca de Catalunya i Parlament de Catalunya, any XXXIII, 16/3/1910: p. 3, <[https://arca.bnc.cat/arcabib\\_pro/ca/publicaciones/numeros\\_por\\_mes.do?idPublicacion=722](https://arca.bnc.cat/arcabib_pro/ca/publicaciones/numeros_por_mes.do?idPublicacion=722)> (consulta: juliol 2021).
  67. Planas i Portolés, 1995: p. 97.
  68. Genescà i Portolés, 2001.
  69. BLANQUER, J., *Castellar en el meu record*, Ajuntament de Castellar del Vallès: 1999, p. 18-20.
  70. Max Linder (1883-1925), francès, actor i director de cinema i teatre, va ser el primer gran còmic del cinema i un dels més grans mestres de l'apantomim del segle XX, «Max Linder», *Wikipedia*, <[https://es.wikipedia.org/wiki/Max\\_Linder](https://es.wikipedia.org/wiki/Max_Linder)> (consulta: juliol 2021).
  71. Maciste és un dels personatges de ficció recurrents més antics del cinema, creat per Gabriele d'Annunzio i Giovanni Pastrone. Es tracta d'una figura heroica al llarg de la història del cinema d'Itàlia des de la dècada de 1910 fins a la dècada de 1960. Generalment es representa com una emulació d'Hèrcules que utilitza la seva immensa força per aconseguir fites heroiques que els homes ordinaris no poden fer, «Maciste», *Wikipedia*, <<https://es.wikipedia.org/wiki/Maciste>> (consulta: juliol 2021).
  72. Castells, 1971: p. 8.
  73. DATSIRA, T. M., «Anecdota històrica del Ball de Plaça», *Plaça Vella*, núm. 15, Centre d'Estudis de Castellar del Vallès - Arxiu d'Història, 1985: p. 31, <<https://raco.cat/index.php/placavella>> (consulta: juliol 2021).
  74. *El Diluvio*, 15/1/1915, núm. 15, Biblioteca de Catalunya, Barcelona, any LVII: p. 23, <[https://arca.bnc.cat/arcabib\\_pro/ca/publicaciones/numeros\\_por\\_mes.do?idPublicacion=701](https://arca.bnc.cat/arcabib_pro/ca/publicaciones/numeros_por_mes.do?idPublicacion=701)> (consulta: juliol 2021).
  75. Planas i Portolés, 1995: p. 75.
  76. Montagut, 1983: p. 221.
  77. GENESCÀ, L., *La dreuera*, secció «Records», entrevista a Angelina Mateu, resident de l'Obra Social Benèfica, Ràdio Castellar, octubre 2001.
  78. *La Veu de Catalunya*, núm. 9317, Biblioteca de Catalunya, any XXXVI, 11/4/1926: p. 5, <[https://arca.bnc.cat/arcabib\\_pro/ca/publicaciones/numeros\\_por\\_mes.do?idPublicacion=603](https://arca.bnc.cat/arcabib_pro/ca/publicaciones/numeros_por_mes.do?idPublicacion=603)> (consulta: juliol 2021).
  79. PORTOLÉS, À., conversa amb Francesca Clusellas Lloret, neta de Josep Lloret, juliol 2021.
  80. GENESCÀ, L., entrevista a Maria Antònia Ferrer, juliol 2001.
  81. Programa de festa major de Castellar del Vallès, 1942, Centre d'Estudis de Castellar - Arxiu d'Història.
  82. Planas i Portolés, 1995: p. 109.
  83. SALLÉS I VERDAGUER, F., «Cant coral a Castellar», *Plaça Vella*, núm. 28, Centre d'Estudis de Castellar - Arxiu d'Història: 1989, p. 57, <<https://raco.cat/index.php/placavella>> (consulta: juliol 2021).
  84. Montagut, 1983: p. 222.
  85. Blanquer, 1999: p. 20.
  86. Al voltant de les condicions de projecció, Joan Blanquer explica que la sala mai es quedava a les fosques del tot a causa de les esclertes de les finestres i que el sistema de sonorització era també més precari que a l'Ateneu. Blanquer, 1999: p. 20.
  87. *La Farga*, núm. 1, 1/3/1933: p. 2, <<http://centreestudiscastellar.cat/la-farga/>> (consulta: juliol 2021).
  88. *La Farga*, núm. 66, any II, 1/6/1934: p. 3, <<http://centreestudiscastellar.cat/la-farga/>> (consulta: juliol 2021).
  89. *La Farga*, núm. 67, any II, 8/6/1934: p. 4, <<http://centreestudiscastellar.cat/la-farga/>> (consulta: juliol 2021).
  90. PORTOLÉS, À., conversa amb Francesca Clusellas, neta de Josep Lloret, juliol 2021.
  91. Josep M. Torras Vergés, germà d'Emili Torras Vergés (transportista i fundador del cinema Califòrnia) va ser assassinat durant la Guerra Civil. Blanquer, 1999: p. 248-250.

92. Planas i Portolés, 1995: p. 106, i Blanquer, 1999: p. 53 i 248.
93. Abans de la construcció de la seu del Patronat, aquests terrenys van utilitzar-se com a primer camp de futbol del FC Castellar, entitat fundada el 1911. Era conegut com el *camp del Patronat de Sant Josep* i també com el *camp de l'Ametller*. GENESCÀ, L., *L'Abans. Recull gràfic de Castellar del Vallès (1875-1979)*, Efadós: 2014, p. 529.
94. Com havia succeït anys abans amb La Rabassada, també generava un efecte galliner a la part de dalt, que era més fosca i on no es veia què s'hi feia. Això era aprofitat per les parelles d'enamorats. Genescà i Portolés, 2001.
95. *La Escena Catalana: setmanari català de literatura, dedicat a fomentar el teatre de la terra*, núm. 308, 31/8/1912: p. 10, <[https://arca.bnc.cat/arcabib\\_pro/ca/publicaciones/numeros\\_por\\_mes.do?idPublicacion=203](https://arca.bnc.cat/arcabib_pro/ca/publicaciones/numeros_por_mes.do?idPublicacion=203)> (consulta: juliol 2021).
96. «Mes de la Mancomunitat», *La Veu de Catalunya*, núm. 5194, Biblioteca de Catalunya, any XXIII, 25/10/1913: p. 2, <[https://arca.bnc.cat/arcabib\\_pro/ca/publicaciones/numeros\\_por\\_mes.do?idPublicacion=603](https://arca.bnc.cat/arcabib_pro/ca/publicaciones/numeros_por_mes.do?idPublicacion=603)> (consulta: juliol 2021).
97. CASTELLS, A. M. i PIÑOT, J., «La vida social a Castellar durant la 2a República», *Plaça Vella*, núm. 12, Centre d'Estudis - Arxiu d'Història de Castellar, setembre de 1984: p. 14, <<https://raco.cat/index.php/placavella/>> (consulta: juliol 2021).
98. Mossèn Joan Abarcat Bosch (1863-1943) va ser consiliari de la primera junta del Patronat Obrer de Sant Josep. Sota la seva direcció, va esdevenir un centre cultural dinàmic. Planas i Portolés, 1995: p. 107.
99. La Veu de Catalunya anomena les representacions teatrals dels Pastorets dirigits per Abarcat durant les festes nadalenques de 1930-1931, «De les terres catalanes» «Castellar del Vallès», *La Veu de Catalunya*, núm. 10978, Biblioteca de Catalunya, any XLI, 15/1/1931: p. 3, <[https://arca.bnc.cat/arcabib\\_pro/ca/publicaciones/numeros\\_por\\_mes.do?idPublicacion=603](https://arca.bnc.cat/arcabib_pro/ca/publicaciones/numeros_por_mes.do?idPublicacion=603)> (consulta: juliol 2021).
100. «Sardanes», *La Veu de Catalunya*, núm. 8790, any XXXIV, 13/8/1924: p. 1; «Estrenes», *La Veu de Catalunya*, núm. 9866, any XXXVIII, 13/1/1928: p. 3; *La Veu de Catalunya*, núm. 9969, any XXXIV, 14/5/1928: p. 2, i *La Veu de Catalunya*, núm. 9996, Biblioteca de Catalunya, any XXXVIII, 15/6/1928: p. 2. <[https://arca.bnc.cat/arcabib\\_pro/ca/publicaciones/numeros\\_por\\_mes.do?idPublicacion=603](https://arca.bnc.cat/arcabib_pro/ca/publicaciones/numeros_por_mes.do?idPublicacion=603)> (consulta: juliol 2021).
101. «Els pastors cantaires de Betlem», *Plaça Vella*, núm. 33, Centre d'Estudis de Castellar - Arxiu d'Història: 1991, p. 16 i 17, <<https://raco.cat/index.php/placavella>> (consulta: juliol 2021).
102. Blanquer, 1999: p.19.
103. *Ibidem*: p. 249.
104. Planas i Portolés, 1995: p. 107.
105. Blanquer, 1999: p.19 i 56.
106. Descripció de Josep Vidal a l'acte «Fem memòria del cinema a Castellar», coorganitzat pel Club Cinema Castellar i el Centre d'Estudis el dia 18 de juny de 2021 a la Sala d'Actes d'El Mirador.
107. Genescà, 2021.
108. *La Farga*, núm. 15, any I, 9/6/1933: p. 3, <<http://centrestudiscastellar.cat/la-farga/>> (consulta: juliol 2021).
109. Blanquer, 1999: p. 250.
110. LLINARES, F. M., «De la inauguració d'una sala d'espectacle», *El Poble*, núm. 398, any II, 29/7/1933: p. 2, <<https://arca.bnc.cat/>> (consulta: juliol 2021).
111. *La Farga*, núm. 87, any II, 26/10/1934: p. 3, <<http://centrestudiscastellar.cat/la-farga/>> (consulta: juliol 2021).
112. «Vilaseca y Ledesma», *Enciclopèdia Catalana*, <<https://www.enciclopedia.cat/ec-cinema-1110.xml>> (consulta: juliol 2021).
113. «Casa Pathé», *El Diluvio: diario político de avisos, noticias y decretos*, núm. 335, Biblioteca de Catalunya, any LVIII, 1/12/1916: p. 5, <[https://arca.bnc.cat/arcabib\\_pro/ca/publicaciones/numeros\\_por\\_mes.do?idPublicacion=701](https://arca.bnc.cat/arcabib_pro/ca/publicaciones/numeros_por_mes.do?idPublicacion=701)> (consulta: juliol 2021).
114. «Pathé Cinema», *El Diluvio: diario político de avisos, noticias y decretos*, núm. 172, Biblioteca de Catalunya, any LXV, 29/7/1922: p. 5, <[https://arca.bnc.cat/arcabib\\_pro/ca/publicaciones/numeros\\_por\\_mes.do?idPublicacion=701](https://arca.bnc.cat/arcabib_pro/ca/publicaciones/numeros_por_mes.do?idPublicacion=701)> (consulta: juliol 2021).
115. «Vilaseca y Ledesma».
116. Expedient d'obres núm. 37, Arxiu Municipal de Castellar del Vallès, 26/6/1935.
117. [www.enciclopedia.cat/ec-cinema](http://www.enciclopedia.cat/ec-cinema); *Arte y Cinematografía. En el año XXV de su publicación 1910-1935*, Arte y Cinematografía, Barcelona: 1936, p. 191.
118. PRAT PAZ, E., *L'art castellarenc. Arts plàstiques i visuals. Del Neolític als temps presents*, Arxiu d'Història de Castellar, Castellar del Vallès: 1992, p. 243.
119. PORTOLÉS, À., entrevista a Albert Antonell Ribatallada, 21/6/2021.
120. «Els pastors cantaires de Betlem», 1991, p. 17.
121. Planas i Portolés, 1995: p. 101.
122. *Ibidem*: p. 103.
123. *Ibidem*: p. 104.

124. «De Fora» «Castellar del Vallès», *El Teatre Català*, núm. 213, 25/3/1916: p. 167, <[https://arca.bnc.cat/arcabib\\_pro/ca/publicaciones/numeros\\_por\\_mes.do?idPublicacion=483](https://arca.bnc.cat/arcabib_pro/ca/publicaciones/numeros_por_mes.do?idPublicacion=483)> (consulta: juliol 2021).
125. Genescà, 2014: p. 480.
126. «Sabadell», *La Publicidad*, 8/3/1919, núm. 14340, any XLII: p. 6, <[https://arca.bnc.cat/arcabib\\_pro/ca/publicaciones/numeros\\_por\\_mes.do?idPublicacion=722](https://arca.bnc.cat/arcabib_pro/ca/publicaciones/numeros_por_mes.do?idPublicacion=722)> (consulta: juliol 2021).
127. «Notícies», *El Poble Català*, núm. 4099, any XIII, 27/6/1916: p. 2, <[https://arca.bnc.cat/arcabib\\_pro/ca/publicaciones/numeros\\_por\\_mes.do?idPublicacion=460](https://arca.bnc.cat/arcabib_pro/ca/publicaciones/numeros_por_mes.do?idPublicacion=460)> (consulta: juliol 2021).
128. L'Ateneu apareix, juntament amb el saló de La Rabassada, a la *Guía de la industria y el comercio cinematográfico en España e industrias relacionadas con el mismo*, 1925.
129. Planas i Portolés, 1995: p. 100.
130. Expedient d'obres núm. 81, Arxiu de Castellar del Vallès, 11/12/1935.
131. Blanquer, 1999: p. 212-214.
132. «Castellar del Vallès», *El Diluvio*, núm. 179, Biblioteca de Catalunya, any LXXV, 27/7/1932: p. 13, <[https://arca.bnc.cat/arcabib\\_pro/ca/publicaciones/numeros\\_por\\_mes.do?idPublicacion=701](https://arca.bnc.cat/arcabib_pro/ca/publicaciones/numeros_por_mes.do?idPublicacion=701)> (consulta: juliol 2021).
133. Programes del Cine Ateneu Castellarenc, 1932, Centre d'Estudis de Castellar - Arxiu d'Història.
134. «OSSA», *Enciclopèdia Catalana*, <<https://www.enciclopedia.cat/ec-gec-0520739.xml>> (consulta: juliol 2021).
135. SERRET, M., «Els aparells Orpheo Sincronic», *Mirador: setmanari de literatura, art i política*, núm. 129, any III, 23/7/1931: p. 4, <[https://arca.bnc.cat/arcabib\\_pro/ca/consulta/busqueda\\_referencia.do?campo=idtitulo&idValor=796](https://arca.bnc.cat/arcabib_pro/ca/consulta/busqueda_referencia.do?campo=idtitulo&idValor=796)> (consulta: juliol 2021).
136. Planas i Portolés, 1995: p. 104.
137. ARDERIUS, J. i PLANAS, E., «Centre Parroquial», *Plaça Vella*, núm. 39, Centre d'Estudis de Castellar - Arxiu d'Història: 1995, p. 69, <<https://raco.cat/index.php/placavella>> (consulta: juliol 2021).
138. Arderius i Planas, 1995: p. 69, <<https://raco.cat/index.php/placavella>> (consulta: juliol 2021).
139. *Ibidem*.