
ESTUDI ARTÍSTIC-ARQUITECTÒNIC

M. ANTÒNIA VIVANCOS GÓMEZ
Llicenciada en Història de l'Art

ESTEVE PRAT PAZ
Llicenciat en Belles Arts

PER analitzar artísticament l'edifici de l'actual Jutjat de Pau de Castellar del Vallès ens hem de remetre al context històric que el va fer possible. Ens trobem davant d'una obra on la seva concepció arquitectònica no es correspondria al que en aquells moments era la nostra vila, sinó que s'aproparia més a models urbans. Això ens porta a valorar els factors que van afavorir l'execució de l'obra: la presència d'una personalitat rellevant en la vida del poble, Na Emília Carles, Vda. de Tolrà, i formant part del conjunt d'obres socials que va promoure en el nostre poble. Així doncs, per entendre l'edifici present no podem deixar de banda el prototipus original i la funció per la qual fou pensat.

ETIMOLOGIA DE LA PARAULA SAFAREIG

La paraula safareig prové de l'àrab «sahrîğ», bassal, estanyol; actualment encara és utilitzada en aquest sentit en l'àrab vulgar. Concretament defineix els petits dipòsits en els torrents de la Jbala marroquí. Una de les accepcions de la paraula safareig fa referència a aquest tipus de dipòsits artificials per emmagatzemar aigua, els quals, per exemple, podem trobar avui dia en àmbit rural de l'illa de Mallorca.

DELS SAFAREIGS DE LA BAIXADA DEL CALVARI (1897) AL JUTJAT DE PAU (1989)

Una mica d'història

Els safareigs dels quals parlarem (edifici on ara està ubicat el Jutjat de Pau de Castellar), varen ser una més de les obres socials portades a terme

JUTJAT DE PAU DE CASTELLAR DEL VALLÈS

per la Marquesa de Castellar, Na Emília Carles Vda. de Tolrà vers el poble.

Davant l'inexistència d'aquest tipus de serveis a Sant Esteve de Castellar a la dècada del 1890, tenint en compte que la població se n'anava ja cap als 3.500 habitants i exceptuant el Safareig del carrer de les Bassettes situat a l'aire lliure al capdavant d'aquest carrer sota la font del mateix nom, la qual té dues piques o «bassettes» que al sobreeixir omplen aquest safareig utilitzat avui com a bassa de reg pels horts allà existents fins baix el Torrent de Canyelles; i exceptuant també l'existència d'un altre safareig públic en el poble segons consta en el llibre del Dr. Pere Vergés i Vernis, *Topografia Médica de Castellar* de l'any 1895 en el qual a més de citar els de les «Bassettes», cita també sense dir a quin lloc es trobava, un altre safareig públic el qual rebia 200 plomes d'aigua canalitzada, juntament amb 50 plomes més per l'abastiment de la població provinent de la font dels Casots, i del Bassal (la canalització d'aigua a la població la portà a terme el Dr. Josep Tolrà i Abella al 1879); la Sra. Marquesa féu construir unes instal·lacions dignes i adequades per la creixent població.

El terreny escollit fou l'actual parcel·la del carrer Major propietat del Sr. Antoni Massabeu Tries (Calisó) el qual la cedí desinteressadament a la població per a la construcció esmentada.

L'arquitecte

L'arquitecte designat per a realitzar l'esmentada obra fou Emili Sala Cortés, arquitecte habitual de la casa Tolrà, al qual li devem la majoria d'edificis notables del poble.

Nat a Barcelona el 22 de febrer de 1841, obtingué el títol de mestre d'obres i amb aquest càrrec fou nomenat a Vallvidrera.

L'any 1876 obtingué el títol d'arquitecte essent juntament amb Adrià Casademunt i Joan Martorell i Montells (amb qui realitzà l'actual església parroquial d'estil neogòtic el 1885) els tres arquitectes de la primera promoció de l'Escola de Barcelona.

Al curs acadèmic 1882-83 és nomenat substitut de l'assignatura de «Carpintería y Muebles» de l'Escola Oficial de Belles Arts de Barcelona. El 6 de desembre de 1882 el fan vocal de la Junta Artística de l'Exposició Catalana d'Electricitat.

El 10 d'abril és nomenat arquitecte municipal de Puigcerdà. El 14 de març del mateix any és nomenat vocal de la junta de construcció de la presó de Barcelona.

Les seves últimes etapes tenen ja característiques pròpies del Modernisme. Mor a La Garriga el 7 de juny de 1921.

JUTJAT DE PAU DE CASTELLAR DEL VALLÈS



JUTJAT DE PAU DE CASTELLAR DEL VALLÈS

Condicions per a l'adjudicació de l'obra

Algunes de les condicions prèvies a la realització de l'esmentada obra eren les següents:

Les rentadores serien de pedra de Tàrrega i tindrien a més d'una pendent de 20 cm. de gruix, una canal per recollir l'aigua bruta.

Els quadrats de l'encavallada de la coberta serien de fusta de flandes. Hi hauria gelosies a les finestres de les façanes principal, lateral, i la del darrera; i vidrieres per col·locar a totes elles a l'hivern.

Les portes serien de fusta i ferro i es pintarien a l'oli amb 3 capes. Les parets interiors es pintarien al tremp i al fresc o amb calç.

Es col·locaria un marxapeu al portal d'entrada amb pedra de Castellar. Hi consta també que les dues finestres laterals del costat Oest o a mà dreta a l'entrada (ara cegades), segons la declaració de l'arquitecte i de l'alcalde Sr. Isidre Rius, no determinarien servitud de cap gènere sobre la propietat veïna d'Antoni Massabeu, i que només serien obertes com a aprofitament de llum i ventilació fent constar que en cas d'edificar aquest podria pujar paret i tapar la llum de les obertures.

Concurants

Al concurs públic per a la realització de les obres hi acudiren els següents constructors, tots ells locals, amb els seus respectius pressupostos:

- Josep Umbert Llonch, 12.501 pessetes i 40 cèntims.
- Josep Perich Fruitós, 7.900 pessetes.
- Emili Puig i Datsira 6.800 pessetes amb 80 cèntims

Aquests pressupostos foren entregats el 20 d'abril de 1897, i finalment les obres s'encarregaren a Emili Puig.

Descripció de l'antic edifici «Els Safareigs»

La única documentació base de que es disposa per a fer l'esmentada descripció és la memòria i planells del Projecte inicial del 1895. Segons ells l'espai que ocuparen els antics safareigs, formava un rectangle de 8,60 m. d'amplada per 15 m. aprox. de llargada. L'edifici era d'una sola planta amb coberta de teula àrab a dues vessants, essent el carener de la teulada paral·lel a la façana principal.



Detall de l'ornamentació de la cornisa abans de la seva rehabilitació

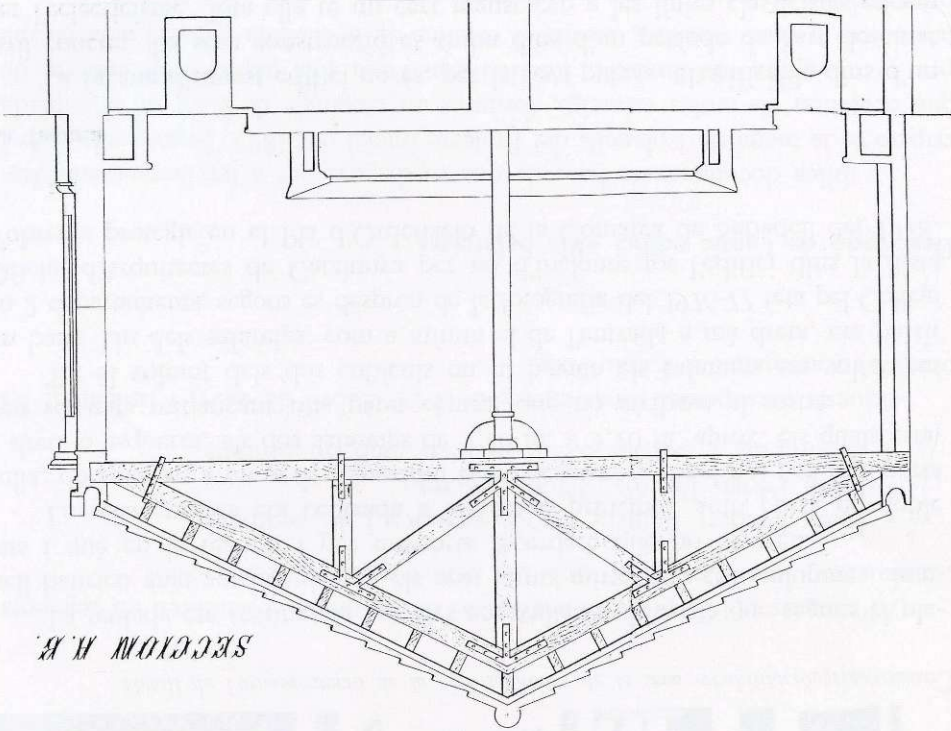
La teulada era sostinguda per tres encavallades de fusta que segons el pla-nell haurien anat sostingudes en els seus punts mitjos per tres columnes circulars i que en la realitat i per memòria recordem que no hi eren.

La seva entrada era centrada a la façana principal, amb porta de doble fulla, donant pas a un petit repartidor que encaminava previ pas per una porta a dreta o esquerra, als dos safareigs de 3,20 m. × 3,70 m. aprox. els quals estaven separats mitjançant una paret central que no arribava al sostre.

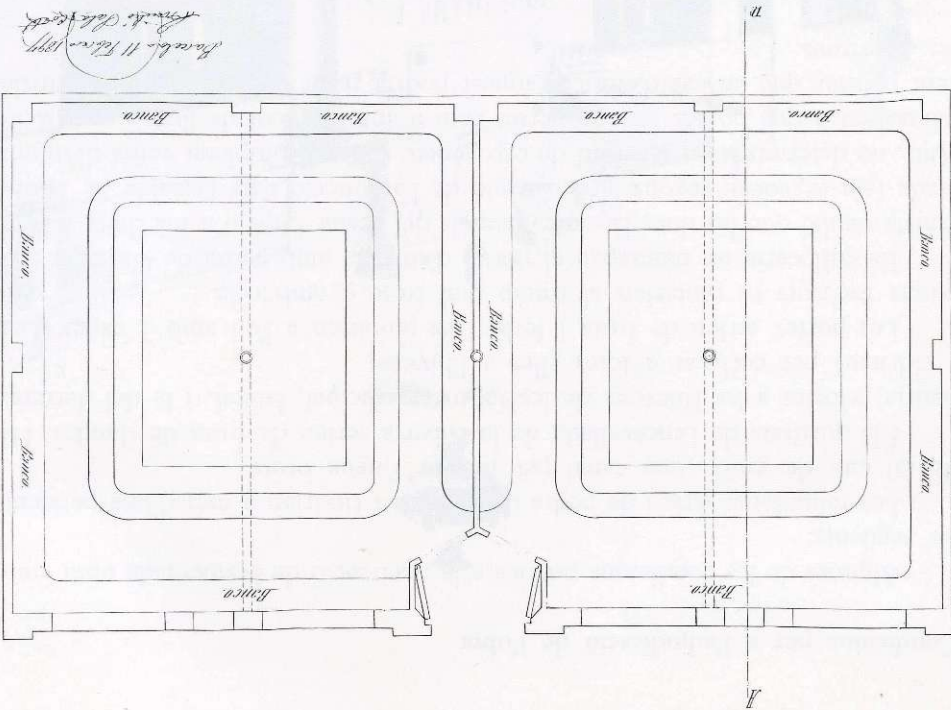
Tot el voltant dels dos cubículs on hi havien els safareigs era voltat per un banc. Un dels safareigs, com a mínim el de l'entrada a mà dreta, era partit en 2 departaments, segons es desprèn de la fotografia del 1976-77 feta pel Col·legi Oficial d'Arquitectes de Catalunya per tal d'incloure tot l'edifici dins la llista d'obres a protegir en el Pla d'Ordenació de la Comarca de Sabadell del 1978.

La façana

La façana d'aquest edifici no és, per la seva puresa, classificable dins d'un estil concret. La seva construcció es troba dins d'un període de l'art dominat per l'eclecticisme. Tota ella té un cert regust cap a les línies classicistes encara

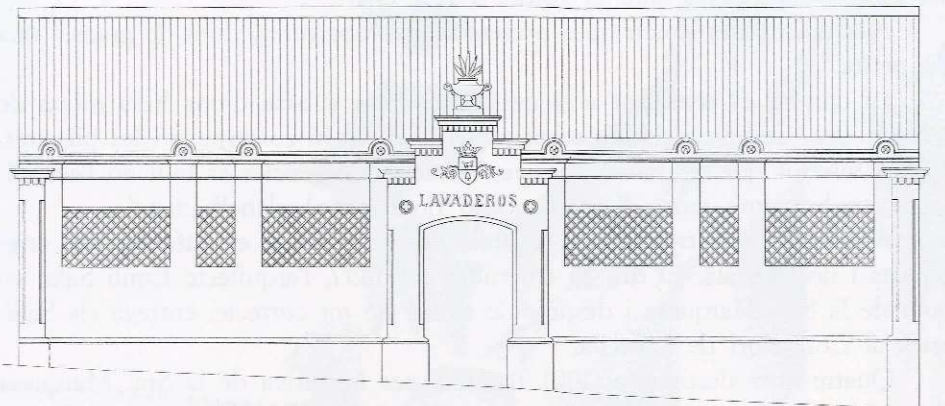


SECTION H.B.



JUTJAT DE PAU DE CASTELLAR DEL VALLES

FACHADA



Planells originals d'Emili Sala Cortés. (Barcelona, 11 de febrer de 1897)

que en alguns petits elements ornamentals sembla despuntar-hi ja l'inici del nouat moviment artístic del Modernisme.

S'hi pot apreciar també una certa similitud estètica amb altres edificis característics del poble dissenyats també per Emili Sala.

Presenta una simetria axial, amb un petit sortint en el centre on hi ha col·locat el portal d'entrada amb un arc escarser i porta de dues fulles. Aquest portal està emmarcat per una motllura en forma de cordó cilíndric que el ressegueix.

Aquest petit sortint l'emmarquen dues pilastres amb basament, fust i capítell a base de metopes i tríglifs purament classicistes aguantant sobre d'elles una cornisa superior a base d'un gros jerro ornamental diferent l'original al del planell inicial.

Sobre la inscripció de LAVADEROS, una placa de marbre blanc que tampoc no figura en el planell original amb lletres d'incisió, i amb la següent llegenda: «Construido este edificio a expensas de la primera Marquesa de Castellar Dña. Emilia Vda. de Tolrà e inaugurado el mes de junio de 1897, y el Ayuntamiento interpretando los sentimientos de gratitud del vecindario, acordó colocar esta conmemorativa lápida que perpetúa tan filantrópico hecho».

Sobre d'aquesta làpida, i amb relleu, l'escut de Barcelona amb les quatre barres i la creu de Sant Jordi, mentre que en els planells originals hi figura l'antic escut de Castellar amb el gos dels Meca i la campana dels Clasquerí amb una corona de cinc puntes i motiu floral als costats.

L'escut de Barcelona és coronat amb un cap d'armadura.

JUTJAT DE PAU DE CASTELLAR DEL VALLÈS

La façana continua a ambdues bandes amb un sòcol que segueix la línia de basament de les pilastres malgrat el desnivell del carrer, resseguit també aquest sòcol per cordó ornamental que segueix l'horitzontal.

La façana és tancada a les dues bandes amb dues pilastres més, també sortides i motllurades amb el cordó.

Ambdues parts simètriques presenten tres obertures, dues de grans i una de petita.

La cornisa és semblant a la del Palau Tolrà a base d'una línia mixta de recta i corva amb semicircumferències als llocs on hi corresponen les pilastres. L'espai interior que delimiten aquestes semicircumferències és buit en l'actualitat i omplert amb tema d'ornamentació floral en el planell inicial.

A diferència d'altres edificis d'Emili Sala en el poble, els safareigs són arrebossats i no estucats. El dia 25 d'octubre del 1897, l'arquitecte Emili Sala, en nom de la Sra. Marquesa i després de trobar-ho tot correcte, entrega els Safareigs al Consistori de Castellar.

Quatre anys després, el 1901 i també per iniciativa de la Sra. Marquesa es començaria la construcció d'uns altres safareigs públics al carrer de la Baixada del Palau, reconvertits també actualment en espai per altres activitats.

Si comparem el nostre edifici amb diferents tipus de safareigs, en pobles de desenvolupament similar a St. Esteve de Castellar, ens adonem de la importància arquitectònica que tingué aquesta obra. Dins la nostra comarca, i a Sta. Perpètua de Mogoda, existiren al casc antic uns safareigs públics. Arquitectònicament s'utilitzaren unes solucions més senzilles: un clos al que s'accedia mitjançant una porta de fusta sobremuntada per una arcada. El recinte no era cobert, i al voltant del mateix es situaven els safareigs. A la població de Santiga, propera a Sta. Perpètua, trobem un tipus més simple format pel safareig pròpiament dit, i a cel obert. Aquest darrer estaria en la línia del que existia a Castellar al final del carrer de les Bassetes.

Fora del Vallès, i a la comarca del Pla d'Urgell, a la població de Golmés trobem dos grans safareigs de forma rectangular, també a l'aire lliure. Seguint aquest darrer tipus també en localitzem a Vilagrassa (Lleida).

Per trobar edificis d'una qualitat semblant al nostre ens hem de dirigir a les ciutats d'una certa entitat com, per exemple, Sabadell. Situats en la cruïlla dels carrers Font Nova i Les Paus, varen ésser edificats en dates similars al nostre (1892-1897) seguint el projecte de l'arquitecte Juli Batlle i Arús. De planta rectangular, tot el seu perímetre està cobert per un pòrtic i al mur de tancament es situa una gelosia de lames de fusta. Dins l'espai arquitectònic té una forta presència l'entrada de llum i aire, tal i com hem vist que succeïa també en l'antic edifici de Castellar.

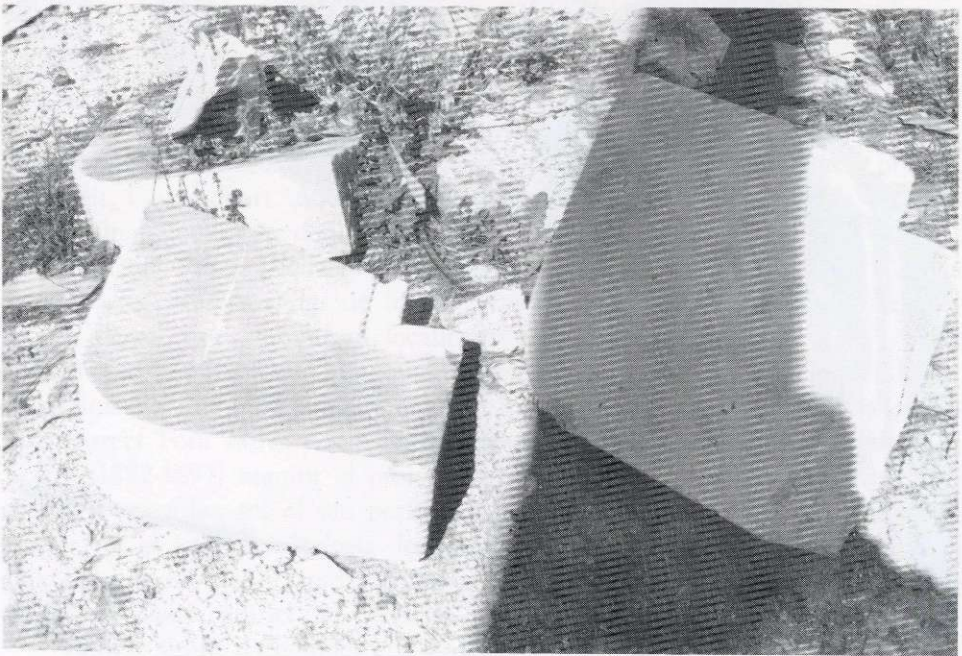
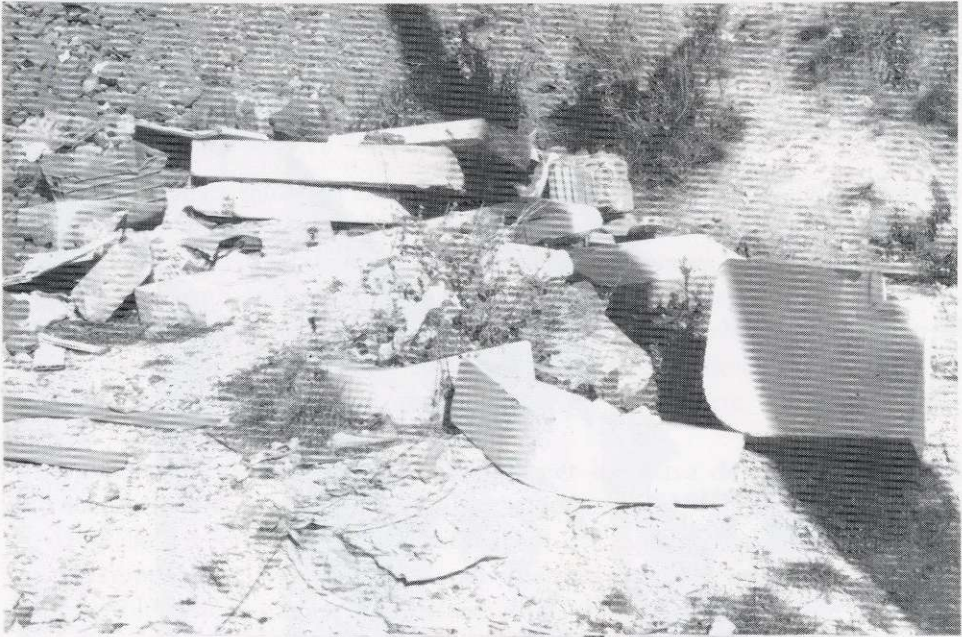
Aquest seguit d'exemples ens situen arquitectònicament el safareig de Castellar. Un edifici impensable pel nostre poble, i que no s'entén si no és mitjan-



Façana abans de la rehabilitació

JUTJAT DE PAU DE CASTELLAR DEL VALLÈS

çant la generosa intervenció de Na Emília, i formant part de les nombroses donacions que realitzà en la vila.



Antigues rentadores de pedra de Tàrrega a l'Abocador Municipal

JUTJAT DE PAU DE CASTELLAR DEL VALLÈS

Catalogació

L'edifici i estructura dels antics Safareigs es troben en el catàleg de l'Arxiu Històric d'Urbanisme, Arquitectura i Disseny del Col·legi Oficial d'Arquitectes de Catalunya 1980, i estaven protegits en el Pla General de la Comarca de Sabadell amb el número 10.

La façana de l'actual edifici com a Jutjat de Pau (antics Safareigs) es troba a l'inventari d'immobles d'interès arquitectònic de propietat municipal de la Diputació de Barcelona (1988), i també és inventariat al Servei de Patrimoni Artístic-Arquitectònic de la Generalitat (1989).

DESCRIPCIÓ DE L'ACTUAL EDIFICI «JUTJAT DE PAU»

Amb la reforma portada a terme, la única part que s'ha conservat ha estat la façana i la teulada.

L'edifici ha perdut les seves característiques inicials per les quals va ser concebut, és a dir, un espai obert, ple de llum i ventilat però sota cobert, on hi acudia la gent a rentar la roba i possiblement també a fer «safareig».

La seva volumetria s'ha modificat sofrint una ampliació d'un annexe a la part posterior amb una coberta de teula amb el mateix pendent que la d'aquella banda, però a un nivell més baix. Per comunicar aquest annexe amb el cos central de l'edifici s'ha enrunat la paret que feia de façana posterior. Entre aquest annexe i la paret de tanca de l'edifici hi ha un petit corraló on hi ventilen i prenen llum les dependències d'aquell costat.

L'envà o paret que separava simètricament els dos safareigs també s'ha enrunat.

Els dos grossos finestrals de la façana lateral dreta, entrant, o oest, s'han tapat.

Les finestres de la façana principal s'han abaixat de nivell al fer un cel ras interior tapant la vista del sotacobert i de les tres encavallades de fusta de flandes.

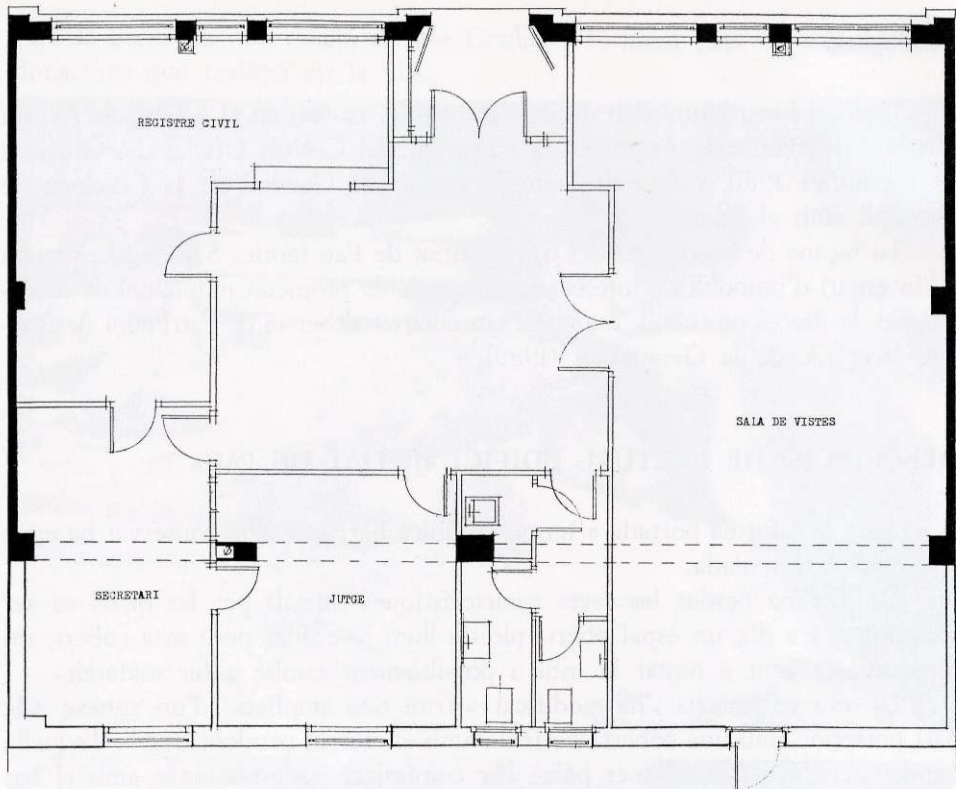
Les antigues gelosies de fusta s'han substituït per reixes de ferro. Partint del nou espai interior s'hi han repartit les noves dependències: Sala de Vistes, Registre Civil, Despatx del Jutge, Despatx del Secretari, i els Serveis.

La façana s'ha arrebossat de nou pintant-la amb dos tons de color marró per tal de ressaltar tots els seus motius ornamentals. La nova porta és de fusta vernissada amb dues fulles.

Sobre el relleu de LAVADEROS, s'hi ha col·locat una placa de metacrilat amb lletres negres que diuen JUTJAT DE PAU.

Al vespre, la façana s'ha enllumenat ressaltant la seva bona factura. La remodelació ha anat a càrrec dels arquitectes Manuel Requejo, i Yague. El constructor ha estat Josep M. Manrique.

JUTJAT DE PAU DE CASTELLAR DEL VALLÈS



*Distribució actual de l'edifici després de les reformes sofertes
per adequar-se a l'actual Jutjat de Pau*

La seva inauguració com a Jutjat de Pau ha estat 92 any després de la seva primera inauguració com a safareigs públics.

BIBLIOGRAFIA

M. ANTÒNIA CARBONERO GAMUNDI, *Sistemes hidràulics a Mallorca*. Tesis doctoral dirigida pel Dr. Antoni Tulla de la UAB (Facultat de Lletres).

PERE VERGÉS I VERNIS, Dr., *Topografia mèdica de Castellar*, 1895.

LLUIS CUSPINERA, *Manifestacions de l'Art Modernista a La Garriga* (1913-1926).

JOAN COROMINES, *Diccionari etimològic i complementari de la llengua catalana*, VII, 576.

—, *Pla General de la Comarca de Sabadell* 1978.

—, *Servei d'Inventari del Departament de Patrimoni*. Generalitat de Catalunya.

—, *Servei d'Inventari del Departament de Patrimoni de la Diputació de Barcelona*.

—, *Servei d'Inventari del Col·legi Oficial d'Arquitectes de Catalunya i Balears*.

JUTJAT DE PAU DE CASTELLAR DEL VALLÈS



Vista actual de la façana