

# NOTES SOBRE UN DOCUMENT DE RAMON DE MONTCADA I ARNAU I BERNAT DE CLASQUERI

BLANCA GARÍ

---

L'ORIGEN de l'heràldica fou l'aparició del llinatge feudal. Els colors, les formes, les imatges ordenades i suggestives, que es plasmen durant molts segles en els escuts de la noblesa, van emergir en la segona meitat dels segle XII; sorgiren al voltant de l'evolució d'una estructura complexa que s'ha definit com a «llinatge aristocràtic».<sup>1</sup> Sistema mnemotènic, forma de reconèixer-se al combat, apareix naturalment a rel de les transformacions a les pràctiques militars, a l'armament, però la seva forma d'ordenació, la forma com s'articula, es deu sobretot a la seva inserció a l'estructura interna del llinatge. L'heràldica és una imatge que parla, que parla sobre els membres que integraren els grups familiars, de la seva forma de contraure aliances matrimonials i sobretot de la seva forma d'organitzar la medievalistes filiació i l'herència.

Per això no és una tasca vana pels mediavilistes inquirir a la documentació, fonamentalment iconogràfica, sobre els orígens d'aquest sistema de classificació, i indagar en aquests els llaços que els uneixen a les transformacions que van tenir lloc a la noblesa feudal, una manifestació de les quals fou precisament l'emergència del llenguatge heràldic. Compendre el pas dels emblemes preheràldics a les armes d'un llinatge és en part compendre el que succeí a la societat europea de les últimes dècades del segle XII.

Dos canvis van acompanyar i condicionar en aquesta època el naixement de l'heràldica. Dues transformacions que afectaren íntimament el llinatge aristocràtic en la seva estructura interna i en la seva funció.<sup>2</sup> La primera d'elles és d'ordre tècnic i es centra en la modificació de les pràctiques militars: a partir de 1130 es difon entre l'aristocràcia una nova forma de combatre, que atorga al cavall un paper de primer pla i que modifica substancialment la forma i fun-

---

## GENEALOGIA I HERÀLDICA

---

ció de l'armament; juntament amb això, tal i com assenyala G. Duby, s'ha de considerar la brusca multiplicació de grups de combatents professionals, mercenaris, i no nobles. En aquest sentit l'aparició de l'heràldica a més de veure's com a una necessitat de donar-se a conèixer a la guerra (puix que el nou armament cobreix el rostre dels guerrers), s'ha de lligar als canvis a les estructures, a les actituds, als sistemes de valors, a la consciència d'ella mateixa de la noblesa guerrera davant les formes «innobles» de combatre. Tancant-se com a grup social, delimitant amb més força les seves fronteres, l'aristocràcia de la segona meitat del segle XII difumina les barreres internes (entre alta i baixa noblesa) però es destaca, es diferencia de la resta de la societat. L'heràldica recull aquí símbols de superioritat i signes i sistemes de classificació social.<sup>3</sup>

La segona gran transformació que afectà als grups nobiliaris de la segona meitat del segle XII fou la paulatina mutació de les estratègies matrimonials: per una banda es relaxa la costum que constrenyia a molts dels fills cabalers a romandre cèlibes per preservar els patrimonis i senyories territorials del perill de la dispersió; la noblesa es desfà, es multiplica.<sup>4</sup> Per altra banda es dilueix la relació de superioritat a la jerarquització interna de la noblesa que acompanyava freqüentment als enllinatges donadors d'esposes en relació als receptors; també aquí, per tant, tendència a difuminar la barrera entre alta i baixa noblesa. I en aquesta desconstrucció nobiliària, l'heràldica emergeix com a sistema d'identificació al si del llinatge, distingint les branques diverses, diferenciant el primogènit de la resta de germans, indicant aliances matrimonials, confluències de patrimonis, plasmant en definitiva l'estructura filiativa del llinatge.

Forma de conèixer-se a la guerra, però també forma de reconèixer-se, és a dir, com a sistema de diferenciació social i classificació familiar, l'heràldica, des dels voltants del 1200, defineix a l'individu al si del llinatge i fa ostentació del llinatge al si de la societat.

No obstant, amb anterioritat a l'any 1200 s'han conservat molt poques restes iconogràfiques que ens constatin l'emergència i l'evolució de l'heràldica, que pel contrari apareix en el segle XIII fortament consolidada i internament ja ben estructurada. Per altra banda, els documents que ens han arribat procedeixen tots ells dels estrats més alts de la societat de l'època.

En els comtats catalans les primeres manifestacions que trobem es remunten a Ramon Berenguer IV,<sup>5</sup> el qual apareix en un segell del 1150 amb les barres que definiran el seu llinatge, successivament aquestes figuren en altres segells del mateix comte, en els del seu fill Alfons, rei d'Aragó, i en els dels seus descendents. Entre els llinatges dels grans senyors feudals de l'aristocràcia catalana hem d'esperar a les últimes dècades d'aquest mateix segle per veure comparèixer les primeres representacions heràldiques. Les més conegudes pertanyen al llinatge de Montcada,<sup>6</sup> i apareixen per primera vegada acompanyant la signatura de Ramon de Montcada, hereu (en aquesta escissió que es porta a cap



---

## GENEALOGIA I HERÀLDICA

---

abans,<sup>9</sup> Guillem Ramon de Montcada, fill de Guillem de Montcada i de Maria de Bearn, hereu pel seu avi el Gran Senescal, i a través del seu pare Guillem mort un any abans, del senyoriu de Montcada a la Catalunya Vella, quedava junt amb el seu germà Gastó vescomte de Bearn sota la tutela del seu oncle Ramon de Montcada, senyor de les terres de Tortosa i Lleida. Aquest últim apareix en el document, en el context de l'entorn feudal del senyoriu de Montcada de Barcelona i Osona presidint el consell que posa fi a les controvèrsies entre els Clasquerí «...consilio et voluntate Guillermi Raimundi nepotis sui...», potser encara menor o en qualsevol cas absent dels seus feus, ja que no es troba la seva firma en el document i per tant representat en la figura del seu oncle patern.

Del consell formen part vuit homes: Guillem, ardiaca d'Osona, Gelabert de Crudelles, Arnau de Tornamira, Ramon de Casolas, Alfanei, Arnau d'Oriag, Guillem de Rovira i Berenguer d'Oriag. Un representant, per tant, de l'església de Vic i alguns castellans i batlles del senyoriu de Montcada,<sup>10</sup> elements tots ells sostenidors de l'estructura pròpia del senyoriu i en tant aquests implicats en un acte de justícia sobre la propietat i els drets territorials i hereditaris de dos membres d'un grup familiar vassall i depenent en aquest mateix senyoriu territorial del llinatge de Montcada: els Clasquerí.

El document ens informa d'aquesta dependència. En primer lloc cap el passat que va a justificar en tant que a origen de la relació feudal les decisions del consell. Afirmar el text que les controvèrsies entre Arnau i Bernat han de resoldre's en funció del «pacte» de la transacció realitzada ja per Guillem Ramon, el Gran Senescal, pare de Ramon de Montcada, i per tant el propi Ramon i el seu consell confirmen i manen que tal transacció romanguí estable i ferma en tot el que dicta i en raó d'ella divideix de nou l'herència fent correspondre a cada u el que manava «predicta vero trasctione qua dompnus Guilelmus Raimundi Dapifer fecerat...». Però a més el mateix document defineix, en el present, la continuïtat d'aquests llaços feudals denominant a Guillem Ramon i al seu oncle Ramon de Montcada «seniores» d'Arnau i Bernat de Clasquerí i afirmant que si contravinguessin les ordres del consell i la pau i la concòrdia firmades haurien de pagar «... C morabetinos...nomine pene et senioribus suam iustitiam et postea incurrat iram et indignacione seniorum».

Certament es tracta de petits vassalls. Les terres que discuteixen així ho posen de manifest, ho confirma la resta de la documentació que posseïm dels Clasquerí en el segle XII.<sup>11</sup> No és molta, i com tots els llinatges inicialment de poca importància en el context dels grans feus, emergeix de l'obscuritat lentament i sobretot confusament a partir de la quinta dècada del segle. Testimoni d'això són alguns pergamins protagonitzats per membres d'aquest grup familiar des d'aquestes dates, i progressivament una mica més nombrosos: compravendes,<sup>12</sup> donacions,<sup>13</sup> alguna d'elles dels Montcada, algun testament,<sup>14</sup> en els quals trobem sistemàticament referències al senyoriu i domini del llinatge de Montca-

## GENEALOGIA I HERÀLDICA

da i a la progressiva possessió d'aquest senyoriu en dependència del Gran Senescal i els seus descendents de les terres de Castellar. Juntament amb aquest fet constatem a més l'aparició dels seus noms en la documentació de Montcada; entre els testimonis, entre les firmes que els corroboren, fins que aquest, en l'última dècada del segle XII i sobretot ja en el segle XIII, en la figura de Pere de Clasquerí, es converteix en habitual entre la clientela feudal de Guillem Ramon i del seu fill Guillem de Montcada i Castellvell.<sup>15</sup> Poc més, i no obstant exemple clar de la formació i ascens dels grups de la baixa noblesa que paulatinament, en un procés que es desenvolupa sempre del vèrtex de la jerarquia feudal cap a la base,<sup>16</sup> es van convertint en propietaris efectius dels senyorius territorials fragmentadament i assumeixen també ells la privatització dels poders. Així els Clasquerí acabaran per transformar-se en senyors de la fortalesa de Castellar del Vallès. Però en un primer moment, l'escassetesa de documentació i, sobretot, un cognom cap el 1150 encara mal definit pels grups familiars que integren aquest estrat de la jerarquia feudal ens dificulten enormement la correcta comprensió de la genealogia i de l'estructuració interna del llinatge.<sup>17</sup> Encara el 1176 trobem seriosos problemes per definir els llaços de parentesc que uneixen a Bernat i a Arnau de Clasquerí que únicament un estudi en profunditat d'aquest llinatge cotejant la documentació podria solucionar. Fill de Ramon Joan el primer,<sup>18</sup> és el segon en canvi el que figura com a principal personatge d'aquest nou grup familiar que ascendirà clarament a través de la seva descendència; els seus fills figuraran entre els feudals de Guillem Ramon i de Guillem de Montcada en relació al senyoriu de la Catalunya Vella i concretament a les terres de Castellar. En un testament, datat amb anterioritat a la resolució de les controvèrsies, realitzat conjuntament per Arnau de Clasquerí i la seva esposa Maria,<sup>19</sup> l'herència de Castellar, amb prohibició expressa de dividir-la en el futur i expressant que es posseeix per Guillem Ramon Dapifer, se li concedeix al primogènit, a un altre dels fills en canvi se li atorga la de Sant Martí amb idèntica prohibició i afirmant que la posseïa per llegat de Berenguer de Sant Martí a la seva germana Maria; finalment posen als seus fills i a la seva herència sota la guàrdia i protecció de Ramon de Montcada i de Guillem Ramon «seniore nostro».

La decisió del consell, de Ramon de Montcada i del seu nebot Guillem Ramon porta a la data de XI Kalendas d'agost de l'any XXXVIII del regnat del rei Lluís el Jove, sota la data, en primer lloc i sobre les firmes dels membres del consell i les de Bernat de Clasquerí i la seva esposa Marquesa i Arnau de Clasquerí i la seva esposa Maria, trobem dues firmes autògrafes: la de Guillem, ardiaca d'Osona, i la de Ramon de Montcada; aquesta última reproduïx al voltant dels punts d'una primera creu inscrita en circumferència i d'una segona creu, en la pròpia forma de les «A» del seu nom, i al final de la firma disposats verticalment, tota una sèrie de cerclès en els quals s'ha de veure —com afirma Martí de Riquer en relació a una altra signatura de Ramon de

## GENEALOGIA I HERÀLDICA

Montcada de 1186, semblant, encara que no igual a aquesta— «...la presentació dels besants del llinatge».<sup>20</sup>

Ramon de Montcada plasma així sobre un pergami, el 1176 en el context d'una decisió de justícia presidida pel senyor feudal envoltat del seu consell, és a dir dels seus feudataris i vassalls en el senyoriu, el que va a ser en els camps de guerra però també en un entorn i amb una projecció social molt més àmplia el distintiu del seu grup familiar.

S'haurà d'esperar al segle XIII per trobar de nou representacions heràldiques del llinatge de Montcada. Martí de Riquer ha analitzat amb precisió els documents que s'han conservat al respecte en el seu vast estudi sobre l'heràldica catalana: són alguns dels testimonis que ell cita el segell de Constança, datat entre 1212 i 1250, esposa de Guillem Ramon de Montcada, fill de Ramon, i germana del monarca Jaume I,<sup>21</sup> aquest segell ens posa de manifest l'assimilació profunda de l'heràldica, més enllà de la seva funció en la batalla, a un sistema de classificació social i del llinatge que comporta la seva utilització per part de les dones; altres documents que ens mostren l'evolució de l'heràldica en el si del llinatge de Montcada són els murals del segle XIII que representen la batalla de Portopí a la conquesta de Mallorca i que reproduïxen les armes de Montcada-Bearn portades per Guillem de Montcada i el pendó del seu oncle Ramon de Montcada el Jove.<sup>22</sup> Però m'interessa assenyalar especialment entre les fonts d'arxiu citades per M. de Riquer l'escut amb vuit besants en pal que acompanya la subscripció d'un document del 1208 de Guillem de Montcada, fill de Guillem Ramon i de Guillerma de Castellvell, quan Gastó de Montcada, el seu oncle, és encara vescomte de Bearn.<sup>23</sup> Anys més tard, al morir Gastó sense descendència, assumiran el vescomtat de Bearn primer Guillem Ramon i després, quan morí el 1224, el seu fill Guillem, modificant a rel d'això la seva heràldica tal i com apareix en els esmentats murals. No obstant quan el propi Guillerme, el 4 de juny de 1225, encapçali un document referit a assumptes relacionats amb el seu senyoriu a la Catalunya Vella com «Guilelmus de Montecatano dei gratia vicecomiti Bearni» el subscriu de nou acompanyant la seva firma d'un escut, en el qual figuren vuit besants en pal.<sup>24</sup> Després d'aquesta firma s'observa una altra acompanyada així mateix d'un escut amb una campana i una bordura de peces. L'entorn feudal dels Montcada ha assumit també l'heràldica.

### NOTES

1. Els més recents estudis d'heràldica s'orienten en aquest sentit, trencant la tradicional escisió entre historiadors i heraldistes. Probablement ha estat la major valoració dels documents històrics no classificats en la categoria de «document escrit» a conseqüència de la comprensió recent de la imatge com a testimoni, que ha portat als historiadors a l'apropament de l'heràldica com una autèntica font històrica. Ja en 1972 s'ha de considerar un punt clau l'aparició a Ox-

## GENEALOGIA I HERÀLDICA

ford del llibre de G. J. Brault *Early Blazon heraldic terminology in the twelfth and thirteenth centuries*, que tractava l'aspecte concret de l'heraldica medieval centrat en les fonts literàries, però que demostrava clarament la importància d'aquest tema en els estudis històrics. Són fonamentals també en aquest sentit els treballs de M. Pastoureau apareguts a França en els anys setanta, en especial *Les armoires en Typologie des sources du Moyen Age Occidental*, Turnhout, 1976, i sobretot *Traite d'Heraldique*, Grans Manuels Picard, París, 1979. Dins l'esfera de la historiografia espanyola i de la dècada dels vuitanta s'han publicat dues obres fonamentals que sens dubte marcaran el futur dels estudis sobre aquesta matèria en el nostre país: la primera d'elles, *Heràldica medieval española, I: La casa real de León y Castilla*, de F. Menéndez Pidal de Navascués Hidalguía, Madrid, 1982, és el primer tom d'una obra més extensa, l'objectiu de la qual és explicar a través de documentació contemporània l'aparició d'emblemes i senyals preheràldics, la seva transformació a les armes de llinatge i la seva evolució. La segona és l'*Heràldica catalana*, de Martí de Riquer, Barcelona, 1983, una autèntica crida d'atenció sobre l'exigència de que l'historiador de les societats medievals assumeixi l'heraldica com una importantíssima font documental realitzada a través d'un anàlisi minucios dels documents heràldics que s'han conservat a la Catalunya medieval.

2. Segueixo aquí clarament la idea exposada per Georges Duby en «Les transformations sociales dans le milieu aristocratique» a *La France de Philippe Auguste. Le temps des mutations*, Colloque C.N.R.S., París, 1983, que crec a més perfectament aplicable al cas català.

3. Per a Catalunya, veure especialment V. Ciriot, *Techiques guerrieres en la Catalogne féodale: le maniement de la lance*, a «Cahiers de Civilisation Medievale», XXVII, pàgs. 34-45. Per a una interpretació d'aquests canvis en un sentit més global d'alteració dels principis que regien la guerra i les categories de la noblesa feudal, J. E. Ruiz Doménech, «Guerra y agresión en la Europa feudal: el ejemplo catalán», a *Quaderni Catanensi di Studi Classici e Medievali*, II, 3, 1980, pàgs. 265-324.

4. Pel que fa a la difuminació de les barreres internes de la noblesa al segle XIII, G. Duby, *La situación de la noblesse en France au début du XIII. siècle en Hommes et structures au Moyen Age*, París, 1973, pàgs. 343-352.

5. Veure Martí de Riquer, *Heràldica catalana*, op. cit., pàgs. 16-17 i 112-129.

6. Martí de Riquer, *Heràldica catalana*, op. cit., pàgs. 169-171.

7. Sobre el llinatge de Montcada, veure en especial l'obra de J. Chiedeler *The Montcadas 1000-1230: the history of a medieval catalan noble family*, Berkeley, 1983 (traducció al català Ed. 62, Barcelona, 1987).

8. Arxiu Fontcuberta, sec. Sentmenat, carpeta 5, lligall 1, document 1 (citaré: A. F. Sent.).

9. Arxiu Ducal Medinaceli, Papelera 2a., 7-3 Montcada (còpia simple).

10. Veure al respecte l'estudi del senyoriu realitzat per J. C. Shideler a la seva obra *The Montcadas 1000-1230*, op. cit., capítol 6, pàgs. 238-321.

11. Conservada fonamentalment a l'A.F. a la mencionada secció de Sentmenat.

12. A. F. Sent. C. 9 L. 1 Doc. 4, 5, 6, 8, 12, 13, 14, i 15 pel s. XII.

13. A. F. Sent. C. 9 L. 1 Doc. 7, 9, 10, 11, 17, i C.1 0 L. 1 doc. 1 s.XII.

14. A. F. Sent. C. 1 L. 1 Doc 1 i Doc. 2.

15. Entre la mencionada documentació de l'A. F. apareix en relació als Montcada en C. 9 L. 1 Doc. 20, C. 6 L. 1 Doc. 1, C. 9 L. 1 Doc. 21, C. 1 L. 1 Doc. 2, C. 9 L. 1 Doc. 22, C. 9 L. 1 Doc. 23 i 24, C. 6 L. 1 Doc. 3. De la mateixa manera apareix entre els testimonis de nombrosa documentació de Guillem Ramon, de Guillerma de Castellvell en nom del seu espòs i en els assumptes dels senyoriu de Montcada i en la de Guillem de Montcada, fill d'ambdós.

16. Tal i com ho pensava G. Duby a «La vulgarisation des modeles culturels dans la société féodale» en *Hommes et Structures*, op. cit., pàgs. 299-308.

17. Sobre aquest ritme d'evolució i d'assumpció del «apellido toponímico» a la societat

---

## GENEALOGIA I HERÀLDICA

---

catalana des de començaments del segle XII veure B. Garí «El llinatge de Castellvell en els segles XI i XII» a *Medievalia*, monografies, 5, Barcelona, 1984, pàgs. 142-145.

18. Segons el propi document que presento «...super hereditatibus R. Iohannis patris predicti Bernardi...»

19. A. F. Sent. C. 1 L. 1 Doc. 2.

20. Martí de Riquer, *Heràldica catalana*, op. cit., pàg. 170.

21. Martí de Riquer, *Heràldica catalana*, op. cit., pàg. 170.

22. Martí de Riquer *Heràldica catalana*, op. cit., pàgs. 171-172.

23. Arxiu de la Corona d'Aragó, pergamins Cancilleira Pere I núm. 300.

24. A. C. A., perg. Canc. Jaume I, núm. 258.

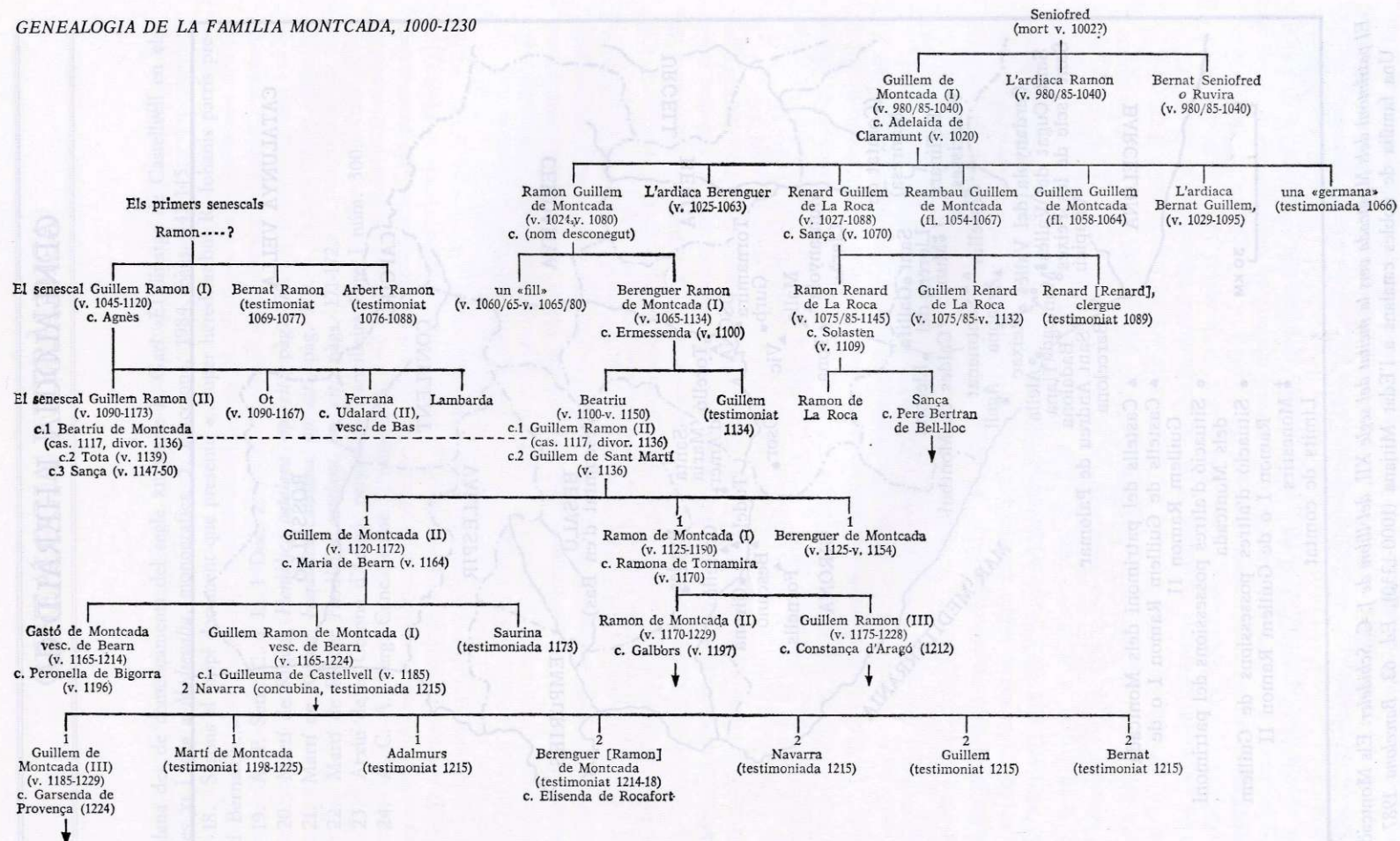


# GENEALOGIA I HERÀLDICA



*El patrimoni dels Montcada vers la meitat del segle XII, del llibre de J. C. Schideler: Els Montcada: Una família de nobles catalans a l'Edat Mitjana (1000-1230), Ed. 62, Barcelona 1987*

GENEALOGIA DE LA FAMILIA MONTCADA, 1000-1230



Extret del llibre de J. C. Schideler Els Montcada: Una família de nobles catalans a l'Edat Mitjana (1000-1230), Ed. 62, Barcelona 1987