

Estudi arquitectònic de l'església

Pere Roca i Roumens

L'edifici es situa sobre d'una plataforma a nivell de la part baixa del carrer de St. Iscle i per sobre de l'antic cementiri i el seu camí d'accés, quedant molt penjat a la banda S. O. L'eix principal de l'església està orientat en la direcció E. O.

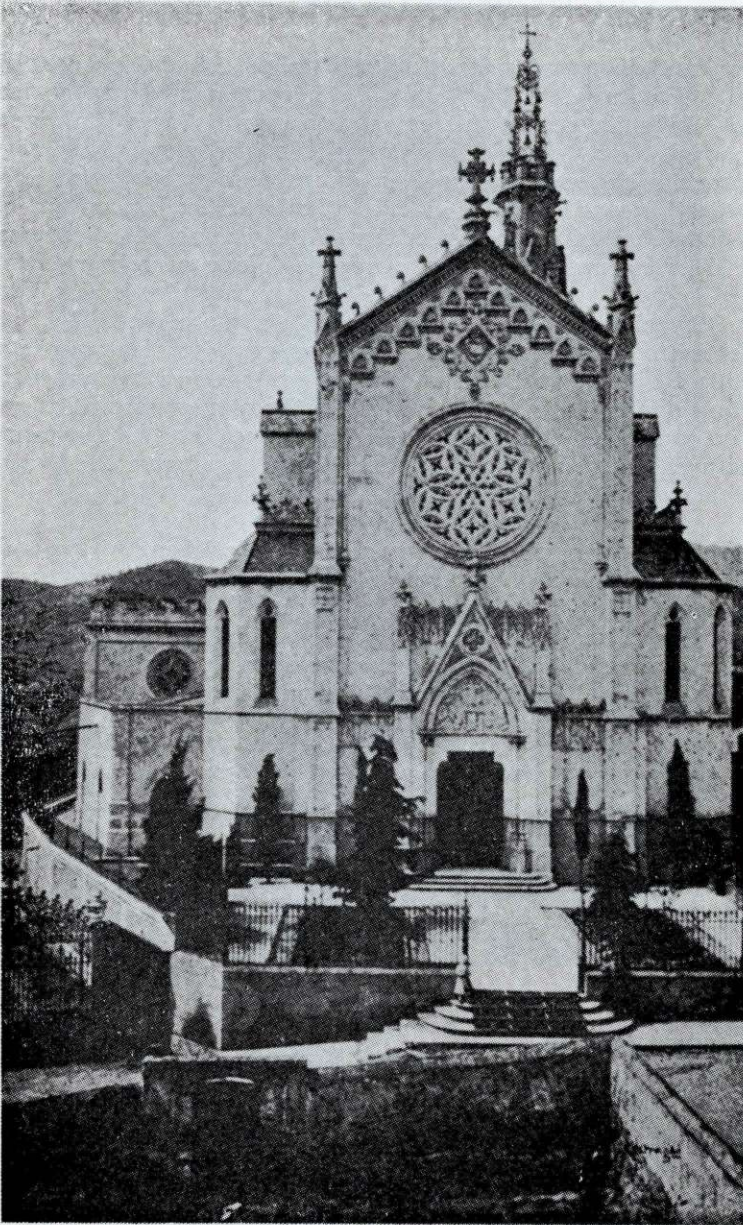
L'església és de tipus neogòtic amb un cert regust afrancesat en les seves formes. La planta és de creu llatina amb capelles laterals aprofitant els espais entre els contraforts de l'estructura. Afegits a la nau principal hi ha la capella del Santíssim, situada paral·lelament a la nau a la banda de mitgdia, la sagristia a la banda de ponent i el campanar a la banda N. O., entre l'absis i el creuer, de base quadrada i en forma de pinacle. La coberta, de teula àrab a dues aigües, sobre biguetes i revoltos, és suportada per arcs diafragma, excepte en el presbiteri, l'absis i les capelles laterals, que ho és per voltes de punt d'ametlla, tal i com era habitual en el gòtic.

L'autor, Joan Martorell i Montells (1833-1906), que ho fou amb la col·laboració d'En Emili Sala i Cortés, inscriu tota la seva obra en la corrent romàntica neomedievalista precursora del Modernisme que fou iniciada i formulada teòricament a casa nostra per Elies Rogent (1821-1897) i de la que en fou el millor exponent, encara que en alguna ocasió segueixi la línia estilística del classicisme. Sempre, però, els caràcters gòtics o clàssics són només una referència on recolzar la seva obra que intenta trencar l'eclecticisme dels estils històrics per iniciar una arquitectura renovadora personal que el refermaria com un dels grans mestres de l'arquitectura catalana vuitcentista. Molt sovint abandona el to neutre, acadèmic, de la pedra o la seva imitació amb estuc, per la policromia ceràmica, aconseguint un resultat excepcional en l'església de les Saleses (1882-1885), al passeig de Sant Joan de Barcelona, potser la seva millor obra, on intenta solucionar les superfícies murals aplicant nous tractaments a l'aparell del totxo i la pedra i dels elements ceràmics vidriats.

En el cas de Castellar aconsegueix una obra espectacular i personal, més per la forma i disposició volumètrica de l'edifici que no pas pel tractament superficial, textura i ornamentació, en la més pura línia dels estils històrics, lluny de l'ús del totxo i la ceràmica que feren d'ell un precursor dels jocs ornamentals del modernisme, sense abandonar l'eclecticisme propi de l'època. La col·locació del campanar al costat N. de l'absis dona a l'església, vista des de baix, que és de l'únic lloc on es pot veure sencera, un aire monumental plenament romàntic.

La planta, molt allargada i amb creuer, seguint el model del gòtic francès, però d'una sola nau, intenta guanyar en amplada convertint les capelles laterals en lloc de pas, a base de foradar els contraforts de la nau i reduïnt, per tant, l'espai d'ús d'aquestes capelles.

El ritme vertical de la composició hi és evident, tant a dins com a fora encara que a l'exterior es fa notar el predomini del ple sobre el buit, que de sempre ha estat una constant en l'arquitectura catalana com correspon a un planteig on l'element bàsic és l'espai interior, la sala única. El campa-



nar, veritable element singular de l'església, contribueix enormement a la consecució d'aquesta verticalitat. És una constant en l'arquitectura d'En Martorell el tema de l'agulla que en aquest cas arriba a una dimensió espectacular, ajudada per l'original remat de ferro forjat, d'11 metres d'alçada, que, aconseguint amb el seu disseny una perfecta continuïtat amb la pedra, fa que realment acabi en punxa.

La coberta, de teula àrab a dues aigües, és sol·lució poc habitual en el gòtic català. En canvi, en l'estructura de suport fa ús d'una de les peculiaritats més singulars de l'arquitectura catalana: els arcs diafragma tranversos que suporten un embigat longitudinal. La idea d'una nau única necessita d'una continuïtat en el sostre. Això, juntament amb el tipus d'estructura usat, provoca un conflicte en el creuer, on s'ha de produir un gir de noranta graus en cada biga en el lloc on es forma l'aiguafons de la coberta. La sol·lució són dues estructures de fusta creuades i que carreguen en els quatre vèrtexs del creuer, en forma d'arc de mitg punt amb nervis verticals recolzats a sobre i en els que descansen, en cada un d'ells, les parelles de bigues del sostre en el seu punt d'encreuament. Tot plegat queda completament deslligat de l'obra de la nau, per la seva forma i tractament, i es manifesta com element estructural singular alhora que decoratiu, encara que s'hi troba a faltar, per donar tot l'èmfasi al creuer, en l'arrencament d'aquestes estructures, els àngels i les llànties que aquest suportaven, destruïts en temps de la guerra civil.

El tractament superficial és l'usual en l'eclecticisme històric, a base de pedra vista en la façana principal, finestres i nervis d'estructura, i d'imitació d'aquesta a base d'estucat, per sobre de parets de totxo massís i morter de calç. L'arrencament de les parets, així com les columnes de la nau, és de pedra de Castellar, que llavors era molt usada en els sòcols dels edificis, com encara es pot veure a l'exemple de Barcelona. Destaquen els grans blocs polits que, en dos trossos, formen la base de les columnes.

A banda i banda de la façana principal, en les primeres capelles laterals, s'usa la pissarra en la coberta com a complement de la composició. Això és per la necessitat de buscar una sol·lució d'acabament dels dos volums laterals, doncs al no usar la volta com a element de coberta de la nau desapareixen els contraforts a cada costat de la façana i aquests volums apareixen, per tant, a la vista, manifestant, a l'exterior, el perfil interior de la nau.