

La batalla de la Torre Baró

Agus Giralt

La batalla de la Torre del Baró va ser una batalla fictícia de la Guerra Civil, un assaig que, tanmateix, pot servir per explicar un dels grans conflictes que es va viure al bàndol republicà. Però per entendre aquesta batalla, abans cal que ens posem en situació.

El 17 de juliol de 1936 el Terç de la Legió i els Regulars de la guarnició de Melilla s'alçaren en contra de la República. Era el tret de sortida d'una àmplia conspiració de la dreta espanyola. Un cop que va comptar amb el finançament d'algunes de les fortunes del país, com el banquer Joan March que va pagar personalment els avions italians que transportarien les tropes colonials des del Marroc fins a Andalusia, i que també va organitzar el vol del *Dragon Rapide*, que traslladà Franco des de les Canàries fins al Marroc.

A Barcelona l'alçament va produir-se el 19 de juliol. Després de formar als patis dels quarters, les tropes revoltades van sortir al carrer per controlar els punts neuràlgics de la ciutat. Però grups d'obrers armats, juntament amb la Guàrdia d'assalt i la Guàrdia civil van frenar el cop, fent fracassar l'alçament. L'Estat però va quedar dividit. Començava així la Guerra Civil.

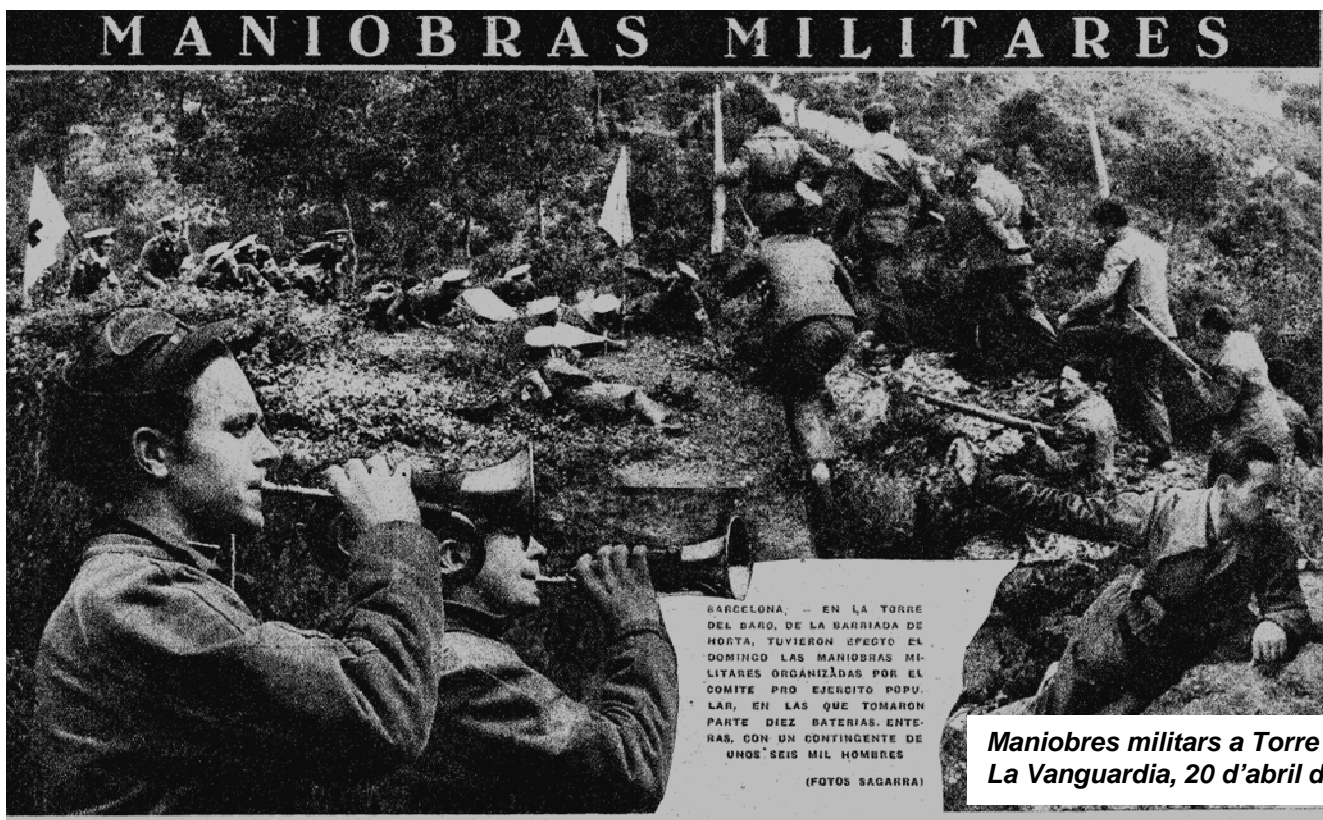
Després del cop, l'exèrcit -que majoritàriament s'havia revoltat- va quedar totalment desestructurat a Catalunya, i els milicians van fer-se amb la ciutat. Es donava així l'oportunitat a la revolució que molts havien esperat. Però com havia de ser aquesta nova societat? arribaria als 30.000.

Anarquista o comunista? Un fet que alguns historiadors han simplificat amb la màxima de "Guanyar la guerra o fer la revolució" però que amaga una complexitat molt més gran.

Molts industrials havien fugit pel seu recolzament a la causa feixista o per la por a la violència revolucionària. L'exèrcit havia desaparegut i les institucions es mostraven impotents davant una classe obrera armada que havia aturat el cop. Calia doncs prendre decisions sobre com es gestionarien les fàbriques i els serveis públics, quin model d'exèrcit s'implantaria o com serien les noves administracions sorgides de la revolució. I els diversos sectors tenien visions sovint contraposades.

A les fàbriques, per exemple, els anarquistes defensaven les col·lectivitzacions on els obrers es feien amb el control de la producció, mentre que els comunistes defensaven la socialització i el control de l'Estat. Finalment però, la CNT, hegemònica entre la classe obrera, va forçar a la Generalitat a acceptar les tesis anarquistes.

Tot i que amplis sectors del moviment obrer s'havien mostrat sempre antimilitaristes, ara aquesta postura no servia. Calia defensar les llibertats del cop feixista i fer-ho implicava una nova divisió. Tant la tradició antiautoritària dels anarquistes, com el fet d'haver estat una ideologia perseguida per l'exèrcit, va generar un rebuig a aquesta forma d'organització militar.



Automàticament es formaren milícies als carrers amb crides a les ràdios i als diaris. Els milicians, que podien ser homes o dones de 18 a 45 anys, aportaven el seu escàs armament i la seva indumentària, composta sovint per granotes blaves, espadenyas i mocadors amb les sigles de l'organització a la qual pertanyien. Les primeres setmanes prop de 18.000 milicians i milicianes van sortir cap al front, una xifra que arribaria als 30.000. Però aquí també, anarquistes i comunistes tenien visions contraposades, ja que els segons eren partidaris de formar un exèrcit regular. Els comunistes, representats pel PSUC eren minoritaris a Catalunya, però tenien el vist-i-plau i el recolzament de la URSS, el país del qual la República esperava una gran ajuda logística.

El 16 d'octubre de 1936 es va publicar l'ordre per la qual el Ministre de la Guerra, Largo Caballero, assumia el comandament de totes les forces armades. Aquesta ordre contemplava també la unificació i la integració de les milícies a l'exèrcit regular. Va començar així el procés de creació del nou Exèrcit Popular; un procés que, jurídicament, no es completaria fins al febrer de 1937.

Creat el nou Exèrcit Popular sobre els papers, calia formar-lo i entrenar-lo, mentre les milícies frenaven els feixistes a l'Aragó. Però sobretot calia vendre les virtuts de tenir un exèrcit a un poble que havia acomiadat les milícies amb una mobilització general. És aleshores, quan es va formar el Comitè Pro Exèrcit Popular Regular impulsat per la UGT i el PSUC, i es van programar centenars d'activitats al país durant el mes d'abril de 1937: xerrades, manifestacions, projeccions de films i encartellades.

En aquest context, el diumenge 18 d'abril es van organitzar unes maniobres a Collserola, una simulació de batalla als terrenys que llavors es trobaven repartits entre Horta i Sant Andreu. És la que es va conèixer com la Batalla de la Torre del Baró. Una batalla que tenia com a objectiu oficial formar a les tropes de la reserva de Catalunya, com deia La Vanguardia: *moverse en el terreno, desplegarse en guerrilla, ejecutar los mandos, atacar y defender; en una palabra, todo lo que del soldado exige la guerra.*

Les tropes formades per 6.500 combatents, segons els propis organitzadors, es van concentrar a la plaça Catalunya a les 6 del matí i des d'aquest punt van marxar cap a l'espai de la batalla. Allà, sota el comandament dels dos Estats Majors que es van crear per l'ocasió, es va desplegar un exèrcit, comandat per Alfonso de Medina que faria d'atacant, i un altre, comandat per Edmundo Dutval, de defensor.

La maniobra representava un suposat atac a Barcelona per sis batallons que avançaven per la carretera de Montcada a Sant Andreu. L'èxit, segons la crònica, va ser pels defensors, que van aconseguir trencar la columna central de l'atac. Mentre les tropes es movien per Collserola, el tinent coronel M. Soriano -que dirigia les maniobres- juntament amb les autoritats convidades i la premsa seguien les maniobres instal·lats a la Torre del Baró.



Foto: fons Tomàs Fàbregas i Catarineu

Però sens dubte aquesta maniobra també va tenir un objectiu publicitari. Dos fets ens ho demostren. El primer és que tot i que com deïem, els organitzadors van afirmar que hi van participar 6.500 combatents, cal posar aquesta xifra en quarantena, ja que gran part dels soldats provenien del campament d'entrenament de Pins del Vallès (Sant Cugat del Vallès), un campament que s'havia inaugurat el 21 de març i que segons sembla al desembre del mateix any només tenia 1.400 soldats. I el segon, és el fet que aquest mateix campament va ser controlat pel PSUC i va servir per difondre publicitat en contra del POUM, el partit marxista que s'oposaria a l'estalinisme que representava el seu rival polític.

Només quinze dies després de la Batalla de la Torre del Baró, Eusebi Rodríguez Salas, comissari d'ordre públic de la Generalitat de Catalunya i militant del PSUC, acompanyat de 200 guàrdies d'assalt, es llençava a l'assalt de l'edifici de la Telefónica, que era sota control de la CNT. Començaven així els Fets de Maig i la batalla dialèctica entre comunistes i anarquistes sobre el model de la societat es convertiria en una batalla real als carrers de la ciutat.



L'antiga Torre Baró. Foto: AHRNB

Dins del refugi

Josep Maria Babí
Fotografies: AHRNB

La Pepita



El de Can Peguera és l'únic refugi antiaeri de la Guerra Civil que es conserva a Nou Barris. Els veïns el van construir en començar els bombardejos dels avions italians de l'*Aviazione Legionaria* que tenien la seva base a l'illa de Mallorca i que venien de darrere de la serra de Collserola i s'enfilaven cap el mar, tot travessant els nuclis de Nou Barris i Sant Andreu.

Els alumnes de l'escola mixta Giner de los Ríos¹, quan sentien les sirenes es dirigien apressadament, però amb ordre i guiats per els seus mestres, cap el refugi on es trobaven amb la resta de veïns i veïnes del barri.

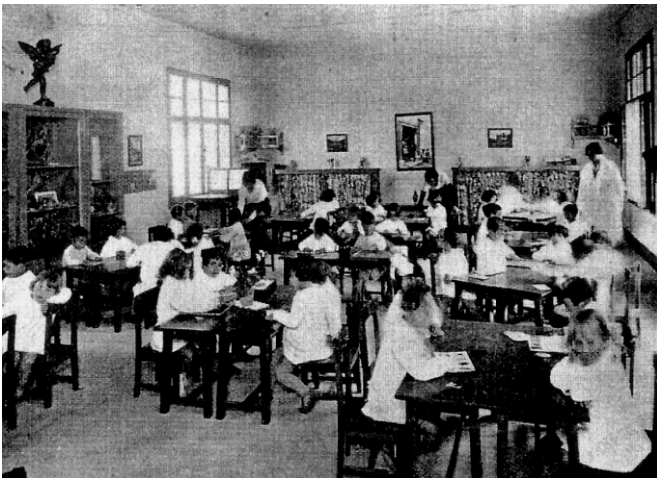


Foto: llibre "Records d'escola"

Ens ho explica la Pepita Roselló que tenia 10 anys quan van començar els bombardejos de Barcelona, i era alumna de l'escola: "...A casa teníem sempre una maleta de cartró preparada amb les meves coses més estimades per sortir corrents cap el refugi així que sentia sonar les sirenes. Recordo un dia a l'escola que sonaren les maleïdes sirenes i jo ja vaig començar a tremolar i a sortir de la fila per passar la primera cap aquell refugi que teníem al pati, sota el turó, un refugi que em semblava el lloc més protegit del món i que per sort no ens va passar cap desgracia les poques vegades que el varem usar, perquè era una gruta de terra flonja com la sorra, que podia enterrar-nos vius a tots, mestres i alumnes. Els professors ens deturaven, ens feien posar en fila i calmar-nos. Res d'empentes. La meva por era tan gran que jo no feia cas. Volia passar la primera. Sempre hi havia algú que deia: "Senyoreta, la Rosselló es vol colar!". I la mestra em feia tornar al meu lloc de la fila i jo m'havia d'empassar la por i esperar el meu torn d'entrar al refugi. Encara tremolo quan hi penso!"

Si l'amenaça es produïa de nit, les bengales que llençaven els avions per il·luminar la zona com a preàmbul immediat dels atacs als tallers del ferrocarril - que eren un objectiu militar - atemorien el veïnat.

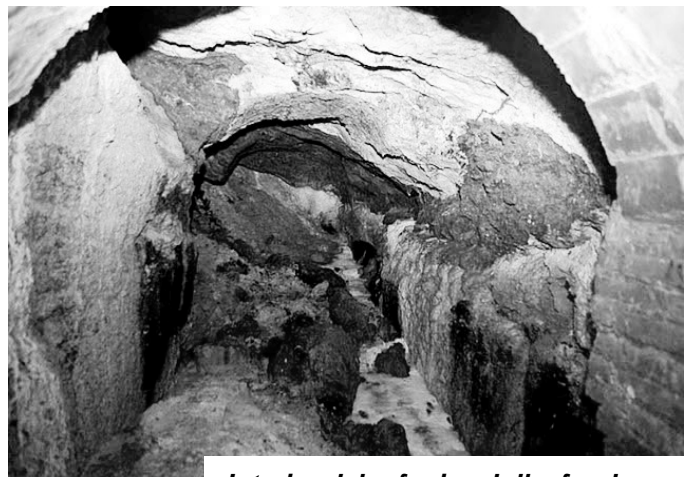
El refugi antiaeri està catalogat amb el número 647 i es va construir a la part més alta del barri, al carrer de Cornudella, i s'endinsava per l'interior a través del mur de contenció.

a través del mur de contenció. Tenia dues entrades separades per poc més d'una cinquantena de metres, amb dues galeries que hi penetraven perpendicularment i es comunicaven pel final.

Des de l'entrada, les galeries estaven cobertes de totxanes en la major part del recorregut. Tant l'amplada com l'alçària del refugi superaven els dos metres. Les portes, de dimensions més reduïdes, estaven reforçades amb totxanes disposades horitzontalment.

Al llarg del carrer de Cornudella hi ha un total de quatre entrades (dues d'elles tapiades). El refugi reunia les condicions de seguretat recomanades: interiors reforçats i dimensions que fugien dels espais amplis per evitar ensorraments. A més, els refugis havien de tenir una farmaciola i material com pics i pales. El refugi de can Peguera (que va ser visitat per una representació de l'Arxiu Històric el 22 de Gener del 2012) a diferència d'altres de Barcelona, té una particularitat que el fa únic: té les entrades estan a peu de terra i, el seu interior, es pot veure per dins la muntanya del Turó de la Peira perquè un esfondrament va obstruir el pas entre els dos extrems dels passadissos que surten de les dues portes que hi donen accés actualment.

Com a curiositat, la serra de Collserola, així com els turons que s'alineen al seus peus (Monterols, Putget, Carmel, La Rovira i el mateix Turó de La Peira) està formada per pissarres i gresos amb intrusions granítiques i, localment calcàries, i aquesta es la composició geològica que es pot veure a l'interior del refugi (veure la fotografia). Totes aquestes roques són de l'edat paleozoica, es a dir, tenen entre 500 i 300 milions d'anys.



Interior del refugi amb l'esfondrament

¹Hermenegildo Giner de los Ríos (Cadis 1847-Granada 1923) va ser pedagog i polític vinculat a la "Institución Libre de Enseñanza". No va poder assistir a la inauguració del centre que porta el seu nom perquè va morir uns mesos abans.

Bibliografia:

PUJOL, Francesc (2003). Relligant Nou Barris. Barcelona: Ajuntament de Barcelona.

SERRA, Dora (2008). *Records d'escola. Grup escolar Hermenegildo Giner de los Ríos. Alumnes dels anys 30*. Barcelona: Ajuntament de Barcelona.

Cronología de las Bibliotecas de Nou Barris (3)

Roberto Lahuerta

En este artículo se hace una breve reseña de las cinco bibliotecas de la Diputación de Barcelona que hay en el distrito de Nou Barris: la biblioteca de Les Roquetes, Torre Llobeta, Canyelles, Nou Barris y la Zona Nord.

Biblioteca de Les Roquetes

La Biblioteca Popular de Les Roquetes estaba situada en Pla de Fornells nº 31, que se inauguró en 1982. Hubieron dos inauguraciones: la oficial y posteriormente la de los vecinos y vecinas, durante la Fiesta Mayor. Su existencia fue posible gracias a la intervención de la AAVV de Roquetes, fruto de una reivindicación que partía desde 1977. En 1981, el Grupo Nueva Tertulia realizó una exposición de artesanía en el local.

EL traslado a unos locales mejores estaba previsto ya en el Plan de bibliotecas de 1998-2010, debido a que los locales de la antigua biblioteca no podían ampliarse. Se trasladó a un equipamiento ya construido con anterioridad, pero que se modificó para satisfacer las necesidades que requiere un equipamiento de este ámbito.

Actualmente, está situada en Vía Favencia nº 288, sobre la Ronda de Dalt. El edificio está dotado de placas solares y de mucha luz. Sus servicios abarcan a los barrios del Verdum y Trinitat Nova, sin bibliotecas de momento. El 24 de mayo de 2008 abrió sus puertas la nueva Biblioteca "Les Roquetes", con una jornada de puertas abiertas, muy concurrida por los vecinos y vecinas de los barrios cercanos.

La nueva edificación fue obra del arquitecto Alfons Soldevila i Riera. Consta de una superficie de 1396 metros cuadrados y está distribuida en dos plantas: la planta de acceso y la planta baja. Se especializó en 4 temas de interés: el mundo de las Titelles, los hábitos saludables, la autoayuda, y el espacio de acogida a los recién llegados. En su inicio estaba dotada de un fondo de 22.400 documentos y la suscripción a 124 diarios y revistas.



Interior de la biblioteca en su antigua ubicación en Torre Llobeta

Biblioteca Torre Llobeta

A las siete y media de la tarde del 15 de enero de 1986 se inauguró la biblioteca de Torre Llobeta, con la presencia del presidente de la Diputación de Barcelona, el Sr. Antoni Dalmau i Ribalta, acompañado por el concejal de Relaciones Ciudadanas del Ayuntamiento de Barcelona, el Sr. Ramón Martínez Fraile, junto a diversas autoridades del Distrito de Nou Barris, Ayuntamiento y Diputación. Las máximas autoridades allí presentes, después de visitar las diferentes secciones de la biblioteca, realizaron un pequeño discurso acorde al momento que se estaba viviendo.

La nueva biblioteca, situada en la parte superior de lo que fue la masía de Torre Llobeta y posterior Centre Cívic del mismo nombre, se inauguró con un fondo inicial de 3000 volúmenes y una capacidad superior a los 6000 volúmenes. Contó inicialmente con 82 sillas en la sala de lectura, un despacho anexo para la bibliotecaria y diversos servicios para el usuario: préstamo, referencia y catálogos. El personal previsto fue de tres personas: bibliotecaria, auxiliar y subalterno. La primera bibliotecaria fue la señora Imma Solé, ayudada por la señora Adoración Sauquillo.

La nueva biblioteca se abrió al público al día siguiente, el 16 de enero de 1986. Fueron 14 usuarios los que se acercaron aquel día, la mayoría por deseos de conocer la nueva biblioteca. Desde el 1 de febrero se inició el servicio de préstamo, con la incorporación de una tercera persona, encargada de controlar las puertas y guardar las bolsas. En los primeros días desaparecieron algunas revistas como "Muy interesante" y "En marcha". El 2 de febrero de 1987 vino como nueva bibliotecaria la señora Irene Lladó Palomas.

El 3 de marzo de 1987 el profesor Josep María Ainaud de Lasarte pronunció una conferencia sobre la Historia de Cataluña. La biblioteca se quedó pequeña, ya que asistieron 166 personas. Puntualmente, grupos diversos, como estudiantes de catalán, Centro Cultural "Manuel de Falla", alumnos de diferentes niveles escolares, etc. visitaron los servicios de la biblioteca. En octubre de 1988, se llegó al carnet de préstamo nº 1000. Por aquella fecha apareció la revista "Novetats Tardor 1988".



Biblioteca de Roquetes en su antigua ubicación, en que destaca el rótulo de la desaparecida Caixa de Barcelona.

El 28 de abril de 1989 ingresó como nueva bibliotecaria la señora Maria Angela Gorgas i Vives. Esta biblioteca se especializó en huertos urbanos y masías. Se continúa con las visitas de grupos, se inician concursos de dibujo y diseño, carteles, puntos de libros... Entre las diversas conferencias celebradas, hay que destacar la de Teresa Pàmies.

Torre Llobeta cerró sus puertas el 29 de julio de 2011, con objeto de su traslado. Las abrió en su nueva ubicación de Cotxeres Borbó el 9 de diciembre de 2011. De los familiares 108 m2 se pasaron a los 1400 metros cuadrados repartidos en 3 plantas, con una sala de actos con capacidad para 150 personas.

Biblioteca de Canyelles

Se inauguró el 25 de mayo de 1994, como continuación de la Biblioteca La Guineueta. Ocupa un espacio de 450 m2 distribuidos en tres plantas, y hay un túnel interior que comunica los dos edificios sobre los que está construida.

Dispone de una colección de más de 30.000 documentos, y está especializada en Ciencias Forenses y Criminología, aparte de su colección local de temas relacionados con el barrio de Canyelles y el distrito de Nou Barris.

Biblioteca de Nou Barris

Fue inaugurada el 7 de noviembre de 1997, aunque funcionaba desde el día 3. Está ubicada en uno de los edificios del antiguo Instituto Mental de la Santa Creu, después de una amplia rehabilitación del arquitecto Oriol Bohigas.

Es la biblioteca central del Distrito con más de 78.000 documentos y en constante actualización. Una parte de su fondo está especializado en el circo y las artes teatrales.

Funciona de lunes a sábado entre las 10 de la mañana a las 20:30 horas, a excepción de miércoles y sábado que cierra de 14 a 16 horas.



Biblioteca de Nou Barris



Antigua biblioteca de Torre Baró

Biblioteca de la Zona Nord

Se puso en funcionamiento el 29 de noviembre de 2009. Al acto inaugural asistieron la Directora General de Cooperación Cultural del Departamento de Cultura y Medios de Comunicación, la sra. Anna Falguera en representación del Consejero de Cultura y Medios de Comunicación de la Generalitat de Catalunya. El acto contó con la asistencia del Alcalde de Barcelona, Jordi Hereu i Boher y el presidente de la Diputación de Barcelona, Antoni Fogué i Moya.

Está situada en la calle de Vallcivera nº 31, de Ciutat Meridiana. El edificio es de nueva construcción, distribuido en dos plantas y con un patio que da luz a todo el equipamiento. Dispone de espacio multimedia y sala de actos. Ofrece servicio a los vecinos de los barrios de Vallbona, Torre Baró y Ciutat Meridiana en un área de influencia de 13.000 personas, aproximadamente.

Con anterioridad, por aquella zona sólo funcionaba la "Biblioteca Torrè Baró" de la Obra Social de La Caixa, situada en la avenida de Rasos de Peguera nº 6-8, como anexo a la entidad bancaria. Funcionó desde los primeros años de la década de los setenta. Era una biblioteca de dimensiones modestas, pero que prestó un gran servicio. Muchos niños y niñas iban a su local a hacer los deberes escolares. Cerró sus puertas el 31 de enero de 2003, después de más de 30 años de servicio al barrio. El cierre vino de un día a otro, sin gran publicidad.

Durante unos años también funcionó como biblioteca abierta al público, la existente en las dependencias del Colegio María Alfonsa Cavin, situada en Ciutat Meridiana, y en la que colaboraron varios objetores de conciencia. El carnet número 1 se dio el 20 de febrero de 1990. Se cerró sobre 1997.