

Troballa d'un bronze etrusc
en aigües de la badia

Jaime Vives-Ferrándiz Sánchez¹

Xàbiga 9
2005

Se presenta un *infundibulum* de bronce procedente del entorno submarino del Cap Prim. De producción etrusca, se clasifica dentro de los *infundibula* con mango del tipo de lira fechados en torno a mediados del siglo VI a.C. o quizás antes. Un rasgo tipológico característico de estas producciones es el remate en una cabeza de ánade o cisne estilizada. Son pocos los ejemplares hallados fuera de la península Itálica: Olimpia, Rodas y Argos, en Grecia, Cirene (Libia) y Cancho Roano (Extremadura).

La pieza combina las funciones del embudo y colador de líquidos, posiblemente de vino que se atestigua en la zona ya en estas cronologías. Y al estar vinculada a los servicios de bebida, forma parte de un ajuar de banquete específico adaptado localmente por parte de grupos de la élite ibérica.

Presentation of a bronze *infundibulum*, recovered from the sea bed at Cap Prim. Belonging to an Etruscan model, it is classified within the range of *infundibula*, and features a characteristic handle which dates it in the middle or early sixth Century B.C. The finial, an elegant display of the head of a duck or swan, is a stereotyped feature of pieces of this kind. Very few of these models have been discovered beyond Italian boundaries: Olympia, Rhodes and Argos city-state, in Greece; Cyrene, in Libya; and Cancho Roano in Extremadura, Spain.

According to revealing chronological evidence in the area, the fine object was used as a funnel as well as a strainer for wine sampling, customized locally and belonging to a set, used by elite Iberian groups, for special occasions.

Introducció

El Museu Arqueològic i Etnològic Municipal "Soler Blasco" de Xàbia conserva un conjunt de materials de procedència submarina que constitueix la donació Miravet-Lafaurie. Joaquim Bolufer, director del Museu, em va descriure el conjunt tot posant especial atenció en un bronze amb forma de ganxo rematat per un cap d'ànec. Aquest article té com a objecte presentar la peça, els seus paral·lels, les seues àrees productores, la cronologia i funcionalitat; finalment, es contextualitza amb altres dades arqueològiques de l'entorn de la Marina Alta.²

La peça és el mànec d'un *infundibulum* etrusc i va ser trobat per Cristóbal Miravet a l'entorn del cap Prim, entre un fons d'arena i roca a 22 m de fondària (fig. 1). La veu llatina *infundibulum* fa referència a un embut utilitzat per al transvasament de líquids, vi o oli, a recipients de boca estreta (Daremberg i Saglio, 1900). No obstant, el mateix terme també s'aplica a uns objectes específics etruscos que combinen les funcions d'embut i colador. Generalment solen ser de bronze però també n'hi ha d'altres metalls com la plata i, inclús, de ceràmica. La seua tipologia i cronologia és amplíssima, entre el segle VI aC i època altoimperial romana (per a la diversitat tipològica cf. Comstuck i Vermeule, 1971, 420). En aquest treball em centraré en els *infundibula* de cronologia més antiga, dels segles VI i V aC.

Els primers treballs de síntesi dels *infundibula* etruscos es deuen a Sauer (1937) i a Zuffa (1960), que van arregar les notícies dels exemplars coneguts en el seu moment, i a l'hora van plantejar la sistematització tipològica i cronològica, tot definint àrees de procedència i dispersió. L'article de Zuffa suposa, malgrat els anys transcorreguts, una referència imprescindible ja que no s'han publicat altres treballs dedicats monogràficament a ells, encara que el llistat d'exemplars no ha deixat d'augmentar per troballes ben contextualitzades, tant a la península itàlica (Zanco, 1974; Colonna, 1980; Pallottino, 1980; AA.VV., 1987; Landolfi, 1997; Naso, e.p. a) com fora d'ella (Treister, 1990; Celestino i De Zulueta, 2003; Naso, 2000a, 2000b i e.p. b).

L'*infundibulum* de Xàbia

A grans trets els *infundibula* etruscos estan formats per tres peces integrades: embut, mànec i colador (Zuffa, 1960, 167). L'embut té forma de got globular amb diverses variants morfològiques i queda clavat a un estret tub situat a la part inferior i a un mànec de disposició horitzontal a la vora. Mànec i embut formen l'*infundibulum* pròpiament dit i a aquests s'afegeixen el *colum* o colador (Daremberg i Saglio, 1900) per mitjà d'una xarnera situada a la part superior del mànec i pròxima a l'embut. El colador encaixa perfectament a l'embut i, en ésser mòbil, pot utilitzar-se a elecció. La distinció tipològica de Zuffa de dos grups d'*infundibula*

1. Servei d'Investigació Prehistòrica. Museu de Prehistòria de la Diputació de València, C/ Corona 36, 46003 (València).

jaime.vivesferrandiz@dva.gva.es

2. Agraïsc a Joaquim Bolufer l'oferiment i les facilitats donades per a estudiar la peça i a la Dra. Carmen Aranegui, al Dr. Carlos Gómez Bellard i al Dr. Alessandro Naso els seus comentaris. Bona part del text original en castellà ha estat traduït i corregit per Mireia López Bertran.

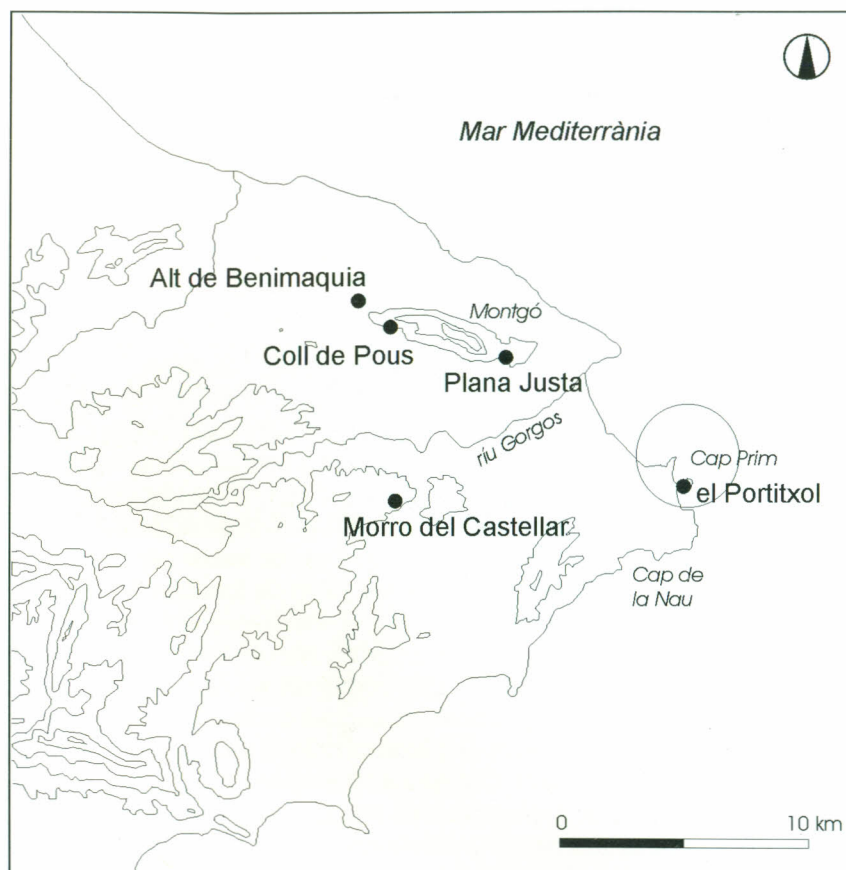


Figura 1. Situació dels jaciments de la Marina Alta citats al text.

arcaics segons la forma del mànec segueix aplicant-se hui en dia per l'operativitat: aquells en forma de lira calada i aquells en forma de palmeta, essent els primers més antics encara que en alguns contextos poden coexistir, com per exemple mostren els estrats de destrucció de Cancho Roano (Zalamea de la Serena, Badajoz) (Celestino i De Zulueta, 2003).

La troballa que es presenta és un mànec de bronze del tipus de lira, en bona conservació si es té en compte la procedència submarina (fig. 2, 3 i 4). El got-embut i el colador mòbil, sens dubte les parts més fràgils de la peça, no s'han conservat, encara que del primer s'aprecia l'arrancada clavada a la part inferior del mànec i del segon queda la xarnera que el subjectava a la part superior. La longitud màxima conservada és de 23'1 cm, l'amplària màxima de 7'7 cm i l'alçària de 5 cm. La pàtina és marró i en algunes zones adquireix un intens to verd fosc a causa de l'oxidació del coure. Amb l'objecte de caracteritzar els elements de l'aliatge s'ha efectuat una anàlisi per fluorescència de rajos-X Dispersiva en Energia (EDXRF) a l'Institut de Ciència dels Materials de la Universitat de València (ICMUV).³ Els espectres indiquen que es

3. Agraïsc al Dr. Clodoaldo Roldán l'atenció dispensada i la seua desinteressada col·laboració per a realitzar les anàlisis.

tracta d'un aliatge binari de coure (Cu) i estany (Sn) amb un alt percentatge de coure respecte al d'estany, que és molt minoritari; altres elements minoritaris que revelen els espectres són el ferro (Fe), el titani (Ti) o el calci (Ca). No ha estat possible la quantificació dels percentatges per no tenir patrons adequats. La composició ha estat detectada als cinc espectres realitzats (tres al mànec i dos a l'arrancada del got-embut).

Passant als detalls tipològics la part inicial del mànec -l'extrem contrari a la posició de l'embut- està corbada per a poder penjar-lo (fig. 2) i rematada per un cap d'ànec estilitzat (fig. 4). El mànec, que és de secció circular, presenta dos xicotets apèndixs laterals abans de la lira: el primer, deteriorat, s'eixampla en el seu extrem, i el segon, més xicotet, és de forma triangular. La lira calada, amb unes dimensions de 3,5 cm d'amplària i 4,3 cm de longitud, és de secció rectangular en cada un dels trams que la componen. A l'extrem final el mànec s'eixampla de manera que s'adapte l'embut, per la qual cosa adquireix la seua forma corba. A la part final del mànec s'encaixa la làmina de bronze que constitueix l'embut, d'1 mm d'amplària a la part conservada, ja que queda inclosa a un solc a les rodelles laterals que estan foses amb la resta del mànec (aquestos tenen entre 2 i 2'2 cm de diàmetre i 0'6 cm de grossor). La projecció de la vora conservada del got-embut permet estimar un diàmetre de 12 cm.

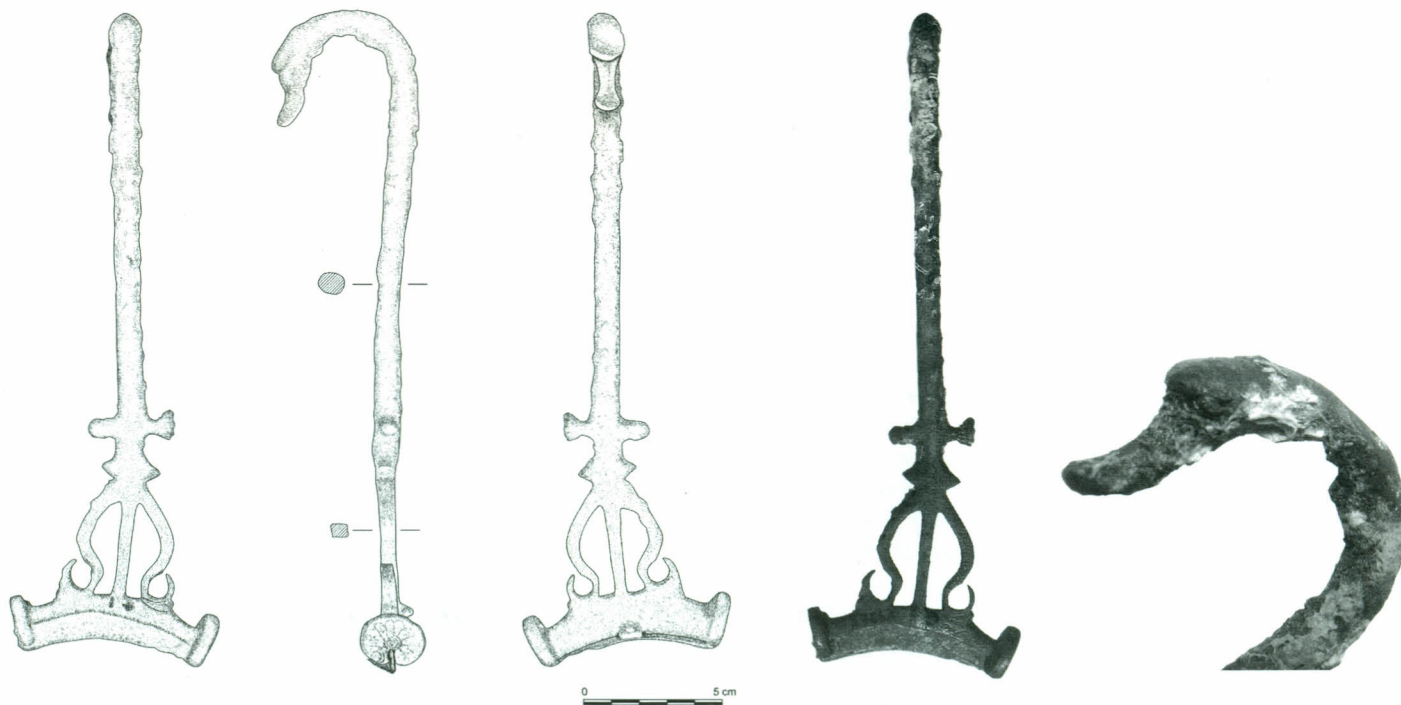


Figura 2. *Infundibulum* de Xàbia.

Figura 3. *Infundibulum* de Xàbia.

Figura 4. Detall del cap d'ànec de l'*Infundibulum* de Xàbia.

Hi ha evidències de decoració incisa en un extrem de la part superior de la lira i en les dos rodells laterals. Al primer gairebé no es conserven tres traços paral·lels però als dos rodets s'identifiquen els pètals (es compten fins a tretze en el que millor es conserva dels dos) d'uns elements florals a manera de rosetes. A partir de la informació que ofereixen els paral·lels existents millor conservats és factible suposar que tota la lira estaria decorada amb xicotets traços incisos, bé a manera de zig-zag o bé amb incisions obliqües en forma d'es-piga (veure respecte això l'exemplar de Cancho Roano, fig. 5, 1). Tots els traços decoratius corresponen a elements vegetals i, de fet, Zuffa (1960, 169) ja va assenyalar que la forma del mànec no corresponia a una lira i la identificava amb una representació estilitzada d'un ambient vegetal com a nervadures de fulles, flors i elements dels tipus representats en les rosetes laterals; fins i tot la rematada en forma d'ànec també pot relacionar-se amb aquest ambient naturalista que es representa al conjunt de la peça.

Cronologia, centres productors i dispersió geogràfica dels *infundibula* etruscos

Estudiar un treball aïllat obliga a establir la seua cronologia a partir dels paral·lels amb contextos vàlids. L'excepcionalitat d'aquestes peces és la raó per la qual el seu enquadrament cronològic resulta relativament senzill ja que els paral·lels disponibles indiquen que els del tipus de lira constitueixen els exemplars més antics, remuntant-se al segle VI aC. Dins d'aquests hi ha variants que indiquen no només la diversitat de tallers productors sinó també l'existència de sensibles diferències cronològiques.

Zuffa va assenyalar que els exemplars amb la xarnera del colador curta (en forma de I o de T), i per tant pròxima a la vora del got-embut, foren una miqueta més antics que aquells amb la xarnera situada sobre la part central de la lira, xarnera que, en aquests casos, està figurada bé amb un lleó, una granota o una esfinx, encara que el lleó és l'opció majoritària (Brown, 1960, 111). Els pocs exemplars del tipus de lira amb xarnera curta no figurada en contextos arqueològics fiables tenen cronologies anteriors a mitjan del segle VI aC. Aquests són dos: per una banda l'*infundibulum* procedent de l'anomenada *Tomba dei Flabelli di bronzo* de la necròpoli de la Porcareccia de Populonia (Florència, Itàlia) (Minto, 1931, 302), que té l'últim enterrament datat abans de mitjan del segle VI aC per les importacions gregues associades (Strøm, 1971, 195); per altra banda, el de la tomba 2 de la necròpoli de Campovalano (Chieti, Itàlia), la datació de la qual s'ha situat també al primer quart del segle VI per la presència d'un *oinochoe* de tipus rodi de fabricació etrusca (Zanco, 1974, 84; Cianfarani et al., 1978, 269). Altres tres exemplars amb la xarnera d'aquest tipus són de procedència desconeguda i sense contextos cronològics: un exemplar a l'arxiu de l'Institut Arqueològic Alemany de Roma (citada per Zanco, 1974 encara que ja publicat per Sauer i Zuffa) i dos més conservats al Kunsthistorisches Museum de Viena (números 4 i 5 del catàleg de Zuffa). També contribueixen a la datació d'aquest tipus els tres *infundibula* de Grècia (Olímpia i Rodes) amb mànec en forma de lira encara que amb xarnera, potser figurada, datats en la primera meitat del segle VI aC (Gras, 1985, 675). L'exemplar de Cancho Roano, no obstant, no és determinant per a la qüestió cronològica perquè el context arqueològic de destrucció d'aquest jaciment es data cap a finals del segle V aC essent factible l'ús d'aquest bronze ja des del moment de la seua fundació, en la segona meitat del segle VI. Tot i això, és interessant la coexistència d'aquest tipus amb l'*infundibulum* del tipus de mànec de palmeta (Celestino i De Zulueta, 2003, 57) (fig. 5).

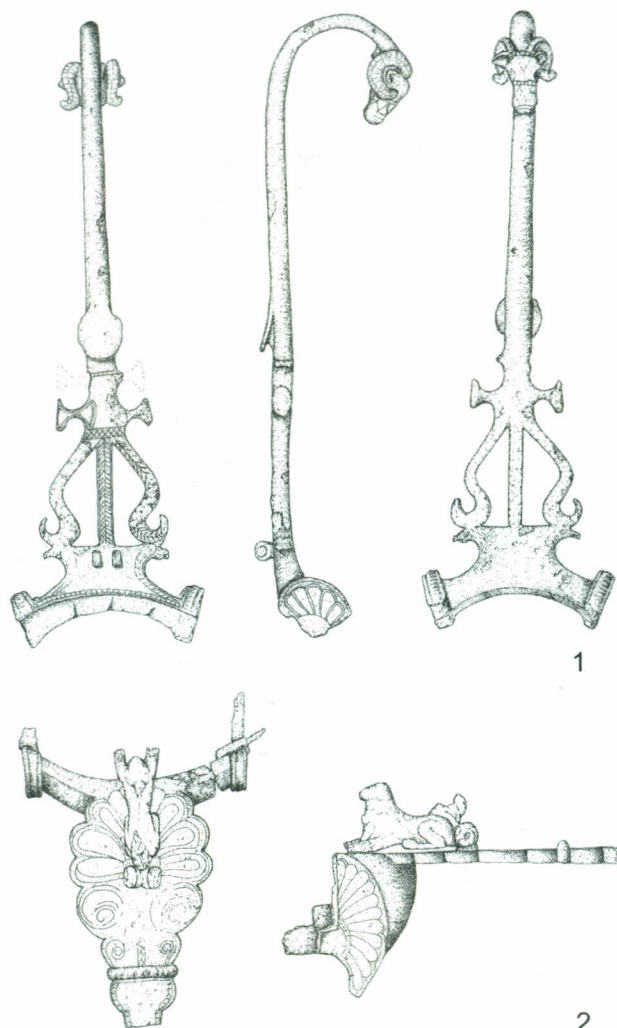


Figura 5. *Infundibulum* de Cancho Roano (segons Celestino i De Zulueta, 2003).

Però la peça de Xàbia ofereix altres trets tipològics rellevants, ja que el seu aspecte és més simple en el seu acabat general amb comparació amb altres d'aquest grup. És el cas del ressalt a la part central del mànec per a subjectar la peça durant el seu ús. La seua absència en la peça de Xàbia no està motivada per una pèrdua per l'erosió marina, ja que l'objecte presenta un excel·lent estat de conservació visible, per exemple, en el cap d'ànec o en restes decoratives de la lira o dels rodets laterals; sinó que sembla més un detall tipològic rellevant tant per indicar la cronologia com per distingir produccions de diversos tallers, com es veu també als dos exemplars de Viena que publica Zuffa ja que també els hi manca aquest ressalt. Un altre tret morfològic sense paral·lels és la posició del parell d'apèndixs laterals del

mànec, perquè cap dels exemplars que conec presenta les aletes triangulars a continuació de la lira seguits dels apèndixs de secció circular.

També són significatius els rodets laterals en què s'encaixa la làmina de bronze que forma el got-embut (fig. 2, b). Tipològicament són elements semblants a d'altres que es troben a la part superior de les anses d'alguns pitxers de bronze de tipus rodi, com per exemple els d'un exemplar trobat a la *Tomba dei Flabelli* amb la mateixa decoració de rosetes (Minto, 1931, fig. XI, 10; també citat per Camporeale, 1976, fig. 3a). Cap dels *infundibula* publicats té els rodets complets com el de Xàbia sinó que queden adaptats a la forma de la vora del got, que pot ser més o menys ample i que adquireix una forma semblant a un *aryballos*. Així, en aquest cas la vora de l'embut, de forma hemisfèrica i globular, no presenta cap ressalt.

A pesar de la falta de referències tipològiques, una ullada a un exemplar recuperat en una tomba de la necròpoli "I Pini" de Sirolo (Ancona, Itàlia) (Landolfi, 1997) ofereix més dades per establir cronologies. Tipològicament s'allunya de la peça de Xàbia en presentar la xarnera amb animal figurat, en aquest cas un lleó i el mànec amb una lira doble molt elaborada. La cronologia s'ha centrat entre el 520 i 500 aC a partir de la seua associació a diverses peces àtiques de figures negres, de manera que considerant l'anterioritat de la producció dels exemplars amb xarneres en forma de I o de T, més simples en el seu acabat general es pot establir una referència cronològica anterior a l'últim quart del segle VI aC per a aquests. En conclusió, és factible proposar per a la peça de Xàbia una datació de la primera meitat del segle VI aC.

Per a definir els centres productors convé tenir en compte la distribució i contextos de les troballes dels exemplars coneguts. Zuffa ja va cridar l'atenció sobre l'especial concentració dels *infundibula* a la zona d'Etrúria meridional encara que d'altres autors han concretat els llocs de producció d'alguns tipus. Curri (1975) va proposar que aquells de bronze foren fabricats en algun taller de Vetulonia i Colonna (1980) va especificar la procedència de Volsinii (Orvieto) pels exemplars amb mànec en forma de lira i xarnera amb animal exempt basant-se en la distribució en la península itàlica. Altres, no obstant, han defensat una producció diversificada en diversos centres, com seria el cas de Vetulonia (Camporeale, 1981) o Vulci (citats per Naso, e.p. b).

El detall decoratiu a l'extrem del mànec podria indicar àrees productores diverses. Encara que els exemplars més abundants són els que tenen el cap d'ànec, com en el cas de Xàbia, es documenten altres amb extrems en forma d'ariet. Aquest tret morfològic ha estat ressaltat recentment per a proposar una fabricació a la península ibèrica de l'exemplar de Cancho Roano (fig. 5, 1) argumentant que a Etrúria l'ariet és un motiu poc freqüent (Celestino i De Zulueta, 2003, 56), encara que fa anys ja es va publicar com a peça etrusca (Maluquer, 1981; Celestino, 1991). El protom d'ariet està present en moltes produccions etrusques metàl·liques, bé a *infundibula* de mànec del tipus de lira (com els exemplars 23, 25 i 26 del catàleg de Zuffa o el de la necròpolis de I Pini) o bé en els extrems superiors d'anses d'alguns pitxers de bronze, com mostra la publicació dels objectes metàl·lics de Tarquinia (Bini, 1995). Amb aquest panorama només l'ampliació de les troballes en contextos vàlids pot aclarir la qüestió de les àrees productores ja que hi ha lleugeres diferències morfològiques en cada un d'ells.

Els *infundibula* del tipus de mànec de lira fora de la península Itàlica no només són escassos sinó que els pocs coneguts es conserven, a més, parcialment. Tanmateix, la distribució és significativa, ja que es troben al santuari de Zeus d'Olímpia (Grècia), al santuari d'Atenea

de Lindos (Rodes, Grècia), a l'Heraion d'Argos (Grècia), al santuari de Démeter i Persèfone de Cirene (Líbia) i el ja citat de Cancho Roano (Zuffa, 1960; Colonna, 1993; Celestino i De Zulueta, 2003; Naso, e.p. b). És destacable el fet que els exemplars de la península Itàlica es localitzen en necròpolis (sense que la producció fóra destinada a aquestos espais, com va assenyalar Zuffa) però, en canvi, fora d'aquesta, es troben a espais definits com a santuaris. Ara bé, per avaluar amb més criteris la presència de l'*infundibulum* de Xàbia a la costa oriental peninsular no n'hi ha prou amb assenyalar la distribució mediterrània sinó que ha de posar-se en relació amb el conjunt d'objectes etruscos arcaics a l'Extrem Occident i, específicament, enquadrats en els seus contextos locals.

Intercanvis i consum festiu als contextos arcaics de la Marina Alta

Hem arribat al moment de definir funcionalitats per a la peça en qüestió. L'ús d'*infundibula* està en relació amb el servei de beguda amb una funcionalitat doble ja que, per una banda serveix com a embut per a introduir líquids en recipients de boca estreta i, d'altra banda, acompleix la funció de colador o filtre de les impureses que aquells pogueren tenir. Que el colador siga mòbil permet, a més, que les dues funcions es puguin realitzar per separat o al mateix temps. Cal remarcar que els *infundibula* s'usen en sentit horitzontal ja que no és un casset com es dona a entendre en algunes publicacions (Gran-Aymerich, 2000, 97 on se cita com *passoire* –colador– o *louche* –casset o cullerot–; i Celestino i De Zulueta, 2003, 56 on s'interpreta també com a casset). En contextos etruscos és factible que l'*infundibulum* funcionés en combinació amb altres dues peces pertanyents també a la vaixella de bronze, una per a abocar el líquid i una altra per a arreplegar el producte filtrat, encara que, evidentment, res impedeix el seu ús amb peces ceràmiques. Els líquids relacionats amb aquest objecte són el vi i l'oli, tot i que no s'ha d'excloure la participació d'altres per ser usats en activitats específiques i, a més, cal dir que el tamany de la peça indica que el filtrat de líquids es faria a xicoteta escala, en connexió amb la preparació d'aliments.

A Etrúria suposa una peça específica per al banquet i, a més, utilitzada en espais rituals com a santuaris o necròpolis. De fet, a les pintures murals d'algunes tombes etrusques es representa en escenes de simposi juntament amb altres peces vinculades al banquet (De Marinis, 1961; Steingraber, 1985). Aquestes mateixes associacions també estan presents en aixovars funeraris etruscos i, així, s'ha assenyalat que la funcionalitat dels *infundibula* estaria destinada a les pràctiques funeràries i, després, quedarien dipositats a les tombes (Zuffa, 1960, 171). Ara bé, això pot ser una apreciació desvirtuada perquè els contextos funeraris ofereixen majors garanties que els d'hàbitat per a la conservació d'aquestos objectes; de fet, només la cultura etrusca reflecteix aquesta pràctica ja que cap dels exemplars de fora de la península itàlica pot ser vinculat a un context funerari.

Però encara podem esbrinar més coses de l'*infundibulum* de Xàbia. És convenient analitzar les evidències materials en el seu lloc de troballa, la costa oriental peninsular, i definir els seus usos en termes de pràctica social local. Perquè, malgrat tractar-se d'una troballa submarina sense context, la seua inclusió en un àmbit més ampli –geogràfic i conceptual– mostra útils perspectives d'estudi.

Com a punt de partida, les discussions sobre els usos de l'*infundibulum* a la costa oriental peninsular han de tenir present que les vies comercials no eren exclusivament etrusques sinó que l'arribada es va produir en el context dels intercanvis fenicis. Les peces etrusques de la

costa oriental de la península ibèrica han estat vinculades per part de la investigació a rutes comercials fenícies (Llobregat, 1982; Gómez Bellard, 1991; Oliver i Gusi, 1991), enfront de la valoració per altres autors com a evidències d'un comerç etrusc directe (Gracia, 1991), sobretot pel que fa a les importacions de les costes catalanes i relacionades amb els intercanvis des del sud-est de França (Llobregat, 1982). D'aquesta manera, el panorama del sud-est peninsular cap a la primera meitat del segle VI ha de posar-se en relació amb la instal·lació de grups fenicis a la desembocadura del riu Segura des de finals del segle VIII aC, i amb els fenòmens socials generats després d'aquest contacte (Vives-Ferrándiz, 2005).

El més destacable és la distribució significativa dels objectes etruscos al llarg de la costa oriental peninsular. El *bucchero* etrusc dels segles VII-VI aC és molt escadusser en relació amb altres importacions i es localitza regularment tant a Eivissa com a la façana mediterrània de la península ibèrica associat, sistemàticament, a importacions fenícies que són contenidors de productes alimentaris (fonamentalment àmfores del tipus 10.1.2.1., gerres i àmfores del tipus Cruz del Negro) i altres com a trípodos. Ara bé, la fàcies meridional mostra també objectes dependents d'altres contextos sociopolítics: al sud hi trobem objectes d'importació específics com l'*infundibulum* de Xàbia, diversos bronzes de Peña Negra (Crevillent), olpes de bronze de l'Oral (San Fulgencio) i de Verdolay (Múrcia) o una ampolla egípcia de la necròpoli de les Casetes (la Vila Joiosa) (González Prats, 1983; Lucas, 1991; Abad, 1988; García Gandía i Padró, 2002-2003).

Els àmbits del Mediterrani central i oriental participen en aquestes rutes per mitjà d'objectes i productes quantitativament poc significatius que, potser, formarien part dels carregaments sudpeninsulars. A partir de finals del segle VII, i sobretot a partir de la primera

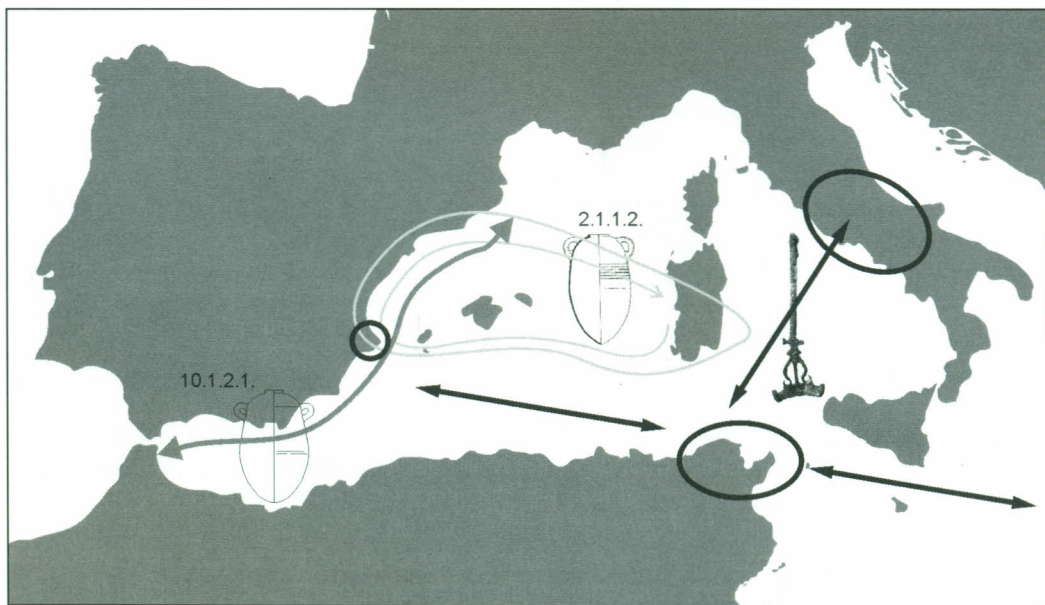


Figura 6. Xàbia al context dels intercanvis entre la costa oriental peninsular i el Mediterrani central (finals del segle VII i primera meitat del segle VI aC).

meitat del segle VI, augmenta el nombre d'objectes de procedència centremediterrània que es vehiculen mitjançant esferes d'intercanvi difícils de rastrejar però que poden ser sintetitzades de la manera següent: per una banda uns productes –àmfores 2.1.1.2. i *bucchero* etrusc– que troben una distribució generalitzada en tota l'àrea i que responen a intercanvis entre el Mediterrani central i la península ibèrica via Sardenya i Eivissa i que arriben a la costa oriental amb carregaments d'origen sudpeninsular. I d'altra banda, al sud del cap de la Nau s'evidencien tràfics amb el Mediterrani central sense la participació de les illes (cal recordar l'absència de bronzes etruscos arcaics a Sardenya o Eivissa fins a la data) i amb un paper de Cartago com a intermediari entre la península ibèrica i la itàlica. De fet, des de finals del segle VII i principis del segle VI s'intensifiquen les relacions entre Etrúria i Cartago (Amadasi Guzzo, 1995, 664; Gras, 1995, 136), connexió que englobaria les àmfores centremediterrànies amb elements específics com a bronzes etruscos i altres –com l'ampolla egípcia– que arriben a les nostres costes (fig. 6). Així, ambdós esferes geogràfiques mostren distints tràfics, sens dubte complexos perquè no connecten simplement punts d'eixida i d'arribada, sinó que reflecteixen l'heterogeneïtat dels intercanvis arcaics (Gras, 1995, 148).

Però hi ha més, ja que a l'estat actual de la qüestió es pot plantejar la diversificació en les pràctiques de consum de vi en alguns contextos de finals del segle VII i primera meitat del segle VI en què estan associats les àmfores i els trípodcs fenicis, essent els primers contenidors de vi en la major part dels casos i els segons un morter destinat, entre altres usos, a la preparació de substàncies per a afegir al vi segons una pràctica de consum difosa pels grups fenicis i que està, a més, en contacte amb l'àmbit etrusc (Botto, 2000; Vives-Ferrándiz, 2005, 305). Encara desconeixem molts detalls sobre aquestes pràctiques, per exemple els seus mecanismes o la naturalesa dels grups participants (quin grup o grups ho feien, i amb quins objectius? hi participaven potser dones?) però, almenys, podem plantejar que eren rellevants a l'estructura i organització social local, o almenys ho eren per a alguns. I d'aquesta manera, que tinguera èxit s'explica per raons pràctiques, perquè ofería un mecanisme de cohesió social i consagració del poder i, a més, una distinció pertinent per al qui la fa i l'usa (Dietler, 1990; Hayden, 2001; Vives-Ferrándiz, 2005, 323). Respecte això, el panorama de la primera meitat del segle VI a l'entorn de la badia de Xàbia indica la selecció indígena d'algunes importacions relacionades amb el consum perquè hi ha una absència de vaixella fenícia, mentre que les àmfores i les gerres (contenidors) es repeteixen juntament amb els trípodcs fenicis com mostra el material de la Plana Justa, el Portitxol (ambdós a Xàbia) o el del Morro del Castellar (Teulada) entre altres (Bolufer i Vives-Ferrándiz, 2003); i també és significatiu que al costat, a l'Alt de Benimaquia (Dénia), s'estiga produint vi local (Gómez Bellard i Guérin, 1994; Álvarez *et al.*, 2000). És temptador, per tant, posar en relació l'*infundibulum* amb usos vinculats a les mescleres del vi amb trípodcs fenicis per part de grups indígenes o fenicis ja que la cronologia i context local és coincident. A l'àmbit local, l'*infundibulum* suposa una novetat en termes de pràctica perquè no es documenten objectes que complisquen aquestes funcions a moments anteriors i, a més, és una novetat restringida a uns pocs grups.

Amb aquestos plantejaments de partida la informació *ex silentio* revela, amb cautela, més perspectives interpretatives: es constata l'absència quasi absoluta de copes i de vi etrusc (en àmfores, clar), la qual cosa significa que en aquest cas la demanda indígena està orientada a ostentar alguns elements específics en les pràctiques festives perquè ocupaven un lloc important en el marc sociopolític local on s'identifica, a més a més, un procés

d'afermament de les elits, de manera que hi ha una raó per a la selecció i apropiació de les importacions. L'intercanvi segueix la lògica política del consum dels grups locals i, vist així, és un procés polític en el qual es negocien relacions personals o grupals. En definitiva, els objectes no tenen característiques intrínseques ni un valor determinat i immutable sinó que depenen, fonamentalment, d'allò que signifiquen per a les comunitats que intercanvien i del valor atorgat a cada context (Vives-Ferrándiz, 2005).

És rellevant, per tant, l'absència de copes etrusques i el fet que el consum de vi es realitzés en copes a mà de tradició indígena o bé en copes de tipus fenici (segons l'àmbit geogràfic). Quant al vi consumit és, sens dubte, vi fenici importat del sud peninsular (en àmfores dels tipus 10.1.2.1.) o vi local documentat a l'Alt de Benimaquia. Altres àmfores vineres són minoritàries -junt amb l'única àmfora etrusca de la fase VI de Fonteta identificada amb seguretat a la costa valenciana comptem amb alguns fragments d'àmfores del tipus SOS, coríntia i indeterminades al mateix jaciment de Fonteta i un àmfora àtica a *la brosse* d'Eivissa (Costa i Gómez Bellard, 1987; García Martín, 2000, 211 i 212)- o d'aparició més tardana, com les àmfores de Marsella o altres àmfores etrusques (Fernández *et al.*, 1988; Bolufer i Vives-Ferrándiz, 2003, 76) que no inicien la seua producció fins mitjans del segle VI aC (Bertucchi, 1990, 16).

En conseqüència, que es beguera vi no-etrusc en copes no-etrusques amb alguns elements específics dels banquetes etruscos (com l'*infundibulum* o altres bronzes del sud d'Alacant com ara olpes o safates) obri la interpretació d'aquestes importacions dins dels contextos tractats en termes d'apropriació. El cas d'aquestes peces de bronze és un bon exemple de què la identitat de les coses no està fixada en les formes ni tampoc en elles mateixa sinó que passen per recontextualitzacions que tenen molt a veure amb factors culturals, socials o temporals (Appadurai, 1986; Thomas, 1991, 186 i ss.).

Respecte això, la peça de Xàbia pot formar part d'un aixovar de banquet adoptat localment (domèstic, festiu, comú?), de manera que no és tant un objecte etrusc sinó que forma part d'un context concret com una peça excepcional d'ús restringit i adaptat pels grups locals per a pràctiques festives importants. Totes aquestes pràctiques festives són expressions d'identitat de grup i, en conseqüència, es poden relacionar amb la formació d'una identitat específica d'alguns grups ibèrics en tant que pràctiques exclusives i concretes que adquireixen diverses formes al llarg del temps.

Bibliografia

- AA.VV. (1987): *Etrusker in der Toskana. Etruskische Gräber der Frühzeit*, Catàleg de la exposició celebrada a Hamburg.
- Abad, L. (1988): "Un tipo de olpe de bronce de yacimientos ibéricos levantinos", *Archivo de Prehistoria Levantina*, XVIII, 329-347.
- Álvarez, N., Castelló, J. S. i Gómez Bellard, C. (2000): "Estudio preliminar de las ánforas del Alt de Benimaquia (Dénia, Alicante)", *Quaderns de Prehistòria y Arqueologia de Castelló* 21, 121-136.
- Amadasi Guzzo, A. M. (1995): "Mondes étrusque et italique", V. Krings (ed.), *La civilisation phénicienne et punique*, Leiden, 663-673.
- Appadurai, A. (1986): "Introduction: commodities and the politics of value", A. Appadurai (ed.), *The social*

- life of things. Commodities in cultural perspective*, Cambridge University Press, 3-63.
- Bertucchi, G. (1990): "Les amphores massaliètes à Marseille: les différentes productions", M. Bats (dir.), *Les amphores de Marseille grecque*, Études Massaliètes 2, 15-20.
- Bini, M. P. (1995): "Parte prima", dins M. P. Bini, G. Caramella i S. Bucciolli, *I bronzi etruschi e romani. Materiali del Museo Archeologico Nazionale di Tarquinia XIII*, Giorgio Bretschneider Editore.
- Botto, M. (2000): "Tripodi siriani e tripodi fenici dal *Latium Vetus* e dall'Etruria meridionale", P. Bartoloni i L. Campanella (eds.), *La ceramica fenicia di Sardegna. Dati, problematiche, confronti, Atti del Primo Congresso Internazionale Sulcitano*, Roma, 63-98.
- Bolufer, J.; Vives-Ferrándiz, J. (2003): "La Plana Justa (Xàbia, Alicante): un nuevo yacimiento con materiales fenicios y del ibérico antiguo", *Saguntum* 35, 69-86.
- Brown, W. L. (1960): *The Etruscan Lion*, Oxford.
- Camporeale, G. (1976): "Un gruppo di brocchette etrusche arcaiche di bronzo", *Homenaje a García y Bellido* vol. II, Universidad Complutense de Madrid, 159-168.
- Camporeale, G. (1981): "Nuovi dati sull'attività produttiva e sugli scambi di Vetulonia dal villanoviano all'arcaismo", *L'Etruria Mineraria, Atti del XII Convegno di Studi Etruschi e Italici*, Florència, 377-397.
- Cianfarani, V.; Franchi dell'Orto, L.; La Regina, A. (1978): *Culture Adriatiche Antiche d'Abruzzo e di Molise*, Roma.
- Celestino, S. (1991): "Nuevos jarros de bronce tartésicos en el sur peninsular", *Madrider Mitteilungen*, 32, 52-85.
- Celestino, S. i De Zulueta, P. (2003): "Los bronce de Cancho Roano", S. Celestino (ed.), *Cancho Roano IX. Los materiales arqueológicos II*, Mérida, 11-123.
- Colonna, G. (1980): "Problemi dell'archeologia e della storia di Orvieto etrusca", *Annali della Fondazione per il Museo 'Claudio Faina'*, 1, 43-58.
- Colonna, G. (1993): "Doni di Etruschi e di altri barbari occidentali nei santuari panellenici", A. Mastrocinque (ed.), *I grandi santuari della Grecia e l'Occidente*, Trento, 43-67.
- Comstock, M. i Vermeule, C. (1971): *Greek, Etruscan and Roman bronzes in the Museum of Fine Arts, Boston*, Boston, Massachusetts.
- Costa, B. i Gómez Bellard, C. (1987): "Las importaciones cerámicas griegas y etruscas en Ibiza", *Mélanges de la Casa de Velázquez* XXIII, 31-56.
- Curri, C. (1975): "Note preliminari sui monumenti arcaici della necropoli e del territorio di Vetulonia", *Acta Antiqua. Academiae Scientiarum Hungaricae*, XXIII, 175-207.
- Daremberg, M. C. i Saglio, E. (1900): *Dictionnaire des Antiquités grecques et romaines*, tomo III, París.
- De Marinis, S. (1961): *La tipologia del banchetto nell'arte etrusca arcaica*, Roma.
- Dietler, M. (1990): "Driven by drink: the role of drinking in the political economy and the case of early Iron Age France", *Journal of Anthropological Archaeology* 9, 352-406.
- Fernández Izquierdo, A., Gómez Bellard, C. i Ribera, A. (1988): "Las ánforas griegas, etruscas y fenicio-púnicas en las costas del País Valenciano", *Navies and commerce of the Greeks, the Carthaginians and the Etruscans in the Tyrrhenian Sea*, PACT 20, 317-333.
- García Gandía, J. R. i Padró, J. (2002-2003): "Una cantimplora de fayenza egipcia procedente de la necrópolis de Les Casetes (La Vila Joiosa, Alicante)", *Pyrenae* 33-34, 347-364.
- García Martín, J. M. (2000): "El comercio de cerámicas griegas en el sur del País Valenciano en época arcaica", *Ceràmiques jònies d'època arcaica: centres de producció i comercialització al Mediterrani*

Occidental, Monografies Emporitanes 11, 207-223

Gómez Bellard, C. (1991): "Kantharos, aryballos y esfinge de hueso: reflexiones a partir de los materiales etruscos de Ibiza", J. Remesal i O. Musso (eds.), *La presencia de material etrusco en la Península Ibérica*, Barcelona, 295-308.

Gómez Bellard, C. i Guérin, P. (1994): "Testimonios de producción vinícola arcaica en l'Alt de Benimaquíia (Denia)", *Huelva Arqueológica* XIII, 2, 9-31.

González Prats, A. (1983): *Estudio Arqueológico del poblamiento antiguo de la Sierra de Crevillente*, Alacant.

Gracia, F. (1991): "Materiales etruscos en el poblado ibérico de la Moleta del Remei (Alcanar, Montsià, Tarragona)", J. Remesal i O. Musso (eds.), *La presencia de material etrusco en la Península Ibérica*, Barcelona, 177-186.

Gran-Aymerich, J. (2000): "La problématique des échanges à l'époque orientalisante: matières premières et produits élaborés", F. Prayon; W. Röllig (eds.), *Akten des Kolloquiums zum Thema der Orient und Etrurien. Zum Phänomen des 'Orientalisierens' in westlichen Mittelmeerraum (10.-6. Jh. v. Chr.)*, Pisa-Roma, 89-103.

Gras, M. (1985): *Trafics Tyrrhéniens Archaiques*, Roma.

Gras, M. (1995): *La Méditerranée archaïque*, París.

Hayden, B. (2001): "Fabulous Feasts: A prolegomenon to the Importance of Feasting", M. Dietler i B. Hayden (eds.), *Feasts: Archaeological and Ethnographic perspectives on Food, Politics and Power*, Washington, 23-64.

Landolfi, M. (1997): "Sirolo, necropoli picena 'I Pini'. Tomba monumentale a circolo con due carri (520-500 a.C.)", A. Emiliozzi (ed.), *Carri da guerra e Principi Etruschi*, Catálogo de la Exposición celebrada en Viterbo, Roma, 229-241.

Llobregat, E. (1982): "Iberia y Etruria: notas para una revisión de las relaciones", *Lucentum* I, 71-91.

Lucas, M. R. (1991): "Bandeja etrusca de borde perlado hallada en el poblado de la Peña Negra (Crevillente, Alicante)", J. Remesal i O. Musso (eds.), *La presencia de material etrusco en la Península Ibérica*, Barcelona, 337-367.

Maluquer, J. (1981): *El santuario protohistórico de Zalamea de la Serena (Badajoz). 1978-1981*, Programa de Investigaciones Protohistóricas IV, Barcelona.

Minto, A. (1931): "Le ultime scoperte archeologiche di Populonia (1927-1931)", *MonAnt* XXXIV, 290-419.

Naso, A. (2000a): "Appendice: materiali etruschi e italici nell'oriente mediterraneo", *Magna Grecia e Oriente Mediterraneo prima dell'età del Ferro, Atti del 39 Convegno di Studi sulla Magna Grecia*, Nàpols, 165-185.

Naso, A. (2000b): "Etruscan and Italic artefacts from the Aegean", D. Ridway; F.R. Serra Ridway; M. Pearce; E. Herring; R.D. Whitehouse; J.B. Wilkins (eds.), *Studies in honour of Ellen Macnamara*, Londres, 193-207.

Naso, A. (e.p. a): "Voz 'Infundibulum'", *Tesori dimenticati dell'Umbria interna: documenti archeologici da Trèstina e da Fabbrecce*, Monumenti Antichi dei Lincei, en premsa.

Naso, A. (e.p. b): "Etruscan and Italic finds in north Africa, 6th-2nd century BC", *Naukratis: Greek diversity in Egypt*, 26th British Museum Classical Colloquium, Londres, en premsa.

Oliver, A. i Gusi, F. (1991): "Los primeros contactos comerciales mediterráneos en el norte del País Valenciano (siglos VII-VI A.C.)", J. Remesal i O. Musso (eds.), *La presencia de material etrusco en la*

Península Ibérica, Barcelona, 197-213.

Pallottino, M. (dir.) (1980): *Il Museo Nazionale Etrusco di Villa Giulia*, Roma.

Ramon, J. (1995): *Las ánforas fenicio-púnicas del Mediterráneo Central y Occidental*, Barcelona.

Sauer, H. (1937): "Ein Etruskisches Infundibulum in Kopenhagen", *Archäologischer Anzeiger*, 286-307.

Steingräber, S. (1985): *Etruskische Wandmalerei*, Stuttgart-Zürich.

Strøm, I. (1971): *Problems concerning the origin and early development of the Etruscan orientaling style*, Odense University Press.

Thomas, N. (1991): *Entangled Objects. Exchange, Material Culture, and Colonialism in the Pacific*, Harvard University Press.

Treister, M. J. (1990): "The earliest etruscan object in the North Pontic Area from the Collection of the Pushkin State Museum of Fine Arts", H. Heres; M. Kunze (eds.), *Die Welt der Etrusker*, Berlin, 165-169.

Vives-Ferrándiz, J. (2005): *Situaciones coloniales e intercambio en la costa oriental peninsular entre los ss. VIII y VI a.C.*, Tesis Doctoral inédita, Universidad de Valencia.

Zanco, O. (1974): *Bronzi arcaici da Campolavano*, Roma.

Zuffa, M. (1960): "Infundibula", *Studi Etruschi*, XXVIII, 165-208.