

**L'AMAGATALL DEL PASTOR: ELS ELEMENTS METÀL·LICS RAMADERS  
TROBATS AL JACIMENT VISIGOT DEL TOSSAL DEL MORO (CASTELLSERÀ, URGELL)**

ALBERT RUESTES MAQUEDA

## ABSTRACT

En el transcurso de la pasada campaña de excavaciones de 2014 llevadas a cabo en el Tossal del Moro (Castellserà, Urgell), aparecieron en los estratos de relleno de un silo algunos objetos metálicos, entre ellos un conjunto de seis cardadores de lana o cardas, datados del siglo VIII dC. El presente estudio es, pues, un ejercicio de contextualización de dichas herramientas, así como comparativo a través de la localización de otros paralelos documentados en yacimientos similares en cuanto a ámbito y cronología. También es una propuesta de reinterpretación del conjunto de los objetos, así como del espacio en el que se encontraba el silo que albergaba dichos objetos metálicos.

*On the course of the last archaeological campaign of 2014, carried out in "el Tossal del Moro" (Castellserà, Urgell), some metallic objects appeared inside the filling strata of an underground silo. Among them, there was a set of wool carders dating back to the eight century AC. The present paper is a contextualization approach of the above mentioned tools, alongside a comparative exercise through the localization of the same instruments in other archaeological sites of similar context and chronology. Furthermore, this article establishes a reinterpretation of the set of objects, as well as the situation of the underground silo that contained the utensils.*

## PARAULES CLAU

Assentament visigot, Castellserà, cardadors, eines metàl·liques, segle VIII, altmedieval.

## EL TOSSAL DEL MORO (CASTELLSERÀ, L'URGELL)

El jaciment del Tossal del Moro (Castellserà, l'Urgell) es situa a uns 4 km de l'actual poble de Castellserà, en un tossal de forma allargassada d'orientació sud-oest-nord-est ubicat a la vessant de la Serra d'Almenara, més concretament vora el camí que comunica els municipis de Castellserà i Agramunt, en la partió entre ambdós municipis prop del curs del canal d'Urgell (AGUILÀ, 2009).

El jaciment era conegut d'antic, tot i que les referències es basaven en prospeccions superficials que el situaven en un horitzó cronològic de la primera edat del ferro i època ibèrica. Les primeres notícies que se'n tenen es troben a la *Carta arqueològica de les valls dels rius Corb, Ondara i Sió* (BOLEDA CASES, 1976). En aquesta, tot i que no es diu la ubicació exacta del jaciment, es té constància de la presència de ceràmica *hallstatt*. Posteriorment el Tossal del Moro és inclòs a la *Carta arqueològica de l'Urgell*.

No hi ha noves notícies en la bibliografia de referència sobre el Tossal del Moro fins que Josep Maria Puche associa aquest jaciment amb la necròpolis tumulària d'Almenara per la seva proximitat geogràfica, i indica també que podrien ser contemporanis (PUCHE i SORRIBES, 1993).

No fou fins al 2006 que es dugué a terme una primera intervenció arqueològica al jaciment, sota la direcció d'Òscar Escala, en el marc d'un pla d'ocupació de la Generalitat de Catalunya i amb el suport tècnic del Museu Comarcal de l'Urgell-Tàrrrega i gestionat pel Consell Comarcal de l'Urgell. En poc menys d'una dècada, s'hi van realitzar diverses intervencions emmarcades en diferents plans d'ocupació.



Figura 1. Mapes de localització del jaciment. ESCALA [et al.] (2015), p. 203.

<b>El Tossal del Moro</b>	
<b>Municipi</b>	Castellserà, l'Urgell
<b>Coordenades X</b>	335861,6
<b>Coordenades Y</b>	462441,0
<b>Alçària</b>	356 m.s.n.m.
<b>Tipologia</b>	Lloc d'habitació amb estructures conservades poblat
<b>Intervencions</b>	2007-2008 - Excavació, Intervenció preventiva 2008 - Excavació 2009 - Excavació, Intervenció preventiva 2009 - Excavació, Intervenció preventiva 2010 - Excavació 2010-2011 - Excavació 2011 - Intervenció preventiva, Excavació 2014 - Excavació 2015 - Excavació
<b>Estat de conservació</b>	Regular

Figura 2. Fitxa tècnica del Tossal del Moro (Castellserà, Urgell).



Figura 3. Fotografia aèria del Tossal del Moro (Castellserà, Urgell).

Encara que en un principi l'excavació es va començar pensant que es tractava d'un jaciment ibèric, ja en aquella primera intervenció es tingué per primer cop constància de l'existència d'una fase visigoda del jaciment així com del seu potencial, que es feia evident per l'aflorament a la superfície tant d'estructures constructives com de materials immobles, sobretot ceràmica (ESCALA, 2006).

Pel que fa a les diverses fases de les quals es té constància al Tossal del Moro, durant la intervenció del 2011 (MELLADO, 2011) van poder-se documentar nivells de la primera edat del ferro (segles VIII-VII aC). Situats immediatament a sobre de les margues, corresponen a estructures com ara forats de pal, una llar (LL-156), una fossa i un forn (FR-162).

En un primer moment es va interpretar —i publicar— que bona part de les estructures d'habitat, així com la muralla, pertanyien al moment d'ocupació ibèrica i que en el moment d'ocupació visigoda es van reexcavar les estructures reaprofitant els alçats de les cases. Avui, en canvi, tenint en compte noves intervencions, s'està fent una reinterpretació d'aquesta hipòtesi. Certament —i en vista de l'enorme quantitat de materials ceràmics ibèrics recuperats durant l'excavació dels nivells d'ús visigots— hi ha força moviments de terres ja no només durant l'ocupació i establiment de l'assentament visigot sinó durant les diferents fases d'ocupació visigodes.

Així, la fase ibèrica es troba força malmesa per la posterior ocupació visigoda. Corresponent a aquesta fase se n'ha documentat la muralla (segurament perimetral, seguint la dinàmica habitual en els assentaments d'aquesta època), dues portes d'accés a l'interior de l'assentament (val a dir que aquestes no funcionen de forma simultània) i alguns habitatges situats en bateria i adossats a la muralla per la seva banda exterior. El Tossal del Moro, com la majoria del poblament ibèric d'aquestes terres, és abandonat de forma progressiva a finals del segle II aC, ja que no s'han trobat materials posteriors a aquesta data (ESCALA *et al.*, 2015, p. 204-205).

A partir de llavors el jaciment roman abandonat fins a la seva ocupació visigoda, la qual es documenta des del darrer terç del segle VII i durant bona part del VIII dC. D'aquesta fase poden identificar-se tres estadis o moments constructius (ESCALA, *et al.* 2015, p. 205-206), que són els següents:

- Primer moment constructiu. Té lloc una reexcavació de les estructures protohistòriques i la construcció d'alguns habitatges i de la xarxa viària, reaprofitant alguns dels materials constructius existents. Es construeix la muralla aprofitant, en alguns trams, la ibèrica.
- Segon moment constructiu. Es duu a terme la reexcavació de l'interior d'alguns dels habitatges de la fase anterior i es fan algunes refaccions menors en estructures com, per exemple, murs, tot i que aquestes no afecten la seva estructura ni orientació. En aquest segon moment constructiu el més destacable és una modificació parcial del traçat de la muralla.
- Tercer moment constructiu. És el més arrasat i desconegut; només s'ha documentat l'arrancada d'alguns murs a la banda nord del jaciment i la construcció d'alguna sitja que retalla alguna estructura anterior.

El jaciment no va ser mai excavat del tot; les intervencions es van concentrar en l'excavació dels habitatges de la banda oriental i en la descoberta de la banda septentrional de la muralla. Tot i així, es

pot caracteritzar el jaciment com un assentament emmurallat. Es van localitzar dos accessos al poblat en la muralla oriental (pertanyents a dos moments diferents) que donaven pas a una plaça des d'on arrencaven dos carrers al voltant dels quals es desenvolupava l'urbanisme, amb un barri adossat a la muralla i un barri entre els dos carrers. En aquesta plaça es troben diverses sitges del que devia ser un emmagatzematge comunal.

En el sector d'habitatges del barri septentrional —on es van centrar les excavacions— les cases presenten clares diferències pel que fa a les dimensions; són més petites a mesura que s'avança cap a l'oest i més grans davant de la plaça d'accés. Les cases es construeixen amb una fossa d'implantació en què el nivell d'ús està per sota de l'arrencament de les elevacions dels murs. Aquest sistema constructiu fou el que en el seu moment va portar a pensar que les cases eren ibèriques. Al mateix temps, dificulta la interpretació de la primera fase de l'ocupació visigoda, ja que les habitacions foren reexcavades en la segona fase. Així, queden en alguns punts —especialment prop de la muralla— reserves de terra entre retalls amb estratigrafia antiga amb materials de la primera edat del ferro (figura 4).

L'arquitectura interna de les habitacions és similar, amb cases compartimentades, amb llars bastides amb una llosa de pedra, alguns armaris i retalls interiors d'emmagatzematge, com sitges i fosses circulars o ovalades.

Pel que fa als materials immobles, el repertori ceràmic és molt escadusser i fragmentari i ple d'intrusions d'època ibèrica, segurament fruit de moviments de terra a l'interior del poblat. La ceràmica és reductora, feta amb torn lent i desgriquant de quars força groller. Les formes són repetitives, amb un gran predomini de les olles i gerres de vora lobulada. Hi ha una mancança de material de taula (plats, bols, vasos...), cosa que porta a pensar en un ús generalitzat de material perible a la taula, segurament fusta. Al contrari que en altres jaciments on el vidre és abundant, al Tossal del Moro aquest apareix de manera molt escadussera i fragmentària.

Pel que fa al metall, també és escadusser en els nivells d'ús del poblat, on només destaca la troballa de dues sivelles liriformes (una d'elles fora de context) i dues monedes. És per això que en aquest panorama destaca la troballa d'un amagatall amb diverses peces metàl·liques relacionades amb la ramaderia a la sitja SJ-234.

## LA SITJA SJ- 234

La sitja on van aparèixer els cardadors (SJ-234), localitzada al sud de la zona 8, sector 5, es troba a l'espai central i lliure d'estructures, que s'ha interpretat com a plaça d'accés del poblat en funcionament durant la tercera fase d'ocupació del tossal (pels volts del segle VIII dC). La datació tant de la zona com de la fase és possible gràcies a la troballa en aquest espai d'una peça numismàtica, un tremís d'or del rei Vitiza de la seca de Saragossa.

La sitja és de secció troncocònica i de fons pla i lleugerament inclinat. La seva part superior no es conserva, ja que es troba arrasada, molt probablement a causa de la realització de treballs agrícoles al jaciment durant el segle XX. Es contempla la possibilitat que pertanyi a una de les darreres fases d'ocupació del tossal, ja que la sitja en qüestió retalla una estructura mural anterior (M-220), en funcionament durant l'últim terç del segle VII i inicis del VIII (figura 5).

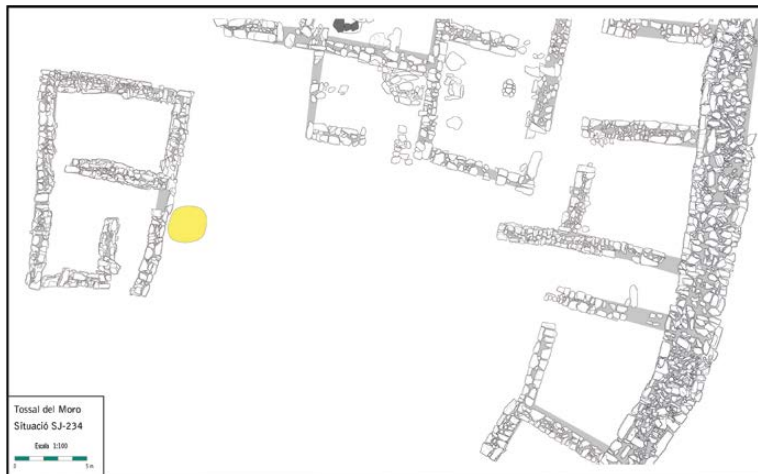


Figura 4. Planta general del jaciment. ESCALA [et al.] (2015), p. 205.



Figura 5. Fotografia de camp del procés d'excavació de la sitja SJ-234. Foto: Jordi Mazuque.

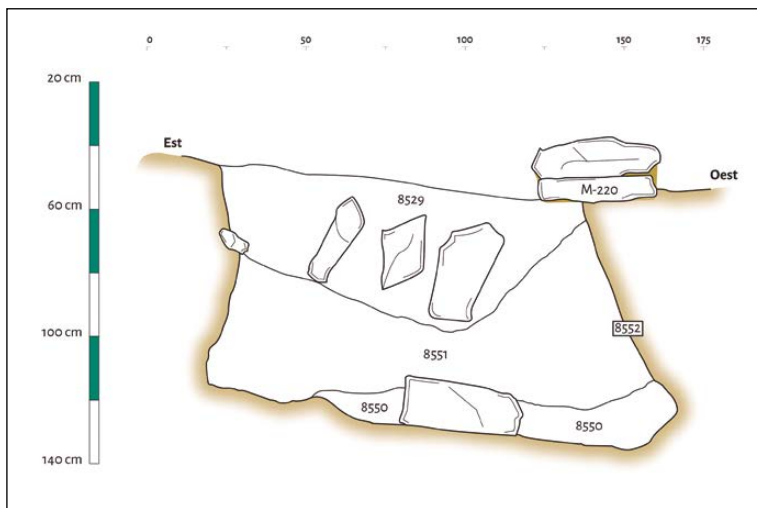
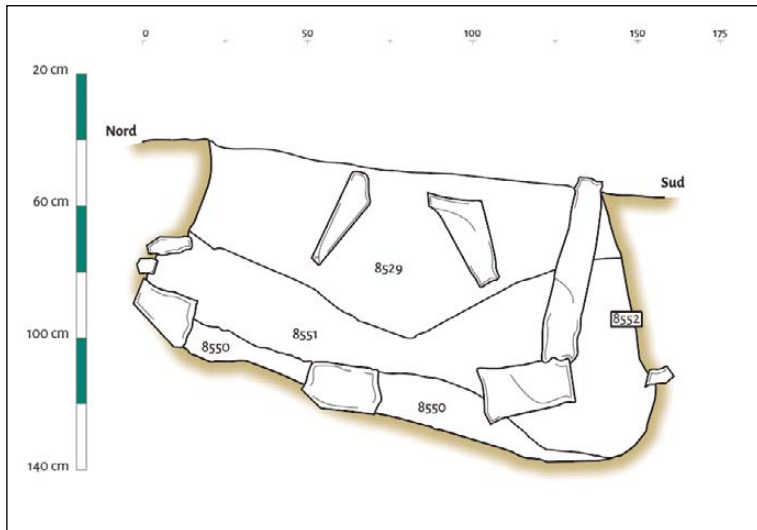


Figura 6. Secció nord-sud de la sitja SJ-234.

Figura 7. Secció est-oest de la sitja SJ-234.

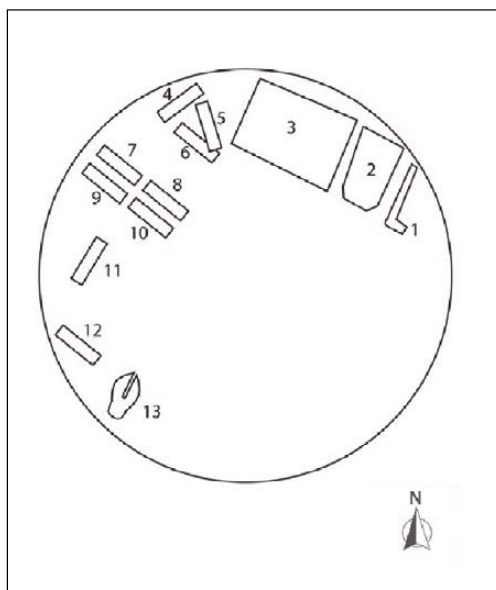


Figura 8. Croquis de la disposició dels elements metàl·lics a l'interior de la sitja.  
Elaboració: Jordi Mazuque.

Durant el procés d'excavació van identificar-se tres unitats estratigràfiques de rebliment (8529, 8550 i 8551) i una de buidament (8552). Aquestes primeres comptaven amb una gran quantitat de material arqueològic, com ara ceràmica, fauna, carbons, la part passiva d'un molí rotatori i una pica de pedra (ESCALA *et al.* 2018, p. 208).

### ELS OBJECTES METÀL·LICS DE LA SITJA SJ-234

El conjunt d'objectes metàl·lics recuperats de la UE 8529 de rebliment de la sitja SJ-234 (figures 6 i 7) constitueix una troballa excepcional. Davant la seva singularitat i per iniciativa del Servei d'Arqueologia i Paleontologia del Departament de Cultura de la Generalitat han estat restaurats per Agustín Gamarra a través de l'empresa Àtics S.L. La majoria d'aquests elements són estris clarament destinats a l'explotació ramadera: eines dedicades al tractament de la llana, com ara unes tisoires de collar o els cardadors de llana. Altres estris de ferro estaven en molt mal estat de conservació a causa del procés de mineralització, per la qual cosa es fa difícil oferir una interpretació clara de la seva funcionalitat. El recipient de ferro i bronze es podria tractar d'un cubell per munyir el ramat o bé per preparar la pega emprada per marcar el bestiar.

L'excepcionalitat de la troballa d'aquests objectes radica en la seva disposició a l'interior de la sitja, a la banda més protegida, i en la seva col·locació, ben col·locats intencionadament. Sembla que es tracta d'un amagatall temporal dels objectes amb la intenció de recuperar-los posteriorment (figura 8).

La figura 9 representa un inventari de la totalitat dels objectes metàl·lics recuperats de la sitja mencionada. S'hi detalla el nombre identificatiu amb el qual seran exposats més endavant, així com el nom atribuït a cada un d'ells, sempre que hagi estat possible esbrinar de quin objecte es tracta.

De forma prèvia al repàs individual de cada un dels elements que conformen el conjunt d'objectes metàl·lics de la sitja SJ-234, cal fer algunes advertències i aclariments referents a la metodologia emprada en la mesura dels objectes, així com en el comptatge de les pues, en el cas dels cardadors. En primer lloc, cal tenir en compte que les peces es troben, per norma general, en un mal estat de conservació i molt laminades, també força afectades per la concreció i l'òxid, de manera que en alguns casos les seves mesures corresponen a l'objecte en l'estat actual i no en el moment d'ús.

Per altra banda, respecte als cardadors, també cal tenir en compte que hi ha algunes de les pues que es troben completament despreses del cos de l'objecte; per tant, el seu comptatge s'ha dut a terme distingint entre aquelles que es troben encara annexes al cos de l'objecte i aquelles que no.

A continuació es procedeix a examinar el conjunt dels vint-i-un objectes, agrupats per la funcionalitat que se'ls ha atribuït o, en cas d'haver estat possible, per la seva morfologia. També s'aporten dades com les mesures, el mode de construcció o bé la interpretació que s'ha fet de cada un d'ells.

## OBJECTES 1-6: CARDADORS

Es tracta d'un conjunt de com a mínim sis cardadors, les mesures dels quals es detallen a la taula de la figura 10. Val a dir que, malgrat el mal estat de conservació d'aquests objectes, s'ha pogut veure com aquests comptaven amb unes mesures estandarditzades: uns 10 cm d'alçada i uns 4 cm d'amplada.

Pel que fa al sistema de construcció dels cardadors, s'ha observat que en un primer moment s'utilitza un mànec de fusta d'entre 1,5 i 2 cm de gruix, al qual s'hi fixa una làmina de ferro d'uns 3 mm de gruix amb unes petites puntes de ferro que actuen a mode de rebló. Al conjunt de mànec de fusta més làmina de ferro s'hi claven les diferents pues, travessant també la làmina de ferro. Un cop foradada la làmina, aquesta s'acaba de doblegar per tal d'embolcallar la fusta i, així, protegir-la (figures 11 i 12).

Els cardadors són un element força present en el registre arqueològic d'època visigoda, normalment associats a utilitat relacionada amb diverses activitats agropecuàries, així com amb estris relacionats amb la resta del procés productiu de la llana a banda del cardat com, per exemple, el xollat o el filat (figura 13). Alguns exemples de la troballa de cardadors en jaciments d'àmbit català amb fase visigoda serien: l'aparegut al Serrat dels Tres Hereus (Casserres/Avià, Berguedà) (MORELL, 2006), els dos apareguts a Puig Rom (Roses, Alt Empordà) (de PALOL, 2004) o bé el parell que van ser trobats al Bovalar (Seròs, Segrià) (de PALOL, 1986, p. 515).

ID.	OBJECTE
1	Cardador
2	Cardador
3	Cardador
4	Cardador
5	Cardador
6	Cardador
7	Anella i clau
8	Urna
9	Semicercle
10	Pinça
11	Pinça
12	Pinça
13	"L"
14	"E"
15	"E"
16	Tisores de xollar
17	Barra de ferro
18	Barra de ferro
19	Barra de ferro
20	Barra de ferro
21	Barra de ferro

Figura 9. Taula identificativa dels elements metàl·lics apareguts a la sitja SJ-234. Elaboració: Albert Ruestes.

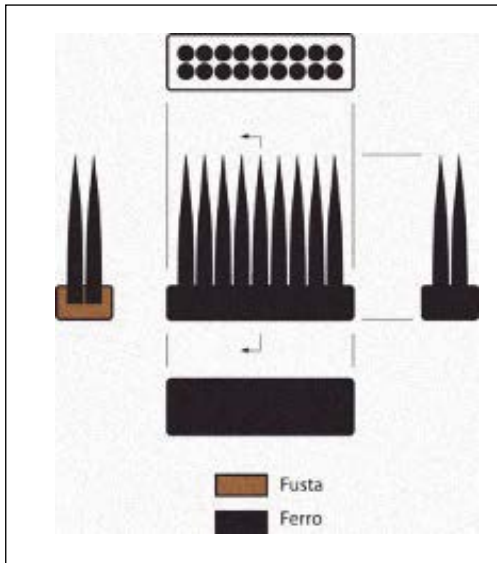
	Llargada (cm)	Amplada (cm)	Alçada (cm)	Pues annexes	Pues despreses
Cardador 1	7	5	10	12	12
Cardador 2	11	4,5	9	8	20
Cardador 3	11	4	9,5	5	18
Cardador 4	5	4	10	16	9
Cardador 5	9	4	10	11	23
Cardador 6	6,5	4	10	14	25



Figura 10. Taula de les mesures dels objectes 1-6, corresponents a cardadors. Elaboració: Albert Ruestes.

Figura 11. Objecte 4: cardador. Foto: Albert Ruestes.

Figura 12. Objecte 6: cardador. Foto: Albert Ruestes.



Val a dir que no són eines emprades a partir de l'època visigoda, sinó que n'han estat documentades de més antigues; un exemple en seria el cas de les recuperades a la tercera fase (segles II-I aC) de la necròpolis d'incineració celtibèrica del Puente de la Sierra (Checa, Guadalajara), juntament amb altres elements metàl·lics com fulles de ganivet, tisores, fibules i elements de govern de cavall (MARTÍNEZ i de la TORRE, 2014). Un cas similar a l'anterior és el del cardador recuperat a l'oppidum carpetà de la segona edat del ferro d'El Llano de la Horca (Santorcaz, Madrid) (RUIZ ZAPATERO et al., 2012).

#### OBJECTE 7: ANELLA I PASSADOR

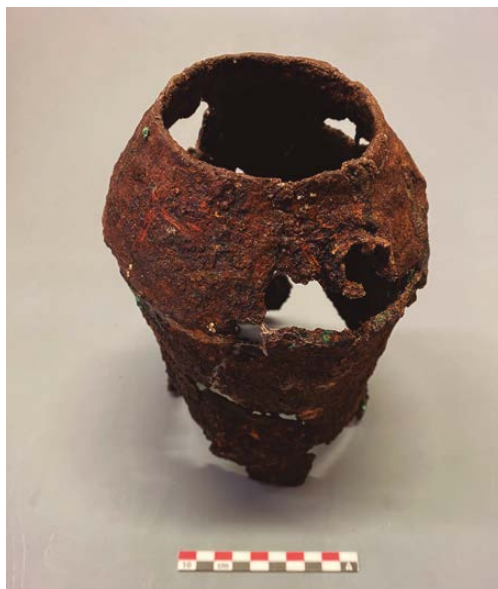
Aquest objecte consta de dues parts, una anella i un clau o passador, ambdós de ferro i amb algunes taques d'oxidació de base coure. Pel que fa a l'anella, el seu diàmetre exterior és de 3,5 cm, mentre que el diàmetre interior és d'uns 3 cm, amb un gruix d'1,2 cm. Pel que fa al clau o passador, el cos té una llargada de 6,5 cm i la cabota d'1,4 cm, que sumen un total de 7,9 cm de llargada màxima conservada. El diàmetre del cos és de 0,7 cm, mentre que el de la cabota és de 2,2 cm (figura 14).

Si bé és cert que es tracta de dos elements diferents, cal mencionar que s'ha decidit presentar-los associats, donat que s'ajustaven entre si, la qual cosa planteja la possibilitat que funcionaven units. Malgrat això, no ha estat possible interpretar la seva funcionalitat.



#### OBJECTE 8: URNA

Es tracta d'una urna metàl·lica de ferro, de cos cilíndric i boca troncocònica, de vora reentrant i amb un broc vessador (figura 15). Destaca una reparació del seu fons, feta mitjançant una làmina de bronze, d'1 cm, i diversos reblons, emprats per fixar la làmina a la base del cos (figura 16). Pel que fa a la construcció de l'urna, sembla feta a partir de la unió de dues parts, el cos cilíndric i la boca troncocònica. Les seves mesures són les següents: el diàmetre de la boca és de 7,5 cm, el del cos cilíndric, de 13 cm, mentre que l'alçada total és de 20,5 cm. Pel que fa al broc, situat a la boca, té un diàmetre exterior de 2,3 cm i un d'interior d'1,6 cm.



#### OBJECTE 9: SEMICERCLE

Es tracta d'un element de ferro format per dos cossos units entre ells; el principal té forma de semicercle, mentre que l'altre és de forma rectangular i es troba soldat al primer de manera transversal. Val a dir que aquest últim es troba fragmentat i, per tant, podria haver sigut més llarg. Ambdós cossos són de 3 cm d'ample i el semicercle fa 0,4 cm de gruix. De l'altra part és difícil determinar-ne el gruix per culpa del seu deteriorament (figura 17).

Figura 13. Dibuix esquemàtic de la construcció dels cardadors. Elaboració: Jordi Mazuque.

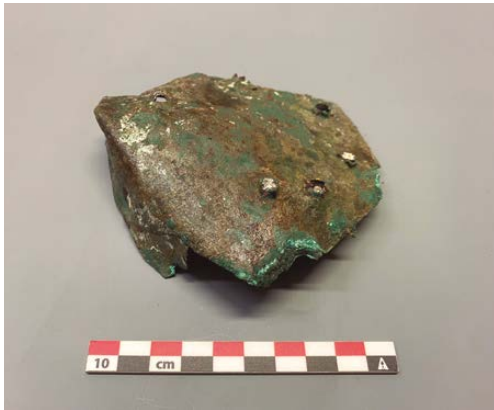
Figura 14. Objecte 7: anella i passador. Foto: Albert Ruestes.

Figura 15. Objecte 8: urna. Foto: Albert Ruestes.

#### OBJECTES 10, 11 I 12: PINÇA

Aquests tres objectes són similars; consten cada un d'un únic fragment de ferro, de considerables dimensions, amb un doblec de 90°





a la part baixa i un altre doblec complet que forma un cercle a la part alta (a excepció de l'objecte 12, on no es conserva), on hi aniria una mena de passador. De fet, l'objecte 12 encara conserva el clau *in situ*, fusionat amb el cos de l'objecte principal. Per tant, sembla que aquests tres elements formarien part d'un objecte articulat o d'emmanegament lateral, com ara una pinça.

Pel que fa a les dimensions, l'objecte 10 té uns 17 cm de llargada del cos i uns 6 cm del doblec inferior. En referència al doblec complet, aquest mesura 1,3 cm de llum i 4,4 cm d'amplada màxima. L'objecte 11 mesura 15 cm de llargada, 5,5 cm al doblec inferior i 4 cm d'amplada. I, finalment, l'objecte 12 mesura uns 16 cm de llargada màxima conservada del cos, 5,5 cm del doblec inferior i poc menys de 4 cm d'amplada (figura 18).

### OBJECTES 13, 14 I 15: TRIDENTS O RASCLETS

El primer d'aquests objectes (13) és un fragment de ferro amb forma de «L», té un plec funcional de 90°, les mesures són de 14 cm la part més llarga, 8 cm la més curta i 3 cm d'amplada (figura 19).

Els objectes 14 i 15 són similars a l'anterior, tot i que semblen estar més sencers; es tracta de barres de ferro amb forma de trident o bé de rasclet. Pel que fa a l'objecte 14, el cos central fa 11 cm de llargada, la pua superior fa 8 cm de llargada, igual que la central, i la inferior fa 5 cm. Tot i estar molt laminat, fa uns 2,5 cm de gruix. En referència a l'objecte 15, és similar a l'anterior, també en forma de trident o rasclet, encara que més petit. El cos central fa uns 8,5 cm de llargada, la pua superior, 13 cm, la central i la inferior, 6,5 cm cadascuna, i el gruix és d'aproximadament 1,5 cm (figura 20).

Per similituds morfològiques, sembla que es tracta del mateix tipus d'objecte, possiblement estris per marcar el bestiar, cosa que explicaria la seva forma diferent, tot i les similituds. Encara que en aquest cas és difícil esbrinar la seva funcionalitat, sobretot perquè sembla que no es troben complets.

Figura 16.  
Objecte 8: detall de la reparació de bronze.  
Foto: Albert Ruestes.

Figura 17.  
Objecte 9: semicercle.  
Foto: Albert Ruestes.

Figura 18.  
Objectes 10, 11 i 12:  
pinça. Foto: Albert Ruestes.

Figura 19.  
Objecte 13: «L». Foto:  
Albert Ruestes.



Figura 20.  
Objectes 14 i 15: «E».  
Foto: Albert Ruestes.

Figura 21.  
Objecte 16: tisores  
de xollar.  
Foto: Albert Ruestes.

Figura 22.  
Objecte 17: barra.  
Foto: Albert Ruestes.

Figura 23.  
Objecte 18: barra.  
Foto: Albert Ruestes.

#### OBJECTE 16: TISORES DE XOLLAR

Es tracta d'unes tisores de xollar de fulla triangular i sense articulació, de llargada màxima conservada de 21 cm. Val a dir que el mal estat en què es troben, habitual en els elements fèrrics, fa que les mesures que es puguin prendre siguin equívocues, de manera que s'ha decidit no recollir aquestes dades (figura 21).

#### OBJECTES 17, 18, 19, 20 I 21: BARRES DE FERRO

En aquest cas s'ha decidit agrupar aquests cinc elements fèrrics, donat que es tracta de barres de ferro de llargada i gruix variables i funcionalitat indeterminada. L'objecte 17 és l'únic que compta amb una particularitat: presenta un petit doblec, en forma d'angle recte, en un dels extrems. Pel que fa a les mesures, com ja s'ha anunciat, són variables i no semblen correspondre a una naturalesa diferent de l'element. L'objecte 17 fa uns 20 cm de llargada màxima conservada amb un doblec de 3 cm (figura 22). L'objecte 18 es troba trencat en dues parts, una de 35 cm i l'altra de 7 cm (figura 23). L'objecte 19 fa 17,5 cm de llargada i un gruix força variable, com l'objecte 20, que mesura 23 cm de llargada i l'objecte 21, que mesura 19 cm de llargada.

#### CONCLUSIONS

Tenint en compte els diversos moments d'ocupació de l'assentament, val a dir que el primer, corresponent al ferro-ibèric, és fàcilment contextualitzable per les intervencions arqueològiques que es duen a terme en jaciments d'aquestes èpoques a l'entorn del Tossal del Moro com, per exemple, la necròpolis d'Almenara (Almenara Alta, Agramunt, Urgell), els Estinclells (Verdú, Urgell), la Pleta (Belianes, Urgell), els Vilars (Arbeca, Garrigues) o bé el Molí de l'Espígol (Tornabous, Urgell).

Per altra banda, l'ocupació posterior, corresponent al període visigot, no corre la mateixa sort, ja que el món visigot és possiblement un dels períodes històrics més desconeguts a les nostres terres, ja que són realment escassos els jaciments excavats d'aquest moment a la província de Lleida. Aquests són el Bovalar (Seròs, Segrià) i Vilans de Reig (els Torms, Garrigues). Més recentment, les obres del canal Segarra-Garrigues han fet possible el co-

neixement d'altres jaciments d'època visigoda com són les Pallargues (els Plans de Sió, Segarra) i la Fogonussa (Sant Martí de Maldà, Urgell).

Malauradament, des de l'any 2015 no s'ha dut a terme cap intervenció més al Tossal del Moro, tot i que s'ha demostrat que es tracta d'un assentament capaç d'aportar una gran quantitat d'informació sobre el període visigot i sobre les activitats productives que s'hi duïen a terme, tal com demostra la troballa dels elements metàl·lics vinculats a la producció tèxtil aquí tractats.

A més, l'estudi d'aquests materials està portant a una reinterpretació del mateix jaciment i de l'ús dels espais urbanístics. La mateixa plaça on es troba la sitja sempre s'havia interpretat com un espai d'accés a l'interior del poblat; amb l'aportació d'aquest amagatall es podria començar a especular amb la idea que aquest espai funcionés també com a dula. Dona més força a aquesta hipòtesi el fet que les estances que es troben entre la plaça i la muralla sempre han estat interpretades com espais de magatzem donada la manca de qualsevol element d'arquitectura interna dels que caracteritzen una «casa».

Així, doncs, utilitzem aquest petit article per reivindicar un jaciment important però poc conegut en l'arqueologia visigoda de les terres de Lleida, així com per aportar noves idees i interpretacions per a un possible reinici dels treballs.

## BIBLIOGRAFIA

- AGUILÀ, M. (2009). *Memòria de la intervenció arqueològica al Tossal del Moro (Castellserà, Urgell)*. Mem. núm.: 10988. Memòria inèdita.
- BOLEDA CASES, R. (1976). *Carta arqueològica de les valls dels rius Corb, Ondara i Sió*. Lleida: Diputació de Lleida.
- ESCALA, Ò. (2006). *Memòria de la intervenció arqueològica al Tossal del Moro (Castellserà, Urgell)*. Memòria inèdita.
- ESCALA, Ò.; COLET, A.; MULET, M.; MAZUQUE, J.; MARTÍNEZ, J. (2018). «El jaciment ibèric i visigot del Tossal del Moro (Castellserà, l'Urgell). Darreres novetats». *Primeres Jornades d'Arqueologia i Paleontologia de Ponent*. (Balaguer i Lleida, 17-18 d'abril de 2015). Lleida: Generalitat de Catalunya. Departament de Cultura, p. 202-209.
- ESCALA, Ò.; MULET, M.; COLET, A. (2011). «El Tossal del Moro. Un jaciment visigot i ibèric a l'Urgell? Primers resultats». *Urtx. Revista Cultural de l'Urgell*, núm. 25, p. 243-252.
- MARTÍNEZ, J. P.; TORRE, J. I. de la (2014). «Castil de Griegos y Puente de la Sierra. Un modelo de poblamiento celtibérico en el Alto Tajo». A: BURILLO, F.; CHORDÁ, M. (eds.). *VII Simposio sobre los celtiberos. Nuevos hallazgos, nuevas interpretaciones*. Saragossa: Centro de Estudios Celtibéricos de Segeda, p. 57-63.
- MAZUQUE, J. (2011). *Memòria arqueològica de la intervenció a l'assentament ibèric i visigot del Tossal del Moro (Castellserà, Urgell)*. Pla d'ocupació de juny a desembre del 2011. Mem. núm.: 10989. Memòria inèdita.
- MELLADO, J. (2011). *Memòria de la intervenció arqueològica al Tossal del Moro (Castellserà, Urgell)*. Memòria inèdita.
- MORELL, N. (2006). «Forjant el passat: recerques arqueològiques entorn la metal·lúrgia del ferro al Serrat dels Tres Hereus». *L'Erol. Revista Cultural del Berguedà*, núm. 91, p. 19-23.
- MULET, M. (2010). *Memòria de la intervenció arqueològica al jaciment del Tossal del Moro (Castellserà, Urgell) del gener al juny de 2010*. Mem. núm. 11712. Memòria inèdita.
- PALOL, P. de (1986). «Las excavaciones del conjunto de "El Bovalar", Seròs (Segrià, Lérida) y el reino de Akhila». *Antigüedad y Cristianismo*, núm. 3: *Los visigodos: historia y civilización*. Múrcia: Universidad de Murcia.
- (2004). *El castrum del Puig de les Muralles de Puig Rom (Roses, Alt Empordà)*. Girona: Museu d'Arqueologia de Catalunya. (Sèrie Monogràfica; 22).
- PUCHE, J. M.; SORRIBES, E. (1993). «La necròpolis d'Almenara i el seu entorn: una revisió cronològico-cultural». *Urtx. Revista Cultural de l'Urgell*, núm. 5, p. 13-31.
- RUIZ ZAPATERO, G.; MÄRTENS, G.; CONTRERAS, M.; BAQUEDANO, E. (2012). *Los últimos carpetanos: el «oppidum» de El Llano de la Horca (Santorcaz, Madrid)*. Catàleg de l'exposició celebrada del 18 d'abril al 25 de novembre de 2012. Alcalá de Henares: Museo Arqueológico Regional de la Comunidad de Madrid.