

## CABANES DE VOLTA DE LES GARRIGUES

### **CABANES DE VOLTA DE LES GARRIGUES LES CABANES DEL TERME DELS TORMS**



**JOSEP PREIXENS LLEVADOT**  
**JUNCOSA, SETEMBRE DE 1997**

Jacques, R. (1986). "La primera defunció en un món de pagans i col·lectors". *Indúst i Museu dels Garrigues* 20.

Lluch, A.; Gallart, J.; Ribes, J.; Casanovas, A. (1993). "El monument del Bronze de Martini" (*Jornada: les Garrigues*) de G.H. núm. 2.

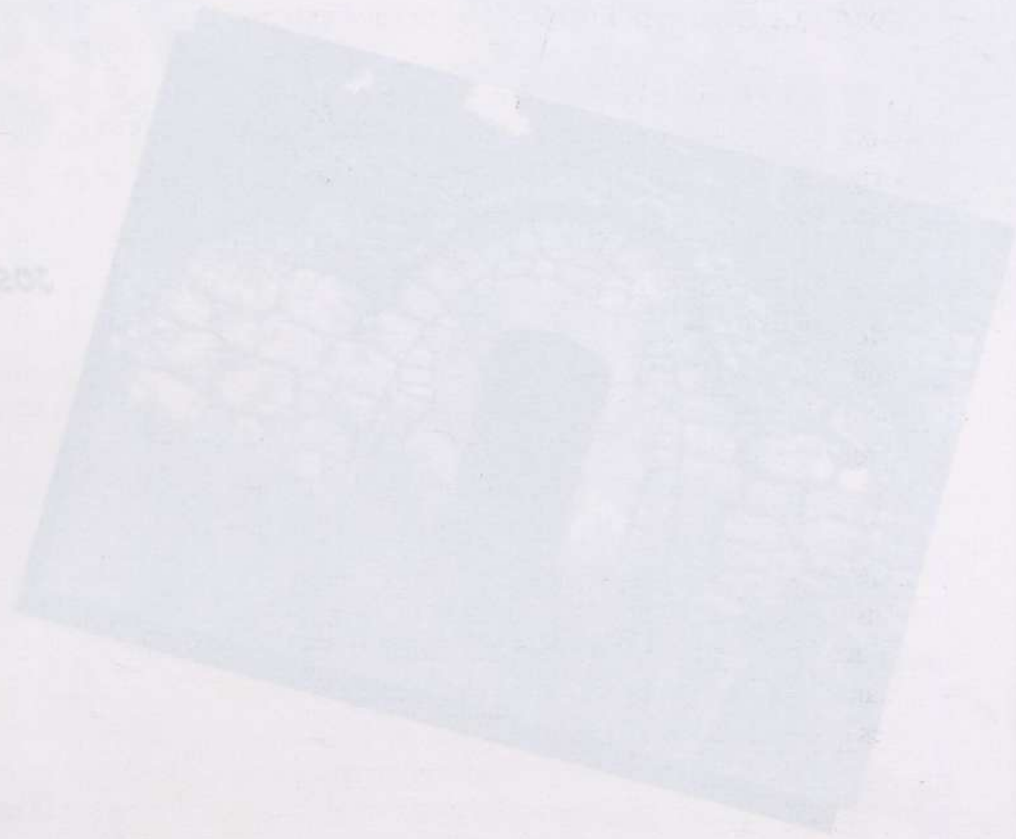
Moya, J.; Díez-Cortés, J.; Casanovas, A. "La Necròpolis romana de Sant Joan de Pedra". *Serie (Lluita) 236* (1992) de l'Associació de Arqueòlegs.

Monagut, A. (1991). "Les Garrigues". *Les Garrigues* de Catalunya.

Rodríguez Duque, J. E. "Historia de la Comarca de les Garrigues". *Món Aneu*. *Historia de la vila / del territori*.

Tarradell, M. (1982). "Les Garrigues de Catalunya". *Historia de Catalunya*.

Vila, R. A. "Les Garrigues". *Historia de Catalunya*.



JOSÉ PREIKENS LLAVADOR  
JUNCOA ESTEBE DE 1982



## CABANES DE VOLTA DE LES GARRIGUES

Les cabanes de volta són construccions rurals de pedra seca, molt abundants a la comarca de les Garrigues.

Considerem construccions rurals de pedra seca tota aquella construcció que hom aixecava majoritàriament al camp encara que també en trobem alguna a les poblacions, com a suport de les tasques agrícoles, emprant la pedra com a element bàsic, sense cap material d'unió; en alguns casos trobem un jaç d'argila entre pedra i pedra, per ajudar a assentar-les, impermeabilitzant al mateix temps la construcció. L'argila no la podem considerar com un component d'unió, ja que la seva funció és la descrita.

Aquesta tècnica constructiva es basa en la idònia col·locació de les pedres que fa que aquestes actuïn com un sol element. La rigidesa de la construcció s'aconseguia falcant les pedres grans amb d'altres de més petites, i així s'aconseguia una construcció sòlida, estèticament agradable i molt funcional.

Si donem un tomb pels camps de les Garrigues, els trobarem farcits de construccions de pedra seca on la mà de l'home ha estat tan escrupolosa amb el paisatge que tanmateix sembla que hi formen paret: cabanes, balms emmurades, aljubs, marges, recers... construïts amb la mateixa pedra del lloc, integrats totalment amb l'entorn.

D'aquestes construccions n'hi ha algunes que, a més de la pedra, també empren altres materials com les teules per la coberta. Aquestes les deixarem de banda en la classificació de pedra seca, encara que arquitectònicament són prou interessants i el seu nombre és molt elevat.

La cabana és una construcció de pedra seca, normalment de planta única, circular, rectangular o quadrada, que es cobreix amb una volta de pedra ja bé sigui de canó, apuntada, plana o cònica. Altres tipus de coberta són per eliminació d'angles, amb lloses, amb arc i lloses i amb jàsseres i lloses.

Aquesta construcció respon a la necessitat del pagès de construir un lloc d'aixopluc per a ell i per a l'animal de càrrega, als condicionants dels materials disponibles i del clima, la cabana és una construcció de clima sec.

De cabanes en trobem per tota la conca mediterrània. A Grècia, sobretot a la zona sud i a l'illa de Creta; a Itàlia, a la regió de la Puglia com a màxim exponent; a l'antiga Iugoslàvia, al sud de França, al nord d'Àfrica i a Irlanda.

A la península Ibèrica, la zona amb més densitat de construccions és l'àrea llewantina, i més concretament Catalunya, les illes Balears i les comarques del nord de València, com l'Alt i el Baix Maestrat.

A la resta de la península podem citar l'existència, en menor nombre, de construccions similars a moltes zones de muntanya, sobretot a l'àrea cantàbrica, Portugal i la Manxa. També en trobem alguna a les illes Canàries.



Les comarques catalanes on més abunden aquestes edificacions són : l'Alt Empordà, el Bages, l'Anoia, el Baix Llobregat, l'Alt i el Baix Penedès, el Garraf, la Conca de Barberà, l'Alt i el Baix Camp, el Tarragonès, la part seca del Segrià, la Noguera, la Segarra i les Garrigues.

Segons el lloc on foren bastides, les cabanes s'anomenen :

- A les illes Balears, "barraca de porqim, pont de bestiar i barracas".
- A València, "mollons o catxerutets".
- A la Manxa, "tómbolos".
- A les illes Canàries, "tagoras".
- A Creta, "mitatas".
- A l'antiga Iugoslàvia, "bunjas".
- A Tuníssia, "ksars".
- Al sud de França, "bories".
- A Portugal, "cabanas montesinhas o fornos de pastor".
- A Itàlia, "trulli".
- A Irlanda, "clochán".
- A la península del Sinaí, "nauamis".

El moment històric en què es comença a construir cabanes es desconeix. A Catalunya hi trobem molts pobles anomenats amb aquest mot; així, a Girona, pertanyent a l'antic comtat de Peralada, trobem el poble de Cabanes, documentat l'any 945; al Rosselló, el Puig de Cabanes Noves, i la vila de Cabanes al Vallespir, els dos documentats l'any 981; a l'Urgell tenim notícies del "Castrum Cabanae Bonae" del qual parla un document de l'any 1040; al Vallès trobem el poble de Cabanes, documentat l'any 1055, etc.

A moltes de les cases més antigues de les Garrigues, als baixos, hi podem veure una volta de pedra similar a la de les cabanes de volta de canó.

A la nostra comarca, la construcció massiva es du a terme durant la segona meitat del segle passat; el fet desencadenant fou el cultiu intensiu de l'olivera, a partir de la promesa incomplida del Duc de Medinaceli ( Baronia d'Arbeca, d'aquí el nom d'oliva arbequina ) que va fer mitjançant un decret del 15 d'abril de 1763 de pagar un ral de billó per cada olivera plantada; també hi va contribuir l'abolició dels senyorius per la llei del 26 d'agost de 1873; els grans latifundis es fraccionaren, cosa que va fer possible l'accés a la propietat a la gent autòctona, que amb molt de treball i un sentit de l'estalvi exagerat convertí unes finques en molts casos ermes en autèntics verges. La comarca va prosperar i la població va augmentar, i passà dels 12.813 habitants l'any 1787 als 32.649 de l'any 1920.

El mes de novembre de 1921, unes fortes glaçades van causar estralls a les plantacions d'oliveres: molts arbres es van haver de caponar i d'altres es van tallar ran de terra. Els anys següents, una persistent sequera va acabar d'ensorrar l'economia de la comarca.

Aquests desastres marquen la fita de la coberta de pedra i passa a predominar la teula. De les poques cabanes que es construïren a partir d'aquestes dates, algunes tenien la volta de rajola, i se substituï el motlle de terra per una cintra de fusta.

Per construir una cabana es buscava un lloc adient dins la finca, amb pedra abundant, mirant de no emblar terra de cultiu. De vegades, per construir la cabana s'aprofitava l'espai excavat per l'extracció de la pedra.



En primer lloc, s'aixecaven les parets laterals fins al començament de la volta, d'un metre d'alçada més o menys, i s'omplia l'espai interior de terra fent el motlle de la cabana. Aquest motlle quan la terra escassejava es podia fer de feixos de llenya; aquest sistema no s'emprava molt, perquè, en no tenir prou consistència el motlle, la volta se'n ressentia.

Una vegada acabat el motlle es començava la volta, afegint una filera de pedres alternativament a cada paret, fins arribar a la filera central del sostre que es feia a mida.

Les pedres de la volta no eren dovelles, ja que les cares de la pedra eren pràcticament paral·leles, i s'aconseguia la curvatura de la volta mitjançant falques a la part exterior de la pedra: la cara vista de la volta es podia amb més o menys cura, segons la sapiència del constructor.

Les parets laterals de la cabana fins al començament de la volta són, generalment, de menor qualitat que la resta de la cabana, fins al punt que en molts casos s'hi pot veure la mà d'una persona diferent a l'autor de la resta de l'obra.

Un cop enllestida la volta es construïen uns estreps a banda i banda de la cabana que milloraven notablement l'estètica de la construcció.

El següent pas era buidar de terra l'interior de la cabana i col·locar-la al sostre, on ben premuda impermeabilitzava l'edifici. Seguidament, es construïa la paret posterior, si calia, ja que en molts casos la cabana es recolzava sobre roca; es feia la menjadora, també de pedra, i la paret davantera. Per últim, es coronava l'edifici amb un ràfec de lloses, que a més de protegir la façana de la pluja donava atractiu al conjunt de la cabana.

El gruix de la paret i la capa de terra del sostre proporcionen un bon aïllament a la cabana, que manté una temperatura estable al llarg de tot l'any i la fan fresca a l'estiu i càlida a l'hivern. En alguna cabana, podem veure la data de construcció a la llinda de la porta; també algun exemplar llueix un rellotge de sol a la façana. La fumera, en molts casos, estava integrada a la volta, cosa que s'havia de tenir present en construir-la.

Les cabanes de volta apuntada i de volta plana es construïen seguint el mateix sistema que les de volta de canó; sols variava la forma del motlle de terra per tal de donar-li la forma adequada.

L'interior de la cabana es divideix en dos parts: la més propera a la porta, destinada al pagès, on hi trobem la fumera i uns nínxols a les parets amb funció d'armari, i la part posterior, de major grandària, destinada a l'animal de càrrega, amb la seva corresponent menjadora, feta amb peces de pedra, ubicada al fons o al lateral de la cabana, a una altura que resulta còmoda per la seva funció de recipient per a la palla i el gra, menú de l'animal.

Sobre la menjadora s'hi col·locaven uns fermadors per tal de tenir l'animal ben lligat.

De vegades, si la cabana era prou gran, una paret separava les dues estances.

De cabanes de volta en trobem amb muntants a la porta i sense muntants, amb volta vista i volta tapada, amb trespol interior, amb un mas a sobre, amb recer, amb porta i sense porta. Algunes tenen cisterna i una fins i tot forn de pa.



Algunes cabanes tenen dormidor, departament amb volta construït a un dels laterals de l'interior, al mateix pla del sòl. Al dormidor, d'uns 3,5 m<sup>2</sup> i poc més d'1,5 m d'altura, s'hi accedeix per un portell de 0,50 m d'ample per 1 m d'alt. La seva funció era protegir el pagès de les trepitjades del mul en el cas que l'animal es desfermés mentre aquell dormia. Les dimensions del portell no permetien el pas de l'animal.

El dormidor el trobem a l'interior de cabanes de volta de canó, sobretot al triangle format pels pobles de Juncosa, l'Albagés i Cervià de les Garrigues.

Les cabanes més abundants són les de volta; les que tenen altres tipus de cobriment, generalment no estaven destinades al pagès, sinó als picapedrers, i es construïen freqüentment de la pedrera.

Les cabanes de volta de canó són les de major superfície interior. La més gran de la província la trobem al terme d'Aitona, amb 204 m<sup>2</sup>, anomenada "mas del Llauradó". La de major superfície de les Garrigues és situada a Granyena i té una superfície de 57,13 m<sup>2</sup>; la de més grandària de volta apuntada la localitzem a Juncosa, a la partida de Vall de Reig, propietat de Josep Florensa, i té una superfície de 43,43 m<sup>2</sup>; de volta plana en trobem dues de 52 m<sup>2</sup>, una a Juncosa, a la partida de l'Auriol, propietat de Xavier Triquell, i l'altra a Cervià, a la partida Marques, propietat de Josep Maria Tost.

La cabana de volta de canó datada més antiga de la província, la podem veure a Cervera: és de l'any 1756. La més vella de tota la nostra comarca està situada a la partida del Diumenge, als Omellons, propietat de Josep Ribes, que porta la data de 1796, i la de construcció més recent la veiem a Vinaixa, a la partida de Sant Bonifaci, propietat de Jaume Gaya, que fou construïda l'any 1964.

Algunes de les cabanes més destacades de les Garrigues són: la cabana doble amb coberta de volta de canó, magníficament construïda, de 70 m<sup>2</sup> de superfície, dividida en dues cabanes adossades, la més gran utilitzada com a magatzem per a guardar els estris del camp i el carro, i la més petita, on es resguardaven el pagès i la mula; les dues cabanes antigament es comunicaven mitjançant una porta avui tapiada. Aquesta cabana, localitzada a la partida del Reboll de Juncosa, és propietat de cal Noguere. Al mateix poble cal destacar una esplèndida cabana de volta apuntada, a la partida de Vall de Reig, propietat de Josep Florensa; els seus 43,43 m<sup>2</sup> la converteixen en la més gran del seu estil de la comarca. Als Omellons, a la partida del Molí d'en Feliu, podem admirar una preciosa cabana de volta de canó on els estreps, la volta vista, el dintell de la porta i el ràfec de la façana formen un harmoniós conjunt. A Vinaixa, a la partida de les Sabines, ressalta una cabana de volta de canó d'exquisida construcció, amb un departament lateral de 7,11 m<sup>2</sup>. A Cervià trobem dos exemplars molt curiosos, formats per dues cabanes adossades per la part frontal: una a la partida de les Planes, propietat de Ramon Martí, on en el seu interior podem veure dos dormidors, cas únic a les Garrigues, i l'altra a la partida Marques, propietat de Josep Maria Tost, que mesura 13,39 m de llargada. A la Granadella, dins la partida Buberoles, hi ha un altre exemplar magnífic de volta de canó amb la particularitat de tenir dues finestres, una a la façana i l'altra a la part posterior, on també veiem una cisterna. A Bovera, destaca la cabana amb la volta de canó més alta de la comarca, de quasi 5 m d'alçada; en aquesta cabana, de construcció molt acurada, un trespol separa la planta estable del pis habitacle. A la Pobla de Cérvoles, sota la pista a Cervià, podem veure una magnífica cabana de volta de canó construïda sobre dues roques que fan la funció de parets laterals: la menjadora està excavada a la mateixa roca. A Castelldans, sobre la pista a Cervià, trobem una cabana de volta de canó amb un forn de pa al seu interior.





**CABANA COBERTA AMB VOLTA DE CANÓ**



**CABANA COBERTA PER ELIMINACIÓ D'ANGLES**



**CABANA COBERTA AMB VOLTA APUNTADA**



**CABANA COBERTA AMB LLOSES**



**CABANA COBERTA AMB VOLTA PLANA**



**CABANA COBERTA AMB ARC I LLOSES**



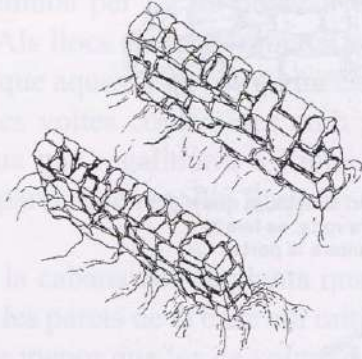
**CABANES AMB COBERTA DE FALSA CÚPULA**



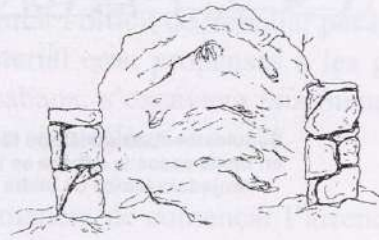


La primera filada de fileres es feia amb una mica cap a l'exterior de la paret, que a mitja de raïcc protegirà la façana de la pluja. I es pedres es col·locaven amb una certa inclinació cap a l'interior per tal d'escapar l'impacte de la pluja i es feien amb les unes amb les altres per tal de donar consistència a la volta.

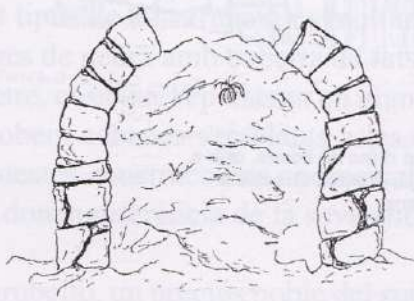
## La construcció d'una cabana



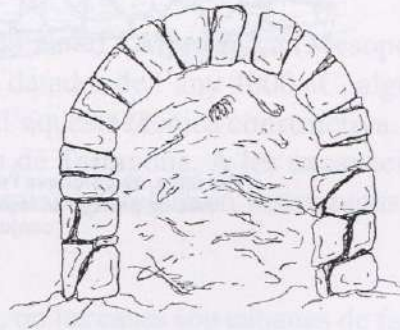
En primer lloc, s'aixecaven les parets laterals fins el començament de la volta, d'un metre d'alçada més o menys.



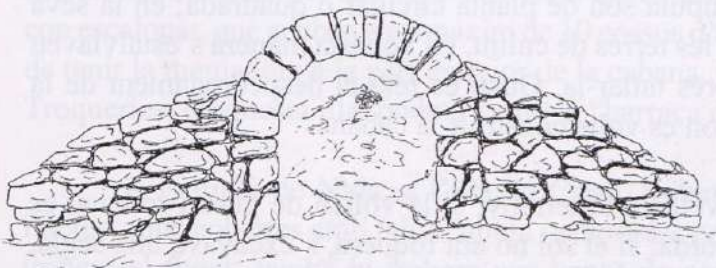
A continuació s'omplia l'espai interior de terra fent el motlle de la cabana.



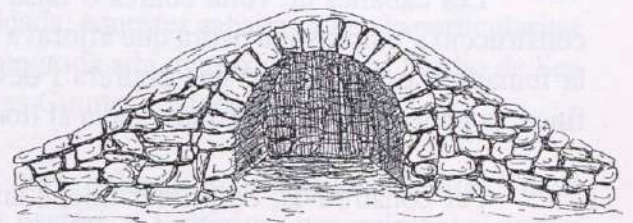
Una vegada acabat el motlle es començava la volta, afegint una filera de pedres alternativament a cada paret.



La filera central del sostre es feia a mida.

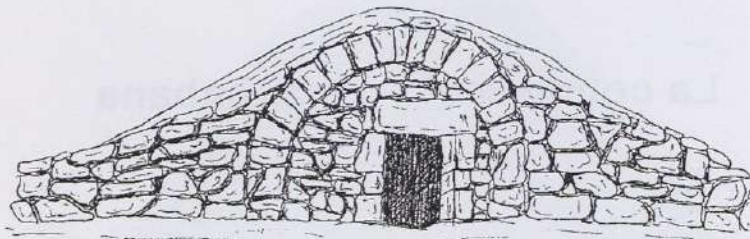


Un cop enllestida la volta es construïen uns estreps a banda i banda de la cabana, per tal de contrarestar l'empenta lateral de la volta, l'alçada de l'estrep disminuïa conforme s'allunyava de la cabana, millorant notablement l'estètica de la construcció.



El següent pas era buidar de terra l'interior de la cabana col·locant-la al sostre, on ben premuda impermeabilitzava l'edifici.





Seguidament, es construïa la paret posterior, si calia, ja que en molts casos la cabana es recolzava sobre roca, es feia la menjadora també de pedra i la paret davantera la porta.



Miryam Corbajal Fontanet

Per últim, es coronava l'edifici amb un ràfec de lloses, que a més de protegir la façana de la pluja, donava atractiu al conjunt de la cabana.

Però la més destacable de les Garrigues, de construcció magistral, la podem admirar prop de l'estació de tren de la Floresta; en una sola cabana hi contemplem tres estils diferents de coberta: el primer tram és cobert amb arc i lloses; el segon, per eliminació d'angles, i el tercer, amb lloses.

Les cabanes de volta cònica o falsa cúpula són de planta circular o quadrada; en la seva construcció s'emprava la pedra que aflorava a les terres de cultiu, i d'aquesta manera s'estalviaven la feina d'extreure-la d'una pedrera i després tallar-la. Quan es feia el despedregament de la finca, la pedra recollida s'amuntegava al lloc on es volia construir la cabana.

Per construir-la, en primer lloc, s'anivellava el terreny; si la volien de planta rodona, es marcava un cercol al terra amb un pal i una corda; si el sòl no era roquera, s'excavava una segla, seguint la part exterior del traç marcat, de mig a un metre de profunditat i d'un a dos metres d'amplada segons la mida de la cabana a construir, i es començava l'edifici aixecant dues parets paral·leles, reomplint l'interior amb reble; la paret va pujant d'aquesta guisa fins arribar al punt inicial de la volta, que sol coincideix amb la llinda de la porta; es continua la construcció superposant filades horitzontals de pedres planes que a cada volta van entrant una mica cap a l'interior fins a cobrir-la totalment; la pedra que corona la volta s'anomenava caramull.



La primera filada de lloses es fa sortir una mica cap a l'exterior de la paret, que a mode de ràfec protegirà la façana de la pluja. Les pedres es col·loquen amb una certa inclinació cap a l'exterior per tal d'escopir l'aigua de la pluja i es falcaven les unes amb les altres per tal de donar consistència a la volta.

Una vegada acabada la volta es revesteix la part exterior amb pedres petites, penjant-les de terra ben premuda per tal de donar-li un bon aïllament. La volta cònica treballa tota ella a la compressió. Als llocs on predomina el conglomerat, la construcció de la volta era un treball més difícil, ja que aquest tipus de pedra és molt irregular i difícil de treballar per la facilitat amb què s'esmicola; les voltes construïdes amb aquest material eren propenses a les goteres. Per tal de recollir l'aigua que regalimava a l'interior de la cabana, s'excavava una mena de canal al terra paral·lel a la paret, que recollia l'aigua i evitava que s'entollés.

Quan la cabana era de planta quadrada, la manera de començar l'arrencament de la volta rodona sobre les parets de la base era mitjançant petxines als angles. Aquest tipus de cabanes tenen una superfície menor que les de volta de canó, generalment a l'interior no hi trobem menjadora ni fumera, però sí algun forat a la paret a mode d'armari.

Les cabanes amb coberta de falsa cúpula les trobem als cultius de vinya i és l'estil predominant a tota la mediterrània, a excepció de les comarques lleidatanes, on predomina la volta de canó.

Aquest tipus de construcció és molt antic, a Tell Halaf i Arpasiyya (Mesopotàmia) s'han trobat habitatges de pedra amb coberta de falsa cúpula datades de l'any 4000 aC, algunes de fins a 10 m de diàmetre, cosa que representa un gran domini d'aquesta tècnica constructiva. A la península del Sinaí trobem cabanes semblants a les del camp de Tarragona. A les excavacions fetes per Currely en aquestes construccions anomenades "nauamis" aparegueren instruments de sílex i de coure que ens donen referència de la seva antiguitat.

A Alberobello, un preciós poble del sud d'Itàlia, on les cases són cabanes de falsa cúpula, hi trobem exemplars de finals de l'edat mitjana. Als "trulli", així s'anomenen aquestes edificacions, originàriament el mur i la coberta constituïen una superfície uniforme. L'interior és parabòlic i extradós cònic.

Als Països Catalans, les cabanes més espectaculars de volta cònica les trobem a l'illa de Menorca, formades per una superposició d'anells cada un més petit que l'anterior a mode de cos de con escalonat, que arriben a un màxim de 10 cossos d'alçada; aquestes cabanes tenen la particularitat de tenir la menjadora a la part exterior de la cabana, integrada a la mateixa paret. Al Predio de Ses Troqueries, d'aquesta illa, podem veure la "barraca d'es Comte", datada l'any 1794.

A l'altiplà de Nida, a l'illa de Creta, trobem unes cabanes anomenades "mitatas" molt interessants, cobertes amb falsa cúpula i emprades pels pastors. A l'interior i generalment al centre trobem el fogar; també hi trobem uns bancs de pedra per seure i uns forats a la paret a mode d'armari. Al sostre, una obertura d'uns 30 cm permet evacuar el fum i l'entrada de llum. La mitata datada més antiga és de l'any 1840, però hem de tenir en compte que algunes foren construïdes amb les restes d'altres més antigues.

La cabana de falsa cúpula més singular de les Garrigues la trobem al Vilosell, amb 11,03 m<sup>2</sup> de superfície; és la més gran d'aquest estil de la comarca, i antigament un trespol, avui ensorrat, dividia la cabana en dues parts.



Les cabanes amb coberta de llosa són de planta rectangular; la construcció fins al dintell de la porta era la mateixa que la de les cabanes de falsa cúpula de planta quadrada. A partir d'aquest punt, si les lloses eren prou grans per abraçar les dues parets laterals, es col·locaven travesseres al sostre, una al costat de l'altra fins a cobrir la cabana. La part exterior de les lloses es cobria de terra per tal de mantenir la cabana estanca.

Si les lloses no tenien la mida suficient, s'anava tancant la cabana amb una falsa cúpula fins que l'obertura del sostre podia ser abastada per les lloses. Un altre sistema emprat era donar una certa inclinació vers el centre de la cabana a les parets laterals; això permetia que l'espai a cobrir fos menor.

Les cabanes amb coberta de llosa abunden al Vilosell (13 exemplars) i també a l'Albi (6 exemplars).

A l'Albi destacaríem una magnífica construcció a la partida de les Mixones; aquesta cabana, de planta rectangular, encarada a ponent, fa 8,76 m<sup>2</sup> de superfície, i les parets laterals interiors es corben lleugerament cap al centre de la cabana, per tal que les enormes lloses puguin abastar les dues parets. Al mateix poble, a la partida de les Carretes, trobem una esplèndida cabana encarada a sol ixent, coberta amb lloses de 12,46 m<sup>2</sup> de superfície; a partir de la llinda de la porta, comença una falsa cúpula que va tancant la cabana, i d'aquesta manera l'espai a cobrir per les lloses és menor; l'alçada interior fins al sostre és de 3,65 m.

Al Vilosell destaca una preciosa cabana, coberta amb lloses, encarada a l'est, propietat de cal Bargeret, d'11,88 m<sup>2</sup> de superfície; a l'interior, les parets es corben cap al centre, cosa que facilita el tancament per part de les lloses; al lateral esquerre, podem veure la fumera integrada a la paret, un armari a mitja altura i la menjadora.

La construcció més difícil era la coberta d'arc, jàsseres i llosa. Al punt central de la planta quadrada es construïa un arc rebaixat, reforçat per estreps a banda i banda: l'arc sostenia les jàsseres que a mode de bigues aguantaven les lloses, que també anaven soterrades amb terra.

Amb coberta d'arc i lloses en trobem dues a la Floresta. L'una, al racó del boixos, és una petita cabana de 9,68 m<sup>2</sup> de superfície, orientada a migdia; té la porta desplaçada al lateral dret; als laterals de la cabana, trobem uns estreps a banda i banda per tal de reforçar l'arc; a l'interior, al mig de la cabana, podem veure l'arc, del qual surten dues jàsseres que descansen sobre la paret davantera, sostenint les lloses de la coberta; a l'altra banda, les lloses surten directament de l'arc, cap a la paret posterior, amb una lleugera inclinació vers la paret.

L'altra cabana la localitzem prop de l'estació de tren de la Floresta. Al primer dels tres trams que divideixen la cabana, quatre magnífiques arcades sostenen les lloses que la cobreixen.

Però on l'enginy del constructor es desborda és en la coberta per eliminació d'angles. Un cop aixecades les quatre parets de la planta quadrada, fins a l'alçada on comença el sostre, es maten els angles amb grans pedres planes. Els angles que resulten d'aquesta operació s'anul·len pel mateix sistema i així successivament, fins a cobrir totalment la cabana: un munt de terra ben premuda al sostre, garanteix la impermeabilitat.

El poble amb més cabanes cobertes per eliminació d'angles és el Vilosell, amb 10 exemplars, i en destaca una magnífica cabana orientada a l'est, situada prop del camp de futbol, construïda sobre el buit deixat al dau en extraure la pedra; les filades de pedra comencen a una altura d'1,25 m



sobre la roca de la base. La cabana, de planta rectangular, té els cantells exteriors arrodonits, i un esplèndid ràfec de lloses protegeix la façana contra la pluja. La superfície interior és de 9,02 m<sup>2</sup> i l'alçada de 2,95 m.

A la Floresta, prop de l'estació de tren, podem veure una cabana amb tres tipus diferents de coberta; el segon tram té una coberta per eliminació d'angles de magnífica factura.

El tipus de pedra i la mena de cultiu determinen el model de cabana. Així, als llocs amb pedra arenosa de bon treballar i cultiu d'olivera, hi trobem cabanes de volta, i als cultius de vinya, cabanes de falsa cúpula.

Les cabanes de volta de canó predominen a tots els pobles de la comarca; les de volta apuntada abunden a la part sud de la comarca, sobretot a Juncosa (19 exemplars, el 31 % del total de cabanes) i als Torms (6 exemplars, el 40 % del total); les de volta plana podem considerar-les com una deformació de la volta de canó per defecte de construcció.

Les cabanes amb altres tipus de coberta, és a dir, de llosa, per eliminació d'angles, etc., les trobem a llocs amb tradició de picapedrers: la Floresta, Vinaixa, l'Albi, el Vilosell, etc.

Els pobles amb més quantitat de cabanes de les Garrigues són el Vilosell, amb 86 exemplars, i Juncosa, amb 69. Els pobles amb més densitat de cabanes són : el Vilosell, amb 4,57 per km<sup>2</sup>, els Omellons, que en té 2,88 per km<sup>2</sup>, i la Floresta, amb 2,63 cabanes per km<sup>2</sup>.

El Vilosell també és el poble amb més varietat de cabanes; al seu terme hi trobem representats la major part d'estils. Juncosa destaca per tenir els exemplars de major grandària, de diferents estils i per ser el poble amb més cabanes amb dormidor. Els Omellons sobresurt per la quantitat i qualitat dels seus aljubs; al seu terme en trobem 3 per km<sup>2</sup>.

Les cabanes a les Garrigues es reparteixen de la manera següent:

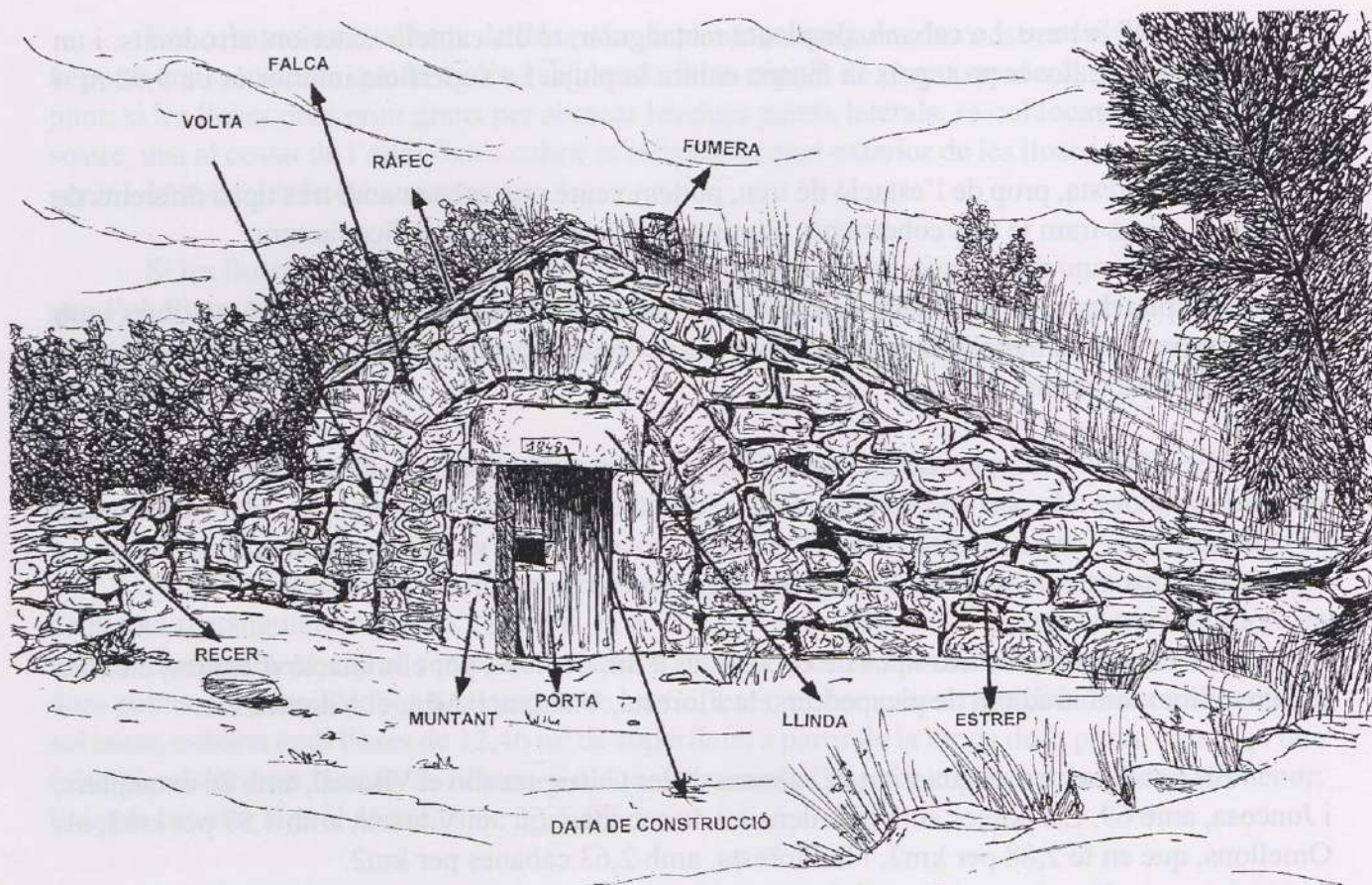
|                         |         |
|-------------------------|---------|
| Volta de canó           | 77,19 % |
| Volta apuntada          | 9,09 %  |
| Volta plana             | 2,07 %  |
| Coberta de llosa        | 3,98 %  |
| Coberta de falsa cúpula | 2,87 %  |
| Per eliminació d'angles | 2,55 %  |
| Altres                  | 2,21 %  |

De cabanes ja no se'n fan: les que tenim s'estan deteriorant i, si ningú no ho impedeix, en un termini més o menys llarg desapareixeran. Les Garrigues no pot permetre's la pèrdua d'aquest important patrimoni arquitectònic, que tanta personalitat dona a la nostra comarca.

*Les dades que dono (nombre de cabanes, datació, percentatges dels estils predominants, etc.) són extrets d'un inventari d'aquestes construccions que duc a terme. En l'actualitat consta de prop de 800 exemplars. En faltar encara cabanes per inventariar a diferents poblacions: l'Albi, Arbeca, etc., aquestes dades podrien variar.*

*El detall de construcció de les cabanes són extrets de les obres de Fèlix Martín i Ramon Serra Les construccions de pedra seca a la comarca de les Garrigues i de Joan Bassegoda Nonell Las barracas de viña .*





Parts exteriors d'una cabana

Miryam Carbajal

## **LES CABANES DEL TERME DELS TORMS**

Aquesta població garriguenca, assentada sobre un turó, a 476 m. d'altitud, entre la vall Major al nord i la vall del Salt al sud, té una població de 215 habitants, en el seu terme de 13,38 km<sup>2</sup>, molt trencat, regulat mitjançant la construcció d'espones que anivellen les feixes, amb cultius d'oliveres i ametllers, hi trobem 15 cabanes, 9 de volta de canó i 6 de volta apuntada, el 60 % i el 40%, respectivament.

La carretera que porta a Juncosa divideix el terme en dues parts; al sector nord hi localitzem 5 cabanes i al sector sud, 10.

Les cabanes del sector nord les trobem a banda i banda de la pista que porta al poble de l'Albagés, 3 a l'esquerra de la pista i dues a la dreta.

La primera cabana d'aquesta part de terme és situada a l'inici de la pista, a mitja pujada, a mà esquerra, sota mateix del camí, a l'anomenada era del Sila. Aquesta cabana, encarada al sud, amb coberta de volta apuntada, no té paret davantera, la façana amida 6,77 m de llargada per 3,15 m d'alçada, té el ràfec amb molt bon estat, la pedra que clou la volta vista és una dovella a diferència de les altres, que no ho són; la volta consta de 29 filades de pedra, 15 a la dreta de la filada que tanca la volta i 13 a l'esquerra; la volta al costat interior esquerra, a la part superior, està lleugerament esfondrada; la menjadora la trobem a la paret del fons ocupant la meitat dreta; a l'altra part de paret podem veure un portell tapiat semblant a l'entrada d'un dormidor, la seva funció la desconeixem, la cabana és massa a prop del poble per necessitar dormidor.



Les mesures interiors de la cabana són :

|            |                      |
|------------|----------------------|
| Amplada    | 2,75 m.              |
| Llargada   | 5,45 m.              |
| Alçada     | 2,66 m.              |
| Superfície | 14,98 m <sup>2</sup> |

La seva conservació és força bona.

Sobre la pista a l'Albagés a la partida anomenada vall Cansada, trobem la segona cabana d'aquest sector, de magnífica factura, orientada a l'est, coberta amb volta de canó, no té paret davantera, el ràfec molt ben conservat, la volta té 30 filades, 14 a la dreta de la que tanca la volta i 15 a l'esquerra; al lateral interior dret hi trobem un armari a mitja altura; als laterals frontals de la cabana, veiem una paret a cada banda d'un metre i mig d'alçada i uns dos metres de llargada amb funcions de recer; aquestes parets són de construcció més basta que la resta de la cabana, la del lateral esquerre està una mica malmesa; la façana amida 2,38 m d'alçada per 5,40 m de llargada.

Les mides interiors són:

|            |                     |
|------------|---------------------|
| Amplada    | 2,30 m.             |
| Llargada   | 3,23 m.             |
| Alçada     | 2,05 m.             |
| Superfície | 7,42 m <sup>2</sup> |

Al costat del recer trobem dos pedres angulars que pertanyien a la menjadora, avui amb funcions de seient. Tota la cabana és exterior i el seu estat de conservació és molt bo; el seu propietari és Sisco Masip.

A la mateixa partida i molt a prop de l'anterior, podem veure la tercera cabana, propietat de Ramon Preixens del Soleràs, coberta amb volta de canó; sobre la porta té una petita finestra, l'estrep esquerre es recolza sobre una roca i el dret és reforçat per tres contraforts; a la part posterior del sostre trobem la fumera d'alçada considerable. La façana, restaurada amb ciment, fa 2,82 m d'alçada per 7,30 de llargada; la porta, de mida considerable i centrada al mig de la volta, fa 1,65 m d'alçada per 1,50 d'amplada; sobre la porta podem veure la data de construcció ( 1814 ). En estar tancada la cabana, no va ésser possible amidar-ne l'interior.

La quarta cabana la localitzem sota la pista a l'Albagés a la mateixa vall Cansada, propietat de Ramon Serentill, construïda sobre el buit deixat al dau, en extraure la pedra, coberta amb volta apuntada. La construcció és molt rústica; la volta la formen 31 filades de pedra, 14 a l'esquerra de la filera central i 16 a la dreta; el basament de roca abasta els primers 65 cm. A partir d'aquest punt comença l'arrancada de la volta; l'obertura de la porta també és de volta, en aquest cas irregular, i consta de 14 pedres. A l'interior no hi trobem menjadora, tampoc armaris.

Les mides interiors són :

|            |                      |
|------------|----------------------|
| Amplada    | 3.65 m.              |
| Llargada   | 5,60 m.              |
| Alçada     | 2.47 m.              |
| Superfície | 20,44 m <sup>2</sup> |

Seguint vall amunt, dins la mateixa finca, donem amb la cinquena cabana, també de volta apuntada. L'obertura de la porta és arrambada al lateral esquerre, on també veiem la menjadora; és de volta, coronada amb una gran llinda en la qual es pot veure un gravat indefinit. Els esbarzers, abundants entorn de la cabana, impediren l'accés a l'interior i les tasques d'amidament.



CABANES SECTOR NORD



ALJUB



Entre les dues cabanes, trobem un aljub amb estructura de cabana de volta apuntada, obrat sobre roca; en destaquen la magnífica volta i els muntants de la porta. L'aljub amida 2,74 m d'amplada, 4,25 m de llargada, 1,80 m d'alçada, i 0,80 m de fondària.

L'última cabana la trobem a la partida dels Barrancs, a la part esquerra de la carretera que porta a Juncosa, orientada al sud-est, coberta amb una volta apuntada, de 25 fileres de pedres. Té el ràfec amb bon estat; la porta, al mig de la volta coronada amb una gran llinda, fa 1,70 m d'alçada per 0,98 m d'amplada. La façana té 3 m d'alçada per 6,50 m de llargada, i la menjadora ocupa tota la paret del fons.

Les mides interiors, són:

|             |                      |
|-------------|----------------------|
| Amplada:    | 2'45 m.              |
| Llargada:   | 4,75 m.              |
| Alçada:     | 2,72 m.              |
| Superfície: | 11,63 m <sup>2</sup> |

La primera cabana que trobem al sector sud, situada en una era, és un exemplar doble, és a dir, dues cabanes adossades, comunicades per una finestreta interior, que permetia als ocupants de la cabana habitacle veure el que passava a l'altra cabana amb funcions d'estable. Encarada al nord-est, mirant al poble, sobre la pista que porta a la Granadella; és propietat de cal Reig. La cabana és aculada a un turó, coberta amb dues voltes de canó, exageradament altes pel poc espai interior disponible; les voltes tenen una alçada interior de 3,20 m a l'habitable i 3,08 m a l'estable, mentre que la superfície interior és d'11,63 m<sup>2</sup> a l'habitable i 9,42 m<sup>2</sup> a l'estable; és l'únic cas en què una cabana d'una sola planta reserva més espai al pagès que no a la mula.

La cabana habitacle té la porta coronada amb una esplèndida llinda centrada al mig de la volta; fa 2,10 m d'alçada per 0,77m d'amplada. Les pedres de la façana es diferencien de les dels estreps per estar molt ben tallades; al lateral interior dret hi trobem un banc de pedra de punta a punta i la finestra que comunica amb l'estable. Aquest té la porta adossada al lateral esquerre de la volta, amida 1,95 m d'alçada per 1,15 m d'amplada; un tronc fa les funcions de llinda; la volta com a l'habitable té una arrencada molt alta: 1,65 m. Al fons de la cabana, veiem la menjadora.

La segona cabana és situada també en una era, adossada a un marge i recolzada sobre un turó, orientada a l'est, a sobre mateix de la primera. En destaca la magnífica volta de canó formada per 43 voltes de pedra, amb una alçada interior de 3,15 m i una amplada de 3,80 m. Sobre la volta, un majestuós pi l'acarona; la porta, amb magnífics muntants i llinda, tocant al lateral esquerre de la volta, amida 1,80 m d'alçada per 1,11 m d'amplada; sobre la llinda hi veiem dues pedres col·locades en angle a mode d'arc de descàrrega, amb funció de finestra; a continuació de l'estrep esquerre, trobem unes pedres sortidores que a mode d'escala permeten superar el marge.

La tercera cabana la localitzem a la partida dels Plans, propietat de Josep Piñol. És una petita cabana de volta apuntada; l'interior és ple d'arnes, les abelles de les quals impediren tota tasca d'amidament.

La quarta cabana, la podem veure a la vall anomenada Font del Bisbe, propietat de Miquel Rei, amb coberta de volta apuntada asimètrica, composta de 27 fileres de pedres; la cabana no té paret davantera, menjadora ni tampoc armaris; a l'exterior, al lateral esquerre, podem veure un recer. La façana fa 3,6 m d'alçada per 5,80 m de llargada.



Illegible text, likely bleed-through from the reverse side of the page.

Illegible text, likely bleed-through from the reverse side of the page.

CABANES SECTOR SUD







Les mides interiors són:

|             |                      |
|-------------|----------------------|
| Amplada:    | 2,62 m.              |
| Llargada:   | 5,10 m.              |
| Alçada:     | 2,60 m.              |
| Superfície: | 13,36 m <sup>2</sup> |

La cinquena cabana la trobem a la mateixa finca, unes feixes més avall, coberta amb una volta de canó de 21 fileres de pedres de gran mida. Al ràfec hi falten algunes lloses; a la porta, centrada gairebé al mig de la volta, destaquen dos magnífics muntants, un per banda, i hi manquen la llinda i la paret de sobrellinda; a l'interior, a sobre la menjadora situada a la paret del fons, veiem una mena de nínxol, cobert amb una volta plana; al lateral dret a mitja alçada ressalta un petit armari; la façana fa 2,36 m d'alçada i 6,10 m de llargada.

Les mides interiors, són:

|             |                     |
|-------------|---------------------|
| Amplada:    | 2,572 m.            |
| Llargada:   | 3,87 m.             |
| Alçada:     | 2,00 m.             |
| Superfície: | 9,94 m <sup>2</sup> |

La sisena cabana la podem veure uns metres més avall, coberta amb volta de canó. Té la part dreta del sostre ensorrat, així com la paret del fons, on encara es pot veure una part de la menjadora; la porta acostada al lateral dret és coronada per dos troncs que amb prou feines poden sostenir les pedres que tenen a sobre.



A l'altra banda de vall tenim la setena cabana, encarada al sud, amb coberta de volta de canó i recer al lateral dret. La cabana és construïda sobre el buit deixat al dau en extreure la pedra; al lateral esquerre la volta arrenca sobre els 92 cm de roca; al lateral esquerre les fileres neixen sobre la mateixa planta; la porta, amb llinda de pedra, centrada al bell mig de la volta, fa 1,60 m d'alçada per 0,78 m d'amplada. La cabana no té menjadora però sí fumera al lateral esquerre.

Les mides interiors són:

|             |                      |
|-------------|----------------------|
| Amplada:    | 2'30 m.              |
| Llargada:   | 5,00 m.              |
| Alçada:     | 2,10 m.              |
| Superfície: | 11,50 m <sup>2</sup> |

Deixem la font dels bisbes per anar a cercar la vuitena cabana a la partida de l'Aixart, a la banda esquerra de la pista que porta a la Granadella. Aquesta cabana, sense paret davantera, és coberta amb una volta de canó de 23 fileres de pedres; no té menjadora, i la façana fa 2,30 m d'alçada.

Les mides interiors, són:

|             |                     |
|-------------|---------------------|
| Amplada:    | 2'40 m.             |
| Llargada:   | 3,93 m.             |
| Alçada:     | 1,87 m.             |
| Superfície: | 9,43 m <sup>2</sup> |

El camí que passa per davant de l'última cabana ens porta a la novena. Aquesta, situada en una era, amb coberta de volta de canó, té la part dreta del sostre ensorrada; la porta, també de volta, fa 1,85 m d'alçada per 1,17 m d'amplada, i la façana fa 2,59 m d'alçada per 4,07 m de llargada.

Les mides interiors són:

|             |                      |
|-------------|----------------------|
| Amplada:    | 2'70 m.              |
| Llargada:   | 3,84 m.              |
| Alçada:     | 2,65 m.              |
| Superfície: | 10,36 m <sup>2</sup> |

A la partida Ginebral podem veure una curiosa construcció, aprofitant els buits d'una gran roca, despenjada d'un turó, isolada al mig del cultiu.

La penya té dos grans cavitats a mode de balma, una a cada lateral, tapiades amb parets de pedra; l'una fa funcions d'habitable i l'altra de magatzem. A la part posterior, un gran receptacle excavat a la roca recull l'aigua que regalima quan plou de la part superior de la pedra.

Aquest és un bon pomell de cabanes, fruit dels esforços de generacions passades, que a nosaltres ens toca preservar, perquè també en gaudeixin les futures generacions.



## TIPUS DE COBERTA DE CABANES





## Bibliografia:

- Joan Rubio i Bellver (Constructucions de pedra en sec)
- Fèlix Martín i Vilaseca (Les construccions de pedra seca a la comarca de les Garrigues)
- Josep Soler i Bonet (Les construccions de pedra seca a la comarca del Bages)
- Jaime Sastre Moll (Las barracas menorquinas)
- Eloi Bergadà i Murià (Antigues cabanes de pedra i altres construccions de pedra col·locada en sec)
- A. Ambrosi, E. Degano, C. A. Zaccaria (Architettura in pietra a secco)
- Giancarlo Cataldi (Attualità del primitivo e del tradizionale in architettura)
- Edward Allen (Stone shelters)
- Joan Bassegoda Nonell (Las barracas de viña)
- Giorgos Petrakis (Mitata de la meseta de Nida, Creta)
- Vicent Loscos i Sole (La petita arquitectura de l'entorn)
- August Bernat i Constantí (La cultura de la pedra seca, construccions del terme de Bràfim).

