

L'ANTIGA PICA D'AIGUA BENEITA DE LA PARROQUIA DE SANT CRISTÒFOL DE PREMIÀ DE MAR

RAMON COLL MONTEAGUDO. Museu de l'Estampació. Premià de Mar

JOAQUIM GRAUPERA GRAUPERA. Amics de l'Art Romànic-IEC. Universitat de Barcelona

Resum

El poble de Premià de Mar va néixer com a barri mariner de Sant Pere de Premià, l'actual Premià de Dalt. El veïnat de mar sol·licità a la parròquia del poble mare la construcció d'una església al 1786. Sabem que la primera missa no es celebrà fins al 10 de juliol de 1820, diada de Sant Cristòfol, patró del veïnat, i dia en què fou autoritzada com a capella pública. La parròquia de Sant Cristòfol es va incendiar el 21 de juliol de 1936 i durant la guerra el Comitè local la va anar demolint paulatinament fins que només quedaren dempeus part dels seus murs perimetrals i la base del campanar. Les tasques per a la seva reconstrucció començaren poc després del final de la guerra civil.

Fou precisament en els aldarulls de 1936 quan la pica que avui estudiem hauria estat arrencada del seu lloc original. Possiblement fou llençada en algun dels camps propers al mas de Can Manent, on fou trobada en unes obres de remodelació del carrer de la Plaça recentment, en l'any 2003. La peça fou reconeguda, recuperada i guardada en un solar propietat de l'Ajuntament de Premià de Mar. A l'any 2014 la remodelació urbanística d'aquests terrenys, on s'hi ha construït el magatzem de la Brigada i on s'està bastint una plaça, ha obligat a dipositar aquesta peça al Museu de l'Estampació de Premià de Mar. En el moment d'escriure aquestes ratlles s'estan fent gestions per tal de retornar la pica al seu lloc originari, és a dir, a la parròquia de Sant Cristòfol de Premià de Mar.

La pica de l'aigua beneita (també anomenada beneitera), que conté l'aigua beneita amb la qual els fidels se senyen (és a dir, fan el senyal de la creu) en entrar o sortir del temple, es solen trobar a les entrades dels edificis de les esglésies. A Catalunya, serà a partir del barroc (s.XVII-XVIII) quan les piques d'aigua beneita prenen forma de petxina o fins i tot poden estar fetes amb grans petxines naturals. Una gran part de les esglésies del Maresme erigides en època barroca presenten piques beneiteres en forma de petxina, com el cas que ens ocupa. La petxina és un símbol de regeneració antiquíssim i ha esdevingut un dels símbols universals de la feminitat creadora i regeneradora, associada a la vulva i també a la lluna. En el cristianisme, la petxina esdevindrà un símbol de regeneració, de renaixement, en aquest cas espiritual, lligat sobretot a la vida eterna.

Paraules clau: Sant Pere de Premià, parròquia de Sant Cristòfol, piques d'aigua beneita, Can Manent, petxina, regeneració.

Introducció

El poble de Premià de Mar va néixer com a barri mariner de Sant Pere de Premià, l'actual Premià de Dalt. El veïnat de mar sol·licità a la parròquia del poble mare la construcció d'una església al 1786. El rector s'hi negava si no obtenia un impost sobre la pesca. Com que sembla que no es van entendre, els veïns de baix van començar la construcció de la futura parròquia el 15 de desembre de 1798¹. Amb tot, sabem que la primera missa no es celebrà fins al 10 de juliol de 1820, diada de Sant Cristòfol, patró del veïnat, i dia en què fou autoritzada com a capella pública (Moragas 1990, 88-95; Montlló 1991a, 16-20; Montlló 1991b, 8-13; Coll i Bernad 2009, 61-62).

La independència civil del Barri de Mar s'esdevingué el 1836, mentre que l'eclesiàstica tingué lloc cinc anys després, el 1841, bastint parròquia pròpia, amb la mateixa dedicació a Sant Cristòfol. Cal assenyalar, però, que les obres de la parròquia no es completarien fins a l'any 1868, i la nova parròquia s'inauguraria el 9 de juliol d'aquell any (Margenat 1983, 1-2; Moragas 1990, 58-61 i 94-95; Montlló 1991b, 11; Coll i Bernad 2009, 81-88; Gómez 2016).

La parròquia de Sant Cristòfol es va incendiar el 21 de juliol de 1936. Abans tenia l'aspecte –interior i exterior– que mostrem a la figura 5. Durant la guerra, el Comitè local el va anar demolint paulatinament, fins que van quedar dempeus part dels seus murs perimetrals i la base del campanar (fig. 6, 1-4; fig. 7, 1). Les tasques per a la seva reconstrucció començaren poc després del final de la guerra civil, a càrrec dels arquitectes Artur Puig Riera i Lluís Bonet Garí, i finalitzaren als anys 50 del segle XX (Moragas 1990, 60-61; Bonet 2008, 214-215; Goméz 2012, 374-391).

Fou precisament en els aldarulls de 1936 quan la pica que avui estudiem hauria estat arrencada del seu lloc original. Possiblement fou llençada en algun dels camps propers al mas de Can Manent, on fou trobada en unes obres de remodelació del carrer de la Plaça recentment, en l'any 2003². La peça fou reconeguda, recuperada i guardada en un solar propietat de l'Ajuntament de Premià de Mar. A l'any 2014, la remodelació urbanística d'aquests terrenys, on s'hi ha construït el magatzem de la Brigada i on s'està bastint una plaça, ha obligat a dipositar aquesta peça al Museu de l'Estampació de Premià de Mar. En el moment d'escriure aquestes ratlles s'estan fent gestions per tal de retornar la pica al seu lloc originari, és a dir, a la parròquia de Sant Cristòfol de Premià de Mar.

¹ Hi ha dades que apunten la possibilitat de l'existència d'una capella anterior, cap a l'any 1745. Però són força confoses (GÓMEZ 2016, 6).

² Informació que devem al Sr. Joan Gómez Vinardell, ex-director del Museu de l'Estampació. Ell fou qui reconegué la peça i qui va evitar la seva pèrdua, demanant el seu trasllat a un lloc segur. En les mateixes obres fou documentada una mola pertanyent a un trull d'oli i restes de l'antiga mina de Can Manent. La foto de la fig. 7,2, feta tot just trobada la peça, la devem també a la seva amabilitat.

El desenvolupament urbanístic dels pobles del Maresme

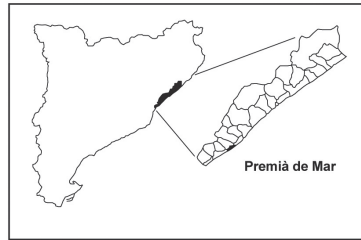


Fig. 1

Descripció de la peça

La pica d'aigua beneïta està feta en pedra granítica del tipus "ull de perdiu", un element litològic molt similar al que s'observa en la portalada de l'església, que conté motius escultòrics mariners, i que la fan per aquest motiu una peça singular (fig. 1). Molt probablement prové d'alguna de les pedreres locals.

La part posterior de la pica, que anava encastada a la paret, és totalment massissa i ocupa gairebé la meitat de la peça. És plana per dalt, troncocònica pels laterals, i torna a ser plana per la part inferior (fig. 4, a dalt). La meitat anterior representa una petxina de cinc nervis radials, que simula el gènere *Pectinidae*, tal vegada *Pseudamussium clavatum*, que sol presentar precisament quatre o cinc nervis radials tot i que és una espècie poc comuna a la Mediterrània (D'Angelo i Gargiullo 1981, 179). A nivell de simbolisme, pensem més en la molt més difosa i coneguda "petxina de pelegrí" (*Pecten jacobaeus*), que presenta una nervadura radial molt més abundosa que la de la nostra pica. L'acabat d'aquestes nervadures és poc acurat, a causa de les dificultats que presenta el granit per ser treballat com a material escultòric, ja que la seva duresa i el seu granulat compliquen l'acabat final.

Entre la part posterior i l'anterior, presenta un motiu absidal, sota del qual es troba un desaigua actualment obstruït, que va en direcció obliqua (fig. 3 inferior; fig. 4 inferior dreta). En la part inferior de la pica no s'observa cap resta de forat per desaiguar, ni tampoc cap canonada de plom (fig. 4, a dalt). Sí que s'observa un botó en ferro, deteriorat per l'òxid, que hauria format part de l'ancorat de la peça (fig. 4).

La pica es troba relativament en un bon estat de conservació. Presenta algunes taques negres i restes d'oxidació en la part del receptacle per a l'aigua, així com també restes de morter de calç, sobretot en els costats de la seva part posterior, que anava encastada a la paret.

Les mides de la peça són:

- Amplada màxima: 55 cm.
- Llargada màxima: 75,5 cm.
- Alçada màxima: 29,7 cm.

Les piques beneïteres i el simbolisme de la petxina

A l'entrada de les esglésies s'ubica la pica de l'aigua beneïta (també anomenada beneïtera), que conté l'aigua beneïta amb la qual els fidels se senyen (és a dir, fan el senyal de la creu) en entrar o sortir del temple. Però la forma i posició de les piques, tal com es troben ara a l'entrada de les esglésies, va començar al segle XII i es va generalitzar al final del segle XIV. Fins el Renaixement, les piques d'aigua beneïda solien ser exemptes i presentaven una estructura de copa amb motius decoratius variats i de dimensions més petites que les piques baptismals. En molts casos adoptaven la forma



Fig. 2

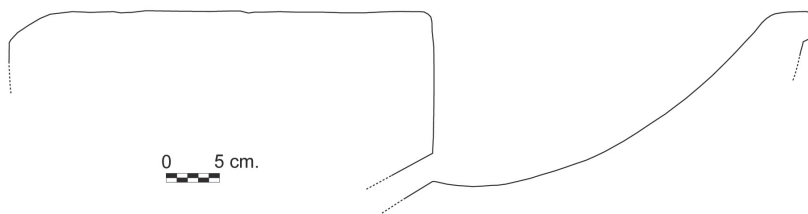


Fig. 3

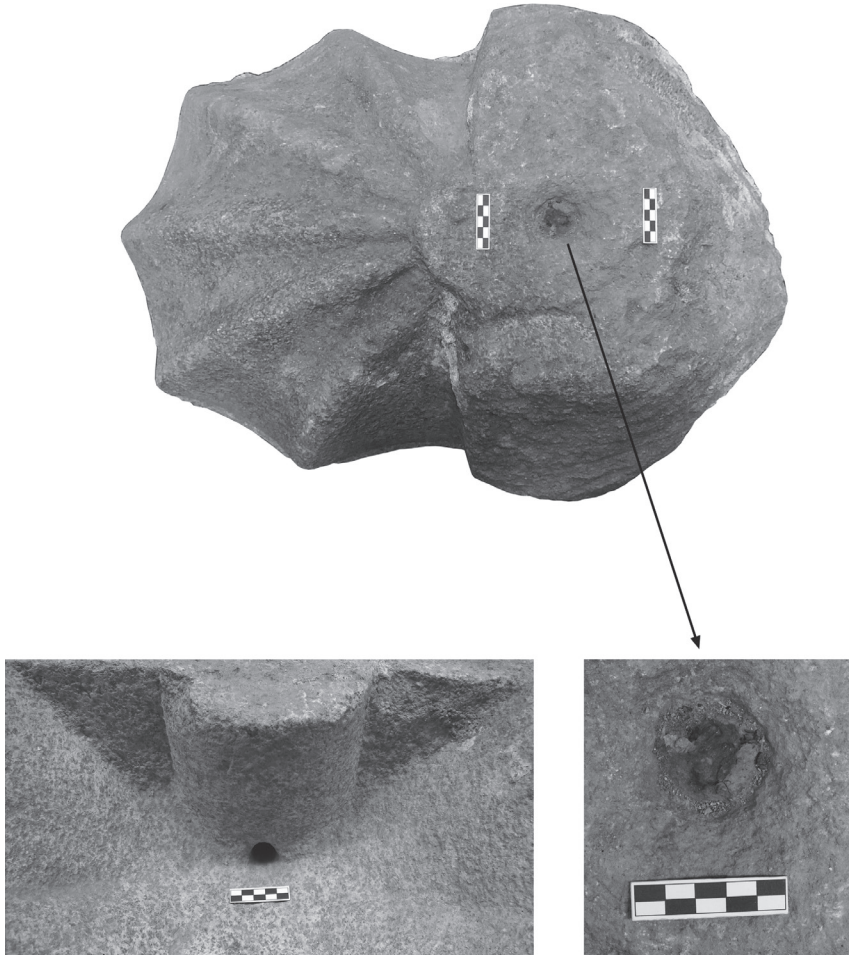


Fig. 4

de vas encastat a la paret al costat de la porta d'entrada i en aquests casos, se'ls donava, interiorment, la forma d'una semiesfera i, exteriorment, la d'un prisma poligonal. En alguns casos es reaprofitaven capitells antics buidats en la seva part interior com el cas de Caldes d'Estrac (Graupera, 1995, 81-88). En el Renaixement comencen a decorar-se amb acanalats semblants a les estries del fust de les columnes jòniques. A Catalunya, és a partir del barroc (s.XVII-XVIII) quan les piques d'aigua beneïta prenen forma de petxina o fins i tot poden estar fetes amb grans petxines naturals. Una gran part de les esglésies del Maresme erigides en època barroca presenten piques beneïteres en forma de petxina, com és el cas que ens ocupa. (Gudiol 1902, 373-374; 485-486). Hi trobem nombrosos paral·lels, com per exemple la pica de l'Escola Pia de Mataró, feta en marbre (fig. 7, 3).

La petxina és un símbol de regeneració antiquíssim. La trobem com a peça dipositada en les tombes d'arreu des de la prehistòria. A l'època ibèrica, si no abans, simbolitza la vulva femenina i s'identifica amb la lluna (Oliver Foix 1997, 301). La trobem disposada amb molta cura en les llars d'alguns poblats laietans, com ara la Penya del Moro (Sant Just Desvern) o Burriac (Cabrera de Mar). En el món romà és un dels símbols de la deessa Venus i sol atorgar poder i prosperitat (p.e. Playà 2006, 29). La petxina ha esdevingut un dels símbols universals de la feminitat creadora i regeneradora, associada a la vulva i també a la lluna (Eliade 1981, 171-172; 440). Només cal recordar la famosa pintura de Botticelli, "El naixement de Venus", on la deessa neix precisament d'una petxina, per entendre la funció de portadora de vida que s'atribueix simbòlicament a aquest mol·lusc.

Per al cristianisme, la petxina és un símbol de regeneració, de renaixement, en aquest cas espiritual, lligat sobretot a la vida eterna. Per això, moltes piles baptismals tenen aquesta forma, i el bateig s'acostumava a impartir mitjançant una petxina. Per la mateixa raó, quan el fidel entra a l'església es senya amb l'aigua beneïda que conté la pica en forma de petxina. El simbolisme resulta tan universal i evident en el món cristià que no cal insistir-hi més.

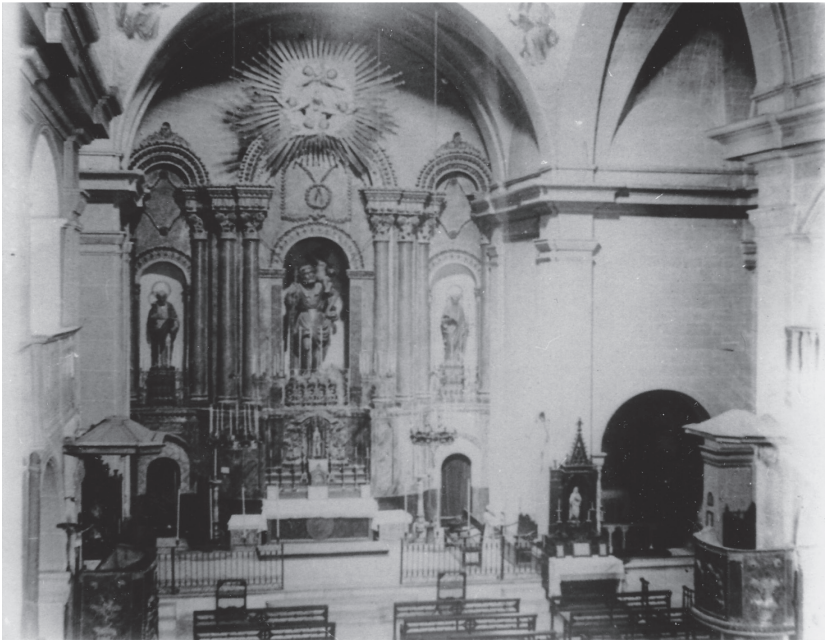


Fig. 5



1



2

Fig. 6



3



4



1



2



Fig. 7

3

Bibliografia

G. D'ANGELO I S. GARGIULLO (1981): *Guida alle conchiglie mediterranee. Conoscerle, cercarle, collezionarle*. Fabbri ed. Milà.

R. COLL I D. BERNAD (2009): *Història pintoresca de Premià de Mar*. Ed. Clavell Cultura. Premià de Mar.

M. ELIADE (1981): *Tratado de historia de las religiones. Morfología y dialéctica de lo sagrado*. Ed. Cristiandad. Madrid.

J. GÓMEZ (2012): *L'Abans. Premià de Mar. Recull gràfic 1880-1980*. Editorial Efadós. El Papiol.

J. GÓMEZ (2016): "Parròquia de Sant Cristòfol de Premià de Mar. Recull històric del segle XVIII al XXI. 175è aniversari erecció parròquia Sant Cristòfol de Premià de Mar. Fascicles 1-4. Parròquia de Sant Cristòfol. Premià de Mar.

J. GRAUPERA (1995): "Un capitell romànic d'influència rossellonesa a Caldes d'Estrac (Maresme)" a *Lambard. Estudis d'art medieval. Volum. VII (1993-94)*. Pàgs. 81-88. Institut d'Estudis Catalans. Barcelona

J. GUDIOL CUNILL (1902): *Nocions d'arqueologia sagrada catalana*. Impremta de la Vidua de R. Anglada. Vic

J. MARGENAT (1983): "Breu resum de la construcció de l'església parroquial de Premià de Mar". Butlletí AECC 13, pàg. 1-2. Associació d'estudis Científics i Culturals. Premià de Mar.

J.M. MARTÍ BONET (2008): *El martiri dels temples a la diòcesi de Barcelona (1936-1939)*. Arxiu Diocesà de Barcelona. Barcelona

J. MONTLLÓ (1991a): "El naixement de la Parròquia de Sant Cristòfol". *Premià de Mar. Guia turística*, pàg. 16-20. Ajuntament de Premià de Mar. Premià de Mar. Aquest text s'ha repetit en altres guies turístiques de Premià de Mar editades posteriorment, com la de 1995.

J. MONTLLÓ (1991b): "Els orígens de la Parròquia de Sant Cristòfor de Premià de Mar". *Joves de Sant Cristòfor* 11, pàg. 8-13. Parròquia de Sant Cristòfol. Premià de Mar

J. MORAGAS (1990): *Història breu de Premià de Mar. Memòries*. Ed. L'Aixernador. Argentona

A. OLIVER FOIX (1997): "Fauna y vegetación en los ritos culturales ibéricos" *Quaderns de Prehistòria i Arqueologia de Castelló* 17, pàg. 281-308. Universitat de Castelló. Castelló.

R. MA. PLAYÀ (2006): *Els ibers i el mar. Dades sobre la pesca en època protohistòrica al litoral mediterrani català (s. VI al II aC)*. Museu de la Pesca. Palamós.