

L'HOSPITAL DELS POBRES DE TORDERA

Joan Bou i Pla
Jaume Vellvehí i Altimira

Hospitals de pobres

A l'Edat Mitjana, els hospitals eren institucions amb un caràcter no només mèdic sinó també, i per damunt de tot, assistencial a fi d'acollir a tot tipus de persones necessitades, pobres i malalts, naturals de la vila o forans. Els hospitals donaven refugi a pelegrins i soldats ferits i a tota mena de passavolants sense recursos, actuant també d'hospici eventual acollint a infants abandonats. De fet però, pobres i malalts es un mateix concepte donat que en la societat medieval la malaltia era una de les formes que prenia la pobresa. Entre les classes benestants, generalment, en posar-se malalts es rebia l'assistència mèdica en el propi domicili.

Els hospitals van néixer en els moments de bonança econòmica a partir de llegats testamentaris i vinculats inicialment a institucions religioses. Més endavant, al llarg del segle XV, es van anar secularitzant passant a ser una iniciativa més de caràcter civil, com ara l'Hospital de pobres de Malgrat instituït a partir de la deixa testamentària d'Hug Descolomer el 1441, o quedant-ne sota el control amb els governs municipals com el de Mataró que ja al segle XVI l'òrgan que s'encarregava de nomenar els administradors era el Consell de la Vila.

Els edificis hospitalaris de les poblacions petites, generalment, consistien en una casa que acostumava a tenir dues zones diferenciades, una per a homes i una altra per a dones, podien tenir cuina i altres dependències i disposaven d'una capella annexa per a l'assistència espiritual i en alguns casos un petit cementiri propi. Tenia cura de l'edifici un administrador, l'hospitaler, que sovint era un matrimoni que hi residia. Quant a la seva capacitat dependrà de la població a la

que doni servei, per exemple al segle XVI l'Hospital de pobres de Mataró tenia vuit llits¹ i, com veurem, el de Tordera en tenia tres al segle XVIII.

L'economia dels hospitals es recolzava en censals, deixes testamentàries i almoines. Però generalment la seva situació econòmica era força complicada. Per aquest motiu s'anaren creant altres formes d'obtenir recursos a partir de l'obtenció de privilegis que asseguraven uns ingressos a partir del control i monopoli de certes activitats. Per exemple, l'Hospital de pobres de Mataró el 1585 obtenia del rei Felip II el privilegi d'heretar els béns i possessions d'aquells que hi morissin sense hereus i sense haver fet testament. O bé la celebració de rifes a favor de l'hospital. Per exemple l'any 1510, el lloctinent del rei Ferran el Catòlic va concedir a l'Hospital de la Santa Creu de Barcelona la llicència per a poder fer sortejos de joies i, més endavant, ja al segle XIX, s'organitzarien tómbols benèfiques.

Sense exercir-ne el monopoli els administradors dels hospitals també organitzaven activitats de lleure a benefici de la institució. Així, a principis del segle XIX, l'Hospital de pobres d'Arenys organitzava balls públics i cobrava 2 quartos per cada ballador². Si que, en canvi, l'Hospital de Mataró va obtenir el privilegi reial per al monopoli del joc de billar, iniciant els tràmits el 1802 tot dient: “la privativa para tener Juego de villar abierto en una de sus casas, e invertir su producto en la manutención de los pobres enfermos”³.

Entre els privilegis més reeixits, hi ha el del monopoli de les funcions de teatre atorgat per Felip II a l'Hospital de la Santa Creu al segle XVI. Aquesta capacitat de decisió sobre les companyies que actuaven i els drets econòmics que se'n derivaven, sovint portà a la construcció d'un teatre propi de l'hospital. Aquests són els casos dels hospitals d'Arenys i Mataró.

El 1821 els administradors del Sant Hospital de Pobres de la Vila d'Arenys de Mar decidiren organitzar representacions teatrals a fi d'obtenir recursos

¹Cal tenir en compte que, per a discernir la capacitat dels establiments, a banda dels llits els hospitals també disposarien de màrtegues on estatjar als necessitats, com també és el cas del de Mataró. Vegeu LLOVET, Joaquim: *Mataró dels orígens de la vila a la ciutat contemporània*. Caixa Laietana. Mataró, 2000, p. 125.

²PONS I GURI, Josep Maria: “Els inicis del Teatre Principal d'Arenys de Mar.” a *Quaderns d'Estudis Arenyencs*, núm. 8, desembre. Ajuntament d'Arenys de Mar, 2000, p. 6.

³ESPRIU I FERNÁNDEZ, Carme: “Oci a Mataró: saraus, comèdies i comedians a finals del segle XVIII”, *VI Sessió d'Estudis Mataronins*, Museu-Arxiu de Santa Maria – Patronat Municipal de Cultura, Mataró, 1989, p.83.

econòmics per a la institució. Amb aquesta intenció, van acordar l'arrendament d'un teatre que s'havia muntat a principis de segle en un magatzem. Poc després i davant l'èxit, l'Ajuntament i els administradors de l'Hospital acordaren construir un nou teatre adquirint dues cases al costat mateix del Hospital, que s'inauguraria el 1828 amb el nom de Teatre Principal⁴.

Per la seva banda, la Junta de Caritat de Mataró empena per la necessitat de buscar recursos econòmics per als pobres, va construir un petit teatre en l'edifici de la Fleca municipal, on es representaren de forma esporàdica obres de caràcter religiós. Durant la primera dècada del segle, l'Hospital de Mataró subsistia gràcies als ingressos aconseguits a través del teatre. El 1815, els administradors de la institució decideixen obrir-ne un de nou en el mateix edifici de l'hospital habilitant-hi una sala. El 1832 però, l'Hospital inaugurà un nou teatre amb el nom de Teatre Principal construït de bell nou⁵.

Al tombant del segle XIX, aquestes velles institucions d'origen medieval donaran pas a un nou concepte hospitalari que progressivament generarà les modernes institucions hospitalàries fins avui.

L'hospital dels pobres de Tordera

La vila de Tordera disposava d'un hospital dels pobres, el qual apareix documentat a partir del segle XV. Les primeres referències atribuïdes a una organització de tipus sanitari daten del 29 de desembre de 1441, en el testament d'Hug Descolomer, que trobant-se detingut per malaltia a Tordera, ordena que amb els seus béns es compri un pati per a edificar o bé una casa ja edificada, a Vilanova de Palafolls, avui Malgrat de mar, assortint-la de llits, mobles i rendes necessàries per a servir d'hospital.

Entre els anys 1500 i 1512 s'esmenta la voluntat de construir un nou hospital dels pobres, localitzat a l'actual carrer de Sant Ramon. A finals del segle XV s'autoritza poder recaptar almoines, i apareixen donacions en diversos testaments. El dia 20 d'abril de 1512, el Bisbe de Girona atorga una lletra de

⁴VELLVEHÍ I ALTIMIRA, Jaume: "El teatre del segle XIX al Maresme. Teatres, companyies, actors i circuits teatrals (1859-1895)" *XXII Sessió d'Estudis Mataronins*. Museu-Arxiu de Santa Maria – Patronat Municipal de Cultura, Mataró 2006, p. 163-184.

⁵VELLVEHÍ I ALTIMIRA, Jaume: "Aproximació a la història del teatre català a Mataró", *XXI Sessió d'Estudis Mataronins*, Museu Arxiu de Santa Maria - Patronat Municipal de Cultura. Mataró, 2004, p. 157-172.

qüistació, per tant l'autorització per poder captar donatius i almoines destinades al nou equipament sanitari. Normalment, les lletres de qüistació es vinculen amb la fundació dels hospitals. A l'1 de febrer de 1552 es dóna llicència per construir una capella dedicada a Santa Maria del Roser al costat de l'hospital dels pobres. Anteriorment, la marededéu es situava a l'interior de l'església parroquial de Sant Esteve de Tordera.

El creixement demogràfic sostingut de la població i la fluència de trànsit per la vila són dos dels condicionats que fan que aquestes instal·lacions sanitàries quedin petites i obsoletes. Així doncs, a finals del segle XVI es prepara el trasllat a una construcció més àmplia, situada a l'actual carrer de Sant Antoni. Aquest nou espai sanitari s'ubicarà en unes cases comprades per l'administrador de l'hospital dels pobres i els regidors de la universitat a l'any 1593. El nou hospital es situà en un lloc transitat, dins del nucli urbà hi descorria el camí ral d'Hostalric a Blanes, carrers Ferrers i de Sant Antoni, conegut també com el de l'hospital. El 1603, a causa de l'anterior trasllat, la capella de santa Maria del Roser es clausurà, la verge es retorna a la parròquia, i la capella passa a ser dedicada a Santa Ramon.

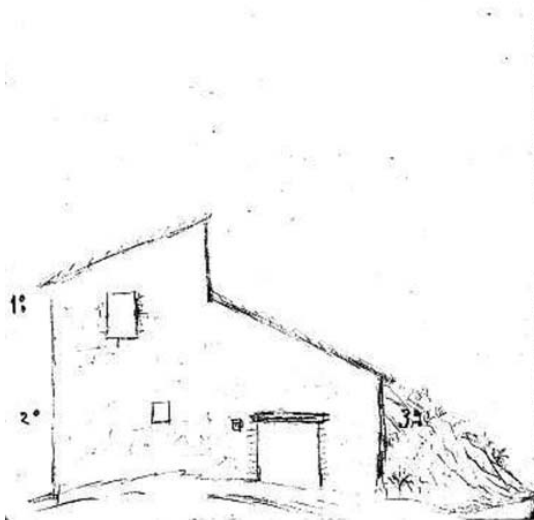
Segons Bernat March de Jalpí (1645) l'edifici del nou hospital estava compost per dues plantes, i no només era utilitzat per acollir malalts i pobres sinó que també s'hi albergava algun pelegrí. Una centúria més tard, concretament el 1772, els membre de la universitat afirmen que les funcions de dit hospital eren sustentar als pobres malalts de la vila i el seu terme durant la seva malaltia. Aquesta organització era dirigida per un administrador, elegit anualment per els regidors de la universitat i pels representants de la parròquia. Aquest encarregat residia en el propi edifici, a la primera planta i realitzava tot tipus d'activitat relacionada amb l'hospital, des de l'abastiment d'aliments o tenir cura dels malalts. En el segle XVIII es documenta l'existència d'un metge i d'un cirurgià. El 19 de febrer de 1702 es constata una permutació d'un cós de terra, localitzat entre la capella de Sant Antoni i l'hospital dels pobres de Tordera. Lloc on anteriorment, amb el consentiment del seu propietari, ja havien construït una cuina nova per l'hospital.

Es finançava bàsicament per mitjà de censals. Existeix el benefici de Sant Antoni, datat de mitjans del segle XVII i segons el Bisbe Lorenzana aquest benefici aportava uns rèdits de 6 lliures. També es rebien almoines o donacions. El batlle Joan Thió cita, al 1772, que l'hospital tenia un capital de 2.581 lliures i

uns rèdits de 56 lliures procedents de censals. Tot indica que aquest equipament era petit i tenia pocs ingressats, així doncs el Bisbe Lorenzana, a la visita pastoral del 1775, esmenta que l'hospital dels pobres de Tordera era una casa amb tres llits.

Francisco Zamora, a finals del segle XVIII, comenta: “El hospital es un edificio miserable, con doscientas libras de renta. Los administradores son los regidores. Este punto necessita arreglo general”. Finalment el 1792 s'escullen dos administradors per fer reformes a l'edifici. Poc després es declararà com a hospital civil. En el 1868, l'Ajuntament afirma: “En el caso de Tordera ya existe un Hospital de Pobres, consignando las partidas en la Beneficencia Municipal. Por otra parte hay establecidos en el mismo dos médicos y un cirujano, dos farmacéuticos con Botica abierta al público, que están bien servidas, particularmente a los pobres a los cuales se asiste gratuitamente per los facultativos municipales, sin mediar contrato, sino convencionalmente de palabra”.

1º / 2º planta / 3º planta / sala 2º / 1º planta - Alto - altura
 máxima 3 - mínima - 1.50
 2º: bajo - largo y ancho igual - altura - 3.50
 3º: bajo - largo y ancho igual - altura máxima 5 metros mínimo 3



Croquis que acompanya l'informe conservat a l'Arxiu Municipal

Segons un informe sense datar que s'acompanya d'un croquis conservat a l'Arxiu Municipal, l'edifici destinat a hospital tenia dos cossos diferenciats, un de planta i pis amb una sala d'uns 18 m2 per planta i un baix dividit en dos espais diferenciats que també sumarien uns 18 m2.

Al primer terç del segle XX, l'hospital actuava com a preventori municipal i asil. Les instal·lacions que van ser reformades el 1960, estaran vinculades al món sanitari fins el darrer quart del segle passat. Als anys setanta, part de l'edifici de l'antic hospital dels pobres es converteix en

centre cultural. S'hi ubicà la Biblioteca Municipal i locals de determinades associacions, com la Nostra Dansa, Club Filatèlic Tordera, Caps de família de Tordera o el Club d'Escacs Tordera



Capella de Sant Antoni i de l'antic hospital dels pobres de Tordera. Any 1942 Autor: JM Pons Guri. L'Abans, recull gràfic de Tordera (1870-1979) Arxiu Històric Fidel Fita. (Arenys de Mar)

La Capella de Sant Antoni

El nou hospital dels pobres de Tordera tenia una capella pròpia dedicada a Sant Antoni, datada a la primera meitat del segle XVII i situada al costat d'aquesta institució. Els administradors de l'hospital van comprar la casa del costat al 1637. El 1645 ja apareix documentada la capella. Sant Antoni tenia tots els ornaments necessaris per celebrar-hi missa, exceptuant el calze. El 13 de setembre de 1700 Christofol Pagés, domer de la església parroquial de Sant Esteve de Tordera escriu: “En la vila de Tordera hi ha moltes Esglésies (...), com Sant Antoni, la cual es la Esglesia del Hospital,...”

A la visita pastoral del 1729 s'anota que a Sant Antoni es celebra missa setmanalment. Segons el Bisbe Tomàs Lorenzana (1775) en aquesta església hi havia un altar, vi i altres coses. El 1836 les tropes isabelines ocupen l'església de Sant Esteve i Sant Antoni actuarà com a parròquia.

La capella també està vinculada amb l'activitat política local. Durant l'Alta Edat mitjana, Tordera era una zona independent encara que sense constituir terme de castell. Temps després, aquest territori fou conegut com a *batllia de Tordera*. La jurisdicció, composta per dues parròquies, Sant Esteve de Tordera i Sant Cebrià de Fogars, no disposava d'una organització de regisme local i conservava un sistema de consell general obert i multitudinari. Políticament era representada per un batlle i disposava de membres del consell de la universitat, sense tenir un caràcter hereditari. Primerament, els llocs habituals de la reunió de la universitat eren la porxada o l'interior de l'església de Sant Esteve. La capella de l'hospital dels pobres, també fou sala de reunions del Comú del poble al segle XVIII.



Fotografia dels anys seixanta, on s'aprecien les reformes realitzades el 1960. Autor Blas Sabater. L'Abans, recull gràfic de Tordera (1870-1979). Fons: Lluís Josep Sabater Alberti

Durant la Gran guerra, el 1793, la capella de Sant Antoni va ser una presó. En el segle XX el seus usos estan vinculats amb activitats de parròquia. Per exemple s'hi reunien membres d'Acció Catòlica, per fer-hi teatre o altres activitats recreatives.

Epidèmies

Durant el segle XVII es registren set crisis de mortalitat a Tordera, una de les més importants fou originada per l'epidèmia de pesta, que també va arribar a la població i sembla ser que la primera afectació es va produir en el mas Roig. La primera víctima fou una de les filles del mas que morí el 23 de novembre del 1650 i en tractar-se del primer cas

fou enterrada en el cementiri parroquial. La seguirien però la mare i una germana que en desvetllar l'alarma foren enterrades en el propi mas i, per resolució de les autoritats sanitàries, el mas fou cremat. L'epidèmia però va estendre's afectant fins a 60 persones, la darrera de les quals fou un home que va morir el mes de desembre de 1653.

Ja al segle XIX, l'agost de 1854, en motiu de l'epidèmia de còlera declarada a Barcelona, no es deixava entrar a la vila a ningú procedent de Barcelona i Mataró sense que passés una quarantena al Mas Borra, situat a l'entrada del poble, lloc on s'obligava als viatgers a canviar els cavalls per evitar que els substituïssin en el poble.

Bibliografia

Bou Pla, Joan. *L'Abans, Recull gràfic de Tordera (1870-1979)*. Editorial Efadós. 2013

Bou Pla, Joan. “Tordera, evolució territorial (segles x-xxi)”. Premi Sant Jordi de Recerca/Investigació 2011 atorgat per l'Ajuntament de Tordera.

Grup d'Estudis Treballs Locals. *Història gràfica de Tordera. (1880- 1980)*. Tordera: Ajuntament de Tordera, 1992.

Romaguera Serra, Jordi. *La vila antiga de Tordera (s. xvi al xvii)*. Tordera: Punto Rojo Libros, 2012.

Vendrell Fàbregas, Salvador. *Tordera, arrels d'un poble*. Blanes. 1988.