

# UN PARC ARCHÉOLOGIQUE A BEYMAC (DORDOGNE, FRANCE). POURQUOI FAIRE?

Christian CHEVILLOT  
Parc Archéologique de Beynac

---

## RESUM:

*Ubicat al cor del Perigord, al sud-oest de França, entre Bordeaux i Limoges, el parc arqueològic de Beynac es troba al peu del castell de Beynac, dominant la Dordogne. Aquest museu a l'aire lliure ens invita a descobrir la vida quotidiana dels primers agricultors i metal·lúrgics (des del Neolític fins al període gal, entre 6000 i 52 a.C.). S'hi pot descobrir: les seves cases tal i com eren, els seus dolmens, temples, entrada fortificada, stiges, forns...; els seus tallers de talladors de sílex, ceramistes, telers, ferrers... en activitat; importants col·leccions i representacions instal·lades en una torre del segle XIV, monument històric.*

## RESUMEN:

*Situado en el corazón del Perigord, en el suroeste de Francia, entre Bordeaux y Limoges, el Parque Arqueológico de Beynac se encuentra al pie del castillo de Beynac que domina la Dordoña. Este museo al aire libre nos invita a descubrir la vida cotidiana de los primeros agricultores y metalúrgicos (del Neolítico al período galo, entre 6000 y 52 A.C.) Ustedes pueden descubrir: sus casas tal y como eran, sus dolmenes, templos, entrada fortificada, graneros, hornos...; sus talleres de los talladores de sílex, alfareros, tejedores, herreros... en actividad; importantes colecciones y representaciones instaladas en una torre del siglo XIV, monumento histórico.*

## ABSTRACT:

*Located in the heart of the Perigord, southwest of France, within Bordeaux and Limoges, Beynac's Archaeological Park is placed at the bottom of Beynac's castle that looks down on the Dordogne. This open air museum invites us to discover everyday life among the first farmers and metal workers (from th e Neolithic to the Gallic period, 6000 to 52 B.C.). You can experience: their houses as they were, their monoliths and dolmens, temples, fortified entrances, barns, ovens...; the workshops of flintknappers, ceramists, weavers, blacksmiths... while they work; and the important collections and representations installed at the XIV century tower, an historic monument.*

## RESUME:

*Situé au cœur du Perigord Noir, dans le Sud-Ouest de la France, entre Bordeaux et Limoges, le parc Archeologique de Beynac se trouve au pied du château de Beynac qui domine la Dordogne. Ce musée de plein*

*air vous invite à découvrir la vie quotidienne des premiers paysans et métallurgistes (du Néolithique à la période Gauloise, entre 6000 et 52 av. J.-C.). Vous y découvrez: leur maisons telles qu'ils auraient pu les quitter quelques heures au paravant, leurs dolmen, temples, porte portifiée, grenier, fours...; leurs ateliers de tailleurs de silex, potiers, tisserans, forgerons... en état de marche; d'importantes collections et représentations installées dans une tour du XI<sup>ve</sup> siècle, monument historique.*

---

Crée en 1998 à l'initiative de l'Association des Musées du Carladais (A.M.U.S.A.), le Parc Archéologique de Beynac est situé en Périgord Noir, dans le Sud-Ouest de la France, entre Limoges et Bordeaux. Le Parc Archéologique de Beynac est un site de reconstructions archéologiques vivant, qui met en image les résultats des recherches archéologiques: mise en volume de structure d'habitats fragiles qui ont disparu accompagnée d'animations pour leur donner une "âme". En étroite relation avec des équipes de scientifiques et d'animateurs pédagogiques, nous faisons le maximum pour que ce décor de maisons protohistoriques du Néolithique aux Gauloises, reconstituées à Beynac ne soit pas qu'un décor sans vie et triste. Au contraire, il doit être le théâtre d'animations qui tiennent compte des derniers acquis en matière de recherche archéologique de terrain. Pour cela il est indispensable de restituer au visiteur, scolaire ou non, le résultat de la recherche expérimentale menée de façon rigoureuse par les archéologues qui travaillent à Beynac. Cela se traduit par la mise en place d'ateliers pédagogiques actifs ou à des démonstrations qui peuvent ainsi présenter de façon vivante des

techniques souvent difficiles d'accès pour le grand public. À notre époque, la vulgarisation de la recherche archéologique expérimentale, sous forme de démonstrations actives ou passives, est devenue un mode de communication très explicite pour montrer la façon dont on travaillait le silex, fabriquait la poterie, tissait des vêtements, fondait les métaux, etc. Mais, pour rester crédible, cette vulgarisation doit impérativement reposer sur une recherche scientifique rigoureuse. C'est ce que nous nous efforçons de faire à Beynac.

Le Parc Archéologique de Beynac est le reflet d'une recherche très éloignée des simples Parcs de loisirs, très éloignée aussi de l'image donnée par certaines bandes dessinées... Il s'est fixé trois missions essentielles, principalement orientées vers le public scolaire et le grand public:

- une *vocation scientifique* qui repose sur une recherche en archéologie expérimentale;
- une *vocation pédagogique*, qui se traduit par des ateliers de démonstrations actifs ou non;

- enfin, une *vocation d'animation touristique* plus particulièrement destinée au grand public avec ouverture du site du 1<sup>er</sup> juillet au 15 septembre.

## ARCHÉOLOGIE EXPÉRIMENTALE ET DÉMONSTRATION:

Dès le départ, nous avons opté à Beynac pour une démarche claire, qui a le mérite de ne tromper personne, que ce soit les chercheurs ou le public non averti. Il ne faut surtout pas confondre *l'archéologie expérimentale* proprement dite, qui fait appel à une problématique et à la mise en place d'un programme de recherche rigoureux, le plus souvent d'ailleurs réalisée hors de public, et la démonstration destinée à expliciter cette recherche au visiteur.

### ARCHÉOLOGIE EXPÉRIMENTALE:

Cette forme de recherche est née au XIX<sup>e</sup> siècle de la nécessité de vérifier des hypothèses relatives aux techniques de fabrication d'objets ou d'outils antiques découverts au cours des fouilles. Elle permet aussi de virtualiser et de diffuser les connaissances à partir de l'observation des traces relevées sur certains de ces objets. Enfin, elle constitue une démarche qui permet de comprendre et d'analyser les technologies de civilisations disparues et d'en mesurer l'évolution dans leur cadre

chronologique. Toutefois, pour que cette expérimentation archéologique soit possible et crédible, il est indispensable de prendre en compte un certain nombre de données d'ordre archéologiques et ethnographiques. Toutes ces données, malgré leur valeur scientifique, ne nous garantiront jamais un résultat sûr à 100% et il faut donc garder en ligne de mire, nous dirons comme "garde-fou", que nos reconstitutions restent des copies, plus ou moins fidèles, mais jamais des originaux! Car, même si nous arrivons à une copie parfaite, il est très difficile de se substituer à l'homme et à certains systèmes économiques et sociaux qu'il nous est encore bien difficile de comprendre... donc à sa pensée et à son mode de vie.

Depuis 1992, nous avons mis en place à Beynac un programme de recherche élaboré en relation étroite avec plusieurs chercheurs extérieurs au site: chînes opératoires de la fabrication et la cuisson de la poterie, du tissage, de l'exploitation et de la transformation des animaux, de l'architecture de terre et de bois, etc., autant d'expérimentations qui ont déjà donné lieu à publications (Chevillot, 1993 à 1997; Vallet, Chevillot, 1994, 1995). Mais c'est en 1997 que s'est concrétisé, de belle manière, le résultat de ces années de recherche, avec la première publication d'un bilan annuel des travaux très variés, allant de la reconstitution de perles néolithiques en coquillage à la découpe de boucherie gauloise...

## DÉMONSTRATIONS:

Les ateliers pédagogiques que nous avons mis en place avec l'équipe d'animation du Parc de Beynac sont essentiellement destinés à un public scolaire. Deux formules sont actuellement proposées, très complémentaires, soutenues par un support pédagogique:

- une *démonstration passive*, en public avec explication de sa démarche par l'animateur;
- une *démonstration active*, devant un public restreint (10 à 15 personnes maximum), qui est invité à participer activement à l'apprentissage des techniques expliquées par le démonstrateur.

Tous ces ateliers sont issus directement d'une réflexion menée à partir de la recherche expérimentale réalisée par les archéologues sur le site. Même si, parfois, elles ne présentent qu'une phase de la chaîne opératoire, ces démonstrations permettent de montrer au public où en sont les avancées de la recherche. Mais cette démarche est toujours à manier avec certaines précautions et la à condition de ne pas tomber dans le sensationnel ou le spectaculaire, comme on le voit trop souvent...

## LES JOURNÉES D'ARCHÉOLOGIE EXPÉRIMENTALE DE BEYNAC:

Depuis 1994, nous avons instauré à l'occasion du week-end de Pâques, trois journées d'expérimentations et de démonstrations destinées à sensibiliser le grand public à cet aspect de la recherche archéologique. Le succès grandissant de cette manifestation qui permet un dialogue privilégié entre chercheurs et curieux, mais aussi aux chercheurs de pouvoir confronter l'évolution de leur recherche et des échanges fructueux, montre bien l'intérêt de ce type de rencontre. Notre souhait est de faire du Parc de Beynac un lieu de rencontre privilégié en Europe, où les chercheurs peuvent venir échanger et partager le résultat de leurs travaux, succès ou échecs, dans une ambiance chaleureuse et détendue. En 1996, une cinquantaine de scientifiques, venus de spt pays européens ont parfaitement illustré cette philosophie de la recherche que nous menons à Beynac. 1997 a été une année importante car elle a vu pour la première fois, la publication des actes de ces journées qui permettent ainsi une large diffusion de notre recherche. L'année 1998, qui marque les dix ans d'existence du site, a connu un succès très significatif, avec la participation de 65 chercheurs venus de France et de plusieurs pays européens, sans compter la présence de jeunes chercheurs venus d'initier et dialoguer avec les spécialistes réunis à Beynac. Des nouvelles orientations dans la recherche sont apparues et vont désormais y être développées.

## L'AVENIR:

Après dix ans d'existence, après un bilan plutôt encourageant, ponctué par la mise en place de Congrès internationaux, la création et la pérennisation des Journées d'Archéologie expérimentale, le développement des ateliers pédagogiques et la sortie de plusieurs publications, il nous paraît indispensable d'aller encore plus avant.

Outre le développement de plusieurs projets dans le Parc (ferme gauloise et chemin sacré notamment) ou dans le Musée (parcours pédagogique), nous avons programmé plusieurs actions:

- mise en place d'une banque de données relatives à l'archéologie expérimentale en Europe;
- reprise du programme des Colloques internationaux;
- programmation d'expositions thématiques temporaires;
- mise en place de Journées à thème, etc. Sans oublier la réalisation d'une salle du Musée consacrée tout spécialement à la chaîne opératoire du tissage...

## EN GISE DE CONCLUSION:

L'approche de l'archéologie au travers de la reconstitution et de l'expérimentation est pour nous une démarche devenue absolument indispensable et même fondamentale, en tout cas le complément incontournable de la fouille archéologique et de l'étude du mobilier découvert. Elle permet au public de prendre conscience du poids de nos origines paysannes que l'urbanisme galopant et parfois outrancier, est en train d'occulter irrémédiablement.

Loin des parcs à thèmes destinés uniquement à des consommateurs de loisirs touristiques, où le visiteur est inmanquablement dirigé vers le passage obligé des boutiques à souvenirs, Beynac cherche simplement à faire revivre un peu de la vie quotidienne des premiers paysans. Ses maisons protohistoriques, gardent en toile de fond la notion de validité limitée en matière de connaissance et d'interprétation de l'archéologue face à des structures souvent fugaces. Elles sont le reflet de l'avancement de la recherche à un moment donné et sont soumises à l'évolution de cette recherche. C'est donc un outil pédagogique qui donne aussi l'occasion au chercheur de se remettre en cause...

## BIBLIOGRAPHIE:

- BIOLU, B., (1996), Archéologie expérimentale et expérimentation archéologique, *Revivre le passé grâce à l'archéologie, Dossiers de l'Archéologie*, 216, sept., p. 3-5.
- CHEVILLIOT, C., (1995), Le Parc Archéologique de Beynac, un outil pédagogique et de communication, *Actes du Colloque d'Aubeches (Belgique)*, 2-5 sept., 1993, pp. 36-40.
- (1994), Le Parc Archéologique de Beynac (Dordogne, France). Un musée de plein air à vocation expérimentale et pédagogique, *World Archaeological Congress*, 3, New Delhi (Indes), 4-11 déc., th 9
- (1994b), Des fileuses, des fusaioles en plomb et des pseudomonnaies gauloises, *Documents d'Archéologie et d'Histoire Périgordines*, th 9, pp. 89-104.
- (1996), *Le Parc Archéologique de Beynac*, publication de l'A.M.U.S.A., avril.
- (1996b), Le Parc Archéologique de Beynac, *Revivre le passé grâce à l'Archéologie, Dossiers de l'Archéologie*, 216, sept., pp. 50-51.
- (1997), Visite: Le Parc Archéologique de Beynac. A faire: un repas gaulois. *Arkeo-Junior*, 33, juillet-août, pp. 8-13.
- (1997b), *Initiation à la Protohistoire. Livret pédagogique*, Publication du Parc Archéologique de Beynac.
- CHEVILLIOT, C., (dir.), (1997), *Journées d'Archéologie Expérimentale du Parc de Baynac, Bilan des années 1996-97*, 1.
- CHEVILLIOT, C, COFFEYN, A., (DIR.), (1991), *L'Âge du Bronze Atlantique. Actes du 1er Colloque du Parc Archéologique de Beynac*, A.M.U.S.A.
- CHEVILLIOT, C, GAI, G, (1997), Réalisation et cuisson expérimentales de céramiques néolithiques. L'exemple du site Chassé de La Maddalena, Chiomonte (Italie), *Journées d'Archéologie expérimentale du Parc de Beynac, Bilan des années 1996-97*, 1, pp. 125-140.
- CHEVILLIOT, C., TIMMERMAN, S., VALLET, C., (1996), Voyage à l'Âge du Fer, *Revivre le passé grâce à l'archéologie, Dossiers de l'Archéologie*, 216, sept., pp. 42-49.
- CHEVILLIOT, C., VALLET, C., (1997), Archéologie expérimentale à Beynac (F. Dordogne), 1997, *Instrumentum*, 6, déc., pp. 1-15
- (1997b), Beynac, 1998, 5es Journées d'Archéologie expérimentale, Le parc de Beynac fête ses dix ans, *Instrumentum*, 6, déc., pp. 17.

VALLEY, C., CHEVILLIOT, C., (1994),  
Archéologie expérimentale au Parc  
archéologique de Beynac, I. La  
découpe de boucherie, *Documents  
d'Archéologie et d'Histoire  
Périgourdines*, th. 9, pp. 75-88.

*d'Histoire Périgourdines*, th. 10, pp.  
31-38.

VALLEY, C., VALLET, D., VIGDIER,  
M., CHEVILLIOT, C., (1997),  
Construction d'un atelier "Chasse-  
Pêche" au Parc Archéologique de  
Beynac, *Journées d'Archéologie  
expérimentale du Parc  
Archéologique de Beynac, Bilan des  
années 1996-97*, 1, pp. 81-92.



Fig. 1: Atelier de taille de silex. J.J. Durtieux (Archéosite, Belgique) prepare une "ivre de beurre". Journées d'Archéologie expérimentale, 1996. © Cliché Nina Raynaud. Parc Archéologique de Beynac.





Fig. 2: Perforation d'une hache marteau par le Groupe d'Archéologie expérimentale de Turin (Italie). Journées d'Archéologie expérimentale, 1997. © Cliché Nina Raynaud. Parc Archéologique de Beynac.

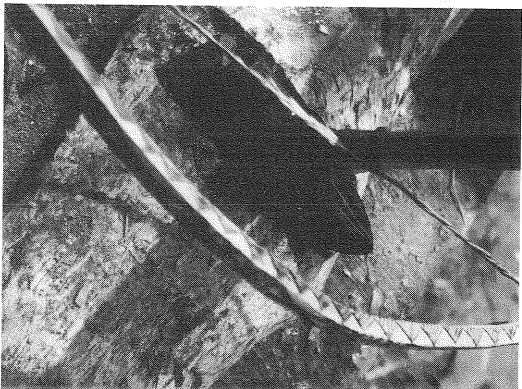


Fig. 3: Perforation d'une hache (détail)

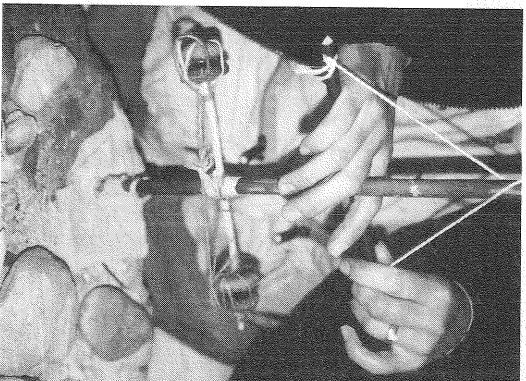


Fig. 4: Fabrication de perles en coquille de Cardium par Paulette Pauc. Journées d'Archéologie Expérimentale, 1996. Cliché Ch. Chevillot.



Fig. 5: Atelier pédagogique: "Retrouver les gestes antiques", Confer du bois avec une hache polie. Cliché C. Lacombe.



Fig. 6: Marc Gaillard à l'atelier de tissage. Journées d'Archéologie expérimentale, 1997. Cliché Ch. Chevillot.



Fig. 7: Atelier pédagogique: Techniques du tissage. Cliché Ch. Chevillot.

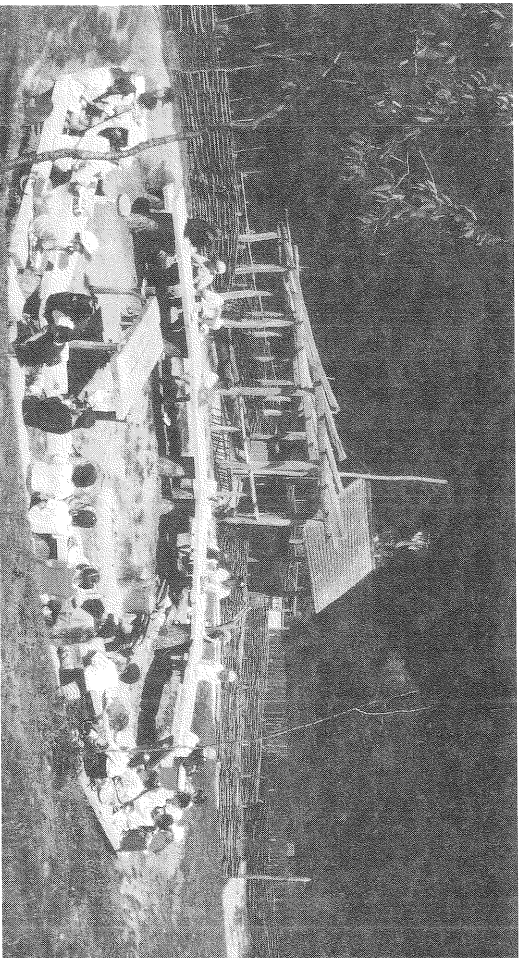


Fig. 8: Atelier pédagogique, 1997. Techniques du deyonnage en torchis. Cliché Ch. Chevillot.

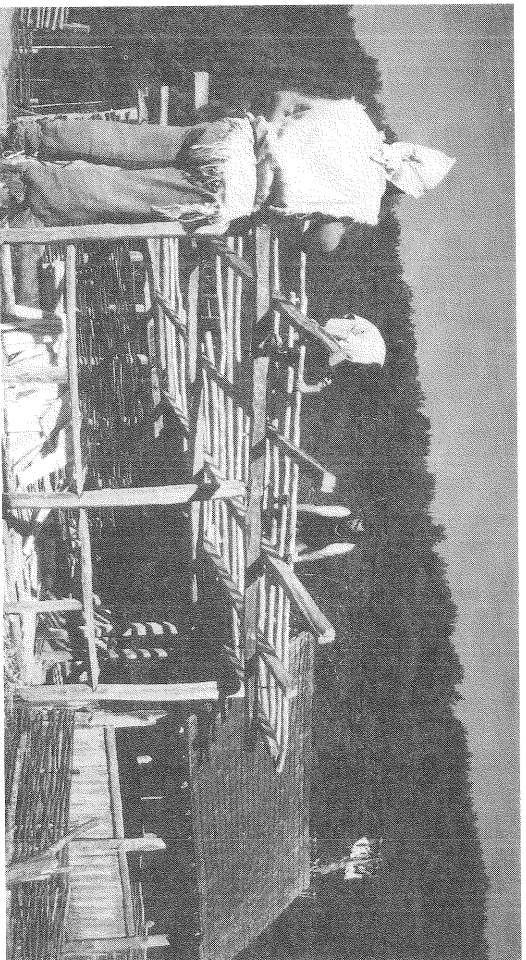


Fig. 9. Construction d'un bâtiment gaulois. Journées d'Archéologie expérimentale, 1996. Parc Archéologique de Beynac. Cliché Ch. Chevillot.

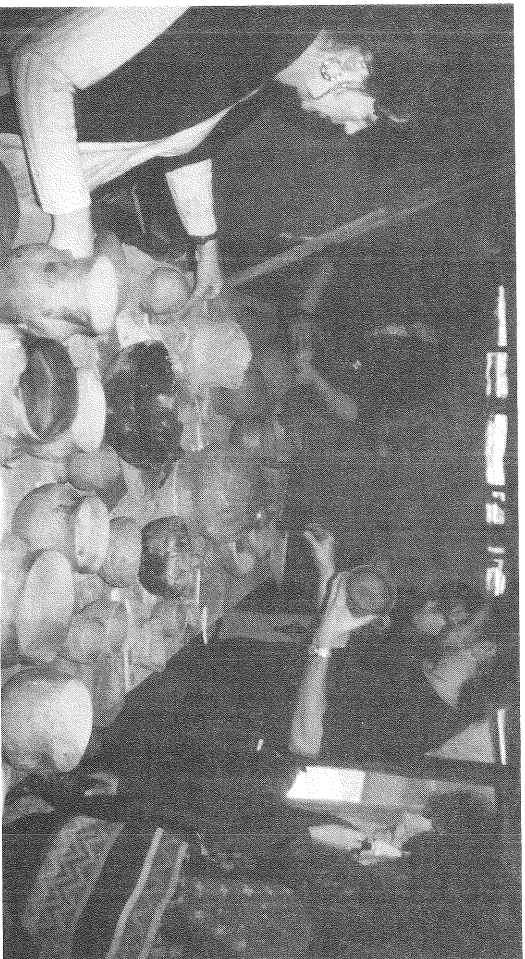


Fig. 10. L'atelier céramique. Journées d'Archéologie expérimentale, 1996. Cliché Ch. Chevillot.

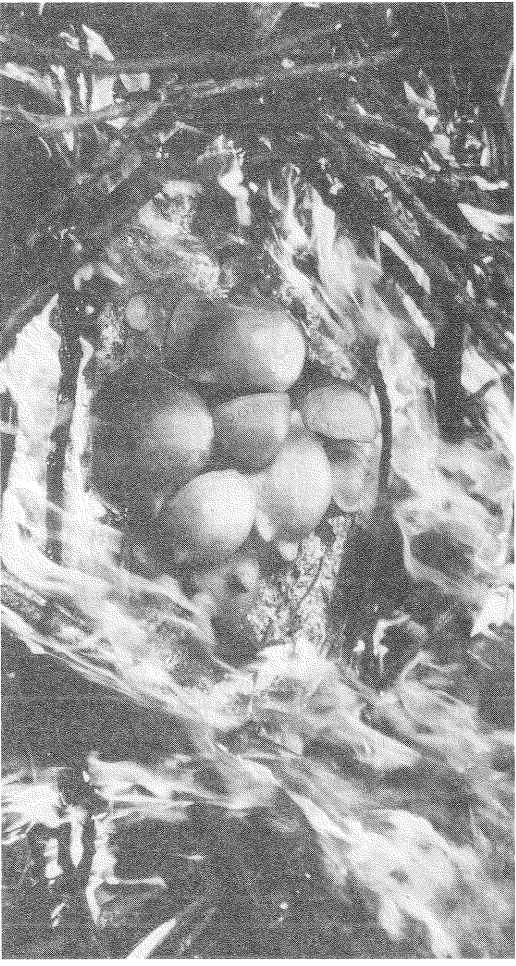


Fig. 11: Archéologie expérimentale. Cuisson de céramiques néolithiques en foyer ouvert 1996, Cliché C. Lacombe.



Fig. 12: Fabrication d'un moule bivalve pour haches en bronze per M. Vallesi (Italie) Journées d'Archéologie expérimentale, 1996. Cliché Ch. Chevillot.

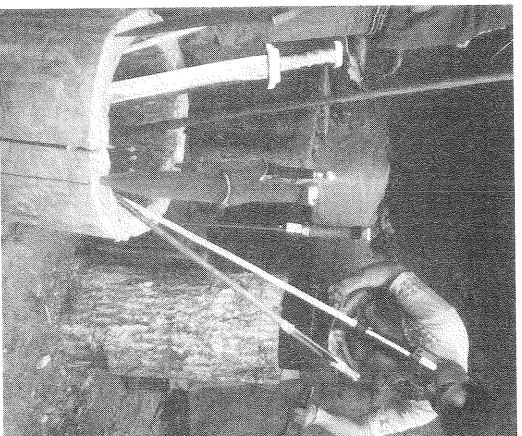


Fig. 13. Journées de 1997. Pascal Lavaud forge une épée gauloise. Cliché Ch. Chevillot.



Fig. 14. Atelier pédagogique. Technique de la gravure sur pierre par piquetage. 1997. Cliché Ch. Chevillot.