

EL DISSENY DEL PARC ARQUEOLÒGIC DE LES COVES DEL RECLAU (SERINYÀ, PLA DE L'ESTANY)

Narcís SOLER, Julià MAROTO i David ORTEGA
Universitat de Girona

RESUM:

En els darrers anys a Catalunya estem assistint en un període de creació de diferents parcs arqueològics de temàtica i cronologia diversa presents, d'una manera o altra, per tot el territori. Hem de considerar que aquesta transformació és el resultat d'una demanda de la societat que exigeix, cada cop amb major insistència, la difusió i divulgació de la recerca científica que s'hi ha desenvolupat i que ha significat una considerable inversió econòmica. El Servei d'Arqueologia de la Generalitat de Catalunya establí l'any 1993 un pla director per a la constitució de diferents parcs distribuïts per tot el territori català, d'entre els quals queda inclòs el Parc de Serinyà.

RESUMEN:

En los últimos años estamos asistiendo en Cataluña a la creación de diferentes parques arqueológicos de temática y cronología diversa, que se encuentran presentes de una manera o de otra en todo el territorio. Hemos de considerar que esta transformación es el resultado de una demanda de la sociedad que exige, cada vez con mayor insistencia, la difusión y divulgación de la investigación científica que se ha desarrollado y que ha significado una considerable inversión económica. El Servei d'Arqueologia de la Generalitat de Catalunya estableció en 1993 un plan director para la constitución de diferentes parques arqueológicos en todo el territorio catalán, entre los que está incluido el Parque de Serinyà.

ABSTRACT:

In these last years at Catalonia, we are witnessing the emergence of different thematic and chronological archaeological parks that are now present throughout the territory. We should consider this transformation as the result of society's growing demand for the diffusion and transmission of scientific research that has been developed and that has meant a substantial economic investment. The Servei d'Arqueologia de la Generalitat de Catalunya established in 1993 a directive plan for the construction of several parks distributed through Catalonia, amongst which Serinyà's park is included.

Les dernières années à Catalogne on vu la création de différents parcs archéologiques de thématique et chronologie diverse et qui sont maintenant partout. On doit considérer que cette transformation est le résultat d'une demande de la société qui exige la diffusion et la divulgation de la recherche scientifique que s'est développée et que signifie une considérable investissement financier. Le Service d'Archéologia de la Generalitat de Catalunya établit en 1993 un plan pour la construction de différents parcs archéologiques partout le territoire catalan, parmi lesquels le Parc de Serinyà.

INTRODUCCIÓ

En els darrers anys estem assistint a Catalunya a la creació de diferents parcs arqueològics de temàtica i cronologia diversa que es troben presents d'una manera o d'altra a tot el territori. En la seva majoria són jaciments arqueològics excavatats extensament i que eren visitables quan disposaven d'una infraestructura bàsica. Aquesta incloïa sovint un petit museu monogràfic situat en el mateix jaciment i una protecció mínima del recinte i en la seva majoria assumien també part de les atribucions que avui considerem pròpies dels parcs arqueològics, en especial aquelles referents a la conservació i senyalització del patrimoni del qual són dipositaris, majoritàriament immoble, i el conjunt de cursos didàctics oferts a les escoles. La transformació d'alguns d'aquests jaciments en el que anomenem parcs arqueològics ha estat un fenomen recent. Hem de considerar que aquesta transformació és el resultat d'una demanda de la societat que valora i reconeix com a propis aquest espais i els reivindica com a zones de lleure i enriquiment cultural. Aquesta exigeix, cada cop amb major insistència, la

diffusió i divulgació de la recerca científica que s'hi ha desenvolupat i que ha significat una considerable inversió econòmica. A diferència de gran part del patrimoni arquitectònic d'interès històrico-artístic i del patrimoni natural, que són fàcilment accessibles i acullen variats serveis "útils" per a la societat, els treballs arqueològics han representat massa sovint una limitació a l'accés de la població a aquests espais i els ha substat a qualsevol altre ús social.

En aquest context, la demanda dels educadors i les escoles ha estat un dels motors decisius per a la constitució dels parcs arqueològics. La percepció que les ruïnes d'una ciutat romana o una cova on visqueren els homes paleolítics poden esdevenir magnífiques aules i el marc idoni per posar en pràctica els més diversos procediments didàctics, ha estat assumida també per bona part del col·lectiu dels arqueòlegs. La necessitat d'educar en actituds i valors positius envers del patrimoni històric i arqueològic esdevé un dels objectius que els parcs han d'assolir, objectiu que és fonamental quan tenim en compte que Catalunya és molt rica en jaciments arqueològics.

En el disseny dels parcs arqueològics és imprescindible doncs la col·laboració entre els arquitectes, els arqueòlegs, els educadors i els tècnics en turisme per fer possible compatibilitzar els diferents usos dels nous equipaments. Pels educadors, participar en aquestes discussions és important a fi de dotar els nous parcs dels espais i serveis necessaris per desenvolupar les activitats didàctiques.

L'elevada inversió que representa la creació dels parcs arqueològics només es justifica si aquests assumeixen plenament l'objectiu de protegir i difondre el patrimoni històric i arqueològic i, sense renunciar a ser espais doci, constituir-se alhora en una eina educativa d'extraordinari valor.

El Servei d'Arqueologia de la Generalitat de Catalunya establí l'any 1993 un pla director per a la constitució de diferents parcs distribuïts per tot el territori català, entre els quals està inclòs el de Serinyà. Per bé que cap d'ells es pot considerar que estigui avui dia en ple funcionament, comparteixen característiques comunes com són: la seva localització en un context arqueològic altament significatiu i valorat pels professionals, ser jaciments on s'hi ha desenvolupat una intensa investigació i que es continuaran excavant en el futur i oferir una important potencialitat turística i educativa. En alguns casos s'han dotat d'entitat jurídica i pressupostària pròpia com a primer pas de la seva transformació. La seva dispersió per tot el territori reflecteix la voluntat, per part

de la Generalitat, que els parcs esdevinguin elements de dinamització territorial i s'imposin en la realitat econòmica i social del territori on es localitzen. Alhora, la seva varietat temàtica ens indica també la voluntat que tots els períodes cronològics hi estiguin representats. L'exemple més reeixit entre els nostres parcs arqueològics, tot i que potser no s'ajusti a aquesta etiqueta, és el constituït a Empúries, sens dubte degut a la seva llarga tradició com a jaciment visitable i museu monogràfic. Fora del pla de la Generalitat han sorgit diferents iniciatives, alguna de gran ressò, com ara la ciutatella ibèrica de Calafell.

En aquest context, les coves del Reclau de Serinyà van ser escollides pel Servei d'Arqueologia de la Generalitat de Catalunya com a lloc on realitzar el parc arqueològic que representés el període paleolític, fet que va ser immediatament recolzat.

SITUACIÓ

El *Parc prehistòric de les coves de Serinyà* té com a nucli principal les coves del paratge del Reclau (Serinyà, Pla de l'Estany, Girona) on hi ha agrupats diversos dels jaciments paleolítics més importants de Catalunya. Les coves, de reduïdes dimensionsi parcialment colmatades de sediments, es troben molt properes entre si i ocupen una franja allargada, amb una extensió de poc més de 200 m de longitud i 50 m d'amplada, en una cinglera de traverti que es troba adossat al marge oest del

pla calcari d'Usall. Les principals i més conegudes són les coves de l'Arbreda, Mollet, el Reclau Viver i Pau, que contenen importants nivells del paleolític mitjà i superior, així com interessants restes del neolític i de l'edat dels metalls. De menor importància, però també bons jaciments arqueològics, són les coves de l'Arbreda II, Mollet III i el Cau del Roure. el conjunt del patrimoni prehistòric de Serinyà depassa però la zona del Reclau. Així podem citar l'abric de la Bora Gran d'en Carreras, sobre el riu Serinyadell, el jaciment magdalenianà més important de Catalunya; la cova dels Encantats, en el marge dret del riu Ser, on l'edat del Bronze està ben representada; els jaciments mostertians a l'aire lliure del pla d'Usall, i les coves sepulcralos de Martver i de les Encantades, en el marge est del pla d'Usall. Tots ells es troben en un radi inferior als 2 km del paratge del Reclau. La importància prehistòrica de Serinyà és justificada no tan sols pels seus jaciments, sinó també pels continuats treballs d'investigació que s'hi han fet des de fa un segle, pels pioners Pere Alsins i Josep M. Corominas, entre d'altres, i pel Centre d'Estudis Comarcals de Banyoles i el Centre d'Investigacions Arqueològiques de Girona -avui Museu d'Arqueologia de Catalunya, Girona-, essencialment, i que actualment són continuats per la Universitat de Girona.

La idea de convertir el paratge de les coves del Raclau en un espai visitable i obert al públic era vella i el Consell Comarcal del Pla de l'Estany, conjuntament amb nosaltres i els

ajuntaments de Banyoles i Serinyà, havia començat la realització d'un projecte en aquest sentit. Aquesta idea va ser substituïda per la del present projecte, presentat l'any 1995 i en vies d'execució, quan el Servei d'Arqueologia de la Generalitat de Catalunya va elaborar el seu programa de parcs arqueològics en el qual les coves del Reclau eren el lloc triat per abordar la temàtica sobre el paleolític.

TEMÀTICA I INFRASTRUCTURA DEL PARC

El parc arqueològic de Serinyà vol desenvolupar la temàtica dels grans caçadors de l'edat de pedra en un dels llocs que van ocupar durant mil·lennis. Per aquest motiu compta amb l'existència de les coves on es van establir i de la informació que han proporcionat, més les evidències de milers de jaciments de tot el món. El *Parc prehistòric de les coves de Serinyà* agrupa el conjunt dels espais públics que s'estan adequant al voltant dels jaciments prehistòrics de les coves del Reclau, amb la finalitat de conservar-los i de posar-los a l'abast del p-ublic per explicar i divulgar les formes de vida dels caçadors prehistòrics.

El parc arqueològic de Serinyà té una superfície actual propera als 35000 m² que comprèn el conjunt de les coves del Reclau i àmplies zones de prats i boscos que han de donar cabuda a tots els seus serveis.

La visita a les coves de l'Arbreda, Mollet i Reclau Viver són el nucli principal del parc. Per aquest motiu, les primeres inversions es van dirigir a millorar la seva protecció i acondicionament amb la construcció d'àmplis taulats per a les coves de l'Arbreda i del Reclau Viver, després per acollir el públic i per a la seva retolació. S'ha construït i senyalitzat també un itinerari interior, proper al riu Serinyadell a la part baixa de les coves, i els accessos a cada una d'elles. L'edifici de serveis, que ha d'acollir les sales d'exposicions i audiovisuals així com la resta de serveis, es construirà properament i està previst que el juny de 1999 pugui ja començar a funcionar. El disseny d'aquestes infraestructures és de Josep Ros, arquitecte del Consell Comarcal del Pla de l'Estany, al qual correspon també la direcció d'obres. En la discussió del projecte s'ha comptat també amb la col·laboració del Centre d'Estudis Comarcals de Banyoles i del Servei d'Arqueologia de la Generalitat, i en la seva redacció es va comptar igualment amb Josep Bosch i Joan Moreno, com a tècnics de turisme, Xavier Sintes, com a monitor de didàctica, i Xavier Vila, com a biòleg.

El conjunt arqueològic, en el poc més d'un any de vida que porta amb noves instal·lacions, ha estat obert per a la seva visita diària i individual els estius de 1997 i 1998. La seva visita permet conèixer les tres coves que articularan el discurs principal del parc i ja hi ha a disposició dels visitants un servei de guies i documentació bàsica. L'obertura al públic s'ha complementat

aquest any -1998- amb activitats periòdiques de reproducció experimental de les diferents activitats pròpies de les comunitats de caçadors com són la talla d'objectes amb sílex, la recreació de les tècniques per fer foc o les demostracions de les tècniques de caçera en les quals el públic ha pogut participar. Durant l'hivern, la visita al parc és restringida als grups que concerten una visita amb servei de guies i és especialment dirigida al públic escolar que disposa de monitors i de dossiers de treball als quals properament es sumaran nous recursos didàctics.

EL PROJECTE DEL PARC

Per divulgar les formes de vida dels grups caçadors-recol·lectors del paleolític, el parc arqueològic de Aeriñà compta com a principal potencial amb les coves on aquests van viure durant mil·lennis. Per ser visitables, les coves seran musealitzades i es desenvoluparan en cada una d'elles diferents continguts d'acord amb les seves principals característiques (grandària, morfologia, contingut arqueològic,...) i la temàtica del parc. La musealització de les coves es complementarà amb la recreació d'un context d'habitació a l'aire lliure i amb les sales d'exposició i els audiovisuals que s'instal·laran en l'edifici de serveis.

Aquest edifici de serveis, que es construirà properament, acollirà un audiovisual que explicarà de manera atractiva els diferents aspectes de la vida

de les comunitats humanes del paleolític establertes a Serinyà, com poden ser la seva relació amb el medi físic i els animals, la seva economia, les arts i tècniques de subsistència o les expressions artístiques que van desenvolupar. A les sales d'exposició es mostraran els objectes més representatius de la seva cultura material, exposant objectes originals o rèpliques d'aquests i reconstruccions d'aqueixos elements que no es recuperen a les excavacions però que originàriament formaven part del seu equipament, com llances de fusta o bosses de cuir, entre d'altres. L'exposició relacionarà els objectes amb el seu ús originari i oferirà la possibilitat que molts d'ells es puguin manipular i fer servir per facilitar la seva comprensió. La utilització d'un ampli ventall de possibilitats tècniques - vídeos, cd-roms, guies auditives- s'haurien de posar també a disposició del visitant per completar la visita dins l'edifici de serveis.

La cova de l'Arbreda, on s'excava en principi tots els estris, és el lloc més adient per explicar el mètode arqueològic a la prehistòria. La cova està parcialment entonsada i colmatada de sediment i el seu aspecte actual és el resultat de les excavacions arqueològiques que s'hi han fet els darrers anys. Els elements que més destaquen els visitants són la quadrícula aèria, les dimensions i forma del sondeig arqueològic i les seccions que s'hi poden observar. L'acondicionament de l'Arbreda es dirigirà doncs a una àmplia rotolació per explicar la morfologia original de la cova, el seu

reompliment i les tècniques utilitzades per a la seva excavació. En un segon termini s'intentarà desenvolupar lateralment l'estratigrafia, oferint al visitant la possibilitat d'observar els diferents estrats disposats com si fossin amplis esgraons.

A la cova de Mollet, molt excavada i de reduïdes dimensions, el discurs es centraria en les ocupacions humanes més antigues documentades a les coves del Reclau, corresponents al tram més antic del paleolític mitjà. Les dimensions i la morfologia de la cova, que obliguen al visitant a observar-la des de l'exterior, permeten reproduir a l'interior un sòl d'habitació en el qual abundarien les restes disperses de grans mamífers juntament amb rèpliques dels instruments abandonats pels grups de caçadors preneandertalians. La instal·lació d'una reproducció sintètica d'una hiema així com d'una sonorització adient que reproduxeixi els diferents sons que l'activitat d'aquest animal pot generar -crits, trencament d'ossos, consumició de carn,...- completarien l'escena. Així el visitant podria observar i comprendre fàcilment la generació d'un registre arqueològic -abandó d'instruments i restes per part del grup humà a l'interior de la cova-, característiques culturals i econòmiques dels grups de caçadors del paleolític com són l'habitació discontinua de les coves i el concepte de nomadisme - absència d'humans a la cova- i l'ocupació d'aquests espais per part dels carnívors.

A la cova del Reclau Vivier, l'única en la qual el visitant entra a l'interior i la millor conservada del conjunt, les excavacions arqueològiques van documentar una llarga successió d'ocupacions humanes corresponents, entre altres moments, al paleolític superior. Dels objectes que es van recuperar, abunden els instruments de sílex, d'os i d'ormament personal. És per tant el lloc més adient per reproduir un habitat humà cavernícola corresponent al paleolític superior. Es podria disposar, a la seva entrada, reproduccions sintètiques d'homes i dones realitzant diferents activitats i amb rèpliques dels objectes que hi han estat documentats. el jaciment també és adequat, per les seves dimensions, per recrear l'ambient d'aquell moment -el soroll de les diferents activitats i del vent fred exterior, l'olor, un llenguatge inintel·ligible però articulat, les ombres que el foc projecta a la paret, ...-.

A l'exterior de les coves es reproduirien altres contextos d'ocupació, encara que aquests no es documentin a Serinyà. Així es recrearia un campament de cabanes a l'aire lliure, amb sols d'ocupació amb restes abundants -llars de foc, zones de talla de sílex, fragments esquelètics, ...- i reproduccions de les manifestacions artístiques pròpies del paleolític superior sobre superfícies rocoses. Aquest espai serà el destinat a acollir una part de les activitats escolars, especialment aquelles de major dinamisme. Per això també comptarà a més amb dues instal·lacions específiques per realitzar diferents tallers: una àrea

d'exercicció simulada i un camp de tir amb propulsor o amb arc.

El conjunt inclourà igualment una àrea de picnic. A l'exterior del recinte, però formant part del parc, se situarà lògicament una àmplia zona d'aparcament.

En un altre ordre, el parc proposarà al visitant, i en especial als escolars, conèixer el territori proper. La visita al conjunt dels importants jaciments arqueològics pròxims i la revalorització del madi físic com espai en el que cal contextualitzar el conjunt de les societats prehistòriques complementaran l'oferta del parc. Rutes amb bicicleta i a peu per camins rurals ben senyalitzats conduiran a les coves de la Bora Gran d'en Carreras, dels Encantats, de Mariver i de les Encantades de Martís, així com als llocs més propers de gran atractiu paisatgístic i natural com són el pla d'Usall i les valls del Ser i del Fluvià.

L'oferta didàctica del parc es desenvoluparà de manera paral·lela a l'execució de les diferents fases del projecte. Actualment s'estan dissenyant tallers i visites de temàtica diversa per realitzar dins i fora del parc.

GESTIÓ

El paratge de les coves del Reclau és de titularitat pública des de 1974, quan la Diputació de Girona el va adquirir a instància del Centre d'Estudis Comarcals de Banyoles i de l'Associació

Arqueològica de Girona. La Diputació de Girona va cedir una quarta part indissoluble als ajuntaments de Serinyà i Banyoles i va crear el patronat "Germanes Genover Jofre" per a la seva gestió. En 1992 la Diputació va traspasar la seva part de propietat al Consell Comarcal de Pla de l'Estany. Aquest va assumir la gestió de les coves, juntament amb els ajuntaments i la col·laboració dels directors de les excavacions, fet que continua així avui dia.

Fins el moment, doncs, el parc jurídicament encara no està creat, i això en dificulta molt el seu desenvolupament. Per a la seva futura gestió, les tres institucions propietàries han de crear un organisme autònom amb personalitat jurídica pròpia -el *Parc de les coves prehistòriques de Serinyà*- que seria regit per un patronat. Mitjançant convents es podran regular les relacions amb organismes propers, com el Museu d'Arqueologia de Catalunya-Girona, la Universitat de Girona i el Museu Arqueològic Comarcal de Banyoles.

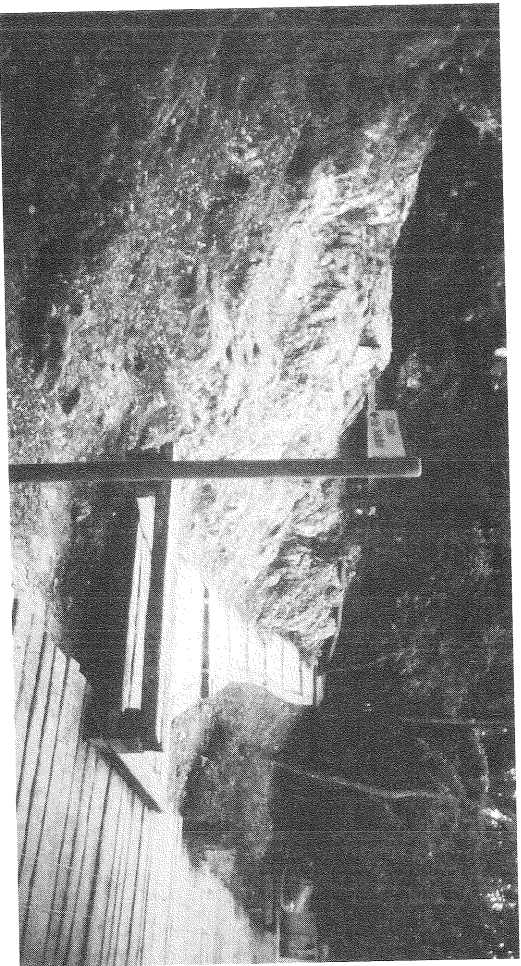


Fig. 1. Parc prehistòric de les coves de Serinyà. Accés a la cova de Moller a partir del camí principal, situat a la part baixa del paratge i fet amb travesses de via de tren.

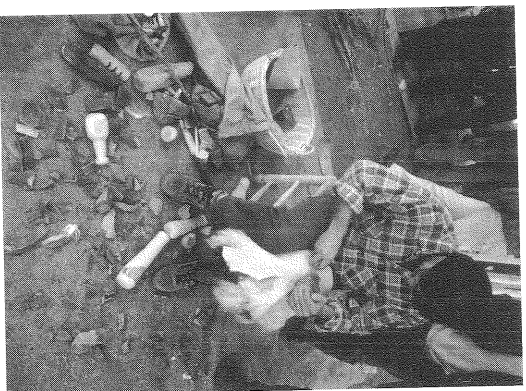


Fig. 2. Parc prehistòric de les coves de Serinyà. Demostració de la fabricació d'eines de sílex prehistòriques durant l'estiu de 1998.