

# El Solsonès en època d'Anníbal: el poblament ibèric a la zona durant el segle III aC (300-180 aC)

David Asensio Vilaró<sup>1</sup>, Ramon Cardona Colell<sup>2</sup>, Jordi Morer de Llorens<sup>3</sup>, Borja Gil Limón<sup>2</sup>, Laro Bonvehí Sànchez<sup>2</sup>, Francisco J. Cantero Rodríguez<sup>2</sup>, Josep Pou Vallès<sup>4</sup>



Rebut: 15/06/2020  
Acceptat: 29/11/2020

## Resum

En els darrers 25 anys el Centre d'Estudis Lacetans està desenvolupant un projecte de recerca programada sobre l'estructura del poblament ibèric a la comarca del Solsonès. Això ha permès caracteritzar la seva evolució des de la primera edat del ferro fins al període ibèric tardà. Es constata que el segle III aC constitueix un moment àlgid, amb un elevat nivell de densitat i complexitat organitzativa. Tot apunta que en el territori lacetà es dona un panorama de forta fragmentació política, amb diverses entitats territorials que s'organitzen al voltant de nuclis de primer ordre, com els de Sorba, Castellvell o el Cogulló, sense evidències clares d'una centralització similar a la dels territoris costaners.

**Paraules clau:** Lacetània; estructura poblament; segle III aC; sistema heteràrquic

**Abstract.** *Solsonès region in Hannibalic period: The Iberian population in the area during the 3rd c. BC (300-180 BC)*

For the last 25 years, the Centre d'Estudis Lacetans has been developing a research project on the structure of the Iberian population in the Solsonès region. This has allowed to characterize its evolution from the first Iron Age to the late Iberian period. The work revealed that this area in the third century BC experienced a moment of maximum development, with a high level of density and organizational complexity. Evidence shows a strong political fragmentation, with several territorial entities that are organized around first order settlements, such as those of Sorba, Castellvell or Cogulló, not similar to the centralization that occurred in the coastal territories.

**Keywords:** Lacetania; settlement structure; 3rd century BC; heterarchic system

ASENSIO VILARÓ, David; CARDONA COLELL, Ramon; MORER DE LLORENS, Jordi; GIL LIMÓN, Borja; BONVEHÍ SÀNCHEZ, Laro; CANTERO RODRÍGUEZ, Francisco J.; POU VALLÈS, Josep. «El Solsonès en època d'Anníbal: el poblament ibèric a la zona durant el segle III aC (300-180 aC)». *Treballs d'Arqueologia*, 2020, núm. 24, p. 63-83. DOI: 10.5565/rev/tda.121

1. Universitat de Barcelona. Universitat Autònoma de Barcelona. MónIberRocs SL. david.asensiovilario@gmail.com
2. Centre d'Estudis Lacetans. rcardona@xtec.cat; b.gil.limon@hotmail.com; larosbonvehi@gmail.com; fjsibpalki@hotmail.com
3. Universitat de Barcelona. MónIberRocs SL. jmorerdellorens@gmail.com
4. Ajuntament de Calafell / Centre d'Estudis Lacetans. jpou@calafell.org

## 1. Context geogràfic i límits territorials de la Lacetània ibèrica

Les actuals comarques del Solsonès i Berguedà les hem de situar dins la part superior de la depressió central catalana, conformant l'altiplà central, tenint en compte que la seva delimitació septentrional s'encavalca amb les serres muntanyoses del Prepirineu i Pirineu central. És un territori excavat intensament per valls orientades de nord a sud en direcció a mar, cursos fluvials principals com el Cardener i Llobregat, amb les conques respectives, que han estat els conformadors del paisatge d'aquestes contrades. L'orografia que alcen Prepirineu i el Pirineu suposa una barrera clara (figura 1).

La part baixa del Solsonès i Berguedà es caracteritza per presentar esplanades de prou entitat, que són les que s'han habitat amb més profusió durant tota la història. En el cas del Solsonès, parlem dels plans que envolten Solsona, Olius, part de Navès i Riner, tot i que el més usual és trobar petits planells entre terreny trencat. També hi ha algunes planes d'entitat a la zona limítrofa del Berguedà, com el pla de Montmajor i el de Gargallà. Les restes ibèriques i romanes més importants es troben totes a la zona baixa d'aquestes comarques, on s'espongen els cursos d'aigua principals, Ribera Salada, Cardener, Aigua d'Ora, Riera de Navel i Llobregat, amb totes les rases i torrents que s'hi relacionen. A banda del valor clarament agrícola, forestal i ramader d'aquests terrenys, a nivell d'altres recursos naturals explotables en època antiga les principals referències serien l'explotació de sal, que trobem sobretot a Cardona (Bages) (Pancorbo, 2019: 192 i 198). També cal esmentar la presència de vetes cupríferes, no molt riques, de les quals es té constància que van

ser explotades en època prehistòrica al Solsonès (Forat de la Tuta, Riner). També sembla clara la presència de ferro, sobretot a la part alta d'aquests territoris i constatada en algun jaciment arqueològic com el de La Codina (Asensio et al., 2002). La riquesa del Berguedà és superior, però, es concentra sobretot a la part alta. Són concentracions ferruginoses, piritites, lignits i carbó (Borredà, Conca de Fígols, Cercs, Vallcebre).

Sembla que el poblament actual, igual que l'antic, s'instal·li just on hi ha la confluència de les zones elevades de muntanya i la terra baixa o altiplà. En el límit entre aquests dos paisatges tan diferenciats se situa l'actual Solsona, Navès, Montmajor, l'Espunyola, Berga, i també els principals jaciments d'època protohistòrica. Les vies de penetració més fàcil han estat les naturals, la del Segre i afluents per la banda occidental i la del Llobregat-Cardener per la banda oriental. Com un eix transversal que va d'est a oest de la comarca, ens trobem la carretera C-26, un veritable eix transversal prepirinenc que travessa Catalunya d'est a oest. Ja en estudis anteriors havíem plantejat la hipòtesi que alguns camins tradicionals, com el que comunica Guissona, Biosca, Sanauja i Solsona per la C-26, ens permetessin refer rutes més antigues de les quals no hi ha restes físiques, com els controvertits eixos transversals antics (Cardona, 2000: 12). Dins d'aquest plantejament tenen importància els camins rals i els camins ramaders.

La hipòtesi d'un eix transversal prepirinenc complementa aquestes vies naturals obertes pels grans rius. Són rutes que aprofiten segments diversos de rutes ramaderes dedicades a unir el Pirineu i les terres pirinenques amb les terres occidentals i orientals, i també amb les terres cos-

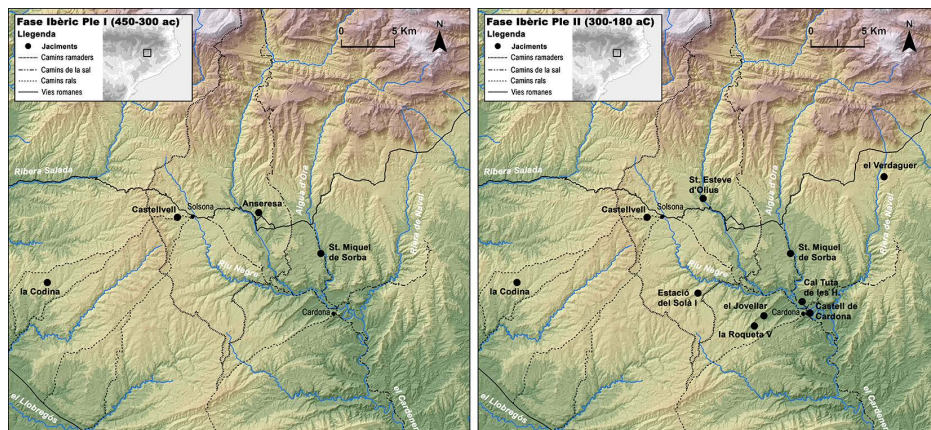


Figura 1. Mapa de la zona del Solsonès, amb indicació de la ubicació dels principals jaciments del període ibèric ple i del període ibèric ple inicial (450-300 aC) i ibèric ple avançat (300-180 aC) esmentats en el text.

taners. La presència de la major part dels jaciments protohistòrics al peu d'aquest eix transversal, Camp del Moros de la Codina (Pinell), Castellvell (Olius), Sant Esteve (Olius), Anseresa (Olius), Sorba (Montmajor), fortí romà de Tentellatge (Navès) per citar els més importants, permet establir una hipòtesi de línia de comunicació també en època ibèrica plena i tardana. La presència de *Iesso* a Guissona i del Puig Castellar de Biosca, a la zona de ponent del Solsonès, avala per a època republicana un control del Prepirineu a través de les valls que penetren els altiplans del Solsonès a partir d'aquestes línies que van de ponent a orient. El mateix passa amb jaciments ibèrics a l'òrbita del Berguedà, com el Turó del Verdaguier (Montclar), Capolat o Serrat dels Tres Hereus (Casserres), que poblen i donen continuïtat un territori sense disrupcions importants. La falta de recerca arqueològica en aquesta comarca per al període ibèric fa que Sant Miquel de Sorba, a un extrem de la comarca, llindant amb Bages

i Solsonès, segueixi essent el jaciment més important.

Igual d'indefinitos que els camins i l'orografia de la terra baixa d'altiplà, semblen els límits de l'antiga Lacetània, poble de l'àrea central catalana. Apareixen citats per primera vegada a les fonts antigues a partir dels primers temps de la romanització. Alguns autors plantegen l'interès d'estudiar aquest poble a partir del 195 aC, per observar quins moviments fan en el context bèl·lic del moment i tenint en compte els referents històrics del *Municipium Iessonensis* (Guissona) i el *Municipium Sigarrensis* (Prats de Rei) (López, 1986: 21). Ja abans Tit Livi els esmenta entre els pobles sotmesos per Anníbal després de creuar l'Ebre el 218 aC (Livi, *Ab Urbe Condita*, 21, 23).

Ja és imprecís el mateix etnònim, per l'homofonia amb altres etnònims com laietans i iacetans (Sanmartí i Santacana, 2005: 37). Això justifica l'intent, ja exposat per Tarradell (Fernàndez, 1987: 34), d'ajuntar el poble lacetà amb el poble

laietà. Pere Bosch Gimpera creu que hi ha moltes semblances entre laietans i lace-tans, tot i que cada tribu té un territori molt definit. D'altra banda, el mateix autor exposa de forma molt interessant que les ocupacions superiors de Castellvell i Sorba s'assimilen més a les tribus costaneres que no pas els estrats més antics, marcant una evolució i canvi de tendència del territori entre els segles IV-III aC (Fernández, 1987: 34). Tot això fa pensar que Ptolomeu comet un error i els lacetans són confosos, per una mala redacció, amb els iacetans (*Geographia*, 2, 6, 71).

La bibliografia els situa tradicionalment en quatre comarques centrals, tot i que en algunes parcialment, del Solsonès, la Segarra, el Bages i l'Anoia. Com diuen altres és un poble amb clara vocació interiorista (López, 1986: 21), en un territori comprès entre les comarques orientals barcelonines i les occidentals lleidatanes. Malgrat no saber els límits exactes, les fonts antigues els situen entre altres pobles que serveixen per fer de delimitadors, ilergets, ausetans i laietans. El límit pel nord dels lacetans ja ve marcat pels Pirineus també en les fonts antigues (Livi, *Ab Urbe Condita*, 21, 23, 2; Salusti, *Historia*, 2, 98, 5; Plini el Vell, *Naturalis Historia*, 3, 4, 22) (Sanmartí i Santacana, 2005: 37). Els límits exteriors semblen ubicar-se, tot i la manca d'investigació arqueològica, per l'oest amb la capital de la Segarra, Cervera, i Guissona, estenent-se fins a la Panadella, llindant amb el poble ilerget. L'important jaciment del Molí d'Espígol (Tornabous) és considerat un poblat que marca aquesta frontera occidental (Pérez, 2000: 201). Ptolomeu cita diverses localitats lacetanes (2, 6, 62), entre les quals es troba *Iesso*, que cal identificar amb l'actual Guissona, marcant per tant també el límit est de la zona ilergeta,

igual que dèiem del Molí de l'Espígol (Pérez, 2000: 201). La partició d'aigües entre els cursos tributaris del Segre i els del Llobregat, marquen una zona de partició clara al coll de la Panadella, separant la zona de l'Anoia de la baixa Segarra, potser més dins l'òrbita del món ilerget (Pérez, 2010: 16). *Sicarra*, citada també per Ptolomeu, podria ser un dels indrets importants de control d'aquest límit. Al sud, la serra d'Ancosa, amb elevacions fins al mil metres, pot fer de barrera separadora amb les actuals comarques de l'Alt Penedès i Alt Camp, llindant amb els pobles cesserà. Per l'est, fins a la zona de Montmajor (Berguedà) i Manresa (Bages), El Bruc i Montserrat, llindant tant amb bargusis com a laietans. Finalment, les serres de Pinós i el Lluçanès els separen dels ausetans.

## 2. Antecedents de la recerca

La recerca arqueològica de la cultura ibèrica en aquesta zona destaca per ser una de les més antigues de Catalunya. En aquest sentit cal destacar la ingent tasca efectuada per Mn. Joan Serra i Vilaró, qui, entre 1915 i 1925 realitza un seguit d'excavacions en extensió a diversos jaciments. En concret, en Mn. Serra Vilaró dugué a terme l'excavació i publicació, entre altres jaciments de la zona, de tres assentaments ibèrics molt destacats: el del Castellvell a Olius, tot just a tocar del nucli urbà de Solsona (Serra Vilaró, 1920), el d'Anseresa, també dins del terme d'Olius (Serra Vilaró, 1921), i el de St. Miquel de Sorba, a Montmajor, just dins dels límits més occidentals de la comarca del Berguedà (Serra Vilaró, 1922).

A partir de 1925 s'obre un gran període de gairebé 50 anys sense que es pro-

dueixen intervencions continuades d'una certa entitat, més enllà de troballes esporàdiques. No és fins als anys 70 quan el Dr. Miquel Cura i Morera reprèn amb força l'estudi de la cultura ibèrica a la zona, fent, d'entrada, una revisió dels materials arqueològics provinents de les antigues excavacions d'en Serra Vilaró, a més de diversos estudis de caràcter territorial i algunes intervencions arqueològiques puntuals (Cura, 1976; Cura, 1977). En els treballs d'en Miquel Cura s'inclou també un interès per la zona veïna del Bages, fins aleshores sense gairebé cap tradició de recerca sobre el període protohistòric, en contrast absolut amb la comarca del Solsonès. Des d'un principi el centre neuràlgic dels treballs sobre el poblament ibèric en aquesta comarca ha estat el nucli del Cogulló, a Sallent (Cura i Ferran, 1969).

Finalment ens hem de remetre a l'any 1996 (C.E.L.) quan l'equip del Centre d'Estudis Lacetans va iniciar un projecte d'investigació a llarg termini sobre el món ibèric al Solsonès. Des del seu inici, l'any 1996, el programa de recerca del Centre d'Estudis Lacetans ha englobat un seguit d'actuacions de naturalesa diversa. Així, s'ha dut a terme una recollida de tota la informació disponible sobre la dispersió i ubicació dels jaciments d'època ibèrica coneguts a la comarca, documentació contrastada i ampliada mitjançant diverses prospeccions selectives d'aquells sectors més interessants (Chorén, 2005). Aquesta línia de treball s'ha anat eixamplant, amb l'actualització i el tractament d'aquestes dades a partir de sistemes informàtics d'informació geogràfica (Sánchez Bonvehí, 2011).

En paral·lel, la part més gruixuda de l'activitat de la nostra recerca s'ha centrat, des de bon començament, en l'obtenció de noves dades a partir del treball de

camp, amb intervencions continuades d'excavació en extensió realitzades en diversos nuclis amb ocupacions protohistòriques de la comarca. La voluntat ha estat sempre la d'anar actuant successivament en assentaments pertanyents a una variada tipologia d'assentaments (quant a la seva estructura, dimensions i funcionalitat) amb l'objecte d'obtenir un quadre el més complet i representatiu possible del poblament ibèric de la zona. Les tasques d'excavació del C.E.L. s'inicien en els jaciments del Camp dels Moros de la Codina (Pinell) en 1996, i de Sant Esteve (Olius) l'any 1998. Un cop finalitzades les intervencions en aquests dos jaciments i a la llum dels resultats obtinguts, vam iniciar una nova fase d'excavacions a altres assentaments ibèrics. Així, vam procedir a reprendre l'excavació dels tres jaciments excavats extensivament per Mn. Serra Vilaró a principis del segle xx: els de Castellvell (Olius, Solsonès), Sant Miquel de Sorba (Montmajor) i, més recentment, el d'Anseresa (Olius).

### 3. Evidència dels nuclis ibèrics solsonins i bergistans que documenten ocupació durant el segle III aC

#### 3.1. *Sant Miquel de Sorba (Montmajor)*

El jaciment pren el nom de l'ermita consagrada a Sant Miquel (ss. x-xi) situada dalt d'un turó que domina el pas del riu Aiguadora, afluent del Cardener. En concret és un nucli ubicat estratègicament sobre l'eix Aiguadora-Cardener, principal via de comunicació entre la costa central catalana i el Pre-Pirineu des de temps antics.

Sant Miquel de Sorba va ser excavat als anys 20 per Mossèn Serra Vilaró, entrant així al grup de jaciments clàssics de

l'arqueologia ibèrica catalana de la primera meitat de segle XX (Serra Vilaró, 1922). Serra Vilaró va excavar la plataforma superior del turó i va descriure la troballa d'una zona d'hàbitat relacionada amb cent seixanta-tres sitges, conjuntament amb el que ell defineix com «estructures singulars», sense cronologies exactes. En relació amb aquestes estructures els materials trobats aporten un arc cronològic que va des del període preibèric fins a la fase romana (Serra Vilaró, 1922).

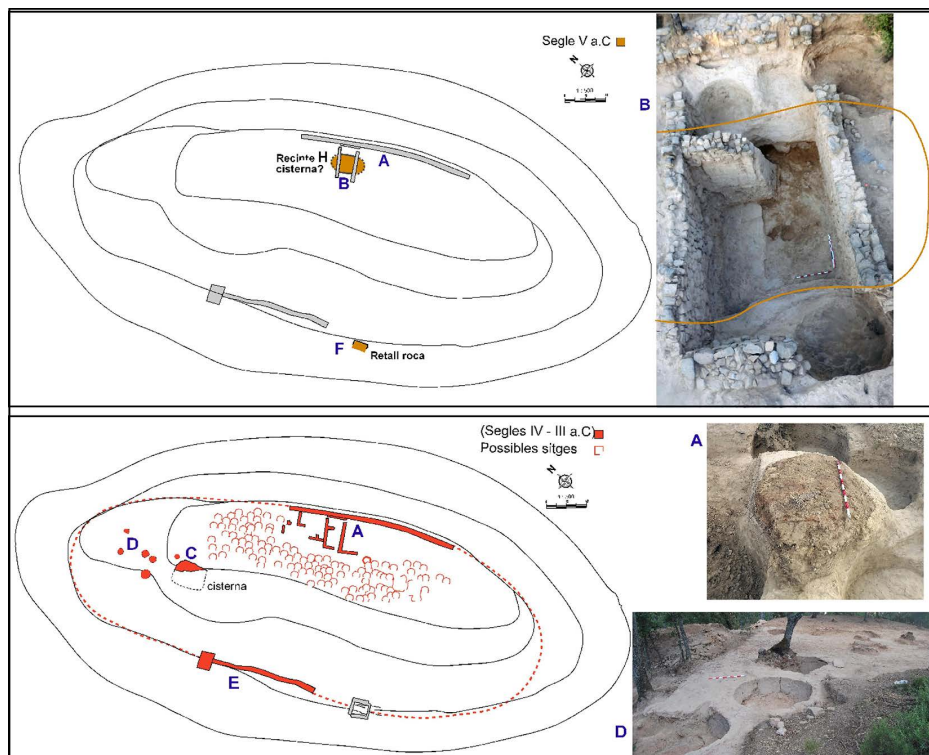
Les tasques arqueològiques dutes a terme pel Centre d'Estudis Lacetans a partir del 2010 han documentat una extensió major del jaciment, amb restes en els vessants del turó en successives terrasses, així com l'existència de diferents moments d'ocupació. D'entrada s'ha constatat que, la fase més antiga del jaciment es correspon al període del Bronze Final-Primer Ferro. L'erosió del turó i la superposició d'estructures posteriors han provocat que aquesta fase es conservi de forma molt precària. En concret, s'han descobert només quatre estructures (tres cubetes i part d'un paviment), que es troben disperses en diferents àrees i terrasses del turó.

Tot seguit s'ha documentat una fase d'ocupació del segle V aC, en la que es faria efectiva la construcció d'un nucli fortificat (Morer et al., 2020). Això s'ha visualitzat a partir de la troballa de dos trams de muralla paral·lels, ubicats en els costats llargs oposats del cim del turó (figura 2). El tram oest disposaria d'una torre buida quadrangular i una segona probable, en aquest cas massissa. Associat a aquest moment inicial de l'*oppidum* fortificat tant sol s'ha documentat un gran retall realitzat al geològic de forma rectangular, amb uns 11 metres de llargada, 6 d'amplària i 2,5 de profunditat. Es tractaria d'una

gran cisterna per l'emmagatzematge d'una important reserva hídrica. Fins al moment actual no s'ha pogut documentar cap estructura de l'hàbitat corresponent a la fase del segle V aC, amb tota probabilitat afectada per un gran rebaix practicat en època romana republicana.

A finals del segle V aC, la cisterna és amortitzada i al damunt es construeixen una sèrie de recintes adossats a la muralla que formen una bateria de cases en funcionament durant els segles IV i III aC (Asensio et al., 2019). També, s'ha detectat la construcció d'una nova cisterna a l'extrem nord-oest del poblat, de la que només s'ha trobat un dels seus angles, donat que serà retallada per la construcció d'una tercera cisterna, d'època romano-republicana. Tot i això, el fragment conservat permet afirmar que es tractaria d'una cisterna molt similar a la del segle V aC.

Mossèn Serra Vilaró documenta un gran camp de sitges, format per cent seixanta-tres sitges concentrades molt densament a la plataforma superior del turó. El problema és que la publicació no aporta dades precises sobre la seva cronologia, mentre que els materials procedents d'aquesta intervenció dipositats al Museu Diocesà de Solsona es troben unificats en un sol conjunt on es troben representades totes les fases del jaciment, sense referència de procedència estratigràfica o topogràfica de cap mena. En la represa recent de les excavacions es van poder localitzar i excavar un petit grup de sitges situades en una àrea al nord de l'ermita que no havia estat afectada per la intervenció de Mossèn Serra Vilaró. Dos terços d'aquestes estructures van donar una cronologia del segle III aC i la resta eren d'època romana republicana. Una extrapolació prenent com a referència les cent seixanta-tres sit-



**Figura 2.** Plantes generals del nucli de Sant Miquel de Sorba, amb la seva evolució entre els segles v i el III aC.

ges documentades per Mossèn Serra Vilaró proporciona una estimació de cent deu sitges pertanyents a aquesta fase avançada del període ibèric ple (Asensio et al., 2019) (figura 2).

Quant a l'hàbitat hi ha molts indicis que ens permeten considerar que l'hàbitat construït a finals del segle v aC tindria una continuïtat durant el segle III aC. En concret, l'excavació del testimoni deixat per Mossèn Serra Vilaró en el centre d'un dels recintes ha permès documentar tres remodelacions successives de l'hàbitat, amb la troballa de tres paviments, dues llars i diversos forats de pal. Per altra banda la seva amortització es produiria als

volts del 200 aC, atès el fet que els murs de la bateria d'habitatges apareixen sovint escapçats, però sempre i exclusivament per sitges amortitzades en els segles II-I aC. En el cas de l'angle de la cisterna destruïda per la nova d'època romana republicana sí que ha estat possible documentar un estrat de rebliment que confirma la seva amortització en una data d'entorn el 200 aC. D'acord amb aquestes evidències, cal concloure que el nucli fortificat de Sant Miquel de Sorba, existent des del segle v aC, modifica sensiblement la seva naturalesa durant el segle III aC, en adquirir la funció d'un gran camp de sitges, essent aquesta la característica definitiva

d'aquest moment (Asensio et al., 2019). Cal dir que en el període ibèric tardà o romà republicà (segles II-I aC) es produeix una darrera transformació important de l'estructura del nucli, amb una nova cisterna i un nou sistema defensiu, més extens i reforçat que l'anterior, com a components més destacables.

### 3.2. *El Castellvell (Olius)*

El complex del Castellvell està format per dos turons separats per un petit coll. En el turó més oriental es troben avui dia les restes de l'antic castell, el seu cementiri i l'església. En el turó més occidental es troba el poblat ibèric del Castellvell. L'infatigable Mn. Serra Vilaró va obrir en extensió tot el cim del turó i va realitzar deficients sondejos aleatoris. En aquest treball Serra Vilaró reconeix una estratigrafia amb tres períodes d'ocupació: des d'un hàbitat on abunden les ceràmiques obrades a mà, passant per una fase intermèdia del període ibèric i finalment, una fase de romanització, molt destruïda pels conreus (Serra Vilaró, 1920). Els treballs d'excavació no es reprenen fins que la secció d'arqueologia del Centre d'Estudis Lacetans hi tornarà a intervenir a partir de l'any 2007, mantenint-se de manera ininterrompuda fins a l'actualitat.

La ubicació de l'assentament és idònia, dalt d'un turó elevat, amb una situació estratègica que es veu corroborada per la persistència de la seva ocupació, que arriba fins a època medieval i moderna. Precisament l'existència d'una potent fase medieval, (no identificada per Mn. Serra Vilaró) a la qual pertanyen un nombre important d'estructures muràries (les de millor factura i també les restes visibles de l'emblemàtica cisterna del Castellvell) comporta unes superposicions constants i

una complexa seqüència estratigràfica que dificulta el registre en extensió de la fase protohistòrica d'aquest assentament.

La fase més antiga del nucli del Castellvell (Olius) es caracteritza per ser una fàcies de nivells i estructures associades exclusivament a ceràmiques a mà, que ja havia estat identificada en les excavacions antigues d'en Serra Vilaró (Serra Vilaró, 1920) i que, ha estat documentada de manera molt més extensa en la represa de les excavacions realitzades dins del projecte de C.E.L. (Asensio et al., 2014). Les estructures més antigues corresponen a una agrupació de nou sitges que apareixen amortitzades i tallades per la construcció d'un nucli d'hàbitat posterior, un poblat estable d'arquitectura en pedra i estructura urbana. El mobiliari ceràmic recuperat en aquests contextos més antics del poblat del Castellvell podria situar-se en un context de primera edat del ferro avançat, tal vegada dins del segle VII aC.

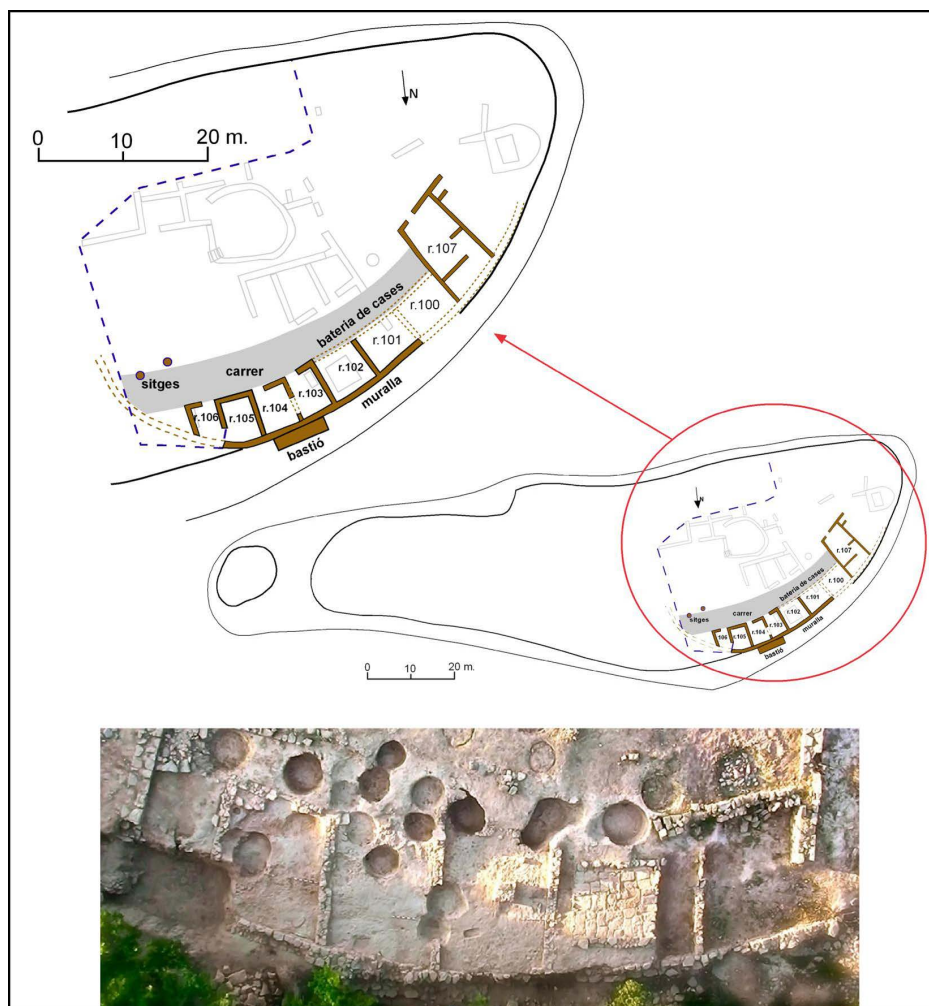
D'aquest nucli tant sol s'ha localitzat una part del seu flanc septentrional; la resta de l'àrea d'aquest sector del turó o encara queda fora de la zona destapada o apareix ocupada per múltiples construccions de les intenses ocupacions posteriors (sobretot, romana-republicana i medieval). En qualsevol cas, tot sembla indicar que consisteix en el prototípic assentament amb l'estructura urbana més bàsica, format per un mur de tanca perimetral i possiblement una única bateria de cases adossades a la tanca, més un espai obert al centre. El mur perimetral és una estructura consistent, de 80 cm de gruix, del que es conserva un tram d'uns 50 metres de llargada que va resseguint la vora del turó. Disposa d'un bastió molt simple, rectangular de pedra massissa, de 6 metres de llargada, que reforça la muralla doblant el seu gruix en aquest punt (tal



vegada, una reparació per apuntalar un tram inestable). És important ressenyar que a l'extrem est del tram de muralla destapat sembla que es dona una inflexió de la seva trajectòria, girant cap al centre del turó. Això apuntaria que el poblat fortificat s'estenia només per la meitat occi-

dental del cim del turó del Castellvell, fet que permet estimar-li unes dimensions modestes, d'uns 3000 m<sup>2</sup> aproximadament (figura 3).

Pel que fa a la bateria d'edificis adossats en el tram destapat semblen definir-se, ara per ara, un total de vuit unitats



**Figura 3.** Plantes i fotografia aèria del nucli del Castellvell en el període ibèric antic i ibèric ple (segles VI al III aC).

constructives, que semblen correspondre totes a unitats domèstiques diferents. Les set primeres són d'un model molt similar, formades per àmbits únics de planta rectangular o trapezoidal poc allargada, de dimensions sempre modestes, d'entre 20 i 30 m<sup>2</sup> de superfície mitjana. L'edifici més occidental, l'edifici 107, respon a una construcció clarament preminent, donat que és molt més gran (el doble de solar) i complexa (amb tres subdivisions internes) que la resta. Poc més es pot precisar, ja que encara està en curs d'excavació. Del grup d'edificis contigus identificats a hores d'ara quatre han estat excavats fins a roca. Presenten una porta a la cara sud, el que seria la façana que donaria a l'espai obert o carrer central de l'assentament. Quant a agençament intern, han proporcionat llars de foc i disposen d'una llosa en posició central, amb tota seguretat la base d'un pilar de fusta. Cal destacar la presència de banquetes i raconeres. De fet, en una banqueteta de pedres i fang, s'hi va identificar una fossa retallada en la seva estructura que contenia una inhumació infantil. És un dipòsit que de manera infreqüent presenta un vas ceràmic que, retallat per la meitat, cobria les restes íntegres d'un infant de sexe femení, d'entre un i dos mesos de vida. De fet, les altres dues cases millor conservades, aquelles on ha estat possible documentar la totalitat de la superfície interna, també han proporcionat un enterrament infantil cadascuna, en aquests casos sota els respectius paviments i ubicats en un dels angles de la part posterior del recinte. És interessant destacar la intensitat d'aquesta pràctica en l'horitzó pre-ibèric del Castellvell, que a hores d'ara presenta l'evidència d'un enterrament per habitatge, fet que coincideix, per exemple, amb una densitat també molt alta en les cases de la fase

fundacional, de primera edat de ferro, de la fortalesa dels Vilars d'Arbeca.

Durant el període ibèric antic (segles VI-V aC) es documenta una total continuïtat respecte de la fase precedent, ja que tan sols s'observa la refacció de les pavimentacions de les cases preexistents, sense canvis estructurals significatius. Pràcticament totes les cases excavades fins ara han proporcionat un sol amortitzat per nivells pertanyents a la fase ibèrica antiga. Aquesta atribució és possible gràcies a la presència, al costat de les majoritàries ceràmiques a mà, d'un nombre molt reduït però constant de ceràmiques a torn de la típica fàcies ibèrica antiga. En aquests paviments, com és lògic, hi ha canvis en els agençaments interns. Desapareixen les bases de pedra en posició central dels paviments fundacionals i el que trobem és la presència sistemàtica de llars de foc, fet que certifica la interpretació de cadascun dels recintes com a unitats domèstiques diferenciades. Les llars apareixen en ubicacions diferents, en posició més o menys central o a tocar d'alguna de les parets, a més d'alguna banqueteta de terra, sempre adossades a les parets.

Durant el període ibèric ple (segles IV-III aC) tot apunta que el nucli manté aquest comportament de gran estabilitat (figura 3). Així, en dos dels habitatges (cases 101 i 103) per damunt dels paviments del període ibèric antic apareixen noves pavimentacions, les més recents conservades, ara associades a contextos que han proporcionat, com a material amb més significació cronològica, ceràmiques àtiques del segle IV aC. La seqüència en aquest sector del jaciment queda escapçada en aquest punt, greument afectada per la superposició d'estructures posteriors, bàsicament sitges ro-

mano-republicanes i murs medievals, de moments en què l'antic vilatge ibèric fortificat ja està amortitzat. La identificació d'algunes sitges amortitzades en el segle III aC ens fan pensar que el poblat es manté en funcionament durant aquesta centúria, fins que en el segle II aC es constata una modificació profunda de la naturalesa i funció de l'ocupació del lloc, en aquests moments molt estretament vinculada a la implantació romana a la zona (Asensio et al., 2014).

### 3.3. Sant Esteve (Olius)

Entre els anys 1998 i 2007 la secció d'arqueologia del CEL va dur a terme els treballs arqueològics en el jaciment de Sant Esteve d'Olius (Olius, Solsonès),<sup>5</sup> ubicat dalt d'un cingle als peus del qual passa el riu Cardener, la principal via de comunicació de tota aquesta contrada. La confluència de la petita riera de Sant Joan fa que aquest indret presenti l'aparència d'un petit turó flanquejat per dos cursos d'aigua. Malgrat que aquesta ubicació en alt no es pot dir que el jaciment gaudeixi d'una posició dominant respecte l'entorn immediat, ja que els serrats que l'envolten assoleixen tots ells cotes força més elevades.

La seva plataforma superior és de forma allargassada i ovalada, amb uns 7000 m<sup>2</sup> de superfície dels quals aproximadament un 20% estan ocupats per edificacions medievals o modernes (església i rectoria de Sant Esteve a més de la casa

i pati de les antigues escoles d'Olius). En l'espai restant, sense construccions, s'ha intervingut obrint en extensió tres sectors diferents, ben espaiats un de l'altra. Tan sols a la Zona 1, a l'extrem oest del turó, han aparegut estructures d'hàbitat i també les primeres sitges. La Zona 2, al límit oest del turó, i la Zona 3, a l'extrem nord, només han proporcionat sitges, que apareixen en gran nombre i amb una notable densitat (figura 4). En definitiva, aquesta plataforma, en el moment ibèric, fou ocupada per un gran camp de sitges fortificat (si més no per una muralla a la part oest) amb un petit nucli d'hàbitat localitzat a la mateixa zona oest. En aquest sentit, el jaciment s'adscriu perfectament al tipus d'assentament definit com a nuclis d'activitats econòmiques especialitzades (Asensio et al., 1998).

El més destacat de les estructures constructives documentades a la Zona 1 és un potent mur de tanca localitzat al llarg de tot l'extrem occidental del turó. Un parell de metres més enllà del gir del mur vers l'est, seguint la topografia natural, es perd la seva traça. Sorprenentment aquest mur de tanca arrenca des de la base mateixa del turó, revestint el vessant com succeeix amb els murs de terrassa, de manera que hi ha un desnivell de més de quatre metres entre la base d'aquesta estructura i el punt de contacte amb les parets dels àmbits que es lliuraven a la seva cara interna. La llargada conservada és de poc més de 50 metres, presentant una amplada que oscil·la entre els 1,10 metres

5. De fet, es tracta d'un indret ben conegut, ja que l'església de Sant Esteve, del segle XI, és una obra cabdal del romànic al Solsonès raó per la qual actualment aquest monument és el centre turístic més visitat de la comarca. Precisament la voluntat municipal d'ampliar una zona d'aparcament de vehicles en els camps adjacents al temple romànic va motivar una primera prospecció arqueològica. Aquesta intervenció va comportar la descoberta de restes d'època ibèrica, fet no esperat tot i que Mn. Joan Serra i Vilaró ja esmentava el jaciment del puig de Sant Esteve d'Olius entre les diverses estacions amb ceràmica ibèrica pintada (Serra Vilaró, 1921: 27).

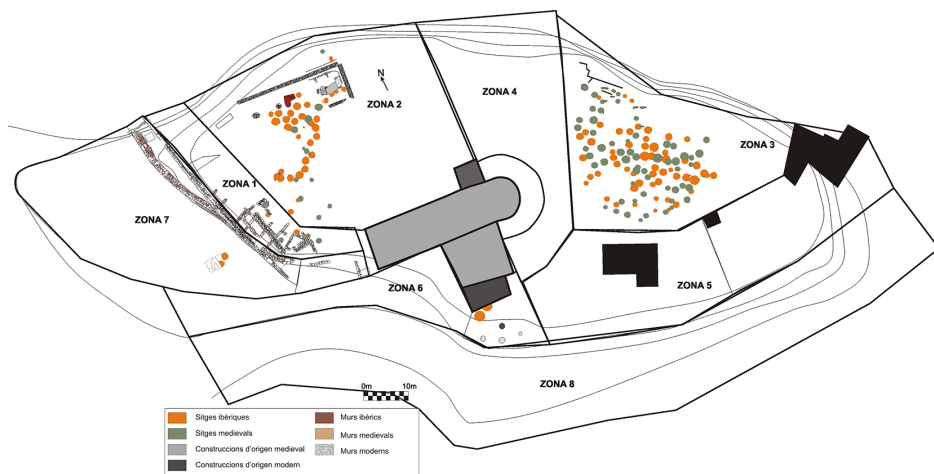


Figura 4. Planta general del nucli especialitzat de Sant Esteve d'Olius, en el segle III aC.

de la major part del tram central i els 1,60 metres del segment septentrional, el més proper al cingle del Cardener.

A la superfície superior del turó és on es conserven, de forma molt precària, les traces d'una bateria de recintes adossats. A partir del nombre de murs transversals i les restes de paviments localitzats es poden comptabilitzar un mínim de nou àmbits consecutius (de sud a nord, Recintes C, O, F, E, A, M, N, J, K i L). La majoria presenten llar de foc, a més d'altres agençaments interns com ara un forn metallúrgic al recinte A i un sacrifici d'ovicàprid i un enterrament infantil sota el paviment del recinte H. Ara bé, a partir de la planta conservada (figura 5) és molt difícil precisar els límits i estructura interna dels diferents habitatges. Tan aviat podríem interpretar que tot el conjunt forma part d'una o dues cases grans i complexes<sup>6</sup> com que

es tracta d'un seguit de cases simples adossades, amb un únic àmbit de planta rectangular amb subdivisions internes.<sup>7</sup>

En aquest conjunt d'edificacions puntualment es constata l'existència de reformes constructives internes, amb algunes repavimentacions dels sols i un cas de substitució de paret mitgera i canvi d'ubicació de les llars de foc, sigui com sigui sempre dins la segona meitat del segle III aC. En canvi, el bastiment del Recinte B, un petit àmbit quadrangular amb llar central, respon clarament a una fase constructiva diferent, posterior a la de la bateria principal adossada al mur de tanca. De fet, l'abandonament del recinte B és l'únic que dóna una cronologia de mitjans de segle II aC, una mica posterior a l'amortització tant del bloc principal d'habitatges com de la gran majoria de sitges, situable vers el 200 aC.

6. A l'estil de les ben conegudes del Mas Castellar de Pontós (Pons et al., 2002).

7. D'aquestes llargues bateries de cases simples coneixem una gran quantitat d'exemples, des del més proper en el nucli d'Anseresa (Olius, Solsones) (Serra Vilaró, 1921) fins al més paradigmàtic del Puig Castellar (Santa Coloma de Gramenet) (Ferrer i Rigo, 2003).

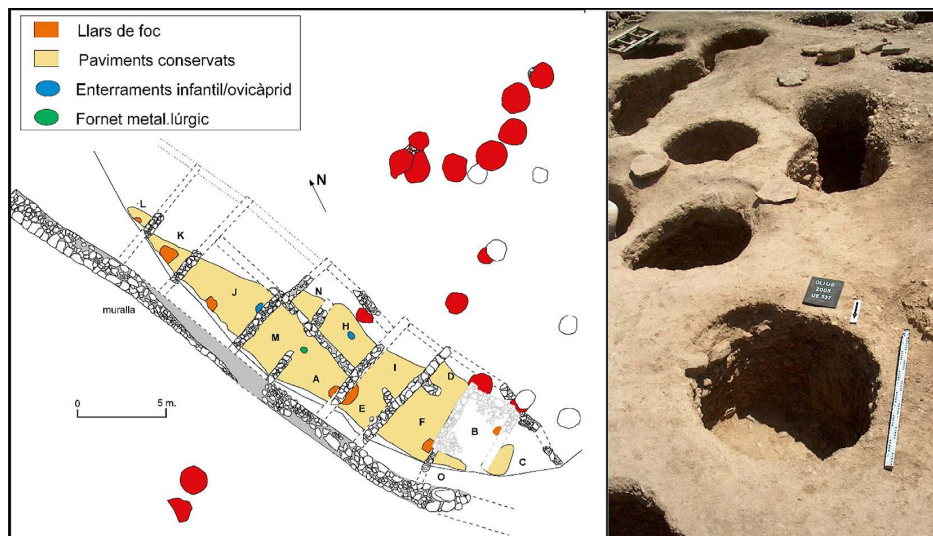


Figura 5. Planta de detall del sector d'habitatge del nucli especialitzat de Sant Esteve d'Olius i fotografia de les concentracions de sitges del segle III aC.

Els nivells més antics d'aquest sector són uns potents abocaments que apareixen per sota dels paviments de la bateria d'habitatges, seguint el vessant occidental del turó. És un reompliment necessari per anivellar el terreny, omplint l'espai que resta entre la base del mur de terrassa i el cim del turó. Aquests estrats han proporcionat una datació de primera meitat o mitjans del segle III aC. També serien d'aquest moment les tres sitges ibèriques localitzades a la Zona 1, totes elles situades per sota d'alguns dels murs de la bateria d'habitatges i, per tant, igualment anteriors a la seva construcció. Cal dir que unes poques sitges de les Zones 2 i 3 també es podrien datar d'aquesta fase inicial de l'ocupació ibèrica. Aquesta data d'entre el 300 i 250 aC seria la de l'inici de l'ocupació antiga de l'establiment ibèric de Sant Esteve d'Olius. Per tot això es conclou que en el moment de construcció del mur de tanca i bateria d'habitatges, en

ple segle III aC, ja existeix una ocupació ibèrica al cim del turó, evidenciada per les esmentades sitges de la Zona 1. La naturalesa i entitat d'aquesta ocupació inicial és impossible d'avaluar. Tot just construïda la zona d'habitatges es devia iniciar l'habilitació de la resta de superfície del turó com a àrea especialitzada en l'emmagatzematge d'importantes quantitats d'excedents cerealístics, amb la construcció i ús d'un elevat nombre de sitges.

Dins de la mateixa Zona 1, a uns deu metres de la vora de la plataforma, deixen d'aparèixer restes de murs i, poc més enllà, comencen a documentar-se les primeres agrupacions de sitges (figura 5). L'evidència de les zones 2 i 3 mostra que la resta de la superfície del turó estava ocupada íntegrament per aquestes estructures subterrànies d'emmagatzematge o sitges. A jutjar per la densitat en què apareixen per tot arreu on s'ha excavat sembla difícil concebre la seva coexistència

amb estructures d'hàbitat. A més de les dues grans àrees excavades en extensió plenes de sitges, les anomenades Zona 2 (trenta-dues sitges ibèriques) i Zona 3 (cinquanta-quatre sitges ibèriques), cal esmentar la recent documentació de dues sitges ibèriques a l'anomenada Zona 6, prop del límit de la cara sud del turó. Aquesta troballa és important, ja que pot ser indicatiu del fet que en època ibèrica les sitges s'estenien per la superfície màxima del cim del turó.

El primer que cal remarcar és el fet que a tots tres sectors excavats en extensió apareixen sitges reomplertes amb abocaments datades tant d'època ibèrica com d'època medieval. En total s'han excavat un total de noranta-tres estructures sense cap mena de dubte situables en època ibèrica, a més de setanta-vuit sitges més amb amortitzacions d'època medieval. La majoria de les sitges del jaciment presenta un grau d'arrasament notable, de manera que tan sols es conserva la meitat de l'estructura o, en el millor dels casos, els dos terços inferiors. En general, la majoria presenten unes mides molt homogènies, al voltant d'1 o 1,5 metres de fondària conservada per 1,20 cm de diàmetre màxim, aquest gairebé sempre situat en el fons pla de l'estructura. El càlcul fet a partir del nombre de sitges ibèriques aparegudes a les Zones 2 i 3, amb l'extensió teòrica d'aquesta densitat a la resta de la superfície del turó, ens proporciona una estimació dels volts de tres-centes estructures. La gran majoria hauria estat en funcionament en un període de temps relativament curt, que com a màxim cal situar entre el 220 i el 190 aC, aproximadament. Aquesta seria l'època de màxim apogeu de la comunitat ibèrica establerta en aquest indret de Sant Esteve d'Olius. L'amortització del barri d'habitatges

coincideix amb la de la gran majoria de sitges d'època ibèrica i es situa en una data molt recurrent en el registre arqueològic d'època ibèrica a Catalunya: als volts del 200 aC, sens dubte com a conseqüència directa dels coneguts esdeveniments bèl·lics vinculats a l'inici de la presència romana a la zona (ja sigui la Segona Guerra Púnica o les posteriors campanyes repressives del Cònsol Cató).

#### 4. Altres jaciments ibèrics del Solsonès i el Bages amb evidència d'ocupació al segle III aC

##### 4.1. *Camp dels Moros de la Codina (Pinell)*

Durant les campanyes d'excavacions al Camp dels Moros de la Codina s'ha documentat l'ocupació en aquest indret d'un assentament ibèric especialitzat en la metal·lúrgia del ferro que, tal vegada, podríem situar-lo també en el segle III aC. En efecte, al vessant sud del camp, fora de la vila fortificada medieval i per sota del sector de necròpolis, s'ha excavat el que seria una mina a cel obert per a l'extracció d'argiles riques en hidròxid de ferro. Les úniques estructures ibèriques localitzades estan formades per un gran retall irregular d'uns 50 m<sup>2</sup> envoltat per un conjunt de cubetes i retalls diversos amortitzats durant el segle II aC. No obstant això els materials ibèrics recuperats en aquest assentament marquen a la zona una ocupació ibèrica entre els segles V i III aC (Asensio et al., 2002).

##### 4.2. *Estació del Solà I*

Serra Vilaró va excavar, als anys vint del segle XX, un seguit de cistes neolítiques al

llarg del vessant on es troba aquest indret. En la seva obra indica la presència de ceràmica ibèrica pintada i romana, a part d'una ara (Serra Vilaró, 1927).

#### 4.3. *Cal Tuta de les Hortes (Cardona)*

Durant les prospeccions realitzades el 1991 es van localitzar sis fragments de ceràmica ibèrica oxidada, entre ells un fragment de coll de cigne, i un fragment de Campaniana A. Segons el poc repertori ceràmic es podria situar aquest jaciment entre el segle III i II aC (Juan i Solé, 1994).

#### 4.4. *La Roqueta V (Cardona)*

La Roqueta V és un jaciment conegut gràcies a la troballa de restes ceràmiques disperses en superfície durant la prospecció realitzada l'any 1991 (Juan i Solé, 1994). El material ceràmic és el següent: un fragment de ceràmica comuna ibèrica reduïda i setze d'oxidada. El propietari de la Roqueta va trobar al voltant de la Masia un fragment de Campaniana A, a més a més de vint pedres de molí manual.

#### 4.5. *El Jovellar (Cardona)*

Durant les prospeccions arqueològiques realitzades a principis dels anys 90 al municipi de Cardona, aquest indret també va ser prospectat. S'hi trobaren restes materials pertanyents al període ibèric i romà: set fragments de ceràmica ibèrica oxidada i un fragment de l'anomenada ceràmica ibèrica en pasta *sandwich*. També s'hi trobà un fragment de Campaniana A i ceràmica comuna romana, exactament un fragment informe d'una peça de grans dimensions. Podria estar relacionat amb l'hàbitat romà i ibèric de la Roqueta, situat a l'oest d'aquests camps (Solé et al., 1992).

#### 4.6. *Castell de Cardona*

S'hi han realitzat diverses actuacions arqueològiques de neteja i d'excavació arqueològica. La primera d'aquestes és a càrrec de Mn. Serra Vilaró a principis dels anys vint del segle passat. La següent és la prospecció arqueològica del turó dins el projecte de prospecció de tot el municipi de Cardona. Altres actuacions posteriors han estat relacionades amb la neteja i consolidació de determinats àmbits del Castell. Una d'aquestes, la realitzada durant el 2007, va permetre trobar dues estructures pertanyents al període ibèric (Arcos i Vila, 2007). Pel que fa al material arqueològic, s'ha trobat tant al vessant nord com sud de la capçalera de Sant Vicenç (aquest últim pertanyent a Cal Pinsota), segurament provinent de material esclavissat de la part alta del turó. El material és el següent: tres fragments de ceràmica a mà (un de reduïda, un d'oxidada i un de bescuita), més vint fragments de ceràmica comuna ibèrica oxidada (entre ells un fons pla) i un fragment de ceràmica ibèrica oxidada amb dibuix de palmera pintada amb òxid de ferro. Serra Vilaró diu que hi trobà formes relacionades amb càlats decorats amb cercles concèntrics pintats. També hi ha fragments de Campaniana A, fragments de Campaniana B, un fragment d'àmfora itàlica i tres escòries de ferro. A part, també es van localitzar moles basàltiques per a moldre el gra. (Daura et al., 1995).

Amb aquesta informació, avui dia, és lògic pensar que hi devia haver un assentament ibèric a l'àrea que ens ocupa. Les troballes superficials efectuades a la costa del castell indiquen, que es podria tractar d'un *oppidum* situat al capdamunt del turó, una possibilitat que ja va apuntar Maluquer de Motes (Maluquer de Mo-

tes, 1986) i que va incorporar en els dos grans treballs de síntesi d'arqueologia al Bages (Sánchez, 1987).

#### 4.7. *El Verdaguer (Montclar)*

La informació d'aquest jaciment fou donada per un aficionat. A la plataforma superior d'aquest indret s'hi troba ceràmica ibèrica oxidada i ceràmica romana a partir del segle III aC que, segons l'EGIPCI (fitxa 6441), correspon a vaixel·la de vernís negre. El jaciment presenta concentracions de pedres circulars que indiquen la presència de sitges, i un mur al vessant nord-oest que pot correspondre a una part de la muralla.

### 5. Consideracions finals

Un cop exposada la base documental que ens aporta el registre arqueològic disponible, podem passar a exposar un seguit de consideracions finals sobre l'estructura del poblament ibèric al Solsonès en temps d'Anníbal. Durant el segle III aC es constata com el poblament ibèric a la zona, manté una tendència a l'alça, tant a nivell quantitatiu, en relació amb el nombre absolut d'assentaments existents (Chorén, 2005; Sánchez Bonvehí, *inèdit*), com a nivell qualitatiu, especialment pel que fa a la tipologia més diversa dels nuclis de poblament coneguts (figura 6).

La primera consideració a fer, tracta de la diferència en relació amb el poblament de la zona costanera. En aquest sentit, a tota la zona de la Catalunya interior i, particularment, en aquell territori adscrit a l'ètica lacetana, sembla que els nuclis que podrien exercir el paper de capitalitat no arriben a l'extensió urbana de les capitals dels territoris polítics costa-

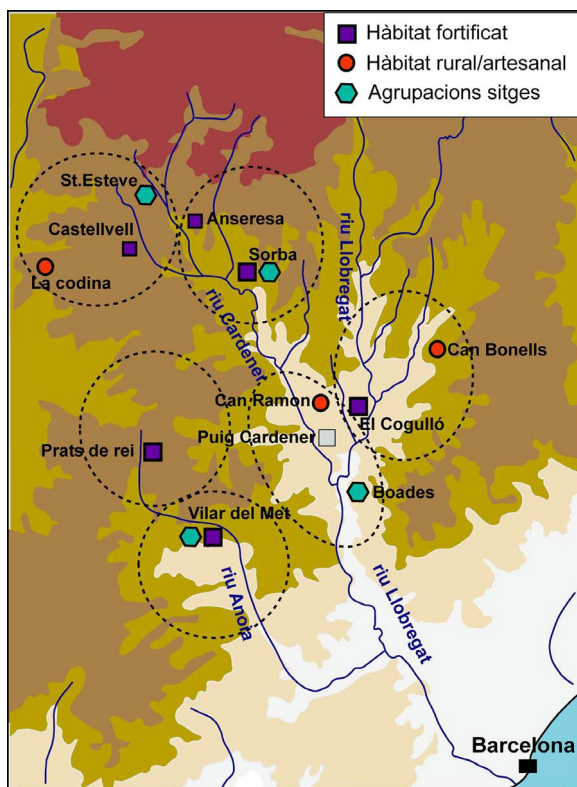
ners, aquells caracteritzats per un sistema estatal centralitzat (amb unes 10 ha d'extensió mínima en el cas dels assentaments de Tarragona, Burriac o Ullastret). Els nuclis de major entitat fins ara coneguts en el sector lacetà del Llobregat/Cardener serien el Cogulló de Sallent (Asensio i Sanchez, 2012) i el de Sant Miquel de Sorba, i, tots dos, presenten unes dimensions que se situen als volts dels 6000 m<sup>2</sup> muralles endins. En tots dos casos es dona una construcció en el segle V aC, ja en la forma de nuclis sòlidament fortificats, es mantenen en funcionament durant el segle III aC i es transformen profundament en la fase de romanització (segles II-I aC). Aquesta categoria de nuclis, ara per ara, pensem que cal interpretar-los com a nuclis de primer ordre, com a centres vertebradors d'uns respectius territoris d'influència. En un nivell inferior de l'estructura jeràrquica del poblament trobem nuclis de menors dimensions i entitat (d'entorn 3000 m<sup>2</sup>), entre els que podem identificar els casos de les viles closes d'Anseresa (abandonada en el segle IV aC) i la del Castellvell, com hem vist molt probablement encara actiu en el segle III aC. Per sota de les diferents categories de nuclis de poblament concentrats i fortificats, cal situar els establiments camperols dispersos de plana, dels que a la zona lacetana podem esmentar els casos de Can Bonells, Cal Tuta, Roqueta V o el Jovellar.

Això correspondria a un territori ètnic lacetà globalment caracteritzat per un alt nivell de fragmentació política. Així, cadascun dels nuclis de primer ordre (tipus Cogulló o Sant Miquel de Sorba i d'altres a hores d'ara desconeguts) i el conjunt de vilatges closos i establiments rurals subordinats, formarien un sistema d'assentaments integrats, amb jerarquitz-



zació interna dins de cada formació, però sense desigualtats significatives entre elles (figura 6). Això s'ha descrit com l'escenari propi d'una organització política territorial de tipus heteràrquic, que seria el marc en què durant l'ibèric ple es desenvolupen també altres territoris de l'interior de l'actual Catalunya com serien el d'ilergetes (Sanmartí, 2010; Bermúdez, 2010), o bé el d'ilercavons (Belarte i Noguera, 2015) i ausetans (Molas, 1993; Ollich et al., 2019). Es tracta, doncs, d'un model clarament diferent al dels sistemes centralitzats assolits pels territoris costaners des d'inicis del període ibèric ple.

Per altre cantó, ja dins del segle III aC, en el Solsonès hi documentem un fenomen diferenciat dels altres territoris ibers de l'interior de l'actual Catalunya: es tracta dels nuclis que presenten un camp de sitges. Aquest peculiar tipus d'assentaments es caracteritzen per un extens camp de sitges associat a un hàbitat de reduïdes dimensions. D'aquests, al Solsonès, hi ha un cas molt clar, el de Sant Esteve d'Olius, al que caldria sumar el de Sant Miquel de Sorba. Tots dos presenten aquests trets distintius durant la fase del segle III aC. L'activitat econòmica que és més evident en aquest tipus d'as-



**Figura 6.** Mapa amb representació de la hipòtesi sobre l'estructura política del territori lacetà en el segle III aC.

sentament és la de l'emmagatzematge d'importants quantitats d'excedent agrícola. Aquesta mena de nuclis estratègics comencen a ser ben coneguts i, fins i tot, freqüents a l'àrea costanera (Mas Castellar de Pontós, Turó del Vent, Turó de la Font de la Canya, etc.) mentre que són, més aviat, excepcionals a la Catalunya interior. De fet, tan sols coneixem dos exemples, precisament els dos esmentats ubicats a l'àrea del Cardener.

Ha estat proposada una explicació per a aquest fenomen que es basa a considerar la integració de les comunitats ibèriques lacetanes en l'estructura econòmica pròpia de les zones costaneres (Asensio et al., 2001; Asensio et al., 2009). La demanda exterior de grans quantitats d'excedent sembla tenir una dinàmica creixent, assolint precisament en el segle III aC les cotes més altes (Burch, 2000: 327). Això podria provocar que des de la costa es cerquin noves terres que s'integrin en aquesta dinàmica i que aportin nou capital en forma d'excedent. L'eix fluvial Llobregat-Cardener ha suposat històricament una fluïda via de comunicació costa-interior, fet que hauria facilitat molt aquesta integració. Així, en aquest segle III aC, el sector meridional de la Laietània, encapçalat per una hipotètica capital situable en el nucli ibèric de Montjuïc (on hi ha el camp de sitges més

potent i impressionant dels fins ara coneguts), i els centres d'acumulació lacetans com els de Sant Esteve o Sant Miquel de Sorba, allunyats més de cent km un de l'altre, podrien ser els dos extrems d'una complexa cadena operativa i, per extensió, podrien pertànyer a una mateixa estructura econòmica.

Són precisament aquestes dades de poblament del segle III aC en aquest territori el que ens ha portat a defensar que, en aquest moment, aquestes zones interiors de les conques altes del Llobregat i Cardener entren a participar d'una dinàmica econòmica promoguda o afavorida des de les formacions polítiques costaneres, especialment des del territori laietà, amb el qual la conca del Llobregat proporciona un vincle geogràfic privilegiat. Aquesta hipotètica col·laboració o activació d'un engranatge i interessos econòmics compartits, podria donar peu a plantejar, només a partir del segle III aC, la possibilitat d'una integració també a nivell polític, fet que podria ser una de les claus que expliquin aquesta aparent manca de contundència, per part de les fonts clàssiques, a l'hora d'individualitzar els termes Lacetans i Laietans, donant peu a la hipòtesi sobre l'homonímia d'ambdós termes, a partir d'una profusa revisió de les fonts escrites antigues de textos grecoromans (Sanchez, 1987; Broch, 2004).

## Referències bibliogràfiques

- ARCOS, R.; VILA, J. (2007). *Memòria de la intervenció arqueològica realitzada a l'exterior de la capçalera de l'església de Sant Vicenç de Cardona*. Memòria inèdita. Barcelona: Departament de Cultura i Mitjans de Comunicació de la Universitat de Barcelona.

- ASENSIO, D.; BELARTE, M.C.; SANMARTÍ, J.; SANTACANA, J. (1998). «Paisatges ibèrics: tipus d'assentaments i formes d'ocupació del territori a la costa central de Catalunya durant el període ibèric ple». A: ARANEGUI, C. (ed.). *Actes del Congrés Internacional: Els Ibers, prínceps d'Occident*. Barcelona: Fundació "La Caixa", 373-385.
- ASENSIO, D.; CARDONA, R.; FERRER, C.; MORER, J.; POU, J. (2001). «Tipus d'assentaments i evolució del poblament ibèric a la Catalunya central (eix Llobregat-Cardener)». A: MARTÍN, A.; PLANA MALLART, R. (eds.). *I Taula Rodona Internacional d'Ullastret: Territori polític i rural durant l'edat del ferro a la Mediterrània occidental, Monografies d'Ullastret, 2*. Barcelona: Museu d'Arqueologia de Catalunya, 183-202.
- (2002). «El jaciment de la Codina (Pinell, Solsonès): un assentament d'època ibèrica, romana i medieval». *Oppidum: revista cultural del Solsonès*, 2, 81-93.
- (2003). «El jaciment ibèric de Sant Esteve d'Olius (Olius, Solsonès): un centre d'acumulació d'excedent agrícola del segle III aC. a la Lacetània». A: GENERA, M. (coord.). *Actes de les Jornades d'Arqueologia i Paleontologia 2000, comarques de Lleida (desembre 2000)*, 1. Barcelona: Generalitat de Catalunya, 253-264.
- ASENSIO, D.; CARDONA, R.; FERRER, C.; MORER, J.; POU, J.; CHOREN, J.; CALDUCH, N. (2008). «L'hàbitat i el camp de sitges ibèric de Sant Esteve d'Olius (Olius, Solsonès): un nucli d'activitats econòmiques especialitzades del segle III aC a la Catalunya interior». *Tribuna d'Arqueologia*, 2007, 149-168.
- ASENSIO, D.; CARDONA, R.; MORER, J.; POU, J.; GIL, B.; CANTERO, F.J.; SÁNCHEZ BONVEHÍ, L. (2014). «Novetats de la recerca en els nuclis lacetans del Castellvell (Olius) i Sant Miquel de Sorba (Montmajor); les campanyes del 2011 al 2013». A: *Actes de les II Jornades d'Arqueologia de la Catalunya Central*. Vic: Generalitat de Catalunya, 104-110.
- (2019). «Seguint les passes de Mossèn Serra Vilaró: novetats sobre l'evolució del poblament ibèric a la Lacetània septentrional a partir de l'activitat arqueològica del Centre d'Estudis Lacetans (1996-2016)». A: *Actes de les III Jornades d'Arqueologia de la Catalunya Central*. Solsona: Generalitat de Catalunya, 44-65.
- ASENSIO, D.; CELA, X.; MIRÓ, C.; MIRÓ, M.T.; REVILLA, V. (2009). «El nucli ibèric de Montjuïc. Les sitges de Magòria o Port». *Quaderns d'Arqueologia i Història de la Ciutat de Barcelona, Quarbis*, 5, 14-85.
- ASENSIO, D.; SÁNCHEZ, E. (2012). «Estat de la recerca en el nucli ibèric del Cogulló (Sallent, Bages). Campanyes 2002-2010». A: *II Jornades d'Arqueologia de la Catalunya Central*. Barcelona: Generalitat de Catalunya, Departament de Cultura, 110-118.
- BELARTE, M.C.; NOGUERA, J. (2015). «Estats sense ciutats? El curs inferior de l'Ebre, el Maestrat i la plana de Castelló a l'edat del ferro». A: BELARTE, M.C.; GARCIA, D.; SANMARTÍ, J. (eds.). *Les estructures socials protohistòriques a la Gàl·lia i Ibèria, VII Reunió Internacional d'Arqueologia de Calafell, Arqueomediterrània*, 14. Barcelona: Universitat de Barcelona, 211-226.
- BERMÚDEZ, X. (2010). «L'Urgell en època ibèrica: deconstruint els Ilergets». *Urtx, Revista d'Humanitats de l'Urgell*, 24, 37-54.
- BROCH, A. (2004). «De l'existència dels lacetans». *Pyrenae*, 35.2, 7-29.
- BURCH, J. (2000). «L'emmagatzematge en sitges durant l'època ibèrica». A: *Actes del XXII Col·loqui Internacional per a l'Estudi de l'Edat del Ferro. Sèrie Monogràfica del Museu d'Arqueologia de Catalunya-Girona*, 18. Girona: Generalitat de Catalunya, 325-332.
- CARDONA, R. (2000). «De vies antigues a camins rals. Revista». *Urtx*, 13, 7-23.
- CASASSAS, Ll. (1993). *Geografia i territori*. Barcelona: Edicions Universitat Barcelona.
- CHORÉN, J. (2005). «Evolució del poblament ibèric en la Catalunya central». A: CANCELO, C.; ESPARZA, A.; BLANCO, A. (eds.). *Bronce Final y Edad del Hierro en la Península Ibérica*. Salamanca: Universidad de Salamanca, Fundación Duques de Soria, 544-564.
- CURA MORERA, M.; FERRÁN, A.M. (1969). «El poblado prerromano de "El Cogulló" (Sallent-Barcelona)». *Pyrenae*, 5, 115-130.

- DAURA, A.; GALOBART, J.; PIÑERO, J. (1995). *L'arqueologia al Bages*. Manresa: Centre d'Estudis del Bages.
- FERNÁNDEZ, R. (1987). «Els lacetans. Interpretació a través de les fonts clàssiques, arqueològiques i numismàtiques. Estat de la qüestió». *Miscel·lània Aqualatensia*, 4, 19-58.
- FERRER, C.; RIGO, T. (2003). *Puig Castellar. Els ibers a Santa Coloma de Gramenet. 5 anys d'excavacions arqueològiques*. Santa Coloma de Gramenet: Ajuntament de Santa Coloma de Gramenet.
- HENRICH I. (1919-1924). «Mapa dels camins i carreteres de Catalunya». Barcelona: Icgcc.cat. <<https://cartotecadigital.icgc.cat/digital/collection/catalunya/id/1507>>.
- JUAN, M.; SOLÉ, X. (1994). «La prospecció arqueològica del terme municipal de Cardona 1990-1992. Síntesi dels resultats». A: SOLÉ I PALACÍN, X. (ed.). *XXXIX Assemblée Intercomarcal d'Estudios: Cardona*. Cardona: Patronat Municipal de Museus.
- LÓPEZ, J. B. (1986). «Referències a la Lacetània en els textos clàssics». *Miscel·lània Cerverina* IV, 4, 11-22.
- MALUQUER de MOTES, J. (1986). *Arquitectura i urbanisme ibèrics a Catalunya*. Barcelona: Institut d'Arqueologia i Prehistòria.
- MATA, J.M. (2002). «La geología y la mineralogía del yacimiento cuprífero de Riner (Solsonès, Catalunya Central, Depresión Geológica del Ebro)». A: MATA, J.M.; GONZÁLEZ, J.R. (eds.). *Primer Simposio sobre la minería y la metalurgia antigua en el SW europeo (Serós, mayo de 2000)*. Serós: Centre d'Arqueologia d'Avinganya, 133-136.
- MOLAS, M.D. (1993). «Les recerques sobre les societats ausetana i lacetana: estat de la qüestió». *Laietània*, 8, 131-143.
- MORER, J.; RIGO, A. (1999). *Ferro i ferrers en el món ibèric. El poblat de les Guàrdies (El Vendrell)*. Barcelona: Autopistes de Catalunya.
- MORER, J.; ASENSIO, D.; CARDONA, R.; POU, J.; CANTERO, F.; CASTILLO, L.; GARCIA, C.; JORNET, R.; GIL, B.; HERMS, J.; MERINO, M.; PINTO, M.; SANCHEZ, L. (2020). «20 anys del Centre d'Estudis Lacetans. Un entitat dedicada a la recerca arqueològica a l'entorn del Solsonès». *Tribuna d'Arqueologia*, 2016-2017, 65-83.
- OLLICH, I.; ROCAFIGUERA, M.; AMBLÀS, O.; GOMEZ, A.; OCAÑA, M.; PRATDESABA, A.; SERRAT, D. (2019). «L'Esquerda 2014 – 2015: des de la fi de la Prehistòria fins a l'Edat mitjana». A: *IV Jornades d'Arqueologia de la Catalunya Central*. Solsona: Generalitat de Catalunya, 168-173.
- PANCORBO, A. (2019). «Resultats preliminars de la intervenció arqueològica duta a terme al Camp de Futbol de Cardona (2015-2016): el jaciment del Campet de la Sab». A: *IV Jornades d'Arqueologia de la Catalunya Central*. Solsona: Generalitat de Catalunya, 192-201.
- PÉREZ, A. (2000). «Ciuitates y etnias epónimos en el área ibérica: las excepciones (Contestani, Lacetani, Cerretani)». *Florentia iliberritana*, 11, 195-213.
- PEREZ, J. (2010). «La Segarra entre els lacetans i els ilergetes. Una aproximació a la cultura ibèrica en aquesta comarca». *Miscel·lània Cerverina*, 20, 11-22.
- PONS I BRUN, E.; ASENSIO I VILARÓ, D.; FRANCÈS, J. (2002). «Les implicacions econòmiques i socials de la concentració de reserves de cereals a la Catalunya costanera en època ibèrica». *Cypsela*, 14, 125-140.
- RAMON, J. (1995). *Las ánforas púnicas del mediterráneo central y occidental*. Barcelona: Universitat de Barcelona.
- SANCHEZ BONVEHÍ, L. (inèdit). *L'Alt Cardener durant la Protohistòria i l'Antiguitat. L'evolució del poblament i les estratègies d'ocupació*. Treball final del màster d'Arqueologia. Barcelona: Universitat de Barcelona.
- SANCHEZ, E. (1987). *El poblament pre-romà al Bages*. Manresa: Caixa d'Estalvis de Manresa.
- SANMARTÍ, J. (2010). «Demografía y cambio cultural: el caso de la Iberia septentrional». *Arqueología de la Población, Actas del VI Coloquio Internacional de Arqueología Espacial*, 28, 91-108.

- SERRA I VILARÓ, J. (1920). «Excavaciones en el poblado ibérico de Castellvell, Solsona». *Memorias de la Junta superior de excavaciones y Antigüedades*, 27, 355- 379.
- (1921). «Poblado ibérico de Anseresa, Olius». *Memorias de la Junta Superior de Excavaciones y Antigüedades*, 35, 348-379.
- (1922). «Poblado ibérico de San Miquel de Sorba». *Memorias de la Junta Superior de Excavaciones y Antigüedades*, 44, 346-396.
- (1927). *La civilizació megalítica a Catalunya: contribució al seu estudi*. Solsona: Musaeum Archaeologicum Dioecesanum.
- SOLÉ, X.; GALERA, A.; JUAN, M.; AGUILAR, A. (1992). *Prospecció arqueològica del Municipi de Cardona (Bages, Barcelona)*. Arxiu Servei d'Arqueologia i Paleontologia. Núm. Reg. 1089.
- SORIANO, I. (2011). «De tumbas de metalúrgico en el Nordeste peninsular. El Forat de la Tuta (Riner, Solsonès, Lleida)». *Revista d'Arqueologia de Ponent*, 21, 37-56.

