

MUSEU DE TERRASSA. EL CENTRE D'INTERPRETACIÓ DE LA VILA MEDIEVAL DE TERRASSA

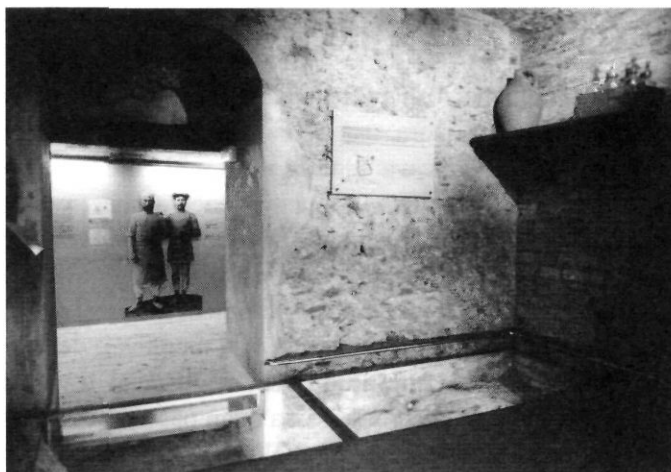
Domènec Ferran i Gómez, director del Museu de Terrassa

El Centre d'Interpretació de la Vila Medieval de Terrassa es troba a la planta baixa de la casa Antoni Josep Torrella i Maurí. L'habitatge, construït l'any 1907 per Lluís Muncunill, també es coneix amb el nom de casa Geis, cognom dels últims llogaters de l'edifici. Des de l'any 1996, l'edifici acull l'Associació de Veïns del Centre de Terrassa, i posteriorment la direcció i els serveis del Museu de Terrassa i la seu d'Amics del Museu de Terrassa.

El Centre d'Interpretació ofereix la possibilitat de conèixer l'origen de la vila medieval de Terrassa i també la visita *in situ* d'un petit tram del fossat de la vila, una galeria subterrània, una fresquera del 1907 i un forn de coure pa del 1839.

La visita s'inicia amb un audiovisual per introduir el visitant en el context històric de l'origen i l'evolució de la vila de Terrassa i del seu entorn. Al soterrani de la casa es troba la fresquera, perfectament conservada, i el tram de fossat de la vila, així com una petita galeria subterrània.

Per aquest soterrani també s'accedeix al forn de coure pa, ubicat al soterrani de la casa veïna. Aquesta, coneguda popularment com a casa Piñol, va desaparèixer en la urbanització de l'espai que dona pas a la plaça de la Torre del Castell Palau.



Interior del Centre d'Interpretació de la Vila Medieval de Terrassa.
Fotografia: Francisco Ruda/Museu de Terrassa.

El fil conductor del Centre d'Interpretació és la vila medieval de Terrassa. L'espai esdevé, doncs, el punt ideal per iniciar-ne la descoberta, i poder continuar-la amb la visita als elements conservats a l'esmentada plaça de la Torre del Castell Palau: el tram del fossat, una torre i un tram de la muralla, i la torre del Palau. La senyalització pavimental del fossat, a la plaça Vella i al Raval, i els únics vestigis del claustre del castell palau conservats *in situ*, a l'interior d'un establiment comercial situat a l'encreuament del carrer Cremat amb la plaça Vella, acaben de completar la descoberta.

El complement ideal d'aquesta visita és un itinerari més ampli per la Terrassa medieval que inclou el conjunt monumental de les esglésies de Sant Pere i el castell cartoixa de Vallparadís.

El circuit que es proposa permet descobrir tots els racons conservats que havien format part de la vila medieval de Terrassa.

L'audiovisual que ens introdueix a la visita fa un recorregut històric que ens situa als orígens de la primitiva torre de defensa existent al segle IX i la seva evolució per convertir-se en castell palau de Terrassa, la vila de Terrassa i les seves principals etapes i transformacions fins a l'actualitat.

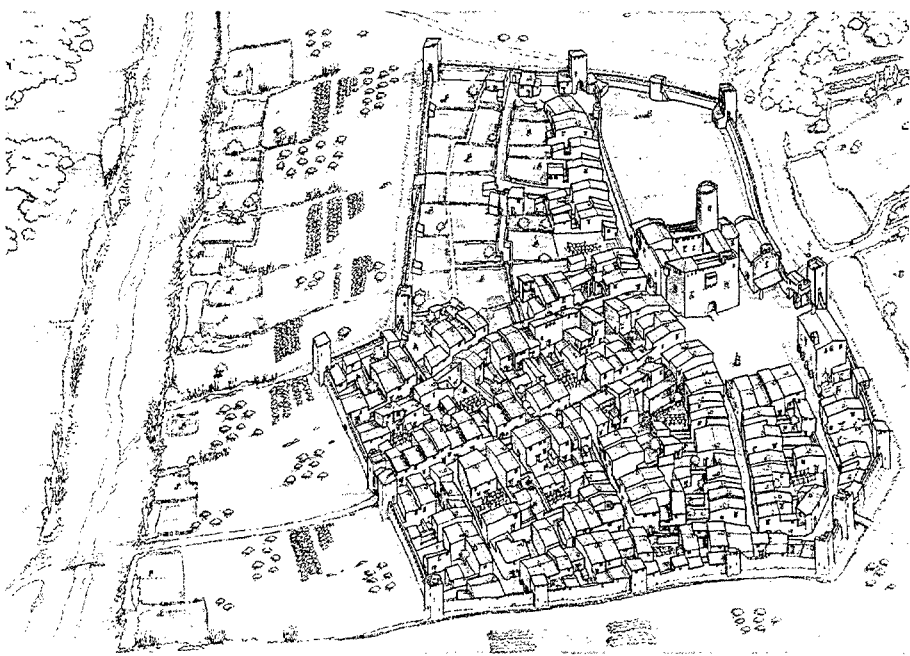
La casa Torrella es troba ubicada en un dels primers carrers fruit del creixement de la vila fora de les muralles, a partir del segle XVI. La planta baixa d'aquest edifici acull l'espai de presentació de l'audiovisual i és per on s'accedeix al seu soterrani, on es troba la fresquera. Aquest espai, que segurament es va remodelar amb les reformes que es van fer a l'immoble l'any 1907, obra de Lluís Muncunill, era l'espai més fresc i fosc de la casa; per això era el lloc ideal per guardar i conservar aliments, bàsicament carns adobades, oli, vi, etc. La presentació museogràfica d'aquest espai respon a la funció original.

Durant les obres d'adequació i condicionament del soterrani, es va descobrir, a una de les parets de la fresquera, una petita galeria soterrada. Es tracta d'un espai subterrani no vertical, excavat al terreny natural i d'una llargada aproximada de vuit metres, per a un ús desconegut, encara que en algun moment havia pogut ser utilitzat com a fresquera. D'aquesta tipologia de galeries se n'han descobert bastants en les intervencions arqueològiques practicades a immobles del casc antic de Terrassa. Sota el paviment d'aquest mateix soterrani s'ha museïtzat un petit tram del fossat de la vila medieval, dels segles XIII i XIV. És una aportació més, que ajuda a configurar el traçat del recinte emmurallat i del fossat de la vila de Terrassa quan passen per aquest punt.

Per a contextualitzar aquesta resta arqueològica, s'ha senyalitzat en secció aquest tram del fossat i s'ha col·locat un plànol del recinte emmurallat complet de la vila de Terrassa, tot destacant-ne els elements tal com són coneguts fins

ara: la muralla, les torres i el fossat, segons els treballs de l'arqueòleg local Antonio Moro.

Al soterrani contigu, el de la desapareguda casa Piñol, que avui dia està comunicat amb el de la casa Geis, s'ha museïtzat un forn de coure pa de l'any 1839, que es conserva perfectament. El forn, de planta circular i cobert amb una volta esfèrica, consta d'una cambra de cocció i d'una cendrera. Respon a la tipologia de forn anomenada de tipus morú. Relacionats amb el procés tradicional de l'elaboració del pa hi ha una pica d'aigua, una llar de foc i una petita gerra incrustada, segurament utilitzada per a contenir l'aigua que es tirava per damunt del pa durant el procés de cocció per a aconseguir vapor. També es podria haver utilitzar per a diluir el llevat o bé per contenir sal. Aquest element es presenta amb una informació complementària sobre el procés d'elaboració del pa, la seva història, l'elaboració i la cocció, així com gravats i esquemes sobre el seu possible funcionament. Un altre apartat que complementa aquest espai museístic tracta els forns de coure pa a Terrassa, i més concretament els forns documentats al mateix carrer dels Gavatxons.



La vila de Terrassa als segles XIII i XIV. Dibuix: Goliard/Museu de Terrassa.

Aquest nou Centre d'Interpretació del Museu de Terrassa constitueix, doncs, un element de difusió del patrimoni històric medieval de la ciutat, conegut parcialment en alguns aspectes, que aplega la informació i serveix de partença per a una visita completa als vestigis que es conserven de la vila medieval. Aquests són el fragment de la muralla de la part posterior de la finca del número 5 del carrer dels Gavatxons, que dóna a la plaça de la Torre i que properament es restaurarà; la mateixa torre del Palau, la torre de la muralla, la pilastra del claustre del castell palau conservada al carrer Cremat i la senyalització al paviment de diversos trams del fossat de la vila. Per altra banda, la incorporació de la secció del fossat, la galeria subterrània, la fresquera i el forn de coure pa constitueixen una oportunitat única, concentrada en un espai, per conèixer aspectes fins ara no visitables de la vida quotidiana dels habitants de la vila i del centre històric de la nostra ciutat.