

PRIMERS RESULTATS DE LA SEGONA CAMPANYA D'EXCAVACIÓ ARQUEOLÒGICA A LES ESGLÉSIES DE SANT PERE DE TERRASSA. CAMPANYA 1996-1997

Antonio Moro i Garcia, Francesc Tuset i Bertran

La represa de les excavacions arqueològiques a les esglésies de Sant Pere va ser executada directament per l'Ajuntament de Terrassa, el qual, a través de la Regidoria de Cultura, va contractar quatre arqueòlegs¹ i tres peons, sota la direcció i la coordinació d'Antonio Moro i Francesc Tuset. La participació de la Diputació de Barcelona, l'Arquebisbat de Barcelona, la Parròquia de Sant Pere i la Generalitat de Catalunya han permès que es dugués a terme una gran intervenció que ha recollit els seus fruits i ha posat en evidència la importància d'aquest conjunt per al coneixement de l'arquitectura cristiana a l'època tardana.

El termini d'aquesta segona campanya va ser de deu mesos de treball de camp, des del dia 13 de juny de 1996 fins al dia 12 d'abril del 1997, i va afectar l'espai comprès entre les esglésies de Santa Maria i de Sant Miquel i la zona oest d'ambdues esglésies, exceptuant-ne la pavimentació exterior de mosaic.

Els objectius eren continuar els descobriments de la campanya anterior² i avançar en aquelles zones ja excavades per Puig i Cadafalch però de les quals no teníem cap més documentació arqueològica que la localització de murs i tombes. Malgrat la previsió que el lloc podia haver quedat destruït per aquestes intervencions anteriors, els resultats finals, que ara avancem, han estat del tot satisfactoris.

El descobriment en extensió de les diverses estructures i la seva relació de superposició ha permès de concretar la seqüència cronològica de quatre edificis de culte cristià. Malgrat això, no n'ha estat possible la datació cronològica, ja que la destrucció dels estrats contemporanis als diferents edificis impedeix, ara per ara, de datar-ne les estructures. La conservació d'un estrat arqueològic concret ens ha permès situar els quatre edificis entre el final del segle IV i l'època de la construcció de l'església romànica de Santa Maria, consagrada l'1 de gener de l'any 1112.

També hem de recordar que els resultats que aquí avancem han de ser considerats com a preliminars, ja que responen a una intervenció puntual dins d'un conjunt més ampli i que ha de tenir continuació en un futur immediat. Aquesta continuació i l'estudi arqueològic definitiu de les esglésies permetran, aleshores, aportar les conclusions definitives i la comprensió global del conjunt.

L'estudi definitiu de la segona campanya resta encara per acabar, però creiem oportú aportar una sèrie de reflexions, tot i que no conclusions, que ens ajudaran a reconduir les futures intervencions. Abans, caldria fer constància que som davant de l'únic conjunt episcopal en un procés total d'excavació i d'estudi que permetrà conèixer-ne l'evolució constructiva i la consegüent distribució espacial i de litúrgia.

Tal vegada una primera reflexió consistiria en la consideració que les esglésies de Sant Pere de Terrassa conserven i són el resultat d'un conjunt episcopal complex, que presenta quatre fases constructives entorn de les quals s'han configurat sengles espais determinats, amb un nucli important, l'església.

Una segona reflexió, prou significativa, ens plantejaria la pregunta de per què sorgeix i es consolida una seu episcopal en un lloc de difícil accés i, sobretot, fora d'un nucli urbà (probablement del Municipi Flavi d'Ègara).

Finalment, una tercera reflexió ens qüestionaria la datació de les quatre construccions que, de forma parcial, hem identificat a la present campanya, i sobretot la relació d'una d'aquestes amb l'església de Sant Miquel. No hem d'oblidar que després del Primer Simposi Internacional sobre les Esglésies de Sant Pere de Terrassa, l'any 1991, pràcticament havíem certificat l'adscripció de l'església de Sant Miquel a l'època preromànica.³ L'excavació actual ens confirma que només l'arqueologia podrà confirmar o desmentir aquesta hipòtesi.

La localització de sepultures sota una pavimentació d'*opus signinum* al corredor porticat que envolta l'edifici de Sant Miquel ens confirma que no es tracta d'un edifici baptismal, almenys en un període concret. Però també la similitud del sistema de construcció dels enterraments amb les altres construccions episcopals d'Ègara, i sobretot la pavimentació en *opus signinum*, que no observem en les edificacions d'època preromànica, ens poden fer pensar que l'església de Sant Miquel, molt probablement relacionada amb la construcció anterior a l'obra romànica de Santa Maria, hauria format part, amb l'últim conjunt d'edificis religiosos, de la seu episcopal d'Ègara.⁴

Els resultats de l'excavació arqueològica d'aquest any ens permeten ampliar les dades de la campanya anterior, del 1995, i presentar unes consideracions historico-arqueològiques de l'ocupació humana de l'esperó de Sant Pere que detallem seguidament.

1. Època ibèrica

Les troballes de llars de foc, forats de pal i sitges, i especialment de ceràmiques d'aquest període, permeten constatar la presència d'un poblat ibèric. La datació de les estructures localitzades se situaria entorn de l'any 200 aC, malgrat que la seqüència cronològica de les ceràmiques seria entorn de l'any 400 aC. Entre el material ceràmic recollit, cal destacar un fragment d'un vas ritual i els diversos grafitis, lletres de l'alfabet ibèric incises sobre la superfície de la ceràmica i que corresponen a abreviacions onomàstiques o a identificacions personals dels recipients. Aquest ha estat el cas de TALS KUBILOS, el nom més antic conegut d'un egarenc.

2. Assentament romà

A la zona excavada localitzem les restes d'una ocupació romana, que podem datar al segle I aC, la qual hauria substituït tal vegada l'assentament anterior, i que relacionaríem amb una vil·la romana. S'hi han localitzat diverses sitges d'emmagatzematge i d'oli, així com restes de murs. Cal destacar-ne la troballa de pedres de molí.

3. Primeres construccions cristianes

A la fi del segle IV o començament del V hem pogut observar un anivellament general al sector excavat a la campanya anterior, on es van construir uns edificis nous que configuraven uns àmbits no prou clarament definits, però tot fa pensar en unes habitacions rectangulars. Al seu interior, s'hi han localitzat alguns enterraments amb lloses i tègules, de forma que pensem que aquestes estances tenien

una funcionalitat funerària.⁵ A l'espai excavat ara hi hem identificat un altre gran mur, d'est a oest, que parteix del braç nord de Santa Maria i s'endinsa sota l'actual edifici de la rectoria.

4. Edifici pavimentat amb mosaic

Sense que se'n puguí determinar el moment, les construccions anteriors són substituïdes per una nova edificació, que presenta un paviment de mosaic conservat actualment davant de l'església de Santa Maria. Sembla de planta rectangular i presenta diverses modificacions i ampliacions; el caràcter parcial de l'excavació no permet de completar la configuració de l'espai original. Aquesta edificació té una absidiola al mur nord, amb tres enterraments que denoten l'ús funeràri d'aquest espai. Al mur sud, oposat a aquest espai rectangular, se n'obre un altre de semicircular, de construcció posterior i amb un enterrament infantil. També observem d'altres construccions adossades a aquest edifici, la qual cosa ens confirma que no es tracta d'una construcció aïllada. Cal destacar, també, un entorn immediat de paviments que tanquen sengles enterraments de tègula. Unes monedes del segle IV, localitzades en un estrat no excavat per Puig i Cadafalch, aporten una datació *post quem*.

5. Edifici d'una sola nau

Una nova construcció va substituir l'anterior. Aquesta edificació, de la qual no podem precisar la cronologia ni la totalitat de la planta, correspon a una construcció d'una sola nau amb contraforts disposats de manera regular, de la qual desconexim els extrems, ja que es perllonga sota l'edifici de la rectoria i sota l'església de Santa Maria.

6. Edifici de tres naus

L'estat d'arrasament dels estrats arqueològics als sectors excavats no ens permet donar una datació relativa ni una possible relació amb les construccions conservades. Aquesta nova construcció correspon a un edifici de tres naus, amb contraforts, que es perllonga sota la rectoria, i que configura molt probablement una capçalera tripartida, conservada sota l'actual absis de Santa Maria. Sense que hi hagi cap relació estratigràfica, sembla que l'església de Sant Miquel forma part d'aquest nou edifici, amb un ús de culte diferent del de baptisteri que s'havia considerat fins ara, ja que les sepultures localitzades al corredor que delimita l'església corroboren un ús funeràri, en aquell moment, fet que fa pensar més aviat en un edifici martirial. Pel que fa a la datació d'aquest conjunt, només podem establir una cronologia anterior a la construcció romànica de Santa Maria. Ara bé, la similitud constructiva dels enterraments de les anteriors construccions cristianes del mateix indret, i l'ús de l'*opus signinum* per cobrir les sepultures i pavimentar la zona, ens fa pensar en una datació d'època tardana; més concretament, relaciona aquesta construcció amb l'últim conjunt del bisbat d'Ègara.

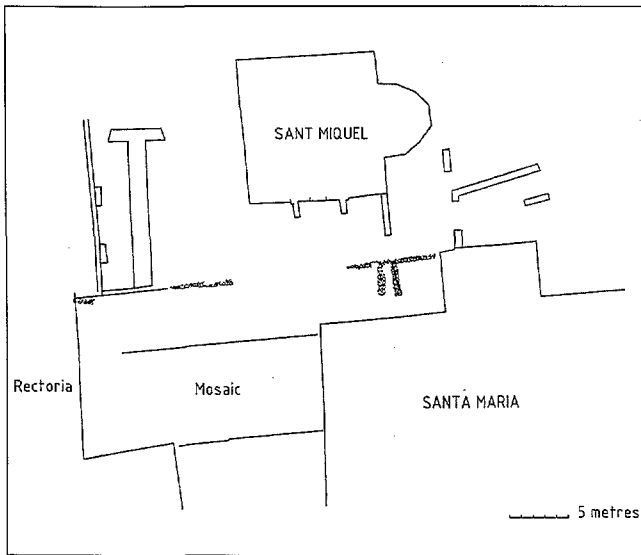


Esglésies de Sant Pere de Terrassa. Vista general de les estructures de les diferents fases constructives de la seu episcopal d'Ègara. Foto: A. Moro.

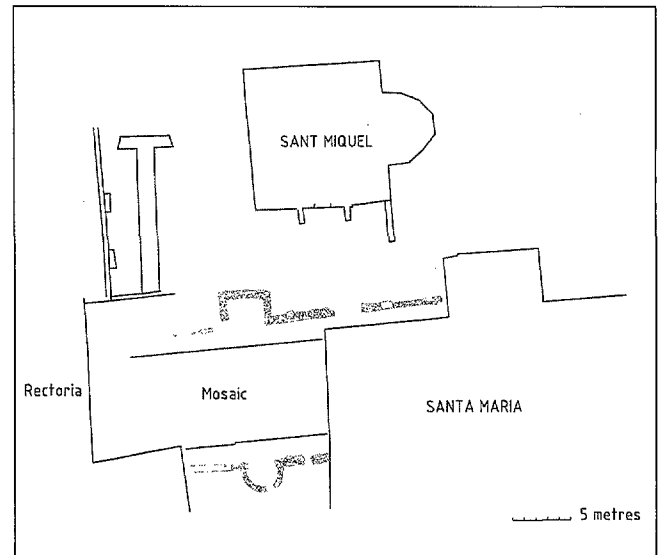
NOTES

1. Els arqueòlegs contractats van ser Josep Fauquet, Francesc Florensa, Gemma Garcia i Joan Piera, tots ells terrassencs i formats dins el Mòdul d'Arqueologia de l'Escola Taller de Vallparadís (1991-1993).
2. A. MORO, A. RIGO, F. TUSET, "Resultats de les excavacions arqueològiques a les esglésies de Sant Pere de Terrassa. Campanya 1996": *Terme*, 11, Terrassa, 1996, p. 17-18.
3. *Actes. Simposi Internacional sobre les Esglésies de Sant Pere de Terrassa. 20, 21 i 22 de novembre de 1991*. Terrassa: Centre d'Estudis Històrics de Terrassa i Arxiu Històric Comarcal de Terrassa, 1992.
4. No hem trobat cap edificació posterior a l'època tardana que tingui una pavimentació en *opus signinum*; en tot cas, corresponen a pavimentacions reaprofitades, com és el cas de l'església romànica de Sant Fruitós, de Tarragona, construïda sobre una església d'època tardana. Aquest fet porta a replantejar-se un canvi radical en la cronologia de Sant Miquel i, per extensió, de l'absis de Sant Pere, també pavimentat amb picadís i que tradicionalment ha estat considerat d'època preromànica.
5. Recentment s'han publicat els resultats de l'excavació d'un nou conjunt paleocristià a Tarragona, que presenta un paral·lelisme molt clar en la tipologia dels enterraments. Vegeu J. LÓPEZ i VILAR, "Un nuevo conjunto paleocristiano en las afueras de Tarraco": *Revista de Arqueología*, agost de 1997, p. 58-64.

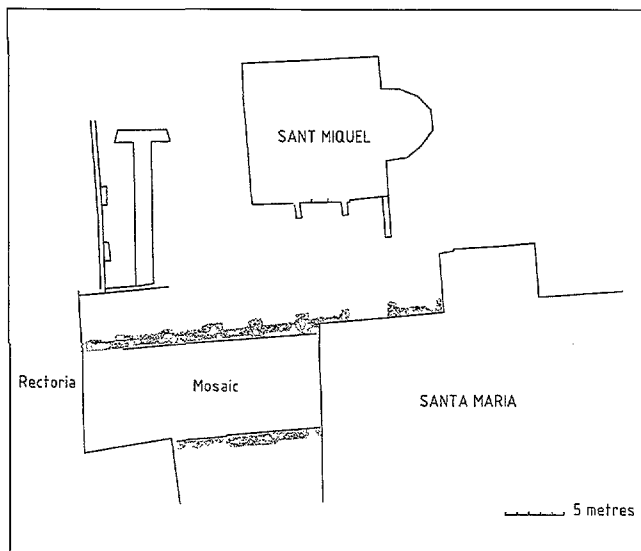
Conjunt monumental de les esglésies de Sant Pere de Terrassa. Evolució constructiva de les quatre fases anteriors a l'obra romànica, relacionades amb el conjunt religiós de la seu episcopal (final del segle IV a 1112).



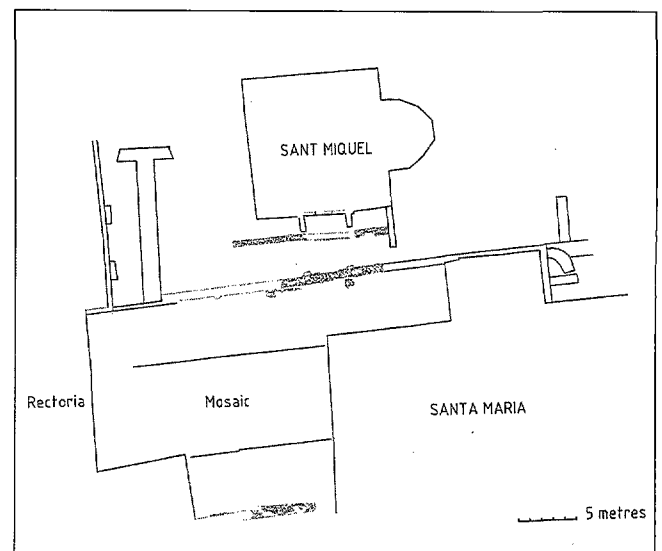
Fase I. Primeres construccions cristianes. Segles IV i V.



Fase II. Construccions cristianes posteriors al segle V.



Fase III. Construccions cristianes posteriors al segle V.



Fase IV. Construccions cristianes posteriors al segle V.