

REVISIÓ I INTERPRETACIÓ DE LES SUPERPOSICIONS BASILICALS DE LA SEU EPISCOPAL D'ÈGARA

A Josep Rigol i Fornaguera. Terrassa, 1897-1986.

Per Antonio Moro i García

El present del conjunt monumental de les esglésies de Sant Pere està constituït per dos edificis amb naus romàniques (Sant Pere i Santa Maria) afegides a sengles capçaleres més antigues, i un edifici entre elles, de planta exterior quadrada (Sant Miquel), de la mateixa època constructiva que les capçaleres esmentades.

La polèmica determinació cronològica d'aquests edificis ha estat basada, fins ara, en les característiques de construcció. Així, J. Puig i Cadafalch atribueix la part més antiga conservada a l'època visigòtica, segles VI-VII (1); i E. Junyent creu que són pre-romàniques les capçaleres i Sant Miquel, segles IX-X (2).

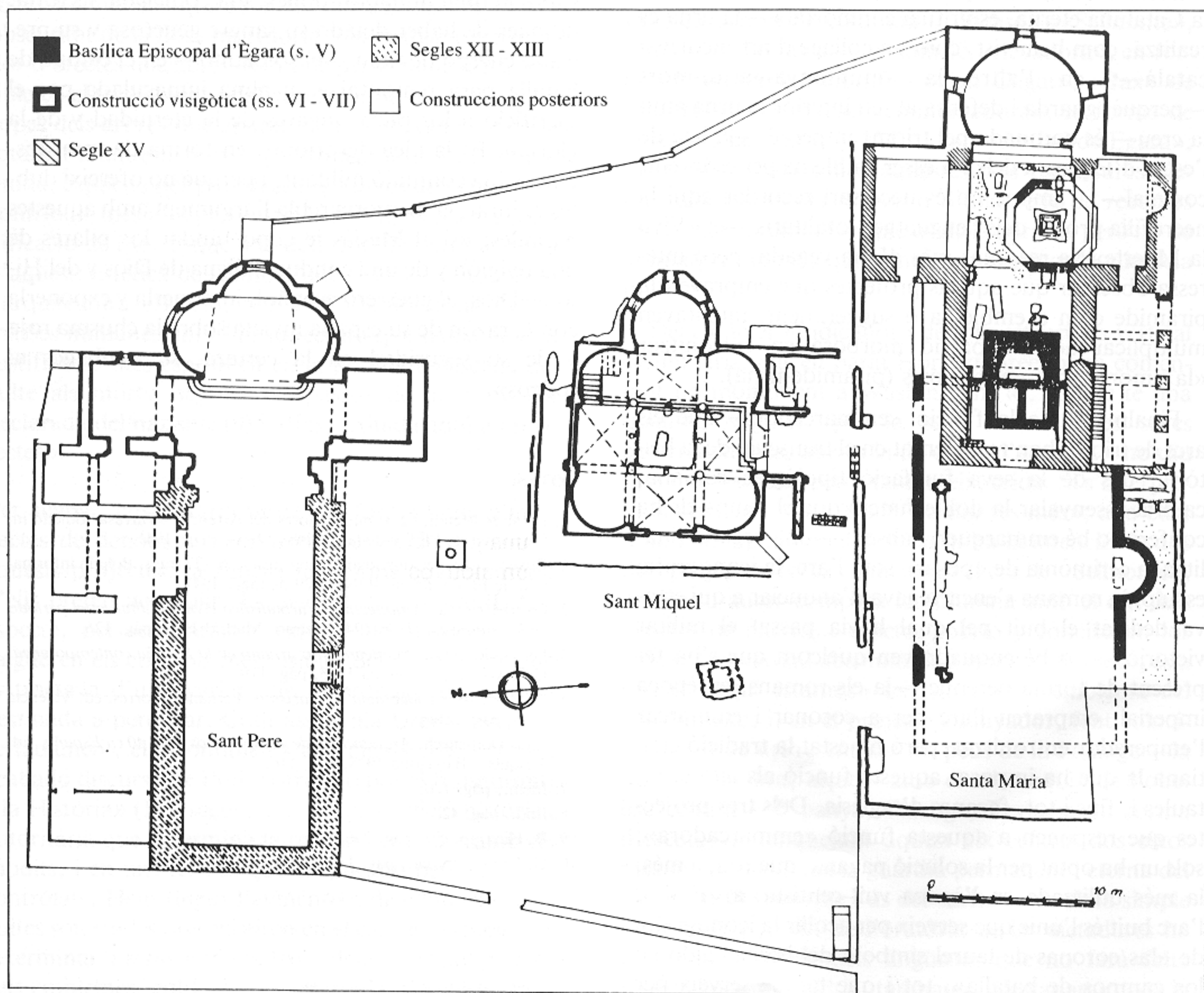
Fent una mica d'història, podem dir que la primera notícia que tenim de l'existència d'un nucli cristià a

aquesta zona de l'actual barri de Sant Pere, on es troben les esglésies, és el nomenament de Bisbe d'Ègara a Irineu l'any 450. La relació d'altres bisbes, la coneixem a través dels diferents concilis on eren presents. Cal destacar el celebrat el 13 de gener de l'any 615 (3); fou un Concili Provincial important per a Ègara, ja que tingué rellevància a tots els nivells.

Entre els bisbes d'Ègara, destaquem Nebridi (any 516 al 540), germà de Sant Just d'Urgell, de Sant Justinià de València i de Sant Elpici d'Osca. L'últim bisbe conegut és Joan, entre els anys 683 i 693.

Josep Puig i Cadafalch va iniciar a finals del segle passat les obres de restauració i recuperació de les esglésies de Sant Pere, que duraren fins a l'any 1920.

Els resultats detallats de les excavacions arqueològi-

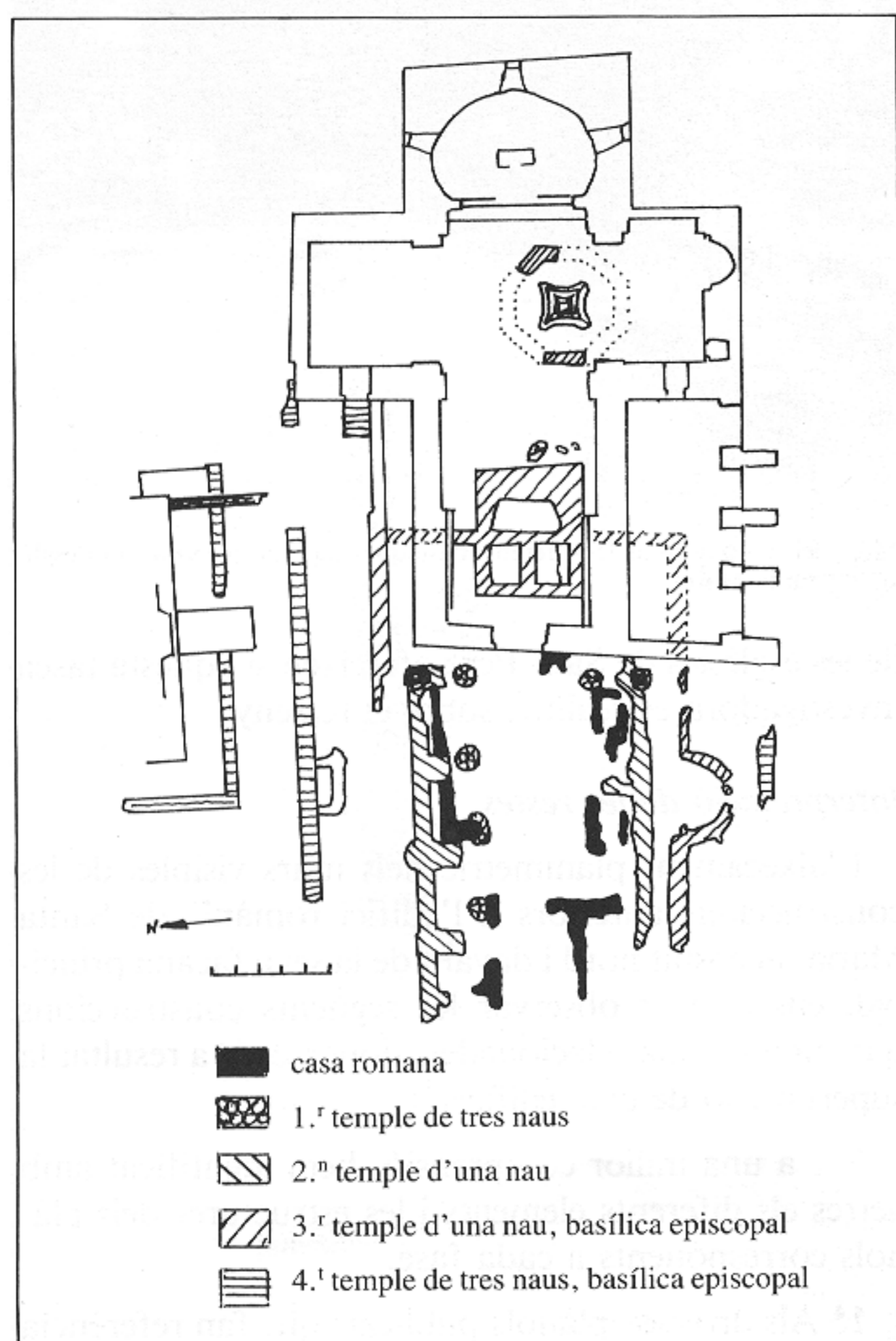


Conjunt de les esglésies de Sant Pere, Sant Miquel i Santa Maria de Terrassa. Segons J. Puig i Cadafalch.

ques realitzades a l'interior del recinte (període 1907-1920) no han estat publicats, tan sols esporàdics articles i diversos plànols contradictoris han fet difícil una interpretació de les restes, sobretot pel que fa a les estructures aparegudes sota el mosaic geomètric del segle V que es troba davant de l'església de Santa Maria (4).

Aquestes estructures aparegudes són motiu del nostre estudi, ja que considerem la necessitat d'un nou plantejament de l'estat actual de la investigació.

Existeix un plànol interessant d'aquesta zona excavada per Puig i Cadafalch entre els anys 1918 i 1920 (5) en què apareixen indicades, sobre l'aparell idealitzat, algunes cotes de nivell. El plànol reuneix en un sol conjunt les diferents construccions, des de l'època romana fins a les restes de la basílica de tres naus. Encara i això, resulta difícil extreure una relació i posició estratigràfica d'aquestes estructures indeterminades i llurs nivells.



Església de Santa Maria. Plànol de les construccions superposades segons P. de Palol.

Abundant ha estat la bibliografia i diverses les interpretacions com a conseqüència d'aquesta falta de dades que ha estancat la investigació en les dues teories actuals respecte a l'antiguitat de les restes conservades: la tesi del visigotisme de les actuals capçaleres de Sant Pere i Santa Maria i de l'edifici de Sant Miquel (ss. VI-VIII); i la tesi pre-romànica (S.X.).

Entre la bibliografia, destaquem la labor de dos autors que són conscients de l'estancament actual de la qüestió i que són partidaris de la data del pre-romànic: Pere de Palol i Xavier Barral.

Pere de Palol va realitzar una reconstrucció estratigràfica relativa de les construccions sota el mosaic segons l'anàlisi dels diferents plànols publicats (6). Encara que l'obra té ja vint anys, les conclusions han esdevingut quasi definitives. Ell mateix, però, reconeix la necessitat de portar a terme una revisió sobre el terreny dels treballs realitzats i, sobretot, indica que cal realitzar l'excavació de tot l'àmbit de les esglésies.

Distingeix les següents construccions, posteriors a les restes d'una casa romana:

- 1r. Un temple de tres naus del qual tan sols es conserven restes de fonamentació de columnes.
- 2n. Un segon temple d'una sola nau de 8'50 m d'amplada i 15 m de longitud excavada. Presenta contraforts a l'interior.
- 3r. Basílica d'una sola nau amb absis a l'est i una exedra al mur sud. Està pavimentat per un mosaic. A l'est, localització d'un baptisteri amb edifici propi. Correspondria a la primera basílica episcopal (any 450).
- 4t. Ampliació del temple anterior a tres naus de 18'50 m d'amplada. Aprofita el paviment de mosaic en una primera fase i, posteriorment, el cobreix amb un nou paviment d'*opus testaceum* (segles VI-VII).

Xavier Barral, més recentment, ha tornat a reviure l'estat de la qüestió en les diferents oportunitats que els seus estudis sobre el mosaic del conjunt monumental li han ofert (7). Són importants les conclusions cronològiques que obté de l'estudi dels mosaics, ja que són, actualment, punts de referència per a una reconstrucció relativa de l'estratigrafia.

La vaguetat i la contradicció dels plànols publicats per Puig i Cadafalch han donat peu, conseqüentment, a una sèrie de reconstruccions i interpretacions sobre la base d'aquests plànols erronis, perquè no es feren sobre el terreny. L'observació i la comparació

d'aquestes reconstruccions *in situ* ha permès descobrir, dintre de les limitacions actuals de l'estat de conservació de les restes, que no coincideixen amb la realitat. Els investigadors han oblidat l'observació, sobre el terreny, de les estructures en el moment de redactar les seves conclusions. El propi Ainaud expressava el seu disgust a causa de les nombroses publicacions fetes sense objectivitat (8).

Amb la nostra exposició voldríem trencar aquest parèntesi en què es troba la investigació del conjunt religiós i voldríem reviuir, amb les polèmiques que gairebé segur es suscitaren, la revalorització de l'atenció investigadora que el monument requereix.

No voldria finalitzar aquí sense recordar les paraules de F. Torrella al pròleg de l'obra de J. Ainaud (9), que després d'onze anys encara són el reflex de la manca d'interès per les coses de casa:

«Creiem que caldria dur a terme un pla general d'excavacions i exploracions sistemàtiques, (...). Cal encara en alguns aspectes, una restauració exigent, que retorni l'autenticitat a més d'un contorn arquitectònic i eviti i superi iniciatives poc encertades. Fa falta una clarificació més autèntica en les relacions respectuoses amb l'Església i de l'Església amb el Monument històric-artístic.

Cal completar la investigació històrica de tants segles de testimonis conservats del conjunt terrassenc. També caldria, fins i tot, potenciar al màxim, en les més amples esferes d'influència, tant nacionals com internacionals, des de l'art al turisme, els serveis i les ajudes que es puguin obtenir per a un conjunt difícilment comparable».

Metodologia de treball

L'aixecament planimètric que hem realitzat s'ha portat a terme en diverses fases durant els anys 1984 i 1985 (10).

L'estat de la investigació actual exigia la renovació de la planimetria idealitzada pels col·laboradors d'en Puig i Cadafalch, i que respongués realment a les necessitats de l'actual investigació.

Anys enrera m'havia adonat de la incorrecció dels plànols publicats. Per això, vaig escollir una escala prou adient, com era l'escala 1:20, per tal de poder precisar els detalls de la construcció dels murs i, sobretot, delimitar correctament les alineacions i correspondències de llurs disposicions.

Malauradament, partíem amb una dificultat greu, que és el cobriment d'algunes de les construccions i

l'estat d'altres, en què només és possible la visió superficial.

Ens vàrem trobar amb d'altres factors que dificultaven la tasca, com, per exemple, la impossibilitat de mantenir una quadriculació fixa, la realització de plànols en diferents moments (a vegades amb mesos de diferència), la manca d'un espai obert (arbres i murs) i, sobretot, les limitacions tècniques.

Som conscients de les limitacions que pot suggerir aquesta planimetria artesanal a base de quadres, gomes elàstiques i claus. Potser una revisió posterior evidenciarà errades de mesures, però, en cap manera aquestes errades no incidiran en el conjunt dibuixat.

No hem de caure, per altra banda, en la temptació d'admetre aquesta nova planimetria com la definitiva. La nostra intenció és, presentar aquí una part de les possibilitats d'investigació que el conjunt monumental



Murs del cantó nord de les diferents basíliques superposades davant l'església de Santa Maria.

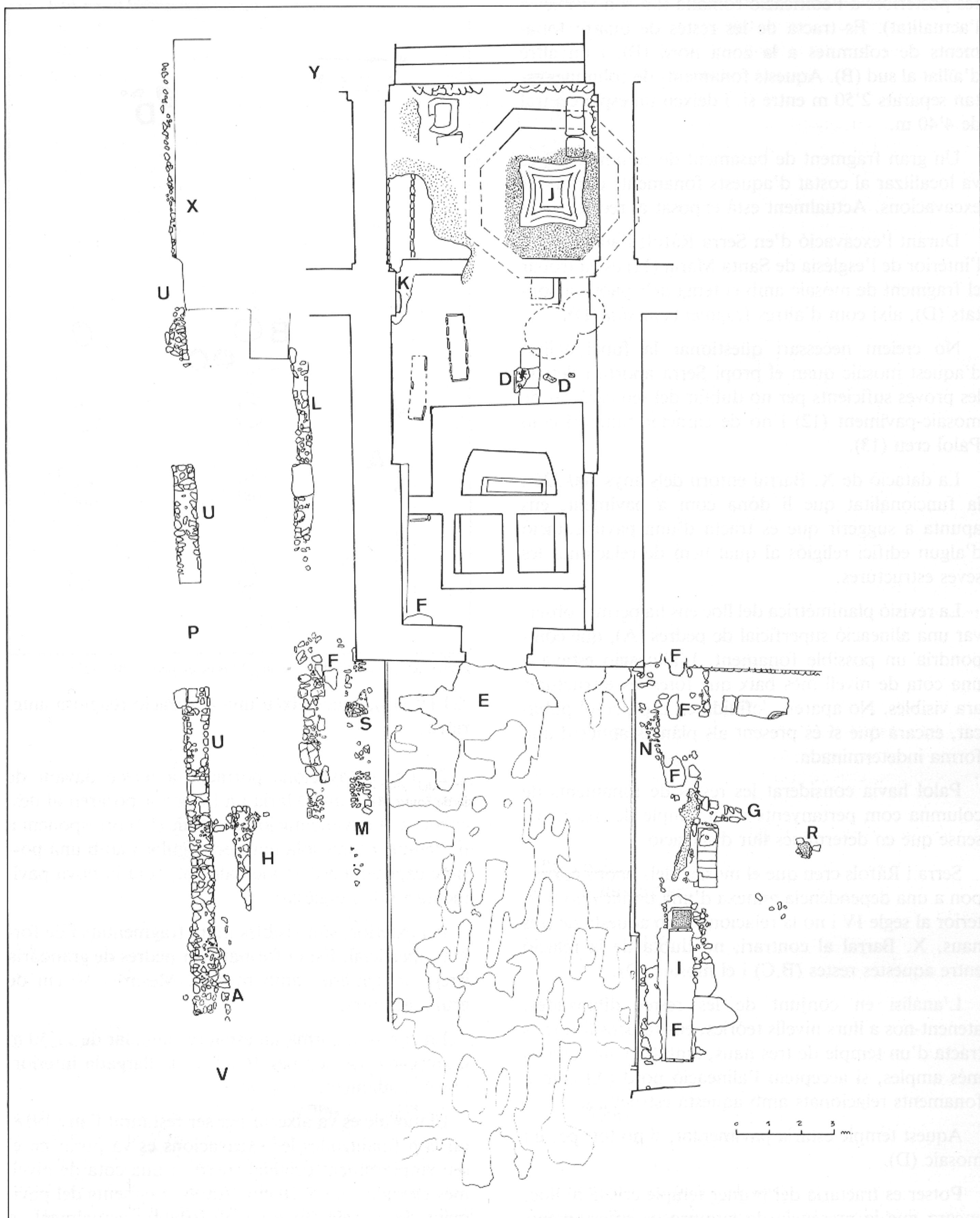
de les esglésies de Sant Pere ofereixen si aquesta tasca investigadora es realitza sobre el terreny.

Interpretació de les restes

L'aixecament planimètric dels murs visibles de les construccions anteriors a l'edifici romànic de Santa Maria, al costat nord i davant de la seva façana principal, ens permet observar les següents construccions que, una vegada relacionades, donen com a resultat la superposició de cinc edificis.

Per a una millor comprensió, hem identificat amb lletres els diferents elements i les estructures dels plànols corresponents a cada fase.

1.^a Als diversos plànols publicats que fan referència a les restes trobades sota el mosaic amb composició geomètrica, s'han identificat i individualitzat unes res-



Església de Santa Maria. Plànol de les construccions superposades que es delimiten actualment a l'exterior.

tes posteriors a l'edificació romana (no són visibles a l'actualitat). Es tracta de les restes de quatre fonaments de columnes a la zona nord (B), i un altre d'aïllat al sud (B). Aquests fonaments de columnes estan separats 2'50 m entre si, i deixen un espai central de 4'40 m.

Un gran fragment de basament de columna (C) es va localitzar al costat d'aquests fonaments durant les excavacions. Actualment està exposat al recinte.

Durant l'excavació d'en Serra Ràfols l'any 1947, a l'interior de l'església de Santa Maria (11) es va trobar el fragment de mosaic amb el tema dels paons afrontats (D), així com d'altres fragments *in situ* (D).

No creiem necessari qüestionar la funcionalitat d'aquest mosaic quan el propi Serra aporta i detalla les proves suficients per no dubtar del seu caràcter de mosaic-paviment (12) i no de caràcter funerari com Palol creu (13).

La datació de X. Barral entorn dels anys 300-325 i la funcionalitat que li dona com a paviment, ens apunta a suggerir que es tracta d'una pavimentació d'algun edifici religiós al qual hem de relacionar les seves estructures.

La revisió planimètrica del lloc ens ha permès observar una alineació superficial de pedres (A), que pondria un possible fonament. L'alineació estava a una cota de nivell més baix que totes les estructures ara visibles. No apareix definida en cap plànol publicat, encara que sí és present als plànols antics d'una forma indeterminada.

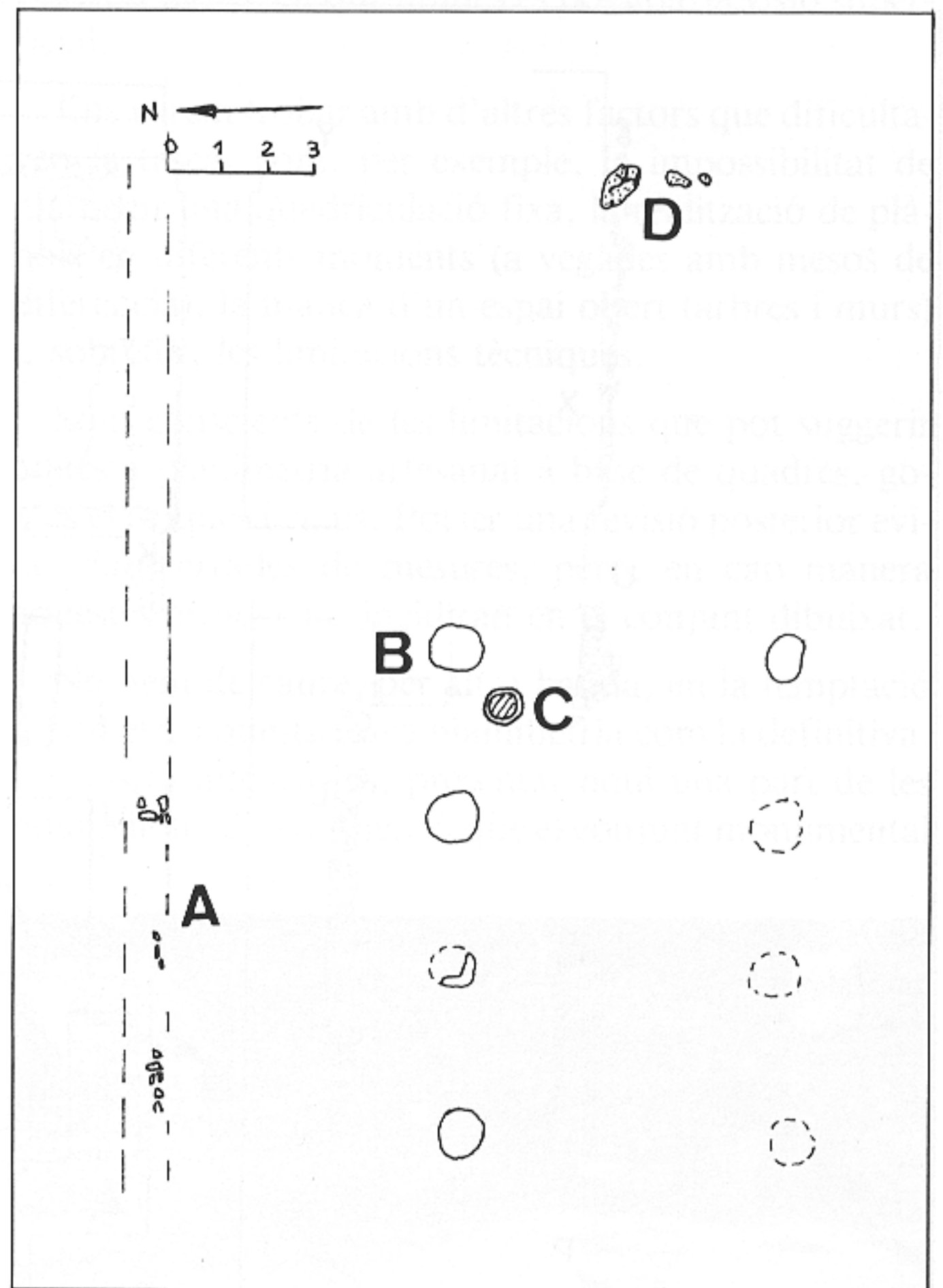
Palol havia considerat les restes de fonaments de columna com pertanyents a un temple de tres naus, sense que en determinés llur disposició.

Serra i Ràfols creu que el mosaic dels paons correspon a una dependència annexa d'una basilica no posterior al segle IV i no la relaciona amb aquesta de tres naus. X. Barral al contrari, no dubta de la relació entre aquestes restes (B,C) i el mosaic (D).

L'anàlisi en conjunt de les restes dibuixades, atenent-nos a llurs nivells teòrics, ens fa pensar que es tracta d'un temple de tres naus, amb les naus laterals més amples, si acceptem l'alineació nord (A) com a fonaments relacionats amb aquesta estructura.

Aquest temple estaria pavimentat, sí no tot, per un mosaic (D).

Potser es tractaria del primer temple cristià al lloc, encara que la presència de nombrosos enterraments bípedals datats entre finals del segle III i començament



Primer temple cristià de tres naus. Mosaic de paons (300-325).

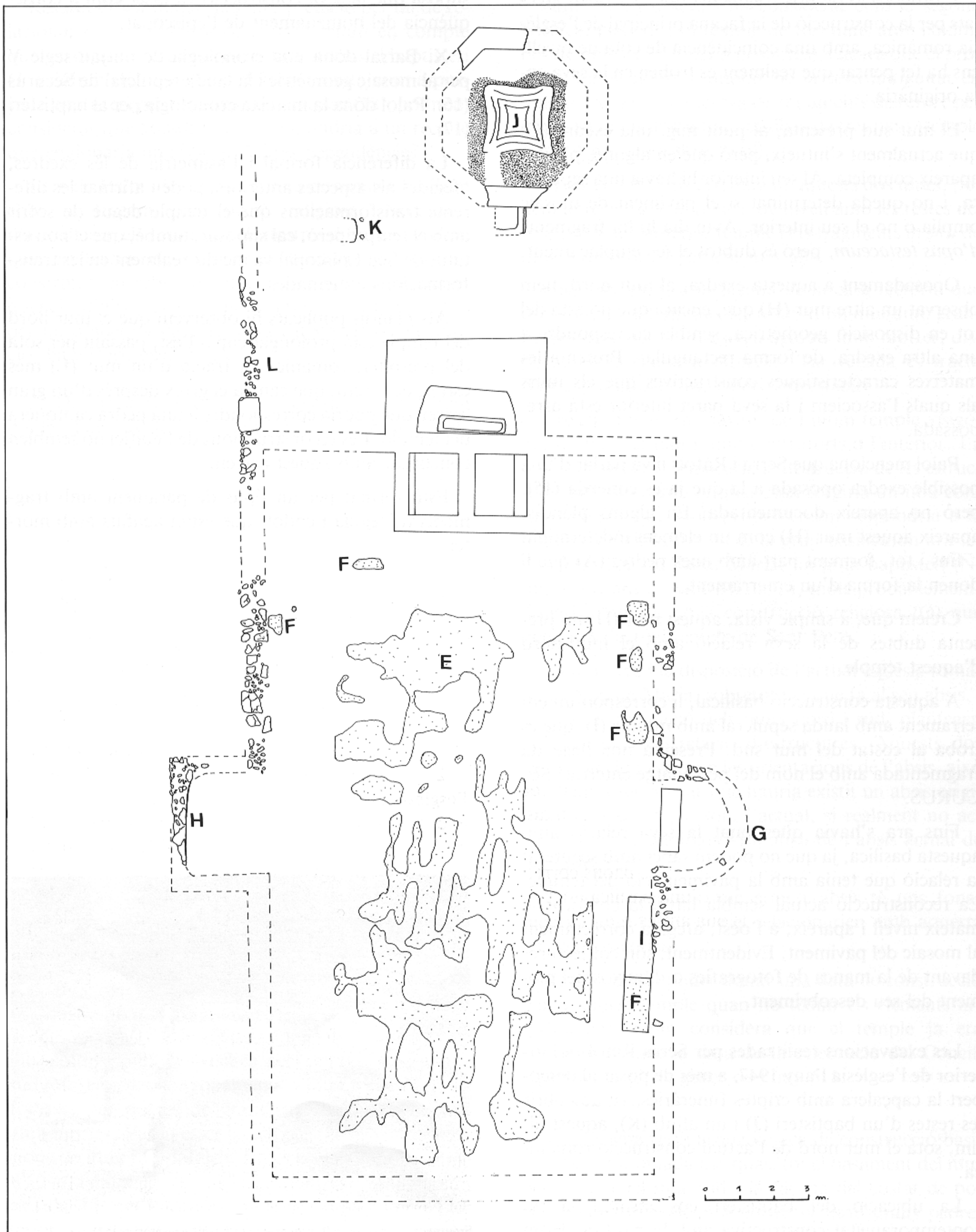
del IV (14), suggereixen una edificació religiosa anterior.

2.^a Les excavacions portades a terme davant de l'església de Santa Maria i a l'interior posaren al descobert una pavimentació de mosaic (E) corresponent a un temple d'una sola nau rectangular i amb una possible capçalera a l'est (actualment, sota la nova pavimentació de l'església).

A l'exterior, són visibles murs fragmentats i de forma superficial. Estan formats per pedres de grandària irregular agafades amb morter. Mesuren 80 cm de gruix als murs.

En conjunt, forma un espai rectangular de 11'50 m d'amplada interior per 16'82 m de llargada interior, aproximadament.

El mosaic es va aixecar per ser restaurat l'any 1918, un cop finalitzades les excavacions es va posar en el seu emplaçament original, però, a una cota de nivell més elevada, uns 9-10 cm. Altres fragments del paviment de mosaic (F) estan distribuïts, actualment, a l'exterior i interior de l'església romànica.



Segon temple, primera basilica episcopal d'Ègara, amb baptisteri propi (S V)

L'observació de dos fragments que es troben afectats per la construcció de la façana principal de l'església romànica, amb una coincidència de cota de nivell, ens ha fet pensar que realment es troben en la seva cota originària.

El mur sud presenta, al punt mig, una exedra (G) que actualment s'intueix, però que en algunes plantes apareix completa. Al seu interior hi havia una sepultura, i no queda determinat si el paviment de mosaic omplia o no el seu interior. Avui dia hi ha fragments d'*opus testaceum*, però és dubtós el seu emplaçament.

Oposadament a aquesta exedra, al mur nord, hem observat un altre mur (H) que, encara que no està del tot en disposició geomètrica, sembla correspondre a una altra exedra, de forma rectangular. Presenta les mateixes característiques constructives que els murs als quals l'associem i la seva paret interior està arrebossada.

Palol menciona que Serra i Ràfols li va parlar d'una possible exedra oposada a la que ja es coneixia (15), però no apareix documentada. En alguns plànols, apareix aquest mur (H) com un element indeterminat i, fins i tot, formant part amb unes pedres (A) que li donen la forma d'un enterrament.

Creiem que, a simple vista, aquest mur (H) no presenta dubtes de la seva relació amb el mur nord d'aquest temple.

A aquesta construcció basilical, li correspon un enterrament amb lauda sepulcral amb mosaic (I), que es troba al costat del mur sud. Presenta una llegenda fragmentada amb el nom del personatge enterrat: SECURUS.

Fins ara s'havia qüestionat la seva relació amb aquesta basílica, ja que no podem saber amb seguretat la relació que tenia amb la pavimentació del temple. La reconstrucció actual sembla haver-la col·locat al mateix nivell i apareix, a l'oest, afegida correctament al mosaic del paviment. Evidentment, són conjectures davant de la manca de fotografies o dibuixos del moment del seu descobriment.

Les excavacions realitzades per Serra Ràfols a l'interior de l'església l'any 1947, a més de posar al descobert la capçalera amb criptes funeràries, va descobrir les restes d'un baptisteri (J) i un aljub (K), aquest últim, sota el mur nord de l'actual construcció romànica.

La ubicació del baptisteri ens insinua la no contemporaneïtat constructiva amb la basílica. Hom

suposa que la seva construcció va ésser com a conseqüència del nomenament de l'episcopat.

X. Barral dona una cronologia de mitjan segle V per al mosaic geomètric i la lauda sepulcral de Securus (16). Palol dona la mateixa cronologia per al baptisteri (17).

La diferència formal i l'asimetria de les exedres, afegides als aspectes anteriors, poden afirmar les diferents transformacions que el temple degué de sofrir amb el temps; però, cal suposar, també, que el nou estatut de Seu Episcopal va incidir realment en les transformacions esmentades.

Als plànols publicats hi observem que el mur nord del temple està prolongat cap a l'est, passant per sota del presbiteri romànic. Es tracta d'un mur (L) més estret, de 50 cm, que canvia el gruix després d'un gran carreu que podria correspondre a una pedra cantonera del temple. Les reconstruccions de l'edifici no semblen concordar amb aquest carreu.

Està format per un tipus de parament amb fragments de tègula i còdols que estan agafats amb morter.

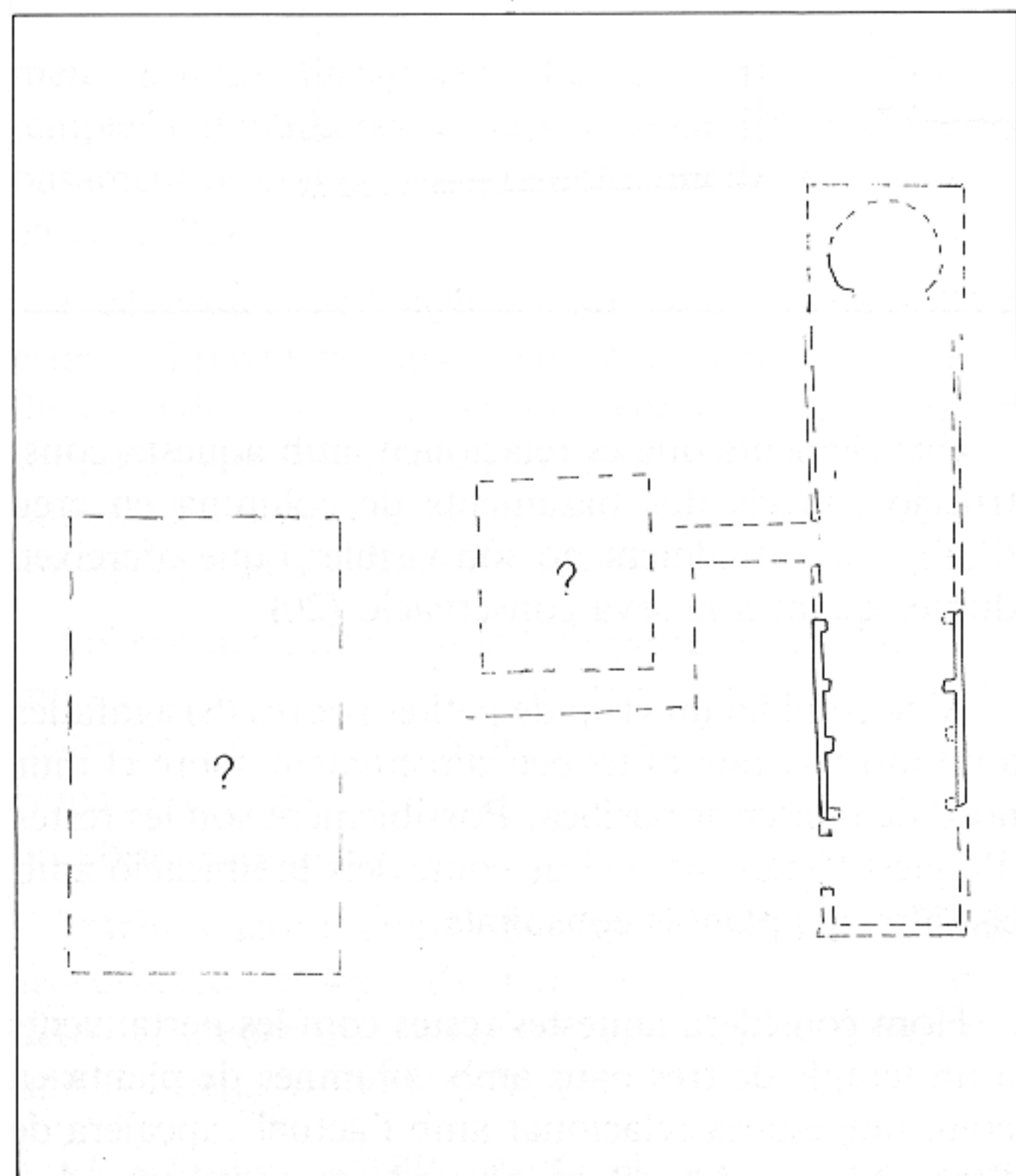


Fragment de mosaic (F) trencat per la basílica visigòtica (M).

Resulta difícil donar una interpretació per tal de relacionar aquesta alineació, però si tenim en compte que, en aquest sector est, es troben ubicats el baptisteri (J) i l'aljub (K), que Serra Ràfols apunta com a possible baptisteri petit o estructura similar (18), podríem considerar que aquest mur correspondria a un recinte que englobaria aquestes i d'altres dependències.

Pere de Palol identifica aquesta estructura basilical com la tercera construcció religiosa. Nosaltres, d'acord amb els resultats dels nostres dibuixos, creiem que es tracta de la segona basílica que ja era construïda en rebre la categoria episcopal. A conseqüència d'això, es produirien grans transformacions per tal d'adequar-la a la nova categoria: pavimentació, baptisteri, exedra, etc.

3.^a De forma superficial, s'observen clarament una doble alineació de pedres que tallen el paviment de



Tercer temple: segona basílica episcopal d'Ègara.

mosaic de l'anterior basílica pels laterals nord (M) i sud (N). Es tracta de fonaments d'uns 60 cm de gruix, formats per pedres de grandària irregular agafades amb morter. Varen ésser localitzats durant les excavacions de Puig i Cadafalch. Entre els dos murs formen 8'50 m d'amplada i uns 15 m de longitud a la zona excavada. Els murs semblen presentar contraforts a l'interior, que no són visibles actualment.

Aquesta estructura s'ha considerat com la segona basílica, posterior al temple de tres naus amb columnes (temple núm. 1 per a nosaltres), encara que el propi P. Palol arriba a dubtar de la seva antiguitat en qüestionar-se si es tractava de fonaments de reforç per a les columnes de l'última basílica de tres naus (temple núm. 4 per a nosaltres) (19).

Si observem amb deteniment aquests dos murs, podem apreciar que la relació de nivell amb les restes del mur nord de l'anterior temple i els fragments *in situ* de mosaic (F) són clarament més alts.

Hem observat, a la façana de la casa rectoral que dona al pati del mosaic, les restes d'un mur amb grans pedres irregulars i un carreu agafats amb morter, disposat en la mateixa direcció. Tal vegada es tracta d'una continuïtat que caldria investigar.

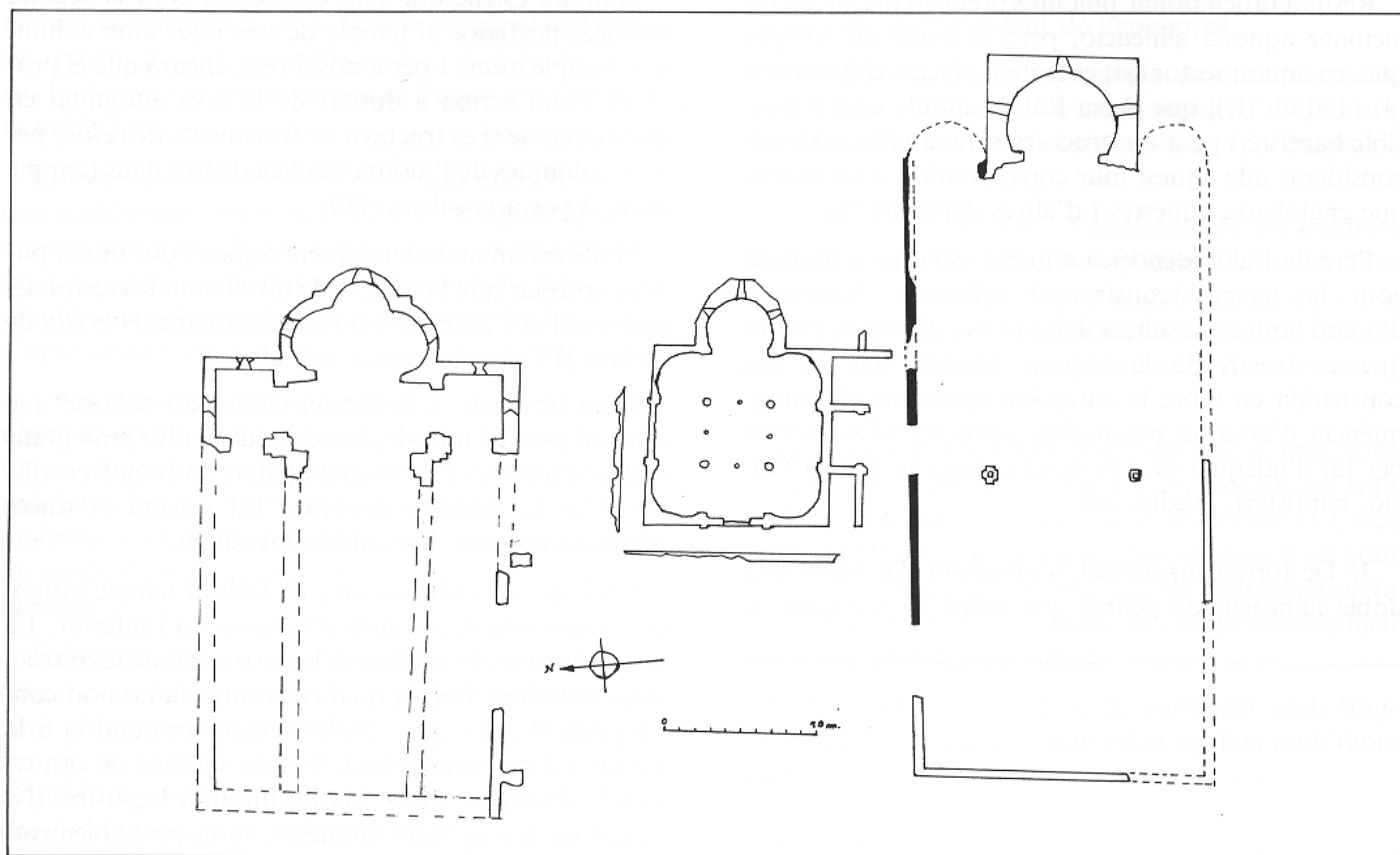
Creiem que estem davant de l'últim temple visigòtic, d'una sola nau i amb contraforts a l'interior. La nova construcció implicaria la destrucció de les estructures anteriors amb la qual cosa sorgiria un nou conjunt religiós que molt probablement respondria a la mateixa distribució actual: la gran basílica on ara tenim l'església de Santa Maria; un gran baptisteri (Ñ) ubicat on ara és Sant Miquel, i, molt probablement, l'aparició d'una nova construcció religiosa (O) que ocuparia l'actual temple de Sant Pere.

La ubicació i la disposició de l'actual església romànica de Santa Maria, sobretot pel que fa al seu absis, i la pròpia orientació dels murs nord i sud, plantegen un problema de relació d'estructures. Aquests dos murs coincideixen amb les orientacions de l'absis, això ens podria fer pensar que hauria existit un absis original d'aquest temple sota l'actual, si realment no acceptem una cronologia visigòtica de l'absis actual de Santa Maria.

Estem convençuts que aquest absis té uns fonaments i unes restes que el relacionarien amb aquesta basílica visigòtica.

Resulta difícil poder donar una data de construcció per a aquest temple quan no tenim els elements arqueològics. Hom considera que el temple ja era construït durant la data de la celebració del Concili Egarenc, el 13 de gener de l'any 615.

4.^a L'última resta arqueològica de construcció basilical és testimoniada per quasi tot el basament del mur nord, part del mur sud i la façana del costat de ponent. El mur nord està construït amb grans pedres (carreus irregulars i còdols) agafats amb morter. Me-



Quart temple: tercera basílica d'Ègara. Construcció pre-romànica (ss. IX-X).

sura entre 1 m i 1'40 m d'alçada conservada, amb un gruix de 70 cm. Es distingeix clarament la línia de separació del fonament i la paret, en el seu tram conservat.

Tant a la façana interior com a l'exterior es poden apreciar restes d'arrebossat blanc.

Al seu tram mig s'observa una interrupció, que correspon a una porta de comunicació amb un corredor cobert (P, Q), que uneix la basílica de Santa Maria i el baptisteri. Quan Puig i Cadafalch féu les obres de restauració aquesta porta va ésser tapiada.

Cal ressaltar que aquesta obertura apareix dibuixada i descrita per l'arqueòleg esmentat, però les posteriors reconstruccions no la mencionen i, fins i tot, no apareix als plànols.

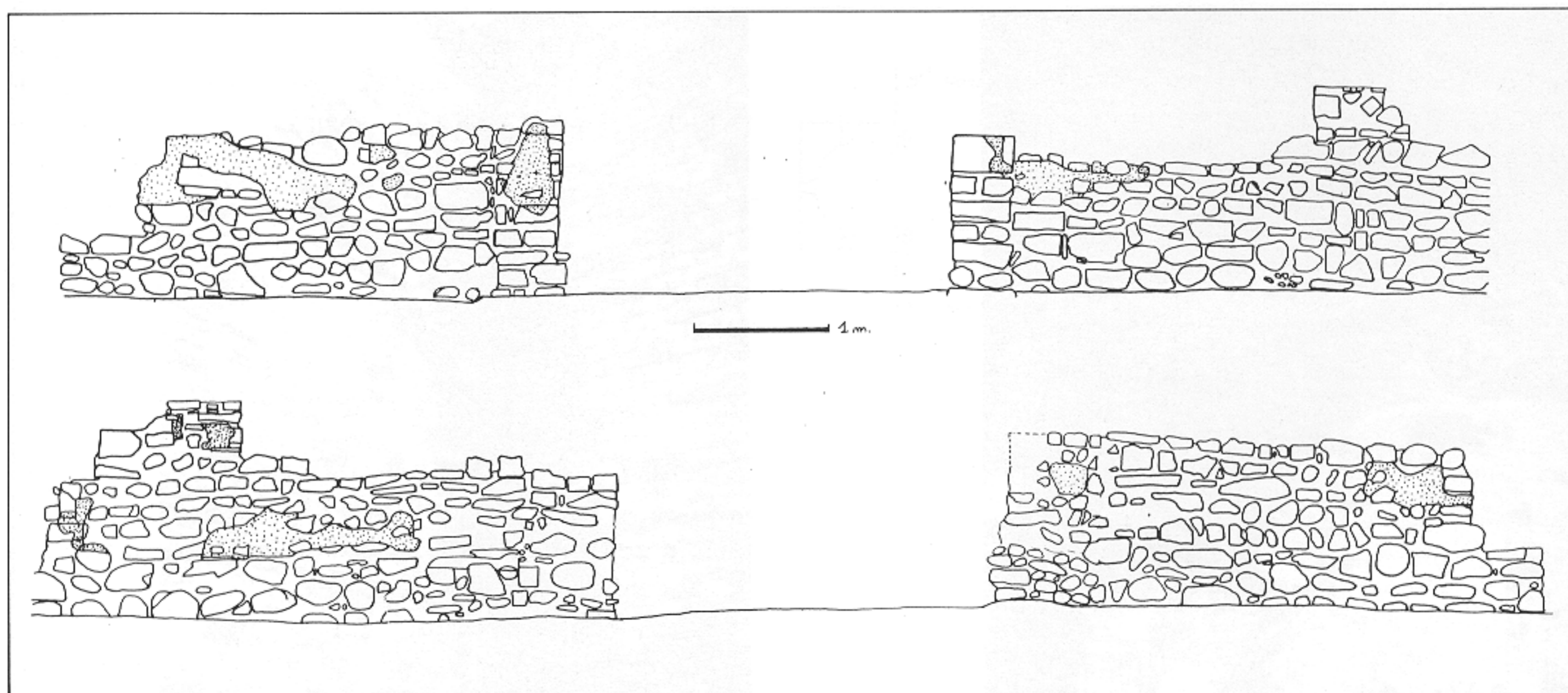
Una altra resta de mur, la que corresponia al lateral sud del temple, es troba enterrada. Altres elements s'han relacionat amb aquesta construcció: a l'exterior, un fragment molt malmès i que ofereix dubtes de la seva ubicació; es tracta d'un paviment *d'opus testaceum* (R); també hi ha restes de pavimentació a l'interior de la construcció romànica que va localitzar Serra i Ràfols (R).

Uns elements que es relacionen amb aquesta construcció són els dos basaments de columna en creu (S,T), que actualment no són visibles i que ofereixen dubtes quant a la seva conservació (20).

Al nord hi ha un grup de petites pedres (S) agafades amb morter, que es troben directament sobre el mur nord de l'anterior basílica. Possiblement són les restes d'aquest fonament, ja que coincideix la ubicació amb els diferents plànols consultats.

Hom considera aquestes restes com les pertanyents a un temple de tres naus amb columnes de planta en creu, que estaria relacionat amb l'actual capçalera de Santa Maria. Aquest mur, però, presenta una desviació de l'eix que no la relaciona amb l'absis d'aquesta església, de manera que es dubta d'aquesta possible relació. Tot i això, hom pensa que la relació pot ésser la solució de la cronologia de la capçalera.

Palol creu que l'ampliació a tres naus de la basílica anterior (temple núm. 3) va suposar l'aprofitament del mosaic geomètric (temple núm. 2) i que es va pavimentar en *opus testaceum* les naus laterals. En reformes posteriors es van cobrir totalment per un pavi-



Alçats nord i sud del mur U. Porta d'accés (P) al baptisteri de Sant Miquel.

ment *d'opus testaceum*. La cronologia d'aquest temple ve donada per la característica constructiva del basament de columna del temple, que presenta planta en creu (21).

L'observació de l'alçat del mur nord (U) al nivell on estaria el paviment, així com l'apreciació de les cotes de nivell de les estructures que necessàriament són per sota d'aquesta pavimentació, demostren que l'aprofitament del mosaic per a aquest temple de tres naus és impossible: està a 50 cm per sota.

La problemàtica existent respecte a la relació del mur nord amb l'actual capçalera de Santa Maria (si realment són contemporànies) creiem que estaria solucionada si pensem que aquest temple de tres naus té un absis tripartit.

Estem d'acord amb E. Junyent i P. Palol que l'absis correspon al segle IX. Però, si observem amb més detall el creuer nord exterior, apreciarem alguns detalls constructius més antics (22).

En conjunt, creiem que estem davant d'un gran temple de tres naus, que s'hauria construït sota l'anterior temple i del qual aprofitaria, molt possiblement, la fonamentació i les restes de l'absis. Aquest nou temple tindria un absis tripartit i estaria comunicat amb el baptisteri.

En el mur nord l'accés al temple estaria al sud-oest (V). El baptisteri ocuparia el mateix lloc que l'obra visigòtica anterior i, potser, aprofitaria el seu fonament i els elements constructius. El baptisteri estaria comu-

nicat amb el temple per una galeria i un pas porticat (Q).

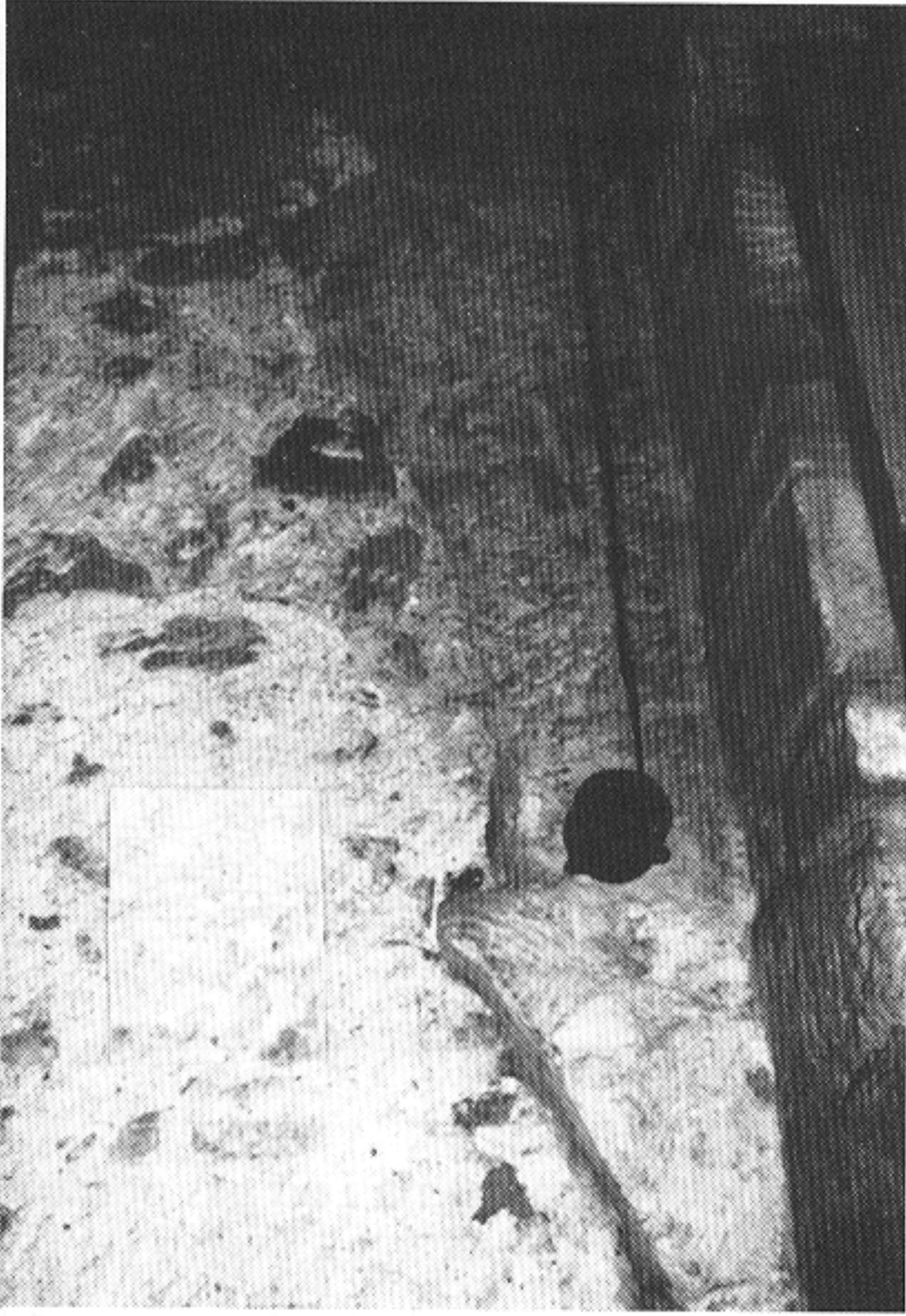
Per altra banda, les excavacions al voltant de l'església de Sant Pere van permetre apreciar que es tractava originàriament d'un edifici de tres naus; això ens fa pensar que en aquest moment del segle IX existia en aquest lloc un important i gran conjunt de temples, tal vegada, la seva existència vindria determinada cronològicament per un intent de ressorgiment del caire episcopal dels temples d'Ègara després de la Reconquesta.

Aquesta reconstrucció del conjunt monumental vindria a reflectir el poder religiós, capaç d'aixecar de nou una gran obra arquitectònica en uns anys considerats de destruccions i crisi.

5ª La construcció romànica de l'actual església de Santa Maria se'ns presenta com la definitiva construcció de les diferents superposicions de temples que es troben sota ella. Així mateix, l'església de Sant Pere resta definitivament acabada després d'haver sofert nombroses transformacions.

Estem davant d'un conjunt religiós únic que presenta dos temples de construcció romànica afegits a sengles absis pre-romànics. L'actual baptisteri, amb mínimes transformacions, ha arribat fins a nosaltres sense intrusions posteriors.

Sabem que l'actual església de Santa Maria va ésser consagrada l'any 1112 i Sant Pere ho va ser, exactament, un segle després.



Creuer nord de Santa Maria, paret interior Est (Y).



Creuer nord de Santa Maria, paret Est exterior (Y).

La nova construcció dels temples implicaria, evidentment, un estat ruïnós de les estructures anteriors d'època pre-romànica i, fins i tot, estarien parcialment en desús, com ho demostra la localització de dues sitges a l'interior de Santa Maria (23).

Hem de suposar que els temples van sofrir modificacions i reformes, com podem observar:

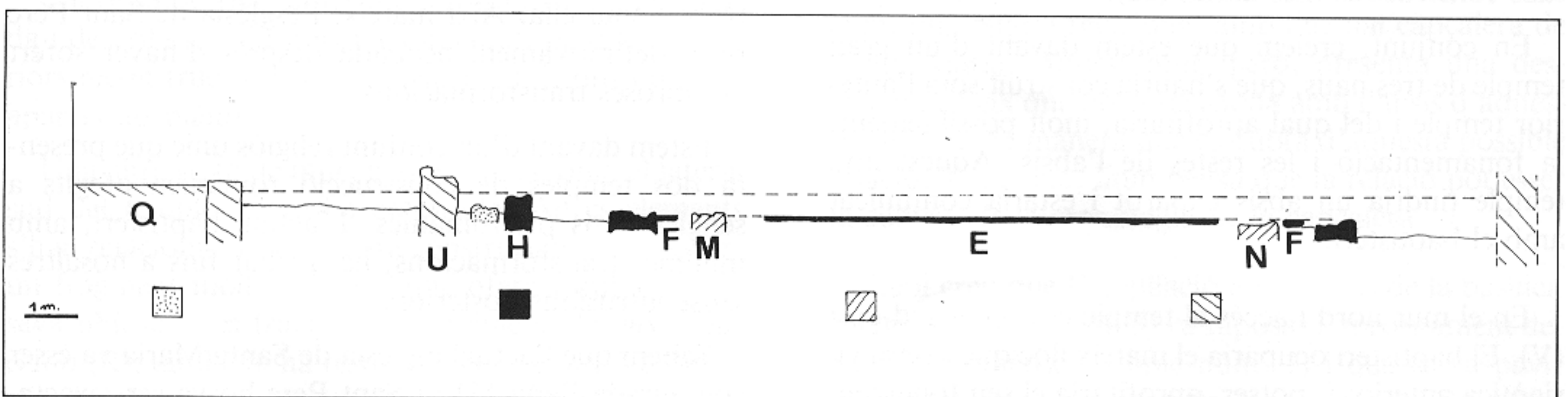
El creuer nord de l'església de Santa Maria, façana nord (X), fou reconstruït com a conseqüència d'un enderrocament que hom relaciona amb el terratrèmol del segle XIV.

A l'interior d'aquest hi veiem una arcada que arrenca d'un capitell (Y) que, a mitja altura, està trencat. La superfície interior de l'arcada està arrebossada. A l'exterior, veiem una construcció de pedra tosca amb

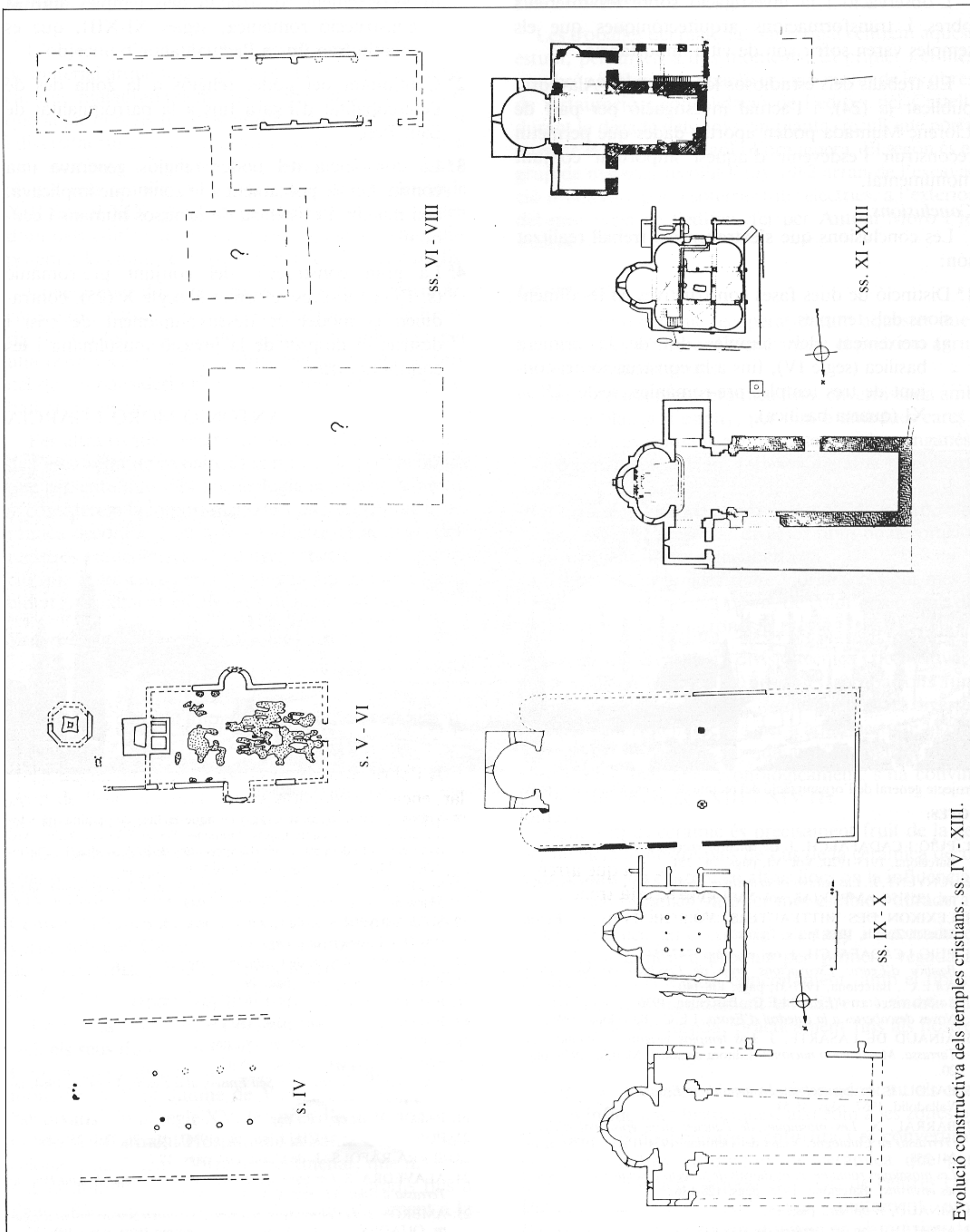
morter que arrenca de l'absis de Santa Maria i que continua com si volgués formar una altra dependència, un altre absis. L'arrebossat de la superfície interior és clarament visible.

Una excavació en aquest sector podria resoldre la qüestió.

A l'altre creuer, sembla que la construcció és similar, encara que la reconstrucció romànica és més total. Tot i això, s'observa una arcada (Z) que, presumiblement, correspondria a una construcció annexa del convent de Santa Maria. Malauradament, no observem una antiguitat pre-romànica com a l'altra banda, però caldria excavar i estudiar els paraments i el subsòl del sector.



Secció Nord-Sud de les diferents superposicions dels temples.



Evolució constructiva dels temples cristians. ss. IV - XIII.

L'observació i la investigació sobre les diferents obres i transformacions arquitectòniques que els temples varen sofrir són de vital importància.

Els treballs dels estudiosos locals com S. Alavedra, publicat ja (24), i l'actual investigació per part de Llorenç Muntada poden aportar dades que permetin reconstruir l'esdevenir d'aquest important conjunt monumental.

Conclusions

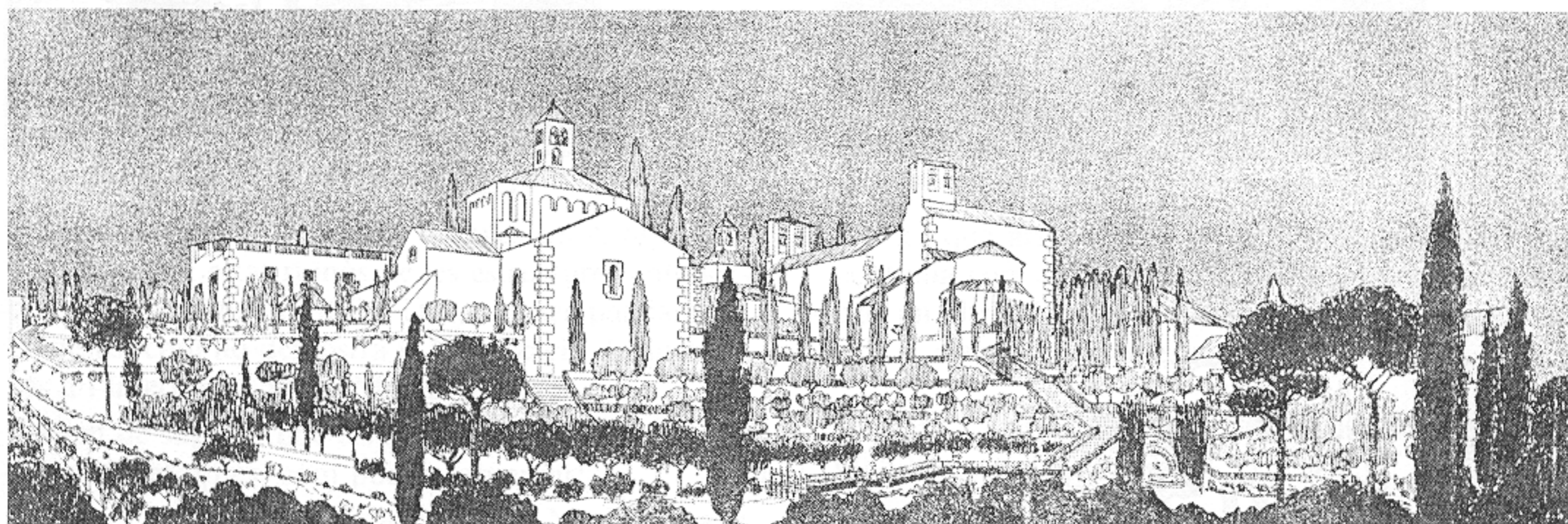
Les conclusions que s'extreuen del treball realitzat són:

- 1.^a Distinció de dues fases constructives en les dimensions dels temples:
 - a) creixement dels temples des de la primera basílica (segle IV), fins a la construcció del conjunt de tres temples pre-romànics, segles IX al XI (quarta basílica).

b) decreixement constructiu dels temples amb la construcció romànica, segles XI-XIII, que es mantindran fins a l'actualitat.

- 2.^a Continuitat del poder religiós a la zona des de l'episcopat de l'Ègara fins a la parroquialitat de Sant Pere.
- 3.^a La constància del poder religiós generava una continuïtat de poblament a la zona, que implicava, així mateix, l'existència de recursos humans i econòmics.
- 4.^a La gran construcció del conjunt pre-romànic (s. IX) i les seves reformes al segle X (25), contradueixen el model de desenvolupament de crisi i destrucció després de la invasió musulmana i les contínues *razies*.

ANTONIO MORO I GARCÍA



Projecte general de l'organització del recinte de les esglésies de Sant Pere de Terrassa, segons J. Puig i Cadafalch.

NOTES:

- 1.-PUIG I CADAVALCH, J. *La catedral visigòtica d'Ègara*. A.I.E.C., Barcelona, 1915-1920, Vol. VI, pàgs. 747-751.
- 2.-JUNYENT, E. *Las iglesias de la antigua Egara*. AMPURIAS, Barcelona, 1955-56, AMPURIAS, vol. XVII-XVIII, pàgs. 79-96.
- 3.-LEXIKON DES MITTEAUTERS. VOL. III. PUIG, P. *Ègara*. Munich-Zurich, 1986, p.s.v. Ègara.
- 4.-PUIG I CADAVALCH, J. *op. cit.* pàgs. 747-751.
Basílica d'Ègara: Excavacions prop de l'església de Sant Pere. A.I.E.C., Barcelona, 1927-31, pàgs. 138-140.
La Seu visigòtica d'Ègara. I.E.C., Barcelona, 1936.
Noves descobertes a la catedral d'Ègara. I.E.C., Barcelona, 1948.
- 5.-AINAUD DE LASARTE, J. *Los templos visigótico-románicos de Tarrassa. Monumento nacional*. Editora nacional, Madrid, 1976, pàg. 20.
- 6.-PALOL, P. de *Arqueología cristiana de la España romana*. Madrid-Valladolid, 1967, pàgs. 45-51.
- 7.-BARRAL, X. *Les mosaïques de l'ancien siège épiscopal d'Ègara (Terrassa) en Catalogne*. Viena del Delfinat, 1971 (Paris, 1975), pàgs. 241-258.
Les mosaïques romaines et médiévales de la regio Laietana (Barcelona et ses environs). Barcelona, 1978, pàgs. 128-136.
- 8.-AINAUD, J. *op. cit.*, pàg. 151
- 9.-AINAUD, J. *op. cit.*, pròleg de TORRELLA, F., pàgs. 11 i 13.
- 10.-Voldriem agrair la col·laboració en aquesta fase de planimetria i fotografia als amics Isidre Casas, Domènec Ferrán i Vicenç Vidal. Així mateix, no oblidem els canvis d'impressions de S. Alavedra, E. Carbonell, L. Muntada, J. Rigol i J. Saladrigas.
- 11.-SERRA RÀFOLS, J. de C. - FORTUNY, F. de *Excavaciones en Santa María de Egara (Tarrassa)*. Madrid, 1949.
- 12.-SERRA RÀFOLS, J. de C. *op. cit.*, pàg. 25.
- 13.-PALOL, P. de *op. cit.*, pàg. 50.
- 14.-SERRA RÀFOLS, J. de C. *op. cit.*, pàg. 55.
- 15.-PALOL, P. de *op. cit.*, pàg. 49.
- 16.-BARRAL, X. *op. cit.*, (1971-1975), pàgs. 250-254.
- 17.-PALOL, P. de *op. cit.*, pàgs. 150-154.
- 18.-SERRA RÀFOLS, J. de C. *op. cit.*, pàg. 156.
- 19.-PALOL, P. de *op. cit.*, pàgs. 48-49.
- 20.-CARDÚS, S. *La ciutat i la Seu Episcopal d'Ègara*. Terrassa, 1964, làmina 7.
- 21.-PALOL, P. de *op. cit.*, pàg. 51.
- 22.-PUIG I CADAVALCH, J. *op. cit.* (1936), pàg. 26, figs. 25 i 26.
- 23.-SERRA RÀFOLS, J. de C. *op. cit.*, pàgs. 19-20.
- 24.-ALAVEDRA, S. *Les obres de restauració de l'Església de Sant Pere de Terrassa a final del segle XIX*. Terrassa, 1978.
- 25.-AMBRÓS, J. *Les obres de restauració de l'antiga Seu del bisbat d'Ègara*. QUADERNS D'E. M., núm. 2, novembre 1980, pàgs. 101-112.