

LA REDESCOBERTA DE SANTA MARIA DE TERRASSA. DE MOSSÈN ARNELLA A L'ACTUALITAT: ESTUDIS, RESTAURACIONS I ARRENCAMENTS.

Domènec Ferran i Gómez

Recepció i acceptació: Setembre del 2017

A l'arquitecte i amic Pere Riera

Resum: Els monuments generalment no són una estructura monolítica estancada al pas del temps. El cas de l'església de Santa Maria és un magnífic exemple de transformacions provocades majoritàriament pel seu ús litúrgic continuat i adaptat als canvis de funcions, necessitats espaials, modes i corrents artístics que sortosament han anat deixant la seva empremta cultural i avui dia la podem gaudir. La recerca històrica i els treballs arqueològics, arquitectònics, artístics i de restauració tenen també un paper fonamental en el coneixement i, per tant, en les descobertes i redescobertes de l'edifici i tots els elements que s'hi relacionen. Aquest apassionant periple iniciat al segle XVI i encara actiu avui dia és el que relatarem en aquesta comunicació.

Paraules clau: Església de Santa Maria, arqueologia, restauració, litúrgia.

Abstract: Generally, monuments are not unchanging monolithic structure, unaltered over the passing of time. This is the case of the church of Santa Maria, a superb example of transformation in the building mainly due to its continuous liturgical use and its adaptation to the changes in functions, spatial needs, artistic movements, and currents that have luckily left their cultural influence and allow us to enjoy the building nowadays as it is. Historical research and archaeological, architectural, artistic and restoration works have also played a key role in the understanding of the building, and therefore in its discoveries and rediscoveries, and those of all its related elements. This article is an account of this fascinating journey, which started in the sixteenth century and is still going on.

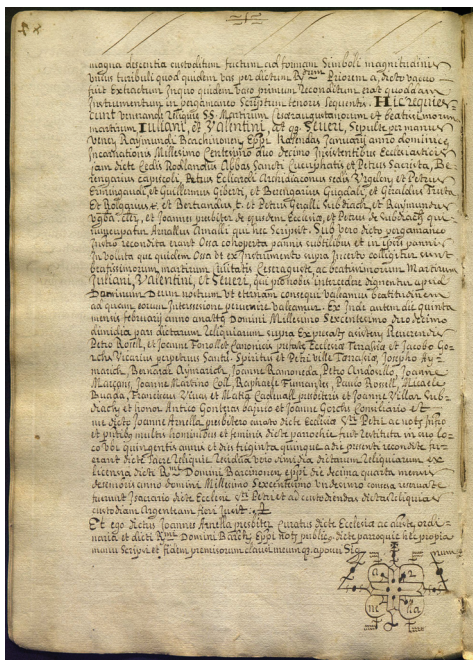
Keywords: Santa Maria church, archeology, restoration, liturgy

La primera etapa. Segles XVI al XIX

La primera tasca restauratòria de la història del conjunt la va portar a terme a inicis del segle XVI mossèn Joan Arnella i Torrent, tal com ell mateix relata al llibre d'Antiguitats i Ordinacions de la Comunitat i consta en una inscripció pintada a l'interior del cimbori de Santa Maria de l'any 1612.

Uns anys abans, en l'acta del 21 de gener de 1587, es constata la transferència de la Confraria del Roser de l'altar major de Sant Pere a la capella del Roser, novament construïda a l'església de Santa Maria.

En l'acta del consell general de parroquians a l'església de Sant Pere, el 15 de maig de 1611, proposat per Joan Arnella, s'aprovaren totes les feines que seguidament relacionem. Pintar i daurar el retaule major de Santa Maria, als pintors Joan Basi i Batista Parma per 200 lliures (entre 1611 i 1612). Reparar l'església per 175 lliures, que comprenia les parets, que estaven molt gastades, el paviment, que no era pla i sovint s'omplia d'aigua de la pluja que entrava per la porta, rebaixar el subsòl de l'espai exterior davant la



Llibre d'Antiguitats i Ordinacions de la Comunitat. 1611. Folí 83 revers. AHT-ACVOC

porta d'entrada i fer un rebedor per tal precisament d'evitar l'entrada d'aigua; i fer el reconeixement de les teulades i altres obres necessàries.

A l'interior de l'església es va regular el nivell del paviment de l'absis i es va fer arribar fins a l'arc triomfal amb tres graons per baixar a la nau i es va recol·locar el retaule major i l'altar i es van reobrir les dues finestres que estaven tapiades. Al transepte nord es va remodelar l'espai que contenia l'altar de Nostra Senyora de l'Esperança i s'hi va situar el nou retaule de la Mare de Déu del Roser. El paviment queda dos graons elevat del de la nau. Al transsep-

te sud, on està situada la capella de Santa Llúcia, es refà i s'amplia l'altar. Les pintures de Tomàs Becket continuen tapiades. Al centre del creuer s'engrandeix el forat-lluernari de la part central de la cúpula a l'interior del campanar.

A la nau, es treu l'escala d'accés al cor i se substitueix per una de cargol a l'angle sud-est. Es construeix un nou banc mural als dos laterals, sota del cor.

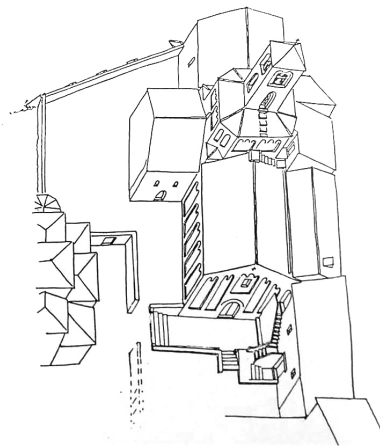
Es repiquen tots els arrebossats interiors, excepte els de l'absis, i es restauren i s'emblanquinen murs i voltes i s'enrajolen els paviments. En aquest sentit podem suposar que es deixen al descobert les làpides romanes dels angles del transepte i la nau, els pedestals del segle II d'Antoninus Pius i Quint Grani.

A l'exterior, al davant de la porta d'accés, es construeix un rebedor nou i més ampli que també obliga a canviar l'escala d'accés a l'edifici de la canongia. Es remodelen també els murs de tanca que dividien els fossars de Santa Maria i Sant Pere.

Aquests treballs varen provocar que en remoure l'ara de marbre de l'altar major el dia 24 de setembre de 1611, apareguessin les relíquies de sant Julià, Sever i Valentí i màrtirs de Saragossa, segons consta en acta del 5 de febrer de 1612. Es va posar al descobert una cavitat de dos pams, ple d'una substància obscura a la qual hi havia gravades set figures en forma de segells, testes que semblaven d'emperadors, i a la vora lletres pintades il·legibles. A l'interior una pedra de la mateixa substància i adherida com una sola peça amb lli a les juntures. A sota un vas de vidre de forma de campana, de les dimensions d'un encenser, amb pergamí escrit a l'interior "Aquí reposen les ve-



Església de Santa Maria, edifici de la canongia i nínxols del cementiri abans de 1917. Fons Salvany. Biblioteca de Catalunya.



Perspectiva de Santa Maria i accessos un cop fetes les obres d'acord amb el Memorial del 28 d'agost de 1611 segons Llorenç Montada i Serra.

nerades relíquies dels beatíssims màrtirs Julià, Valentí i Sever, dipositades pel venerable Ramon, bisbe de Barcelona, el dia primer de gener de l'any de l'Encarnació del Senyor mil cent dotze, en presència dels eclesiàstics..." i sota el pergamí, embolcallats amb teles fines, els ossos. Una part de les relíquies es recol·locaren a la sagristia de Sant Pere en un reliquiari d'argent i les altres es retornaren al mateix altar de Santa Maria.

Estudiosos

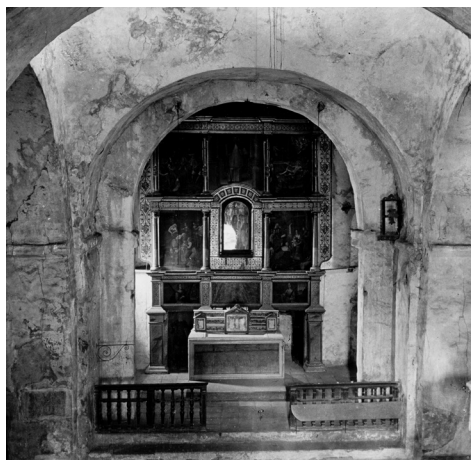
Podem considerar que el reconeixement de les antigues edificacions més enllà de l'ús quotidià es va començar a produir en el moment que despertaren l'interès dels estudiosos. Els historiadors del segle XVII varen ser els primers que varen mostrar el seu interès pel monument. Francisco Diago, l'any 1603, va ser el primer a relacionar l'antiga seu episcopal d'Ègara amb les esglésies de Terrassa. Durant aquesta mateixa primera meitat del segle, Jeroni Pujades, historiador i autor de la famosa *Crònica Universal del Principado de Catalunya* es va interessar per l'arxiu prioral de Santa Maria. El prestigiós pare Jaime Villanueva en el seu *Viaje literario a las iglesias de España*, publicat l'any 1851, va fer alguna estada a Terrassa abans de la seva mort, l'any 1824; de l'església de Santa Maria en reconeix restes de l'antic claustre dels canonges.

La feina més incipient pel que fa al que podríem anomenar voluntat d'intervenció arqueològica és la que va portar a terme Fèlix Torres i Amat l'any 1818 encara que a l'edifici de Sant Miquel. El que és veritat, però, és que la memòria que va aportar a la Reial Acadèmia de la Història és el primer treball científic que fa referència al monument.

De mitjans del segle XIX es coneixen diversos manuscrits de l'historiador local Josep Ignasi Rodó en els quals cita els bisbes d'Ègara, entre d'altres.



Vista de la façana sud de Santa Maria amb les cases de la canongia abans de 1917. Fons Josep Salvany. Biblioteca de Catalunya.



Absis amb el retaule major dedicat a Sant Ruf abans de 1917. Arxiu Mas.

A finals del segle XIX, i seguint l'esperit dels corrents romàntics a Europa i a Catalunya de la Renaixença es comença a manifestar la voluntat i la necessitat, a causa del seu deteriorament, de portar a terme treballs de restauració del conjunt monumental. Aquesta iniciativa, uns anys més tard, seria la que donaria sentit a la Junta de Museus de Terrassa que a partir de l'any 1904, moment de l'annexió del municipi de Sant Pere a la ciutat i, per tant, també de les Esglésies de Sant Pere, es converteixen en una de les principals prioritats pel que fa a la conservació del patrimoni de Terrassa.

En aquest sentit, el 30 de desembre de 1861 una carta suplicatòria del rector de Sant Pere al bisbat de Barcelona li demanava que gestionés davant del govern central l'obtenció de subvencions per al manteniment de les esglésies. En aquesta mateixa etapa inicial de la restauració a Catalunya s'intervenien a Sant Pau del Camp i a Santa Anna, a Barcelona, i l'any 1886 al Monestir de Sant Cugat. Responent a les peticions de Terrassa, el bisbat de Barcelona va encarregar un dictamen a l'arquitecte de la Real Academia de San Fernando, Francisco de Paula Villar i Lozano, presentat el dia 10 de març de 1862. Aquest dictamen posava en relleu la importància històrica, arquitectònica i arqueològica del conjunt i fins i tot les expectatives de fer-hi nous descobriments. Plantejava la necessitat de fer estudis i plànols, pressupostos de restauració i enderroc de les edificacions més deteriorades. Les seves prioritats d'intervenció les centrava en les cobertes i obertures de Sant Miquel, en els paraments i façanes de Sant Pere i en l'enderroc dels edificis del diaca o del campaner, que s'hi adossaven; com també a l'enderroc del cementiri annex al mur nord de Santa Maria. El mateix any li varen encarregar el projecte de restauració però malgrat l'aparent urgència, la feina



Transsepte nord de l'església. Retaule de la Mare de Déu del Roser abans de 1917. Fons Baltasar Ragon. Arxiu Tobella.



Nau de l'església abans de les intervencions de 1917. Arxiu Mas.

sembla que només es va fer parcialment amb l'enderroc de les cases del campaner. Des d'aquest moment la Diputació de Barcelona va començar a sufragar part de les obres.

Segona etapa. 1889-1938.

En aquestes mateixes dates l'historiador i arquitecte Josep Puig i Cadafalch va fer les primeres visites i estudi sobre el nostre monument. De fet, el treball titulat "Notes arquitectòniques sobre les esglésies de Sant Pere de Terrassa", que va guanyar el premi de l'Associació Catalanista d'Excursions Científiques als Jocs Florals de Barcelona de l'any 1889, planteja les hipòtesis cronològiques i funcionals que fins fa ben poc han construït tots els estudis sobre el conjunt i han revelat el seu interès científic: des de les estructures de les capçaleres relacionades amb la seu episcopal, entre visigòtiques i preromàniques, fins a la consideració de Sant Miquel com a baptisteri.

La primera història d'Ègara la va publicar l'historiador terrassenc Josep Ventalló i Vintró, *La antigua ciudad de Egara*, l'any 1890.

Durant aquesta etapa es varen portar a terme els treballs d'excavacions arqueològiques i rehabilitació dels edificis més importants i extensos de tot el segle XX. Els encàrrecs de les obres els varen fer entre la Junta Municipal de Museus de Terrassa i la parròquia de Sant Pere.

La direcció de les intervencions va ser de Josep Puig i Cadafalch, que durant aquest període va tenir també una intensa activitat política primer com a diputat i posteriorment com a president de la Diputació de Barcelona i de la Mancomunitat de Catalunya i fins i tot va estar exiliat a París entre els anys 1923 i 1930 durant la dictadura de Primo de Rivera.



Detall del cor abans d'eliminar l'escala d'accés des de l'interior l'any 1917. Arxiu Mas.



Detall de les pintures murals romàniques redescobertes l'any 1917, dedicades a Tomàs Becket. Fons Salvany. Biblioteca de Catalunya.

L'altre protagonista de les intervencions va ser l'arquitecte Jeroni Martorell, director del Servei de Catalogació i Conservació de Monuments creat per la Diputació de Barcelona l'any 1914. Puig i Cadafalch que també va treballar en projectes d'arquitectura i història, com per exemple la magna obra de *L'arquitectura romànica a Catalunya*, segurament no va poder dedicar gaire temps a les feines de Terrassa i, per tant, pensem que el protagonisme en la direcció compartida de Martorell devia ser més ampli del que sovint apareix en les publicacions. El tàndem suposava la unió dels coneixements d'història de l'art i arqueologia de Puig i els de restauració i tècnics de Martorell. Els objectius de la intervenció tenien una important vessant d'anàlisi, estudi històric i documentació en què també participaven els erudits i artistes locals, com Josep Soler i Palet, Joaquim Vancells i Tomàs Viver. Sabem també de l'encàrrec per part de la mateixa Junta l'any 1918 dels treballs de planimetria i reparacions dels retaules a Narcís Massó i Valentí, que molt aviat serà substituït per l'artista decorador local Antoni Badrinas. Un altre dels principals objectius, seguint les iniciatives d'altres restauradors europeus del període, eren la conservació i manteniment dels monuments però alliberant-los dels afegits posteriors a l'etapa principal dels mateixos, mancats de valor segons els seus criteris. També es tenien presents criteris urbanístics, la intervenció en els monuments es considerava com un element fonamental per a l'ordenació de la ciutat. Aquest criteri va representar per a les nostres esglésies un projecte destinat a mostrar el monument tal com podia ser antigament a favor d'introduir-lo en el paisatge com a fita visual dins la ciutat.

La primera excavació del segle XX i també la primera de les que va fer Puig a les Esglésies de Sant Pere, va ser a l'interior de Sant Miquel l'any 1906, encara que els treballs de restauració es perllongaren fins a l'any 1929.



Absis abans d'arrencar-ne les pintures gòtiques l'any 1937. Arxiu Mas.



Transsepte sud amb les pintures murals dedicades a Tomàs Becket, c.1919. Arxiu Mas.

L'any 1917 es varen iniciar els treballs de restauració pròpiament dits amb la supressió de les edificacions adjuntes, que a criteri dels arquitectes dificultaven la comprensió de les esglésies, l'edifici de la canongia, que unia la rectoria amb Santa Maria, i els nínxols del cementiri parroquial adossats al mur nord del mateix edifici, després d'obtenir la renúncia dels propietaris i el permís del Bisbat de Barcelona.

Una de les tasques més extenses d'extracció de nivell de terres es va fer entre Sant Miquel i Santa Maria, ja que era un focus d'acumulació d'aigües que afectaven amb humitats els dos edificis. Això va suposar la major part de troballes arqueològiques, entre la qual destaca el descobriment del paviment de mosaic del davant de Santa Maria pertanyent a una antiga basílica i algunes restes de murs i altres elements del període cristià i romà. El nivell de circulació es va posar al nivell original de la porta romànica de Santa Maria.

La intervenció a Santa Maria va afectar tant l'interior com l'exterior de l'església. La restauració de les teulades i el cimbori varen evidenciar la utilització en la construcció de les cobertes originals de grans àmfores dels segles V i VII com a elements de reompliment de les voltes. Una pràctica habitual és la utilització d'elements ceràmics de gran volum i poc pes, que després no hauran de suportar les cobertes.

A l'interior de l'església es va aixecar el paviment ceràmic, però no es varen tocar les laudes sepulcral ni es va fer cap excavació per sota d'un suposat paviment de calç i terra batuda que podria correspondre al sòl romànic de Santa Maria. També es varen afegir murs arran del paviment per reforçar l'estructura del creuer.



Església vista des del cor, c. 1919. Arxiu Mas.



Església i edifici de la canongia, ja iniciats els treballs de rebaix del terreny i enderroc de la canongia, 1917. Arxiu Mas.

Es varen repicar gairebé tots els murs i les voltes exceptuant un petit testimoni epigràfic de les restauracions de mossèn Arnella de l'any 1612 a l'interior de la cúpula del cimbori. El presbiteri també es va reformar, retirant baranes, altar i el retaule major de Sant Ruf. Es va fer una nova escala d'accés al cor des de l'atri exterior al sud de l'edifici, com també es van reobrir les dues portes romàniques del creuer.

Les dependències de la canongia ocupaven part de sobre de la coberta de Santa Maria on hi havia coberts per als campaners i les edificacions que es perllongaven en dues plantes fins a la rectoria, i amb el seu enderroc es va recuperar el porxo adossat al sud de la nau de l'església, al qual es van afegir uns contraforts i es va tapiar l'obertura oest. També es varen posar al descobert alguns murs que podien pertànyer a un claustre medieval.

Els descobriments i restauracions més importants a destacar pel que fa a elements artístics mobles i immobles són les pintures murals de l'absis i de la fornícula sud del creuer de Santa Maria. Les pintures murals gòtiques de l'absis, amagades pel retaule barroc, al mateix temps n'ocultaven unes d'anteriors, les de la basílica episcopal del segleVI, que llavors es varen deixar a la vista. Les gòtiques del segleXIV varen ser arrencades gairebé totalment i traspassades a un nou suport pla, amb bastidor de fusta. L'operació la dirigeix Ramon Gudiol en col·laboració amb l'artista terrassenc Tomàs Viver, malgrat la guerra, entre els anys 1937 i 1938.

També, i després de retirar un retaule barroc, l'any 1917, es varen redescobrir tapiades al mur del transsepte sud les pintures murals romàniques dedicades a Sant



Interior de l'església després dels treballs de restauració, amb el retaule major de Sant Miquel, c.1919. Arxiu Mas.



Arrencament de les pintures gòtiques de l'absis de l'església l'any 1937. Arxiu Mas.

Tomàs de Canterbury que l'any 1927 va arrencar, i consolidar de nou el restaurador Arturo Cividini i va pagar el col·leccionista d'art Lluís Plandiura.

Es desprèn també en aquesta etapa d'actuacions una voluntat de museïtzació dels edificis i urbanització de l'entorn. Puig i Cadafalch va dissenyar un enjardinament interior del recinte i un d'exterior, delimitat pel mur de tancament antic, que servís d'integració amb el Parc de Vallparadís i amb la ciutat. S'havien de construir diverses terrasses enjardinades amb arbres i arbusts i comunicades per camins, i una escala principal i central que es bifurcava sobre la font de Santa Maria.

De la documentació conservada en les actes de la Junta, es fa referència a certes reticències a l'excessiva plantació de vegetació proposada per Puig i que podia ocultar els monuments. També es plantegen actuacions com la de crear un museu d'art antic als edificis de Sant Miquel i Santa Maria o la proposta d'Eugeni Ferrer publicada al diari *La Sembra* perquè els tres edificis tan sols exhibissin els seus objectes d'origen i que s'habilités un nou museu municipal a la Casa Consistorial. També es varen anar incloent elements com les finestres d'alabastre als tres edificis o l'electrificació de l'interior de Santa Maria per tal de millorar la visualització de les pintures. També es varen editar les primeres postals que es posaren a la venda al conjunt, amb fotografies d'Adolf Zerkowitz.

L'inici de la Guerra Civil Espanyola, l'any 1936, va truncar la vida del país i també les activitats culturals i d'intervenció en el patrimoni català.



Arturo Cividini restaurant les pintures de sant Tomàs Becket, 1927. F. Serra-Santa, Arxiu Històric de la Ciutat de Barcelona.

Tercera etapa. 1947-1956.

Finalitzada la Guerra Civil, i després de la inhabilitació de Puig i Cadafalch per exercir d'arquitecte per part del règim franquista per raons polítiques (es va haver d'exiliar a París), és nomenat Jeroni Martorell per seguir amb la restauració de les Esglésies de Sant Pere. La intervenció més gran d'aquest període es porta a terme a Santa Maria. Amb la intenció de renovar el paviment, s'inicien unes excavacions arqueològiques que afectaran la nau principal, dirigides per Josep Serra Ràfols i Epifanio de Fortuny, baró d'Esponellà, dins del Plan Nacional de l'any 1947 de la Comissaria General de Excavaciones Arqueológicas del Ministerio de Educación Nacional. Les principals troballes varen ser la capçalera i tres espais sepulcrales amb un sarcòfag de pedra al centre de la nau i que corresponien a les antigues basílica i catedral i al costat els fragments de mosaic policrom dels paons. Val a dir, però, que aquestes investigacions no varen servir per aclarir la seqüència cronològica de les edificacions antigues. Però sens dubte el descobriment més important va ser la piscina baptismal situada a l'altura del creuer. Aquestes restes arqueològiques es varen integrar al nou paviment, deixant a la vista les restes del baptisteri protegits per una nova barana de ferro i uns entarimatats de fusta, i així es va combinar l'ús cultural i litúrgic de l'edifici.

Amb la mort, l'any 1951, de l'arquitecte Jeroni Martorell, que exercí el càrrec de director del Servei de Catalogació i Restauració de Monuments des de l'any 1915, es tanca una llarga etapa d'intervencions al conjunt. L'altre gran protagonista del mateix període, Josep Puig i Cadafalch, va morir a Barcelona l'any 1956.



Exterior, al davant de l'església amb els treballs de restauració i excavació de Puig i Cadafalch finalitzats. Arxiu Mas.



Excavacions arqueològiques a la nau central 1947. Arxiu SPA, Diputació de Barcelona.

Quarta etapa. 1975-1982.

Després d'uns anys d'inactivitat a Sant Pere, provocada entre altres causes pel poc interès pel patrimoni de la política franquista, la Dirección General del Patrimonio Artístico y Cultural va encarregar a l'arquitecte Jordi Ambrós restauracions entre els anys 1975 i 1982. Es va intervenir a les cobertes de Santa Maria i Sant Miquel amb l'objectiu de renovar les teules i a Sant Pere a l'interior i exterior de l'edifici. Tots aquests treballs, que varen donar molta informació sobre l'evolució constructiva de les tres esglésies, estan publicats.

La intervenció a les cobertes de Santa Maria va permetre donar una successió constructiva però no cronològica. A l'absis hi va aparèixer un gran mur, possiblement l'arc triomfal d'una etapa antiga de l'edifici, i una nova àmfora i les restes que ja havia extret Puig i Cadafalch.

L'any 1981, la secció històrico-arqueològica de l'Institut d'Estudis Catalans, dirigida per Pere de Palol i amb la col·laboració d'estudiosos locals, elabora un extens recull bibliogràfic.

Destaquen també els estudis sobre les ares d'altar i les teules de les cobertes de l'erudit Salvador Alavedra.

La culminació d'aquesta etapa va ser la celebració el mes de novembre del 1991 del Simposi Internacional sobre les Esglésies de Sant Pere de Terrassa, organitzat pel Centre d'Estudis Històrics de Terrassa i l'Arxiu Històric Comarcal de Terrassa, on diversos experts nacionals i internacionals varen aportar els diversos aspectes arqueològics, històrics, litúrgics, documentals i artístics amb l'objectiu principal de posar



Interior de l'església,
c.1970. Museu de
Terrassa.

al dia les investigacions sobre el monument i debatre les propostes per al seu futur desenvolupament.

El pla director.1994-2009

L'inici de la darrera etapa de desenvolupament de Sant Pere el situem l'any 1994 quan s'inicià el "Projecte per al desenvolupament cultural i integració urbana del conjunt monumental de les Esglésies de Sant Pere de Terrassa", on es planteja definitivament el lligam entre el monument, el seu entorn i la ciutat i a l'inrevés. Un plantejament que ja havia apuntat Josep Puig i Cadafalch a principis del segle XX. Es va portar a terme un concurs d'idees en què es van convidar tres equips d'arquitectura i que va guanyar Riera, Gutiérrez i Associats.

La proposta guanyadora bàsicament establia un espai d'actuació que anava des de l'antic pont, la plaça Rector Homs, el recinte monumental, fins a una nova passarel·la monumental sobre el parc de Vallparadís que connectaria el recinte, el *templum*, amb els nous espais d'exposició i interpretació museística, i el *contemplum* situats a la finca del Mur Salvans al carrer de Salmerón. De la proposta guanyadora se'n deriven dos projectes, el pla especial del conjunt monumental i el seu entorn i el pla director del conjunt monumental de les Esglésies de Sant Pere de Terrassa.

El pla director el varen redactar l'any 1998 l'equip tècnic del Servei de Patrimoni Arquitectònic de la Generalitat de Catalunya, format per Antoni Navarro, Alfred Pastor, Eduard Riu i Albert Sierra; el director del Museu de Terrassa de l'Ajuntament de Terrassa, Domènec Ferran, i l'arquitecte Pere Riera, de l'equip guanyador del



Visita d'obres de la restauració dirigida per l'arquitecte Jordi Ambrós entre 1975 i 1982. Hi apareixen Jordi Ambrós, Jeroni Font, Salvador Alavedra i una altra persona. Museu de Terrassa.



Detall de la coberta de l'església amb l'aparició d'una àmfora. Obres de restauració entre 1975 i 1982. Museu de Terrassa.

concurs d'idees. Aquest extens document establia les directrius de les actuacions al monument, en l'àmbit d'actuació, en l'estudi de les etapes constructives i històriques i la seva articulació territorial i urbana, i es plantejaren les propostes d'actuació i gestió que en definitiva pretenien la presentació, interpretació i comunicació més adequada del monument tant des del punt de vista litúrgic com patrimonial i cultural per a la societat del segle XXI.

Derivats del pla, es redacten els diversos projectes executius al mateix temps que s'elaboren estudis arqueològics, històrics, documentals, antropològics, de conservació i restauració de béns mobles i immobles, condicions ambientals i estructurals i museològics. Entre d'altres, el projecte de l'edifici de Santa Maria.

L'any 1995 s'inicien les primeres excavacions arqueològiques de la nova etapa, marcada per les directrius multidisciplinàries dels nous projectes. Dirigides per l'arqueòleg Antoni Rigo i amb la coordinació del doctor Francesc Tuset, tenien com a objectiu respondre als problemes d'interpretació de les diverses capçaleres de Santa Maria i es va prospectar al sector nord-est exterior entre Sant Miquel i Santa Maria. La següent campanya, dirigida per l'arqueòleg terrassenc Antonio Moro, es va fer els anys 1996-97, i continuant en el sector exterior es va estendre cap a l'edifici de Sant Miquel. Des de l'any 1999 i fins al 2003, es varen portar a terme campanyes d'excavació gairebé ininterrompudes dirigides per Antonio Moro, coordinades per Francesc Tuset i com a responsable de la documentació i el dibuix l'arqueòloga Gemma Garcia. Aquest procés d'investigació, el més llarg i extens de la història del jaciment, ha permès conèixer molt a fons l'evolució cronològica de l'espai des dels primers pobladors ibèrics fins a l'actualitat. Destaca, però, l'ampli coneixement, ja publicat,



Pintures de la conca absidal de l'església restaurades els anys 2008-2009. Tràcer. Museu de Terrassa.

del període més florit del conjunt monumental, el període de la cristianització i la seu episcopal d'Ègara.

Entre els anys 2001 i 2002 la investigadora Eva Subias i Pascual va fer un complet treball de documentació i estudi del mosaic del davant de l'església de Santa Maria, que incloïa una valoració estilística, cronològica i de la composició de l'excel·lent peça anterior al segle V, però també una proposta d'actuació per a la seva restauració.

L'any 2001 es varen realitzar treballs de conservació i restauració de les pintures murals romàniques dedicades a Sant Tomàs Becket del transsepte sud, per part de l'empresa Restaur'art s.c.p. Aquestes pintures ja havien estat arrencades i consolidades sobre un nou suport l'any 1927. La feina va consistir en una neteja general, consolidació de la capa pictòrica i fixació de les teles al suport mural, així com la restauració pictòrica de les zones neutres.

Es va restaurar la talla gòtica de la Mare de Déu del segle XIV l'any 2009 per part d'EL TALLER. Conservació i Restauració d'Obres d'Art. El resultat més interessant va ser el descobriment de la policromia original, oculta durant segles pels diversos repintats que se li havien sobreposat. A la peça original li manca el braç i la mà esquerra, amb la qual molt probablement sostenia l'infant Jesús. Per aquest motiu es va decidir de retirar el nen i la mà que el sostenia, afegits a la segona meitat del segle XX per part de l'escultor terrassenc Ferran Bach-Esteve.

L'església de Santa Maria es va restaurar l'any 2007-2008, el projecte i la direcció d'obra són d'Alfred Pastor. La restauració arquitectònica de l'edifici va consistir en la col·locació d'uns tirants per subjectar l'estructura del transsepte sud i així poder retirar amb seguretat un contrafort exterior que havia deixat de treballar. Es va procedir a



Restauració de les pintures de Tomàs Becket l'any 2001. Museu de Terrassa.



Excavacions arqueològiques a l'interior de l'església els anys 2007-2008. Museu de Terrassa.

repicar els afegits i a reajuntar els paraments exteriors i interiors, amb la distinció pel que fa al granulatge del morter de les dues fases principals constructives, l'episcopal de la capçalera i la romànica de la resta de l'església. Pel que fa a l'interior de la cúpula del cimbori es varen posar al descobert alguns fragments de l'enlluït romànic, les reparacions de l'obertura d'una lluern a la part central i el fragment d'inscripció pictòrica de l'any 1612. El repicat de la coberta de la nau va mostrar una de les agradables sorpreses que amaguen els edificis antics: les empremtes en el morter dels feixos de canyes i els cordills de cànem que les subjectaven en el moment de la construcció de la volta. També es va consolidar l'estructura del cor que havia tingut un petit desplaçament i es va repavimentar, deixant un petit espai obert a un lateral on es pot observar l'enlluït romànic al mur i el reompliment de la volta del cor. Es va posar una protecció de vidre al mur oest, arran de paviment, on es reconeix la part superior de l'interior de la portalada adovellada original de l'edifici. Es va fer la consolidació específica del campanar, la seva coberta a quatre vessants i la substitució del panell superior, molt deteriorat, així com la consolidació de les columnes i capitells de les finestres geminades superiors. Un dels capitells es va haver de substituir a causa del seu deficient estat de conservació. En algun petit racó, entre les decoracions externes del campanar, es varen detectar restes de l'enlluït i pintura de color vermellós del període romànic.



Interior de l'església finalitzats els treballs de restauració l'any 2008. Museu de Terrassa.

El paviment de l'edifici, refet en diverses ocasions, i sobretot en les darreres excavacions arqueològiques, no conservava la pavimentació romànica, llevat d'un petit fragment de paviment de morter de calç molt irregular al transsepte sud. Considerant aquest fet i amb la necessitat de tenir algunes restes arqueològiques visibles -la capçalera de la basílica i el baptisteri de principis del segle V, així com la lauda sepulcral dels paons i alguns murs i paviments del període episcopal- s'ha posat un paviment de llistons de fusta, registrable i que permet, amb l'ajut d'una il·luminació i algunes finestres de vidre, ser transitable i al mateix temps observar l'arqueologia del subsòl. Un sistema sincronitzat entre la il·luminació i les audioguies permet fer una visita cronològica a l'interior de l'església i així anar descobrint els elements fins a arribar a l'arquitectura romànica. De la mateixa manera que en tot el monument, la visita individual es realitza amb un sistema de plafons explicatius que al mateix temps són punts d'explicació d'audioguia.

Al mateix temps que es feia la restauració de l'edifici es varen fer els treballs de conservació de les estructures arqueològiques i altres elements, a càrrec de l'empresa ECRA, S.C.P. A l'interior de l'església es van netejar i consolidar els murs que configuren les estructures arqueològiques i bisellat dels revestiments; es va restaurar el mosaic de cobertura de la tomba dels paons, i es va restaurar i consolidar la porció de mosaic original que resta als peus de l'església. A l'exterior de l'església es va fer la neteja, reintegració i hidrofugació del guardapols de ceràmica; la neteja, reinte-



Exterior de l'església finalitzats els treballs de restauració l'any 2008. Museu de Terrassa.

gració, consolidació i hidrofugació de la gelosia de guix de la finestra nord; i es va realitzar el calc, còpies i col·locació de noves gelosies a les finestres est i sud de l'absis.

La darrera intervenció a Santa Maria va ser la restauració de les pintures murals de la conca absidal, amb el projecte del restaurador Leandro de la Vega Paramio, de l'Institut del Patrimonio Histórico Español, del Ministeri de Cultura, amb l'execució de l'empresa TRACER. Restauración y Conservación, S.L. els anys 2008-2009. Aquests treballs han constatat una decoració completa, des d'un sòcol vermellós fins a l'espai zenital a través de cinc cercles concèntrics amb diverses figures i motius ornamentals, entre els quals destaquen els corresponents a l'interior de la finestra sud. S'han ressaltat traces pictòriques i tonalitats que des que es van descobrir i es van arrencar les pintures gòtiques que les ocultaven l'any 1937 havien anat deteriorant-se. I el més important, que en les successives anàlisis de materials i morters s'ha pogut datar aquest excepcional conjunt pictòric del segle VI.

Bibliografia

ALAVEDRA I INVERS, SALVADOR. *Teules planes de tipus romà, teules aràbigues i teules aràbigues grafiades, a les cobertes de les Esglésies de Sant Pere de Terrassa-Ègara*. Actes del Simposi Internacional sobre les Esglésies de Sant Pere de Terrassa. Terrassa, 1991.

ALAVEDRA I INVERS, SALVADOR. *Les ares d'altar de Sant Pere de Terrassa-Ègara*. 2 volums. Terrassa, 1979.

AMBRÓS I MONSONÍS, J. "Obres de restauració a l'antiga seu del Bisbat d'Ègara". *Quaderns d'Estudis Medievals*, núm.2. Barcelona, 1980.

AMBRÓS I MONSONÍS, J. "Obres de restauració dels edificis de la Seu de l'antic Bisbat d'Ègara: església de Santa Maria". *Quaderns d'Estudis Medievals*, núm.10. Barcelona, 1982.

BALSERA MORAÑO, RAUL. "L'evolució de la història d'Ègara en onze manuscrits procedents de la col·legiata del Sant Esperit de Terrassa: El trànsit de l'antiquarisme a l'arqueologia". *Terme*, núm 16. Terrassa, novembre de 2001.

CASTELLANO, ANNA; IMMA VILAMALA. *Les restauracions de les esglésies de Sant Pere de Terrassa*. Monografies 3. Diputació de Barcelona. Març de 1993.

DIVERSOS AUTORS. "Les esglésies episcopals de Santa Maria, Sant Pere i Sant Miquel de Terrassa". *Catalunya Romànica*. Vol. XVIII. *El Vallès Occidental*. *El Vallès Oriental*. Enciclopèdia Catalana. Barcelona, 1991.

DIVERSOS AUTORS. "Del Romà al Romànic. Història, art i cultura de la Tarraconense Mediterrània entre els segles IV i X". *Catalunya Romànica*. Enciclopèdia Catalana. Barcelona, 1999.

FABRE, GEORGES; MAYER, MARC; RODÀ, ISABEL. *Epigrafia romana de Terrassa*. Terrassa, 1981.

FERRAN I GÓMEZ, DOMÈNEC. "Museu de Terrassa. Pla director del conjunt monumental de les Esglésies de Sant Pere". *Terme*, núm 16. Terrassa, novembre de 2001.

FERRAN I GÓMEZ, DOMÈNEC. *Ecclesiae Egarenses. Les Esglésies de Sant Pere de Terrassa*. Lunweg, 2009

GARCIA, M.G.; OLESTI, O. "Terrassa i el seu territori a l'edat antiga: estat de la qüestió i noves perspectives de recerca". *Terme*, núm. 14. Terrassa, 1999.

GARCIA, M.G.; MORO, A.; TUSET, F. "De conjunt paleocristià i catedralici a conjunt parroquial. Transformacions i canvis d'ús de les esglésies de Sant Pere de Terrassa. Segles IV-XVIII". *Terme*, núm. 18. Terrassa, 2003.

GARCIA, M.G.; MORO, A.; TUSET, F. *La seu episcopal d'Ègara. Arqueologia d'un conjunt cristià del segle IV al IX*. Documenta 8. Institut Català d'Arqueologia Clàssica. Tarragona, 2009.

GROS I PUJOL, MIQUEL DELS SANTS. *La funcionalitat litúrgica de les Esglésies d'Ègara*. Actes del Simposi Internacional sobre les Esglésies de Sant Pere de Terrassa. Terrassa, 1992.

GUÀRDIA, MILAGROS. *La pintura mural preromànica de les Esglésies de Sant Pere de Terrassa*. Actes del Simposi Internacional sobre de les Esglésies de Sant Pere de Terrassa. Terrassa, 1992.

La memòria de les Esglésies de Sant Pere de Terrassa. 1850-1950. Museu de Terrassa. Ajuntament de Terrassa, 2002.

Les esglésies de Sant Pere de Terrassa: de seu episcopal a conjunt monumental. II Taula Rodona. Institut d'Estudis Catalans. Barcelona, 2001.

MANCHO, CARLES. *La pintura mural a Catalunya durant l'Alta Edat Mitjana*. Tesi doctoral. Universitat de Barcelona. Barcelona, 2003.

MARTÍ I BONET, JOSEP MARIA. *Els orígens del Bisbat d'Ègara*. Actes del Simposi Internacional sobre les Esglésies de Sant Pere de Terrassa. Terrassa, 1992

MARTÍ I BONET, JOSEP MARIA. "El Bisbat d'Ègara. Breu història". *Episodis de la Història* 347. Editorial Dalmau. Barcelona, 2007.

MORO, A.; RIGO, A.; TUSET, F. “Resultats de les excavacions arqueològiques a les Esglésies de Sant Pere de Terrassa. Campanya 1995”. *Terme*, núm. 11. Terrassa, 1996.

MORO, A.; TUSET, F. “Primers resultats de la segona campanya d’excavació arqueològica a les Esglésies de Sant Pere de Terrassa”. *Terme*, núm. 12. Terrassa, 1997.

MORO I GARCIA, ANTONIO. “Activitat arqueològica 2007”. *Terme*, núm. 22. Terrassa, novembre de 2007.

MUNDÓ I MARCET, ANSCARI M. *El bisbat d’Ègara de l’època tardo-romana a la Carolíngia*. Actes del Simposi Internacional sobre les Esglésies de Sant Pere de Terrassa. Terrassa, 1992.

MUNTADA I SERRA, LLORENÇ. “Aportacions per a l’estudi del conjunt monumental d’Ègara. Transformacions sofertes a l’església de Santa Maria el 1611-1612”. *Terme*, núm. 18. Terrassa, novembre de 2003.

PEREGRINA I PEDROLA, NEUS. *Història del patrimoni museístic de Terrassa (1904-2004)*. Museu de Terrassa. Ajuntament de Terrassa. Terrassa, 2004.

PUIG I USTRELL, PERE. *Els fragments de manuscrits més antics de Sant Pere d’Ègara (Terrassa), segles IX i XI*. Actes del Simposi Internacional sobre les Esglésies de Sant Pere de Terrassa. Terrassa, 1992.

PUIG, P.; RUIZ, V.; SOLER, J.; *Diplomatari de Sant Pere i Santa Maria d’Ègara. Terrassa, 958-1207*. Fundació Noguera, Col·lecció Diplomatari 24, Barcelona 2001.

PUIG I CADAFALCH, J. *Noves descobertes a la Catedral d’Ègara*. Institut d’Estudis Catalans. Barcelona, 1948. Puig i Cadafalch, J.; de Falguera, A.; Goday, J. *L’Arquitectura cristiana preromànica a Catalunya*. Edició facsímil i textos d’actualització. Barcelona, 2016.

SOLER I JIMÉNEZ, JOAN. “El territori d’Ègara, des de la Seu Episcopal fins al Castrum Terracense (segles V-X). Alguns residus antics en la toponímia altmedieval”. *Terme*, núm. 18. Terrassa, novembre de 2003.

SOLER I JIMÉNEZ, JOAN. “Les esglésies de Sant Pau, Sant Vicenç i Santa Maria d’Ègara. Noves perspectives d’estudi que ofereix el diplomatari de Sant Pere i Santa Maria d’Ègara”. *Terme*, núm. 18. Terrassa, novembre de 2003.

Taules i retaules. Pintura del segle XVI al XVIII. Museu de Terrassa. Ajuntament de Terrassa, 2009.

TORRAS I TILLÓ, SANTI. “D’Antoni Sabater a Baptista Palma. Obres i artistes del Renaixement a Terrassa (1546-1621)”. *Terme*, núm. 14. Terrassa, novembre de 1999.