

LES RESTES ARQUEOLÒGIQUES DEL MONESTIR AGUSTINIÀ DE SANT RUF DE SANTA MARIA DE TERRASSA.

M. Gemma Garcia i Llinares (ICAC) i Antonio Moro i García (Museu de Terrassa)

Recepció i acceptació: Juliol del 2017

Resum: El desmantellament de gran part de les edificacions que configurarien el bisbat d'Ègara entorn el segle XI va comportar el natural procés de creació de nous espais i construccions de caràcter religiós (església de Santa Maria) i particulars (espai de sagrera) a redós de les necessitats de la comunitat de clergues de Sant Pere. Però, la fusió amb la canònica de Sant Adrià del Besós amb la egarenca, l'any 1113, canònica agustiniana de Sant Ruf de Santa Maria, comportaria una nova configuració en la zona sud del conjunt religiós. Les excavacions arqueològiques dutes a terme en aquest indret sud permeten descobrir restes de murs que han estat relacionades amb les edificacions d'aquesta canònica de Sant Ruf. Els testimonis fotogràfics i documents escrits, conjuntament amb els resultats arqueològics, ens permeten suggerir una proposta de la configuració d'edificis i espais relacionats amb el monestir agustinian de Sant Ruf de Santa Maria.

Paraules clau: Bisbat d'Ègara, Canònica, Sant Ruf de Santa Maria, agustinian, espai de sagrera, *domus* de Sant Pere, Joan Arnella.

Abstract: The dismantling of many of the buildings that conformed the diocese of Ègara around the eleventh century led to the consequential creation of new spaces and facilities of religious nature —such as the church of Santa Maria— or for particular use —such as the sagrera, a sacred area surrounding the church— based on the needs of the clergymen of Sant Pere. But in 1113 the Sant Adrià del Besós canons community merged with the Augustinian house of Saint Ruf de Santa Maria from Ègara, and thus the southern part of the religious complex was reorganized in a new layout. Archaeological excavations carried out in this southern area led to the discovery of parts of walls related to the buildings of the aforementioned Sant Ruf community. Photographic testimonies and written documents, together with the archaeological results, allow us to suggest a proposal for the configuration of buildings and spaces related to the Augustinian monastery of Sant Ruf de Santa Maria.

Keywords: Ègara diocese, canons regular community, Sant Ruf de Santa Maria, Augustinian, sagrera, Sant Pere *domus*, Joan Arnella.

La no restitució de la seu egarenca l'any 810 per part del domini franc, en favor de la seu de Barcelona, devia comportar el progressiu desmantellament parcial dels temples i d'altres edificis existents així com la transformació dels espais que configurarien el conjunt episcopal d'Ègara (segles V-VIII). El nou estatus parroquial de les esglésies egarenques propiciaria aquests canvis determinats pels nous usos, les noves necessitats administratives i el desenvolupament de les tasques religioses del conjunt. El descobriment de sepultures del període carolingi, amb una tipologia de fossa antropomorfa ja dins el segle IX, sobre els murs del corredor funerari perimetral de l'església de Sant Miquel, desmantellat aleshores, ens fa pensar que aquest procés hauria començat anys enrere. Res ens indica la seqüència cronològica dels canvis realitzats, tot i que els treballs arqueològics han evidenciat dos àmbits clarament diferenciats. Per una banda, al nord, l'àmbit d'ús de culte estrictament parroquial

(les esglésies de Sant Pere i de Sant Miquel), que comportarien l'adequació, primer, de l'antiga església de Sant Pere, de tres naus a una de sola; i, després, la construcció d'un nou edifici d'estil romànic (segles XII-XIII) sobre la nau central del temple anterior, conservant-hi la capçalera antiga. I, per altra banda, al sud, l'antiga catedral i l'espai residencial, que patirien una doble transformació dràstica. Primer, ocupat per una comunitat de clergues seculars estables i per cases privades (construcció d'un nou temple i ocupació de la zona residencial, ara com a espai de sagrera); i, segon, d'ús estrictament monacal, la canònica de Sant Ruf a partir de l'any 1113.

1. L'església romànica de Santa Maria i l'espai de sagrera

En una data incerta del segle XI, l'antiga catedral d'Ègara iniciaria el seu desmantellament parcial, que entenem lent i llarg, i que finalitzaria amb la consagració del nou temple romànic de Santa Maria el dia 2 de gener de 1112. Res ens indica la documentació sobre aquests treballs d'enderroc i construcció de la nova església, però una lectura arqueològica de la construcció actual i les restes conservades ens permet deduir-ne quelcom. En aquell espai que ocupava l'anterior temple de tres naus, delimitat per la conservació parcial dels murs sud i nord de la catedral¹, es configuraria una nova església més reduïda, d'una sola nau i planta en creu llatina, i que a més incorporaria l'absis de la fase final catedralícia. L'extrem oest, l'espai del baptisteri, es devia transformar i adaptar per a les pròpies dependències privades de la comunitat religiosa. Entre aquests dos espais edificats i transformats, es configuraria una zona oberta, un pati. Malgrat la simplicitat deductiva d'aquesta nova configuració constructiva, observem dos punts complexos. El primer, l'actual claustre conservat, on les reformes portades a terme segons el disseny de Jeroni Martorell l'any 1920 no permeten una lectura clara per a la seva contemporaneïtat o no amb l'església². I, el segon, l'arcada triomfal del braç sud romànic que cal entendre que s'entregaria a un cos ubicat a l'est, ara desaparegut³.

Al sud de la nova construcció, aquella zona que abans havia estat residència episcopal, havia estat parcel·lada i venuda a particulars temps enrere, s'hi havia configurat un nou espai al sud de l'església en què persones i béns privats estarien sota la protecció de l'espai de sagrera⁴. L'arqueologia ha evidenciat un bon nombre de sitges i murs en aquest indret que, tot i que no se'n pot saber la seva relació d'ús, habitatge, magatzem o ambdós casos, sí que ens posa de manifest la rellevància social i econòmica d'aquests propietaris sota la protecció de l'Església, que sovint apareixen en la documentació com a benefactors⁵. Per exemple, és rellevant el testimoni documental de les donacions d'unes cases particulars que afrontaven a tramuntana amb l'església de Santa Maria, el primer de novembre de l'any 1101⁶. Aquesta donació ens permet constatar la separació dels dos àmbits abans esmentats, el religiós i el privat. Però, també, la referència és important per entendre la sensació d'encaixament que devia sentir la comunitat de clergues entre l'espai parroquial i l'espai privat. Sens dubte, l'arribada de la nova comunitat monàstica acceleraria les donacions i compres d'aquest espai de sagrera.

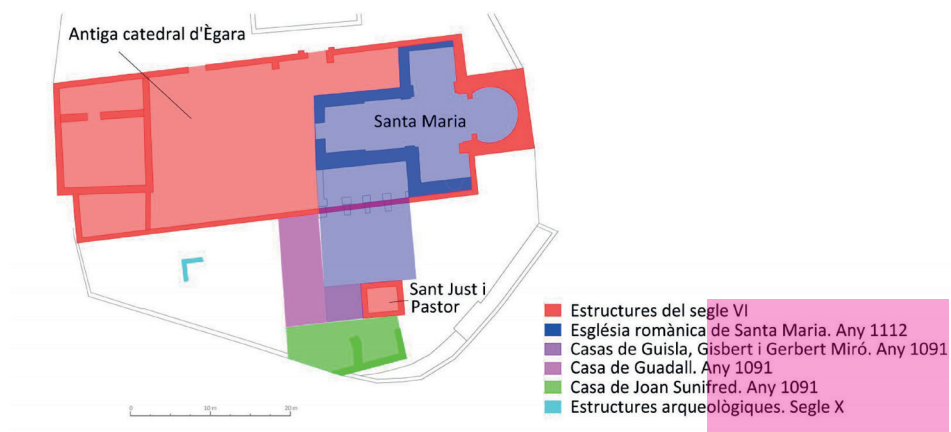


Fig.1 Configuració de l'última fase episcopal (segle VI) i la posterior construcció de l'església romànica de Santa Maria (consagrada el 2 de gener de 1112) i separació de l'àmbit privat a l'espai de sagrera. Planimetria M. Gemma Garcia, segons autors.

2. La canònica agustiniana de Sant Ruf de Santa Maria

L'any 1113, el bisbe de Barcelona i l'abat de Sant Ruf d'Avinyó acordaren el traspass de la canònica de Sant Adrià de Besòs a Santa Maria d'Ègara, que va comportar la fusió amb la comunitat secular egarenca, la *domus* de Sant Pere⁷. Faria pocs anys que les obres de la construcció romànica de Santa Maria, església i estances de la comunitat de la parròquia haurien finalitzat sense preveure les futures necessitats. Cal entendre, també, que aviat s'iniciarien les obres per a la construcció del complex monacal. Sens dubte, aquesta ampliació comportaria, si no tot l'àmbit, sí la recuperació de l'espai de sagrera afectada i ocupada fins llavors per particulars. Cal entendre que les donacions i vendes en aquest sector privat s'accelerarien i que aviat es portaria a terme la construcció del monestir prioral de Sant Ruf de Santa Maria. L'activitat de la comunitat durant els segles XII i XIII va ser molt intensa, com així ho testimonia la documentació recollida en el Diplomatar⁸. Després, un llarg període amb pocs canvis, i coincidint amb l'abandonament de la comunitat l'any 1596 es propiciaria que el conjunt de les esglésies de Sant Pere entrés en una etapa de decadència i abandó, en la qual també influí la transferència de la parròquia a favor de l'església del Sant Esperit de la vila de Terrassa, el 24 de març de 1601. En conseqüència, la degradació dels edificis i construccions existents seria força evident perquè l'any 1611, ja amb l'estatus de parròquia recuperat, el nou rector de Sant Pere, Joan Arnella (1570-1639), iniciés els treballs de restauració del conjunt⁹, i tal vegada, si no ell mateix, els seus



Fig.2 Vista sud de l'església de Santa Maria on observem el tram del claustre amb les arcades. Fotografia Museu de Terrassa / Antonio Moro (maig de 2009).

successors acabessin de desmantellar tot el testimoni constructiu del priorat, a excepció de les cases dites dels canonges. L'any 1921, Josep Puig i Cadafalch va enderrocar definitivament aquestes restes del monestir que encara es conservaven sobre l'església de Santa Maria, i només es va deixar en peu el tram del claustre segons el projecte de l'arquitecte Jeroni Martorell (any 1920).

3. El testimoni fotogràfic.

Entorn l'any 1878, el fotògraf valencià Adrià Torija, establert a Barcelona i amb sucursal a Terrassa, va plasmar diverses instantànies del conjunt de les esglésies de



Fig.3 Detall aproximat de fotografia general del conjunt on distingim l'extrem est de la canongia, que sobrepassava el braç sud de l'obra romànica. Molt probablement, substituiria una altra edificació anterior de la qual no hem vist les restes. El pis superior, relacionat amb les estances de dormitori dels canonges, presenta una degradació a la tàpia que en denota la fragilitat i inestabilitat, com descriu el corresponent document. La planta baixa, relacionada amb sengles portes conservades avui dia a l'interior del braç sud de l'església, fan pensar en un ús de sagristia. Aquest cos seria desmantellat poc després del mes de març de 1878, com així es desprèn d'una petició d'enderroc del mossèn Joaquim Salas. Fotografia d'A. Torija, c. 1878. Museu de Terrassa, número d'inventari 18.956.



Fig.4 Detall aproximat d'una fotografia general on distingim els cossos dits de la canongia que donaven al sud. En primer terme, la façana est del braç sud de l'església que l'enderroc del cos adossat en aquest punt havia deixat al descobert, l'any 1878. Pot observar-se com s'han posat a la vista l'arc toral del creuer sud i la cornisa exterior del temple romànic. Al pis superior, sobre una línia de teulada, la paret amb restes de l'arrebossat blanc i la seva porta tapiada del que abans era una estança del cos desmantellat. Fotografia d'Adrià Torija, posterior a 1878. Museu de Terrassa, número d'inventari 4.235.

Sant Pere, algunes d'elles preses des de l'altra banda del torrent, a l'est. Entre aquestes destaquem una imatge (Figura 3), on es distingeix l'edificació adossada al mur est del braç sud de l'església i una altra (Figura 4) on ja apareix sense l'esmentat edifici. També afegim una altra imatge de Torija (Figura 5) que retrata l'accés a les estances conservades llavors de la canongia, també de 1878. Finalment, una quarta vista, presa per Josep Salvany l'any 1919 (Figura 6), és la més reveladora de totes, ja que hi podem observar aquestes estances conservades llavors per la banda sud, després de 1878.



Fig.5 L'edifici correspon a una construcció de tàpia, amb dues plantes, possiblement sense connexió interior. Per l'escala adossada s'accedia al pis, però només a les estances que eren sobre el claustre. En una altra fotografia, amb els edificis mig enderrocats, es pot distingir com aquesta porta trenca la cantonada de l'església romànica (es distingeix avui la reconstrucció d'aquest punt), amb l'objectiu d'independitzar el seu accés respecte a les estances del cos dret. Possiblement es tractaria d'un accés exclusiu per a les estances dels canonges. Fotografia: A. Torija, c. 1878. Museu de Terrassa, número inventari 18.953.



Fig.6 Vista des del sud de les cases dels canonges on distingim dos nivells de circulació en el pis amb finestres, més elevat sobre el braç sud de l'església. També resulta significatiu la irregularitat de l'obra de la façana, l'ús de la pedra i la tàpia, en la qual es dedueix un trencat parcial de l'obra romànica per a la construcció de la canongia. La disposició regular de les finestres pot definir les estances dels canonges. Fotografia estereoscòpica de 1919. Fons Josep Salvany, Biblioteca de Catalunya (Inventari 1919/493_02).

4. La documentació arxiu

Les aportacions documentals que ens dibuixen la configuració dels edificis i dels espais del monestir desaparegut són pràcticament inexistent. És per això que resulta força rellevant un inventari exhaustiu de béns mobles del convent datat el 13 de novembre de l'any 1482¹⁰. Aquest inventari ens relaciona estança per estança tots els béns mobles que contenien en el moment de fer l'inventari. Els àmbits que s'esmenten són el claustre, la cambra del canonge, el refectori, els estables, la cuina, el pati, el rebost, el celler i la cambra del mossèn prior:

- *Primo fou vista la claustre del dit monestir en la qual ha...* Els pocs béns relacionats no sembla que dibuixin un àmbit tradicional de més d'una galeria, sinó que s'intueix una configuració semblant a la que ens ha arribat.
- *En la cambra del canonge a trobat les coses següents...* S'entén de la lectura una estança petita, molt austera i per a un sol canonge. Les altres habitacions estan en desús?
- *En lo refetor.* Correspon al menjador del monestir. Relaciona una pica d'aigua de pedra, dues taules, un banc i imatges religioses a la paret.
- *En los stables no y ha res...*
- *En la cuyna.* Relació d'eines i objectes habituals que es troben en una cuina. Però el més rellevant del llistat són dues mencions: *Item les portes que ixen el pati,* i *Item un tros de teulada sobre o estable tot enderrocat.* La primera ens ubica la cuina al costat del pati. La segona ens corrobora l'estat d'abandó de certs espais.
- *En lo pati davant lo pou.* Al pati, que no claustre, hi ha un pou? O se'ns diu que davant el pou hi ha la porta que comunica amb el pati?

- En **lo rebost**. Relació de dues caixes grans de fusta per guardar i un tinell per guardar-hi vidre.
- En **lo celler**. Proliferació d'objectes relacionats amb les tasques vitícoles.
- En **la cambra de mossèn prior**. *Item dos banchs bons de lit e una flassada burrella molt sotil. Item un escriptori ab [caxes] de fusta.*

El joc d'identificar els espais monàstics conservats ara descoberts a la zona de les hortes de Santa Maria i relacionar-los amb l'inventari de 1482 resulta temptador. Malgrat tot, no és gens fàcil aquesta correlació perquè, així a cop d'ull, la lectura del document i les estructures descobertes no sembla que casin. Però, anem per parts. El document esmentat al·ludeix a nou espais diferenciats amb un ordre que se'n escapa de la lògica espacial. Això ens fa pensar, potser, en una transcripció posterior a partir d'uns fulls solts. El recorregut s'inicia al claustre (entendem el tram conservat actualment) i d'aquí es passa a la cambra del canonge, al refectori (menjador de la comunitat), els estables (en plural), la cuina, el pati, el rebost, el celler i, finalment, la cambra del prior. Potser les notes d'en mossèn Fèlix Torres i Amat (1772-1847) ens poden ajudar a comprendre per què es va començar pel claustre¹¹: *Al entrar en la Iglesia, bajados los escalones hay a mano derecha un portal antiguo muy pequeño, por el que se sale a los claustros del antiguo monasterio de San Rufo; y encima del lienzo que de ello se conserva están ahora las habitaciones del canónigo Sacristán y del canónigo sustentar; junto a los cuales está la casa del Priorato, donde han vivido los Piores hasta la actual... És a dir, al claustre s'hi accedia des de l'interior de l'església, i la casa del prior era l'edifici de la rectoria.*

També resulta significativa la referència d'un decret episcopal del 5 de juliol de 1601, *Item estatuyum y ordenam que lo dit canonge sagristà sia obligat com fins assí ho es estat, que fasse tocar las campanas de dita isglésia de Santa Maria y pozar lo altar de aquella...celebrar missas en ditas isglésias y que haja de donar com fins assí es acostumat la salpasa quiscun any, en les cases dites de la canongia, que entre totes són deu o dotze...*¹².

Finalment, fem referència al document datat el 13 de març de 1878 on el mossèn de Sant Pere sol·licita l'enderroc del cos est adossat al creuer sud de l'església de Santa Maria que mostra la fotografia número 3 i ja no apareix en la fotografia número 4:

*...y estando adozada a la última, una ruinosa construcción de tapia de tierra en la que fue casa llamada de los canónigos, solicitó del señor arquitecto don Francisco de Paula del Villar, autor de un proyecto general de restauración i concervación, que practicara un reconocimiento hecho el cual y habiendo dispuesto dicho facultativo que inmediatamente se apuntalara la parte más ruinosa y que se derribe con cuydado a fin de evitar que con su derrumbamiento arrastre a la parte monumental...*¹³. Cal entendre que el pis superior correspondria a estances dels monjos, i la planta baixa, connectada amb el braç sud de l'església, potser, tindria les funcions de sagristia.

5. El testimoni arqueològic

L'excavació arqueològica a la zona dels horts de les esglésies va permetre descobrir diverses estructures que hem interpretat, tot i el seu estat d'arrasament per sota dels seus paviments, com a restes pertanyents a la configuració original del monestir de Sant Ruf. Corresponen a edificacions adossades al sud de l'església romànica, concretament davant el tram de claustre conservat¹⁴. Aquestes estructures dibuixen dos àmbits rectangulars situats al sud i a l'est, que juntament amb el tram de claustre conservat al nord, es disposarien entorn a un pati central. Malauradament no s'ha preservat cap indicatiu de restes d'estructures a ponent que, presumiblement, tancaria aquesta possible configuració quadrada que donem per existent. L'àmbit est correspon a una edificació rectangular, d'uns 80m² habitables, i no s'ha conservat cap indicatiu del paviment. En canvi, sobresurt una cimentació cilíndrica indeterminada, construïda en obra, que es va localitzar a l'extrem sud d'aquest àmbit est. L'àmbit sud, amb uns 40 m² d'espai interior, i que tampoc conserva cap indicatiu del seu paviment, s'adossa pel seu extrem est a l'àmbit est. El seu extrem oest ha desaparegut i no s'acaba de definir la seva relació amb el possible àmbit oest. Dins el seu espai interior, concretament a l'extrem oest, hi ha un pou. Malgrat l'estat de conservació d'aquestes restes, no ens sembla gens agosarat dibuixar i completar simètricament les estructures excavades entorn aquest pati central.

Des de l'any 1611 tenim les primeres referències dels treballs de restauració de les esglésies de Sant Pere, com així es constata en els llibres de l'Obra de Sant Pere i sobretot el manuscrit de mossèn Joan Arnella. Malgrat tot, res ens parla dels treballs

Fig.7 Vista general dels àmbits excavats, des de l'angle sud-est, entorn el pati del monestir de Sant Ruf. Fotografia: Excavació arqueològica de Sant Pere / Museu de Terrassa.



de desmantellament de les construccions relacionades amb el monestir i que permeten configurar la zona dels horts; o de la zona oest, on fins fa pocs anys hi havia l'edifici de la rectoria. Tot i així, la lectura dels paraments en obra de tàpia de gran part de l'edifici de la rectoria, així com el material ceràmic recuperat en alguns dels murs desmantellats, permeten apuntar una datació entorn el segle XVIII. Aquesta data es corroboraria amb alguns elements de l'edifici rectoral conservats, com el mobiliari i les portes, o els components decoratius de guix del sostre de la sala principal. No així en aquells paraments de tàpia aixecats sobre les restes de l'extrem oest de la nau nord, al costat de l'antic baptisteri, que sembla que són contemporanis a la construcció romànica. És en l'estança superior nord-oest on trobem una flor de lis pintada en negre, en el lateral d'una petita obertura cega del mur nord. No oblidem que la flor de lis està lligada amb l'origen francès de la comunitat monàstica, procedent d'Avinyó.

Però l'arqueologia també ha posat al descobert restes de murs anteriors a l'edifici de la rectoria, concretament al sud-oest, amb una datació encara per concretar, però que són posteriors a les construccions de l'àmbit de la sagrera. Malgrat això, tot i que poden estar relacionats amb una fase constructiva posterior a la configuració monàstica, no sembla que estiguin relacionades amb les primeres construccions del segle XII.

Finalment, un altre testimoni arqueològic ara descobert, malgrat que no se'n té una constatació gaire clara, és la localització de sengles tombes que creiem que poden estar relacionades amb la comunitat religiosa, potser la secular (segle XI). Des d'un primer moment es constata com a fossar aquest espai obert entre l'església i l'antic baptisteri, on no ha deixat d'enterrar-s'hi fins a l'any 1907. La particularitat dels enterraments ara descoberts és que es trobaren dins l'espai de l'antic baptisteri, i

no en el fossar. Però també hem d'assenyalar altres enterraments, fora d'aquest àmbit funerari, i que tal vegada sí que podrien relacionar-se amb la canònica agustiniana¹⁵. Malgrat l'estat de

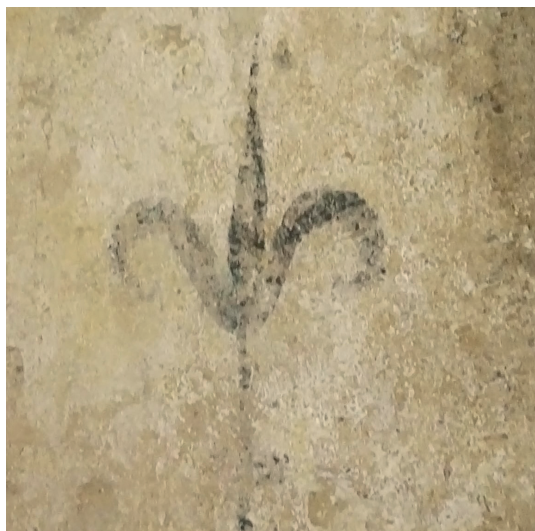


Fig.8 Representació pictòrica de la flor de lis, possiblement entorn els segles XII-XIII, a l'actual àmbit audiovisual de la Seu d'Ègara. Fotografia autors.

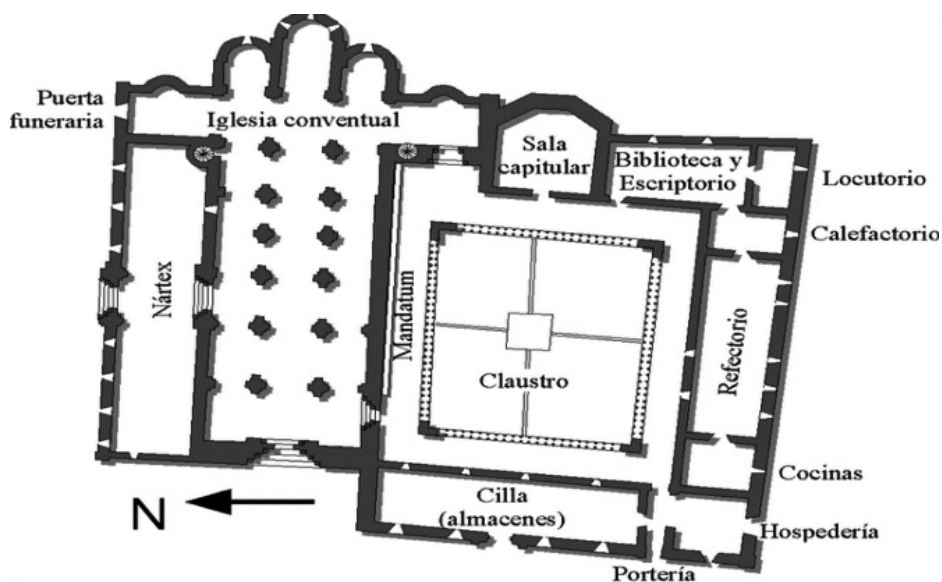


Fig.9 Planta del monestir de Santo Domingo de Silos (Burgos), segles XI-XII. Procedència Google

conservació dels esquelets recuperats, s'han localitzat restes d'alguns cossos aïllats dins el pati del claustre.

Ara bé, també resulta seductor el joc dels paral·lels amb l'arquitectura religiosa monàstica que acostumen a tenir un mateix patró. En el nostre cas, perquè n'hi ha un de contemporani força interessant per la seva similitud en planta, el monestir benedictí de Santo Domingo de Silos (Burgos). Les dues construccions en planta semblen calcades, no així la distribució de les estances.

6. Consideracions finals

La configuració dels espais arquitectònics del monestir de Sant Ruf de Santa Maria localitzats entorn el claustre i el pati no sembla que responguin estrictament a una construcció premeditada. És a dir, el resultat final va suposar un cúmul de circumstàncies que condicionaren del tot la seva forma i distribució arquitectòniques finals: primer i segon moments, promoguts per la comunitat de clergues seculars, l'església i el tram de claustre amb els tres arcs i el pati; i, tercer, ja amb la comunitat monacal, la configuració d'edificis entorn un pati central. Per entendre-ho cal tenir en compte els dos documents que ens semblen claus i que dibuixen l'estampa constructiva del moment: l'acta de consagració de l'església, l'1 de gener de 1112¹⁶, i el document de donació de l'any 1101¹⁷.

L'acta de consagració de Santa Maria dona a entendre que el temple dels clergues seculars, l'església romànica de Santa Maria, ja estava acabada. És a dir, poc més

d'un any abans que la canònica agustiniana decidís instal·lar-s'hi. A més a més, com es dedueix de la documentació de l'època, la seva construcció estava condicionada al sud per les construccions dins l'espai sagrat, com llegim en el segon document. En aquest, amb data de primer de novembre de l'any 1101, s'hi pot llegir: "Guisla, el seu fill Gisbert i Gerbert Miró donen a Santa Maria de la Seu d'Ègara unes cases ("mansiones") situades al costat de la seu de Santa Maria d'Ègara. Afronten a llevant amb l'església que havia estat antigament sota la invocació de Sant Just i Sant Pastor, a migdia amb les cases de Joan Sunifred i de Guadall Dommuç, a ponent amb la casa del dit Guadall, i a tramuntana amb la dita església de Santa Maria". El més important d'aquest document són les afrontacions citades, que, gràcies a la localització de les restes arqueològiques de la capella dels Sants Nens, podem ara ubicar i, alhora, deduir el perquè de la cessió: Alliberar les afrontacions edificades al sud per permetre construir-hi un tram de galeria amb tres arcs de mig punt oberts a un pati. En conseqüència, aquest espai ja estava configurat quan arriba la comunitat agustiniana. Per tant, aquests trets reforcen la nostra primera conclusió: la construcció dels edificis en aquesta zona sud no ha estat premeditada en el seu conjunt final, sinó que han estat aixecats individualment i per causes diferents; i en tot moment han estat condicionats per les afrontacions existents fins a l'any 1113. Serà a partir d'aquesta planta original existent que el mestre d'obres esbossarà i distribuirà sobre el plànol les edificacions del monestir de Sant Ruf entorn a aquest pati central (que abans ocupaven les cases motiu de la donació de l'any 1101). Això comportarà noves donacions o compres d'aquelles cases, així com de l'antiga capella, a la qual el document feia referència, i que afectarien l'espai monacal. D'aquesta manera, pocs anys després restaria configurat el monestir de Sant Ruf, dibuixant-se una planta clàssica de monestir entorn un pati, en el nostre cas, parcialment claustrat.

Ara bé, tot i ser més agosarats amb una segona conclusió, establir ara una possible distribució de les estances d'acord amb les restes conservades, com ja hem expressat anteriorment, ens sembla ben oportuna. De totes maneres, aquesta assignació d'espais en el nostre monestir sembla que respon també a dos factors: ubicació dels àmbits dins el conjunt i la mateixa tradició monàstica. Ara per ara, només l'àmbit localitzat al sud, per la presència del pou, sembla que confirma una distribució d'espai que la tradició en l'arquitectura monàstica acostuma a definir: el refectori i la cuina. La localització d'un pou a l'extrem oest d'aquest àmbit sud esdevé la clau per ubicar en aquest punt la cuina. No ens sorprèn que el pou aparegui aquí, ja que és habitual en molts masos que sigui a l'interior de la casa i a prop de la cuina (Ca n'Ànglada, Mas de la Castlania...). Per tant, atenent les mesures d'aquesta ala monacal, uns 10 m de llargada, resulta obvi que el menjador, el refectori, ocupi l'espai est, presumiblement amb un simple envà o sense cap mur divisor entre ells. El dubte sorgeix en la interpretació del document de 1482 quan s'esmenta el pati: *En lo pati davant*

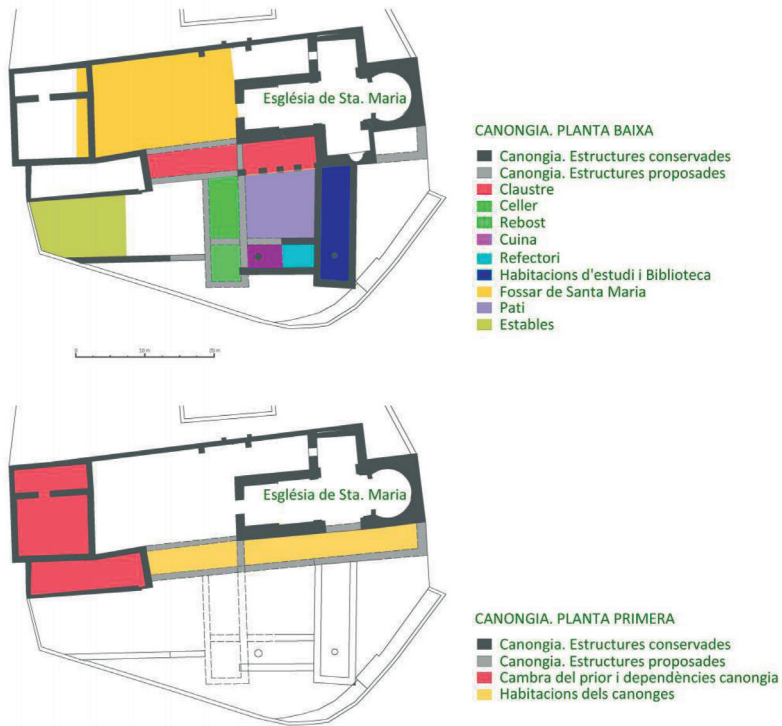


Fig.10 Proposta de configuració del monestir de Sant Ruf i distribució dels espais. Planimetria segons M. Gemma Garcia, segons autors.

lo pou à trobat les coses següents... En el pati no hi vam localitzar cap pou. Davant el pou que és a la cuina hi havia una porta que donava al pati? L'esmentat inventari fa referència a dos espais que presumiblement han de ser propers a la cuina, el rebost i el celler. Per tant, creiem que aquests dos espais ocuparien el possible àmbit oest que no s'ha conservat. Els béns inventariats en el rebost sembla que dibuixen un espai petit, amb tres mobles de guardar (*caxa ab quatre peus e coberta... un tinell per tenir vidre*). Segurament s'hi accediria per una porta des de la cuina. Pel que fa al celler, l'inventari és curós i descriu un gran nombre d'eines i objectes relacionats amb el treball de la vinya i l'emmagatzematge del vi. Cap testimoni d'estructures per a l'elaboració del vi (premsa, cups...), tot i que s'endevina un gran espai. Cal indicar que en el celler s'hi esmenten, entre d'altres, *un rest de gerp per traure aygua del pou...* i *la corriolla del pou gornida de ferro*, tal vegada està evidenciant la proximitat del pou?¹⁸. Ara només ens resta per assignar un espai als estables esmentats a l'inventari, que hauria de correspondre a l'àmbit est. Amb una superfície d'ús interior d'uns 16 m de llarg i de 80 m², ens fa pensar en un ús compartit, separats per sengles envans, amb altres tasques que en el moment de l'inventari eren obsoletes. La localització de la

cimentació en obra d'una estructura cilíndrica, en l'extrem sud d'aquest àmbit est, ens fa pensar que en algun moment anterior hauria existit una activitat de caràcter industrial, potser relacionat amb les tasques agrícoles, una premsa? (Tampoc s'ha localitzat cap testimoni d'estructures soterrades com els cups). De totes maneres, aquests indicis, el documental i l'estructural, ens reforçarien la hipòtesi que els seus usos estarien condicionats per la seva ubicació dins el conjunt d'edificacions. Hem de recordar que, presumiblement, la part lliure de construccions, i alhora d'accessos per als animals de càrrega i transport de mercaderies voluminoses, hauria d'estar en aquesta part est de les esglésies de Sant Pere: Des del nord, un camí vorejaria el mur est de tanca del conjunt religiós fins aquí, i un altre baixaria al torrent.

És clar, a l'inventari del segle XV hi trobem a faltar altres dependències o estances característiques en un monestir, com la sala capitular, la biblioteca, etc. Però, com hem expressat abans, la configuració del nostre monestir no respon a una construcció de nova planta en la seva totalitat. És a dir, les altres construccions ja existents, també de la seva propietat, s'afegeixen a aquesta última configuració entorn el pati. I aquesta és la cambra del mossèn prior que apareix mencionada en l'esmentat inventari, i que cal ubicar-la a l'edifici dit casa prioral, que ja des del segle XVII fins fa pocs anys va ser la casa del rector de Sant Pere¹⁹. Pel que fa a la sala capitular, per exemple, no semblaria agosarat afirmar que algun punt de l'església de Santa Maria servís per a aquesta funció (capella sud, sagristia...).

Finalment, el document esmenta els béns que hi ha a *la cambra del canonge*. Curiós, en parla en singular i s'endevina una estança petita, la qual cosa evidencia l'abandó i deixadesa de les instal·lacions de la comunitat al segle XV, reduïda possiblement a una presència testimonial. Tot i desconèixer el nombre d'agustinians, no sembla que aquests sobrepassessin la quinzena en els primers temps, i així ho confirmaria el decret episcopal del 5 de juliol de 1601 que ja hem referenciat més amunt, *en les cases dites de la canongia, que entre totes són deu o dotze...*²⁰ i que eren a sobre del tram del claustre. No sembla que els àmbits entorn el pati central tinguessin una segona planta, si no l'inventari de béns del monestir ho hauria reflectit i arqueològicament no hem detectat res. La documentació i la tradició oral han identificat les construccions situades sobre el claustre i el braç sud de l'església com les cases de la canongia. Són significatives les fotografies d'A. Torija i de J. Salvany (fotografies 2 i 5), com d'altres, on es veuen els edificis abans del seu desmantellament, l'any 1921. Ara bé, no és gens intranscendent preguntar-se en quin moment d'aquest procés gradual de construccions pertanyerien. Per respondre-ho hem de recórrer a analitzar la fotografia de J. Salvany (Fotografia número 5).

El fotògraf J. Salvany ens mostra una vista frontal de la façana sud de l'església que pot resultar impactant, si no fos perquè cal pensar que el joc de llums i d'ombres podria alterar la lectura real, sobretot alhora de concretar el tipus de parament, obra

i tàpia. La paret del claustre s'aixeca en obra de pedres fins a l'alçada conservada actualment. A sobre, s'hi afegeix una nova planta en tàpia²¹. Pel que fa a la façana del braç sud de l'església, la reflexió interpretativa és molt més sucosa. La construcció en tàpia, amb dues finestres, es munta sobre la inclinació cap a l'est de l'empremta de la teulada que acaba a l'altre extrem amb la pedra de la línia d'imposta que decora la façana est del braç. L'altra inclinació que hauria de dibuixar la teulada a dues aigües, cap a l'oest, apareix o sembla trencada. La reflexió general d'aquesta lectura visual ens conclou que hi ha dues fases temporals constructives. La primera, construcció del temple romànic i el tram claustrat. I, a la segona, s'hi afegeix un cos superior en obra de tàpia que s'adapta als nivells d'alçada existents, les voltes del claustre i del braç sud, i a més a més, es perllonga a l'est, adossant-se a la façana est del braç sud i forma part de les edificacions superiors (recordem document de 1878).

7. Conclusions

L'aportació de dades i la seva reflexió ens permet concebre dues conclusions que ja hem anat filant al llarg de l'article i, a més, una especulació amb la boca petita. La primera conclusió ens sembla clara: la configuració del monestir de Sant Ruf no respon a un projecte premeditat, església i monestir al sud, sinó que el mestre d'obres el va adaptar segons la disponibilitat d'espai entre les construccions existents. És a dir, l'església i el tram de claustre amb el pati ja estaven construïts; responien a les necessitats de la primera comunitat de clergues de Sant Pere. I, finalment, la segona conclusió: el condicionament de les construccions privades. La configuració en planta del monestir respon clarament a la tipologia d'arquitectura religiosa monàstica, sens dubte. Però el que s'intueix de les restes conservades i de la documentació d'arxiu és que la distribució dels àmbits i espais del monestir responen a les necessitats d'ús i accessibilitat a les dependències dins aquest condicionament d'espais. El seu encaix entre els edificis privats obliga el mestre d'obres a completar i aprofitar els espais per omplir les necessitats administratives, religioses i de vida de la comunitat agustiniana que no pot abastir entorn el pati central. Per això construeix les cambres particulars sobre l'església de Santa Maria; per això deu acomodar les edificacions de l'oest, principalment destinada a casa prioral; per això distribueix els diferents àmbits segons l'ús, apartant-se del cànon arquitectònic d'un monestir.

Finalment, la lectura de la fotografia de Josep Salvany, datada l'any 1919, permet una reflexió especulativa que apuntem amb la boca petita, però que no creiem que sigui del tot agosarat pensar-hi. Sens dubte, el joc d'ombres i llums de la imatge resulta determinant. La controvèrsia està en l'entrega del cos que era sobre el claustre i el que és sobre el creuer de Santa Maria. És en aquest punt on observem un trencall irregular vertical de l'angle superior esquerre de la façana del braç sud de l'església, i que es prolonga cap al cos sobre el claustre. Aquest fet diferencia el tipus

d'obra existent en la construcció, la tàpia per a l'obra nova i la pedra per a la construcció romànica. Per tant, cal preguntar-se si el cos monacal sobre la volta d'aquest braç va comportar la seva destrucció. O, tal vegada, aquesta zona del creuer sud ja estava malmesa quan s'hi afegiren els cossos superiors? D'aquests dubtes se'n desprèn una reflexió més dràstica: les cases dites dels canonges no són contemporànies a la construcció del monestir (1113)? És clar, també podríem cavil·lar que les dependències sobre el claustre són contemporànies al monestir, i que les que estan situades sobre el braç i les que el sobrepassen són d'època posterior. Malauradament, el tòpic que una imatge val més que mil paraules, aquí ens porta a l'especulació.

Notes

1. El mur nord de la catedral no es desmantella com així ho testimonia l'empremta del mur conservada a la cantonada nord-oest del braç nord de l'església. Aquesta paret, probablement no en tota la seva alçada original, serviria de separació amb l'àmbit parroquial. La paret va ser enderrocada, "A 16 de febrer de 1613... i també se feu enderrocar una paret servia de clausura entre lo fossar de Santa maria y Sant Pera quant era monestir", segons ens diu mossèn Joan Arnella a ARNELLA, J. (1973): *Grandeses i antiguitats d'Egara-Terrassa. Bibliografia i revisió per Salvador Cardús*. Terrassa: Patronat Soler i Palet, pàgina 39.
2. Les cases dites de la canongia varen ser enderrocades entre els anys 1921 i 1924, segons la font que es consulti. Seguint els criteris de restauració en arquitectura de l'època, els treballs consistiren en la reproducció de tot allò que es considerava i com es creia que havia de ser l'original. És a dir, la reintegració i similitud amb l'original era el més correcte. És per això que ens resulta difícil certa lectura arquitectònica del claustre, com és el cas de la porta petita d'accés al claustre des de l'església que menciona Torres i Amat.
3. A l'actual façana exterior est del braç sud de l'església s'hi observa l'arc toral. Cal entendre que aquest element estructural donava pas a un àmbit adossat que no s'ha conservat, però que en el moment de la construcció romànica sí que hi era, i que amb la instal·lació monàstica pensem que seria substituïda pel cos de tàpia que conformava les cases dites de la canongia (veure fotografia d'A. Torija, 1878).
4. SOLER, J. (2003): "Les esglésies de Sant Pau, Sant Vicenç i Santa Maria d'Ègara". *Terme*. 18 (Terrassa, novembre 2003), pàg. 108.
5. PUIG, P.; RUIZ, V.; SOLER, J. (2001): *Diplomatari de les esglésies de Sant Pere i Santa Maria d'Ègara. Terrassa 958-1207*. Barcelona: Fundació Noguera. [SPSME].
6. PUIG, P.. (2001). Document 91, pàgines 326-327.
7. SOLER, J... (2003). Pàgina 103.
8. PUIG, P.. (2001).
9. ARNELLA, J. (1973): *Grandeses i antiguitats d'Egara-Terrassa...*
10. SOLER, G. (2002): *Buidatge documental esglésies de Sant Pere*. Inèdit. Fons Museu de Terrassa. Volum 3, pàgines 130-134 (Arxiu Històric Comarcal de Terrassa).
11. TORRES i AMAT, F. (1898): "Egara (Tarrasa) y su Monasterio de San Rufo". Edició digital a partir del *Boletín de la Real Academia de la Historia*. Volum 33, pàgines 5-30.
12. SOLER, G. (2002) Pàgines 165-166.
13. SOLER, G. (2002) Pàgina 15.

14. GARCIA, M.G.; MORO, A.; TUSET, F. (2009): *La seu episcopal d'Ègara. Arqueologia d'un conjunt cristià del segle IV al IX*. A Institut Català d'Arqueologia Clàssica. Documenta 8. Tarragona. Pàgines 183-186.
15. A l'interior de Santa Maria no s'han localitzat enterraments relacionats amb el monestir.
16. Traducció de l'acta de consagració de l'església de Santa Maria d'Ègara: BELLÉS, J. (1991), a Catalunya Romànica, vol. XVIII. El Vallès Occidental. El Vallès Oriental. Pàgina 238.
17. PUIG, P. (2001). Document 91, pàgines 326-327.
18. SOLÉ, G. (2002) Pàgina 133. Un *rest* és una corda gruixuda, com la d'un pou; i *gerp* és una planta gramínia que antigament servia per fer garbells, sàries i cofins. Segons ÀLCOVER MOLL. Diccionari català-valencià-balear. Palma de Mallorca, 1985.
19. Com deduïm de les notes de mossèn Fèlix Torres i Amat, cal entendre que la casa prioral, i a partir del segle XVII casa rectoral, compartiria diverses necessitats del monacat.
20. SOLER, G. (2002) Pàgines 165-166.
21. Entenem que sota la línia de finestres, l'arrebossat de la tàpia està malmès i després, i deixa a la vista la composició de la paret de tàpia.