

LA ITINERÀNCIA DEL RETAULE DELS SANTS ABDÓ I SENÉN DE JAUME HUGUET

Laura Daví Carbonell. Doctoranda d'Història de l'Art per la Universitat de Barcelona. Membre del grup d'investigació ACAF/ART 3.

Recepció i acceptació: febrer de 2014

Resum: Als voltants de 1460 Jaume Huguet pintà el retaule dels sants Abdó i Senén per a l'església de Sant Pere de Terrassa. L'objectiu d'aquest estudi ha estat analitzar els trasllats, la rellevància i les funcions que ha tingut aquesta obra des d'aquell instant, passant per les guerres napoleòniques i la Guerra Civil fins a l'actualitat a partir de la cerca d'imatges i documents a arxius fotogràfics, al Museu de Terrassa i a l'Arxiu Comarcal del Vallès Occidental, entre d'altres.

Paraules clau: Terrassa, Sants Abdó i Senén, Jaume Huguet, retaule gòtic, Esglésies Sant Pere

Abstract: Around 1460 Jaume Huguet painted the Saint Abdon and Senen altarpiece for the Saint Peter's church in Terrassa. The objective of this research has been analyze the transfers, the relevance and the functions that this picture from that moment, through the Napoleonic Wars and the Civil War, until nowadays from search of images and documents in photographic archives, in the Museu de Terrassa and in the Arxiu Comarcal del Vallès Occidental, among others.

Keywords: Terrassa, Saints Abdon and Senen, Jaume Huguet, Gothic altarpiece, Saint Peter's Churches

El retaule dedicat als sants Abdó i Senén fou realitzat pel pintor Jaume Huguet, un dels màxims exponents de la pintura gòtica catalana, al 1460. L'emplaçament on estava destinada l'obra era una capella lateral de l'església romànica de Sant Pere, que pertany al conjunt de les anomenades tradicionalment Esglésies de Sant Pere i actual Seu d'Ègara. Tal com apuntà Joan Ainaud¹, entre els anys 1411 i el 1460 s'observa una etapa de prosperitat a la ciutat de Terrassa, ja que es pinten els retaules majors de la parròquia de Sant Pere i de l'església de Sant Miquel i és en aquest moment quan es manarà la confecció del retaule que ens ocupa.

El retaule està organitzat en tres carrers, amb el central més ample, i amb dos pisos cadascun. En quatre taules s'explica la vida i miracles dels sants titulars que es troben al centre de la composició. A la zona de l'àtic hi ha representada la Crucifixió. El guardapols està ornamentat amb diversos motius referents als escuts de les ciutats de Terrassa i Barcelona. Per últim, el bancal conté tres taules dedicades als sants Cosme i Damià.

Podem diferenciar dues parts dins el retaule que corresponen a la seva doble advocació. Per un costat trobem, a la taula central, la representació dels sants Abdó i Senén, també coneguts com a sant Nin i sant Non, que es troben envoltats per escenes de la seva vida i el seu martiri.

Per altra banda, la predel·la o bancal mostra els també sants metges Cosme i Damià amb dues escenes de la seva vida als laterals. Segons Joaquín Yarza és evident que

es va pretendre establir un paral·lelisme entre aquestes dues parts del retaule, tant a nivell formal i compositiu com a nivell ideològic.²

La vinculació entre aquestes dues parelles de sants no és un cas únic. En trobem un altre exemple de factura força llunyana, a l'Aragó, i una mica més tardà, d'entre finals del segle XV i inicis del segle XVI, en la pròpia col·lecció del Museu de Terrassa³.

El 27 de desembre de 1458⁴ els parroquians de Sant Pere de Terrassa decideixen fer un retaule per al preexistent altar dels sants Abdó i Senén. Joaquim Garriga⁵ i Joan Sureda⁶ afegiran més endavant que aquest altar existia almenys des de 1455.

El mateix Garriga considera que el contracte d'obra no es realitzaria fins a l'any següent, el 1459.

Joan Ainaud⁷ ja apuntà al 1990 que el 9 de juny de 1460 són nomenades dues persones amb l'objectiu de portar la comptabilitat en la confecció del retaule esmentat. Garriga afegeix que un d'aquests prohoms és Gabriel Marçans, el nom del qual la documentació el mostrarà ràpidament en relació amb el pintor Jaume Huguet.⁸

Es coneixen diversos pagaments parcials de Marçans a Huguet "per raó del retaule", datats el 2 i el 22 de novembre de 1460 i el 27 de març de 1461, en els dos últims apareix la signatura d'Huguet. Aquests documents ens permeten fixar amb força precisió la cronologia de l'obra.

Continuant amb Garriga sabem que, tot i que el pintor no va acabar de cobrar la totalitat de la seva obra fins al 27 de maig de 1465, les pintures s'haurien de considerar acabades al final de 1460. Tenim la notícia que el 2 de novembre de 1460 es paga la palla i la civada per al cavall del pintor, fet que ens fa pensar que les taules ja eren fetes i que el trasllat del pintor es deu a la fase final de muntar-les al retaule.⁹ No tenim prou informació per conèixer la quantitat monetària total que cobrà per aquesta obra.¹⁰

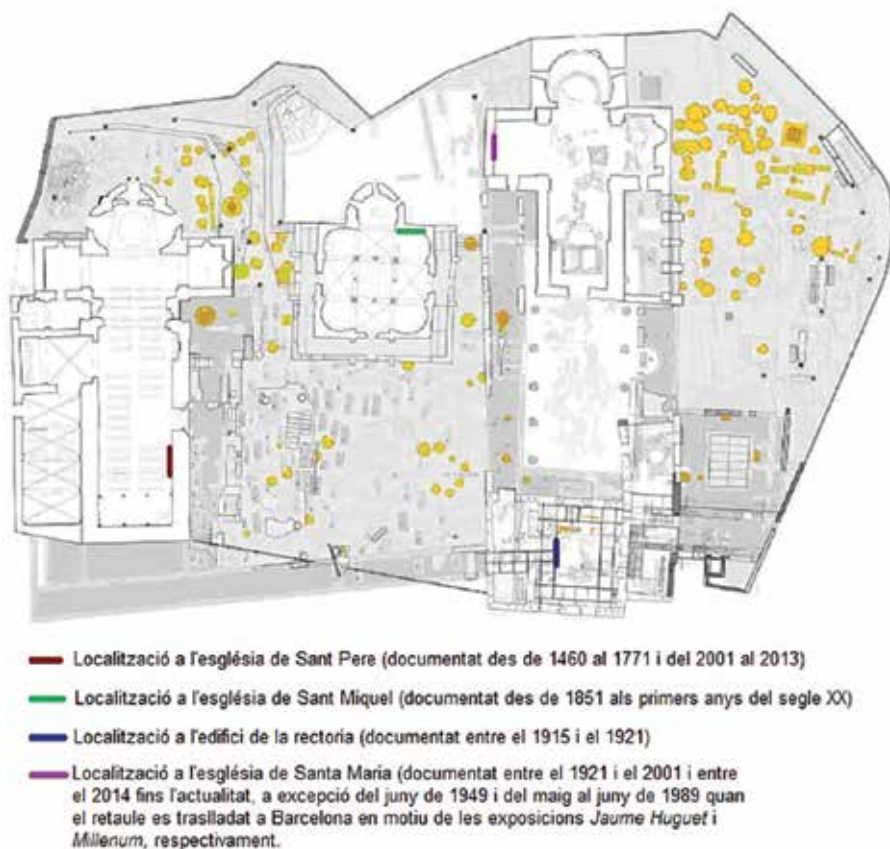
Si ens centrem en la funció primigènia del retaule veiem com els sants Abdó i Senén són patrons de la pagesia o dels llauradors i els sants Cosme i Damià són sants metges que realitzaven prodigis i que es veneraven especialment com a protectors per malalties com la pesta. Per tant, tal com apunta Yarza, les dues parelles de sants "no s'escullen només per exigències litúrgiques, exemplars o devotes, sinó pel caràcter pràctic de llurs prestacions".¹¹ Sant Abdó i sant Senén eren dos sants molt arrelats en la devoció popular de Catalunya a l'època medieval, sobretot en les comunitats agrícoles, ja que durant segles foren els sants titulars de la major part de les confraries de pagesos. Segons l'opinió de Domènec Ferran, director del Museu de Terrassa, "aquest retaule estava destinat a ocupar un altar a l'església de Sant Pere, amb clares funcions de caire gremial".¹² Tot i així, aquests sants no eren invocats només per aconseguir bones collites, per evitar les pedregades o les plagues de llagostes, sinó que també eren patrons dels boters i curaven algunes malalties dels nens com la ceguesa i el raquitisme.¹³

Cal tenir en compte que no existiria el retaule analitzat si una tradició no afirmés que una part de les restes dels dos sants havia arribat a Arles en dates molt primerenques. La proximitat a un santuari de la Catalunya Nord hauria facilitat el desenvolupament del seu culte.¹⁴

En aquest moment podem dir que el retaule ja és al lloc pel qual el van encarregar. Però no per això acaba aquí la vida i funció d'aquesta obra. A partir d'ara m'ocuparé de seguir la trajectòria de la peça dins la història i el context en el qual es troba per poder entendre els seus canvis de funcions i d'emplaçaments, i poder plantejar noves hipòtesis. Per poder seguir amb més facilitat les explicacions donades es recomana anar consultant el plànol annexat (Fig. 1).

Posteriorment a la documentació relacionada amb la realització i el pagament de l'obra no tornem a tenir notícia del retaule fins al 1484, quan en una visita pastoral

Fig 1. Plànol de la itinerància del retaule. Mapa base extret de la publicació *La Seu d'Ègara. Esglésies de Sant Pere de Terrassa*. Terrassa. Ajuntament de Terrassa. 2009.



s'esmenta el retaule a l'altar dels sants Abdó i Senén i es qualifica de la següent manera: "Retabulo novo de istoria dictorum sanctorum et bancali sanctorum Cosme et Damiani".¹⁵

Entre aquest 1484 i el 1590, aproximadament, el retaule apareix de manera força regular a les visites pastorals a Sant Pere de Terrassa, tot i que ja no se'l menciona com el de sant Non i sant Nin, sinó de sant Abdó i sant Senén, i a vegades també com el de sant Cosme i sant Damià. És convenient especificar que en les primeres visites pastorals en les quals apareix mencionat, al 1484 i 1498, se'l troba sota les dues advocacions, mentre que al llarg del segle XVI fins a l'última dècada del segle, només se l'esmenta com a retaule de sant Abdó i sant Senén. No és fins a les visites de l'última dècada quan se'ns parla sols del retaule de sant Cosme i sant Damià i es posa en relació amb la confraria dels sants metges.

Per tant, podem pensar en uns fluxos devocionals que segons el context dels esdeveniments històrics beneficia la popularitat d'uns sants o uns altres.

És al 1601 quan es produeix el trasllat del títol d'església parroquial de l'església de Sant Pere a l'església del Sant Esperit, que es trobava i encara es troba al centre de la vila de Terrassa. El fet més interessant és que en les visites que es produeixen entre aquest 1601 i el 1606 apareix el retaule de sant Abdó i sant Senén a l'església de Sant Pere i un retaule de sant Cosme i sant Damià a la del Sant Esperit.¹⁶

En aquest punt podem formular diverses hipòtesis. Podria ser que, com hem vist als últims anys del segle XVI la devoció cap als sants Cosme i Damià s'accentuï i que, per tant, es decideixi crear un nou retaule dedicat exclusivament a aquests dos sants per situar-lo a la nova parròquia o podria tractar-se d'un intent de legitimar el nou espai parroquial situant-hi un fragment d'una obra coneguda pels fidels pertanyent a l'antiga parròquia.

Sigui com sigui després, durant els segles XVII i XVIII s'esmenten indistintament el retaule de sants Abdó i Senén i el de sant Cosme i sant Damià en el marc de l'església de Sant Pere, per tant podem pensar en una reunificació de la predella amb el cos central del retaule per motius que se'ns escapen o podríem creure que seria la prova que aquestes dues parts no foren mai separades i que el retaule de sant Cosme i sant Damià que apareix esmentat al Sant Esperit seria una obra diferent.

És a partir de l'any 1771 quan desapareixen les referències a aquest retaule dins els llibres de visites pastorals. El fet que no tingui prou rellevància per ser mencionat a les visites pastorals ens fa pensar en els motius i això ens porta a veure com en el segle XVII comença a minvar la devoció als sants Abdó i Senén per la imposició del patronatge de la pagesia a sant Isidre.¹⁷ Encaixaria amb la divulgació dels nous sants promocionats per la Contrareforma i el Concili de Trento. El 1622, després de ser canonitzat, aquest sant de Madrid va adquirir una ràpida difusió en terres catalanes.

A principis del segle XIX la invasió napoleònica d'Espanya també afectà la ciutat de Terrassa. L'historiador Salvador Cardús publicà el llibre *Historial de la Guerra Napoleònica a Terrassa*. Hi apareix una consuetat del reverend Joan Saboya extreta de l'Arxiu Parroquial de Sant Pere i el transcriu de la manera següent: “Des del mes de Mars del any 1809 fins el dia 8 de maig del 1828 esta Iglésia de St.Miquel habia estat inhabilitada para celebrar el sant sacrifici, a causa de haber.la inutilitzada las tropas francesas, fent varias excavacions y arruinant los Altars”.²⁰ No es menciona el retaule dels sants Abdó i Senén que teòricament es trobaria en aquesta església i desconeixem si la peça fou malmesa en el transcurs d'aquesta invasió. Però sortosament l'obra no fou destruïda.

A partir d'aquest moment històric la documentació ens confirma que el retaule es troba a l'església de Sant Miquel. A mitjans del segle XIX s'inicia la valoració de les pintures gòtiques que es troben al conjunt de les Esglésies de Sant Pere. Un exemple clar d'aquest renovat interès el trobem en Jaume Villanueva, que al 1851 al seu *Viaje literario a las iglesias de España*, al corresponent volum dedicat a Barcelona i a Tarragona descriu l'església de Sant Miquel i diu: “No sembla menys antiga una església pròxima anomenada de Sant Miquel, pròxima a l'anterior [referint-se a Sant Pere]. [...] En aquesta església hi ha tres altars vells, però no tant que arribin al segle XII. Un d'ells representa en diversos quadrets el trasllat de les relíquies de sant Abdó i sant Senén[...]”²¹

L'interès pel retaule queda exemplificat també a través de la reproducció d'algunes de les seves escenes o personatges amb gravats i dibuixos. Al 1853 alguns d'aquests dibuixos són gravats en fusta amb la finalitat d'il·lustrar el primer volum de la *Historia General de España* impresa a Madrid pels editors catalans Gaspar i Roig.²² A més, disposem de la xilografia de 1855 utilitzada per Ainaud de Lasarte per il·lustrar una de les pàgines de la seva publicació sobre les Esglésies de Sant Pere.²³

Un parell d'anys més tard, Víctor Balaguer a la seva *Guía de Barcelona a Tarrasa* elogia unes pintures sobre taula sense concretar-ne el nom. Comenta que a l'església de Sant Miquel “cal admirar unes magnífiques pintures en taula”²⁴

És a partir de finals del segle XIX quan comencem a trobar els primers testimonis fotogràfics que ens mostren el retaule i, sovint, també podem intuir la seva localització. La primera imatge²⁵ (Fig.3) datable a voltants del 1878 es situa clarament a l'església de Sant Miquel, fàcilment identificable per les columnes amb capitells amb motius florals i al fons de l'escena podem discernir el retaule de sant Miquel de Jaume Cirera i Guillem Talarn, també d'estil gòtic, i el retaule de Jaume Huguet al lateral dret de la fotografia.

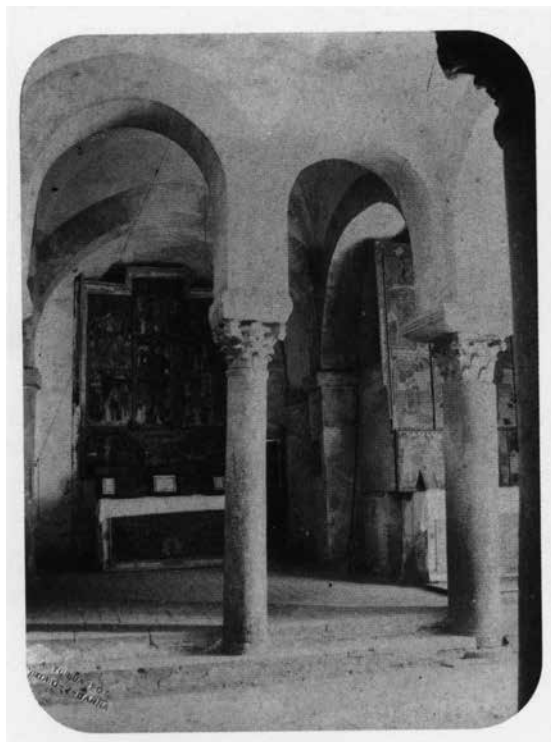
Del mateix any existeix una litografia²⁶ d'un dibuix a ploma de Josep Pascó i Mensa que ens mostra una composició gairebé idèntica a l'anterior. De fet, podríem arribar a considerar que el dibuix a ploma prenien com a referent la fotografia.

Tornem a trobar el mateix esquema compositiu en una reproducció heliogràfica del 1890.²⁷

L'enquadrament que s'escull per a la realització d'aquestes imatges ens fa pensar en una voluntat de reproduir l'interior de l'edifici posant èmfasi en l'element arquitectònic per damunt del pictòric, ja que aquest últim apareix parcialment cobert per les columnes que apareixen en primer pla. Aquesta hipòtesi es veu reforçada amb l'aquarel·la²⁸ realitzada i signada per Frederic Brunet i Fita el 1899, en què destaquen les columnes de l'espai central de Sant Miquel i els dos retaules gòtics apareixen de resquitllada en un pla molt allunyat.

Finalment trobarem la primera fotografia amb el retaule dels sants Abdó i Senén com a motiu únic i central al darrer terç del segle XIX.²⁹ Aquesta imatge ens permet comprovar que el retaule encara no havia estat restaurat, apareix una clara àrea desgastada al mig de la taula central, i que es trobava sobre una taula d'altar. En una fotografia³⁰ molt similar de principis de segle XX trobem que al revers d'aquest s'esmenta que el retaule està situat al Baptisteri de Sant Miquel, a la paret est i al costat sud.

Quan s'observen detingudament totes les imatges del retaule a l'església de Sant Miquel deduïm que aquest es trobava situat damunt d'un altar al frontal del qual apareix un dibuix geomètric a base de rectangles blancs entre línies d'un color més fosc.



Al dibuix de Mateu Avellaneda observem que aquest altar estava cobert per un mantell de tela. Aquesta mateixa imatge ens permet comprovar el lateral on es trobava el retaule, ja que apareix representada l'única porta d'accés. Aquest fet ja s'havia intuït en altres imatges per la procedència de la llum natural.

Al 1905 l'historiador Josep Soler i Palet localitzà dos rebuts autògrafs de Jaume Huguet que li van permetre documentar per primera vegada una obra conservada pel pintor, es tractava

Fig 3. Fotografia interior de Sant Miquel amb els dos retaules. Autor. Adrià Torija. ca. 1878. *MdT* 18.955.

del retaule dels sants Abdó i Senén. Aquests serviren com a referència fonamental per a l'estudi de la producció de l'artista.³¹ Quan es posa en valor la figura de Jaume Huguet automàticament s'està donant més rellevància al retaule analitzat. Soler i Palet publicà l'article on comentava la seva descoberta i detalla que l'obra estava en "no gaires bones condicions, per cert, en el notable y original temple bizantí de San Miquel de Terrassa".³²

A través de la documentació coneixem que en el moment de la creació de la Junta Municipal de Museus, Arxius i Biblioteques, el retaule dels sants Abdó i Senén i el retaule major de sant Miquel patien una situació d'abandonament i un estat de conservació lamentable.³³

Es conserva un informe de restauració proposat per l'empresa de Barcelona Renart i Cia, Arte Decorativo, de l'any 1912³⁴, on es demanen 7000 pessetes, sense incloure el transport, per la restauració dels dos retaules, que comportava neteja, consolidació de la capa pictòrica, eliminació del corc, consolidació de fusta per la part posterior i retoc dels espais perduts.

Joaquim Vancells fou el primer que proposà millorar la conservació dels dos retaules gòtics a través de l'adquisició de les obres al Bisbat per col·locar-les al futur Museu Municipal. Una carta del bisbe de Barcelona de 1915 eludeix donar resposta a aquesta petició. Alguns membres de la Junta, davant els dubtes de la institució eclesiàstica respecte a aquest tema, reclamen redactar una ordenança que freni aquest tipus d'iniciatives que disgreguen el patrimoni.

Al mateix any 1915, l'arquitecte Jeroni Martorell i el col·leccionista i membre de la Junta de Museus de Barcelona Emili Cabot presenten a Francesc Comenja, ecònom de Sant Pere, un examen complet dels dos retaules gòtics que aleshores ja es conservaven a la casa rectoral com veurem més endavant. En aquest informe s'esmenta que les condicions climàtiques i de seguretat han millorat a partir del trasllat dels retaules al nou emplaçament. Però alerten que els dos retaules presenten un estat deficient provocat pel contacte directe de l'aigua de la pluja ocasionat durant l'estada a l'església de Sant Miquel. Pel que fa al retaule dels sants metges es diu que "la taula del compartiment central [...] està oberta de dalt a baix, passant la esquerra pel mitg de les dues figures dels Sants. A causa de la acció d'alguna gotera, hi falta entre les imatges una gran part de pintura i lo guix que hi queda està completament malmés i salinós".³⁵ Finalment reclamen una intervenció urgent que consistiria a fixar la capa pictòrica i desinfectar els dos retaules.

Josep Soler i Palet féu arribar aquest informe a l'alcalde de Terrassa, aleshores Josep Ignasi Ullés, acompanyant-lo d'una carta personal en què li demana ajuda per tal de solucionar el problema i especifica que "s'haurien de practicar al menys les operacions protectores més precises".³⁶

Les reclamacions per restaurar els retaules seran constants i successives. En tenim dos exemples documentats. Per un costat, una carta del Centre Excursionista de

Catalunya adreçada a l'alcalde en què recomanaven la restauració dels retaules³⁷ i una altra dels feligresos de la parròquia de Sant Pere, que sol·liciten al seu rector que doni permís per fer efectiva la restauració.³⁸

Conservem una notícia publicada a la revista *Vell i Nou* a l'agost del 1916 on es parla del retaule esmentat i se'ns diu que “el retaule s'estava podrint d'humitat dintre d'una capella de l'església de Sant Pere de Terrassa”.³⁹

Aquest és l'únic lloc on s'esmenta aquest possible breu retorn a Sant Pere. Per aquest motiu s'obren diverses hipòtesis. Per un costat, seria possible que el retaule fos traslladat temporalment just abans de la seva restauració i posterior instal·lació a l'església de Santa Maria. Tot i així també hi ha la possibilitat que la persona que escrivís aquestes línies de la revista reproduís simplement quelcom que havia sentit i no havia vist personalment el retaule, motiu pel qual va caure en la identificació errònia de la localització del retaule.

Finalment, a finals de 1916, la Junta de Museus presenta una instància a l'alcalde en què demana una inversió de l'Ajuntament per pagar la restauració dels retaules i s'insisteix que és l'única via per evitar-ne el trasllat al nou Museu Diocesà o a l'Arqueològic de Barcelona.⁴⁰

Dos anys més tard, a la sessió del 3 de juny de 1918, la Junta de Museus acorda confiar la restauració dels retaules de Sant Pere a Josep Gudiol i Cunill i serà pagada amb els pressupostos municipals. En un informe sobre els treballs portats a terme a les Esglésies de Sant Pere, datat el març de 1921, la restauració d'aquests dos retaules apareix com a finalitzada. S'esmenta que els autors materials de la restauració són Antoni Badrinas i Tomàs Viver.⁴¹

Com hem vist, en un moment entre el 1905 i el 1915, el retaule es trasllada al priorat o rectoria. Conservem diverses fotografies que ho demostren (Fig. 4). Cal especificar que la informació que acompanyava una de les imatges conservada al Museu de Terrassa és errònia perquè defineix que la datació de la fotografia seria durant la Guerra Civil espanyola.

Si contrastem les imatges veurem que l'estada al priorat ha de ser necessàriament anterior o paral·lela al moment en el qual es realitza la restauració del retaule.



Fig 4. Fotografia del retaule de Jaume Huguet a la rectoria. Autor: Antoni Gallardo. Arxiu Fotogràfic del Museu de Terrassa.

En una fotografia conservada a l'Arxiu Mas⁴² observem el retaule ja restaurat i, tal com s'especifica a l'anvers de la mateixa fotografia datada al 1921, el retaule ja es trobaria a l'església de Santa Maria. En les publicacions, tant Garriga⁴³ com Sureda⁴⁴ especifiquen que el retaule és instal·lat al transsepte nord d'aquesta església.

Un moment clau per a aquest retaule i que va ser decisiu per a la seva conservació o destrucció fou el transcurs de la Guerra Civil espanyola. Baltasar Ragon⁴⁵ recull en el seu llibre-dietari els esdeveniments que succeïren entre el 1936 i el 1939 a la ciutat de Terrassa. El primer acte de violència contra les Esglésies de Sant Pere el cita al 21 de juliol del 1936 i comenta: "En las iglesias de San Pedro son destrozados y lanzados a la calle algunos altares, imágenes y el órgano, que son quemados por los revoltosos. Por la intervención del pintor Rigol, exponiéndose gravemente ante las turbas, fueron respetados los edificios del Baptisterio, Santa María y los tesoros que encierra, incluso los retablos de los Santos Médicos y de San Miguel".⁴⁶

Aquesta valuosa notícia ens informa que el retaule que estudiem encara es trobava a l'inici del conflicte a l'edifici de Santa Maria i que dins l'àmbit artístic i cultural era prou valorat per procurar-ne la salvaguarda i citar-lo en un dietari. La valoració cap a l'obra queda reforçada per la notícia següent que apareix al llibre referent al retaule i que ens diu: "El Sindicato de artistas, pintores y escultores de Cataluña, adheridos a la U.G.T., efectúa una visita de inspección al Museo-Iglesia de San Pedro de Tarrasa, con el objeto de informarse del estado en que se hallan los retablos maravillosos del maestro Huguet. Afortunadamente, las fuerzas revolucionarias del pueblo guardan y aprecian el tesoro artístico existente en San Pedro de Tarrasa, estando actualmente intacto".⁴⁷ Cal tenir en compte que durant la Guerra Civil les Esglésies de Sant Pere es converteixen en el Museu Comarcal.

El fet que Ragon ens parli de "retablos" fa pensar altra vegada en la separació de la predel·la i el retaule central, tal com observem a la imatge de l'Arxiu Foto-



Fig 5. Fotografia de la predel·la dels sants Cosme i Damià al rerecor de l'església de Santa Maria. *Arxiu Fotogràfic del Centre Excursionista de Catalunya. núm. 1369 Caixa B.*

gràfic del Centre Excursionista de Barcelona (Fig. 5) de datació desconeguda però localitzada a l'altell dels peus de l'església de Santa Maria, reconeixible gràcies a la tipologia de la barana conservada en l'actualitat. Una altra hipòtesi sobre l'ús de la paraula "retablos" seria que es referís a les dues parts en plural però que continuessin unides o, també hi hauria la possibilitat que en aquell moment s'atribuís a Huguet un altre dels retaules conservats a Santa Maria, potser el de Sant Miquel, del mateix període històric. A partir d'aquesta informació podem entendre que el retaule, tot i les vicissituds històriques, romangué a l'església de Santa Maria, com demostren les referències i fotografies que exposaré a continuació.

Abans cal fer esment a un trasllat temporal del retaule fora de la ciutat de Terrassa. Gràcies a un document conservat a l'Arxiu Diocesà de Barcelona conservem una carta en la qual se sol·licita el trasllat del retaule a la ciutat de Barcelona amb motiu de la realització d'una exposició sobre obres atribuïdes a Jaume Huguet que se celebrà al juny de 1949. A l'anvers apareix la resposta a la dita carta on clarament es demostra l'acord. "No hay inconveniente alguno en el traslado de dicho retablo dada la seriedad y garantía de los organizadores de la exposición de Huguet[...]"⁴⁸. Conservem el catàleg d'aquesta exposició⁴⁹ i és l'evidència que efectivament aquest retaule formà part d'aquesta exhibició.

L'any 1989 el retaule torna a ser traslladat en motiu d'una altra exposició celebrada a Barcelona als edificis de la Pia Almoina, el Saló del Tinell i la Capella de Santa Àgata. La mostra, titulada *Millenium. Història i art de l'Església Catalana*, produí un catàleg en el qual es dediquen dues pàgines al retaule que tractem, una per a la

descripció i una per a la reproducció fotogràfica de la peça.⁵⁰

A partir de l'exposició del 1949 trobem força referències bibliogràfiques que ens indiquen que el retaule segueix a Santa Maria. Entre aquestes trobem l'article de Yarza dedicat al retaule analitzat per a la revista *Terme* on comenta: "[...] el retaule dels Sants Abdó i Senén,



Fig 6. Interior de l'església de Santa Maria. Extreta del llibre CASTELLANO, Anna. VILAMALA, Imma; *Les restauracions de les esglésies...* Pàg. 35.

pintat per a l'església de Sant Pere de Terrassa i avui conservat a Santa Maria".⁵¹ Al 1995 Joan Ainaud publica un llibre sobre Jaume Huguet i en aquest, al parlar del retaule dels sants metges, diu: "[...] En la actualidad se conserva en el templo contiguo de Santa María, habilitado como Museo".⁵²

A més tenim el reforç de les fonts visuals com una de les imatges publicades el 1993 en el llibre sobre les restauracions dutes a terme a les Esglésies de Sant Pere on s'observa clarament la ubicació del retaule a una capella lateral de Santa Maria. (Fig.6)

Per finalitzar, amb motiu de les remodelacions dutes a terme dins l'Església de Santa Maria al 2001-2002 es va decidir el trasllat del retaule al seu lloc primigeni, l'església de Sant Pere. El retaule, tal com podem comprovar en la fotografia realitzada en motiu d'aquesta investigació, es trobava dins un receptacle de vidre en la paret sud, gairebé als peus de l'església. (Fig. 7)

En l'actualitat, degut a les obres de restauració de l'església de Sant Pere produïdes entre el març del 2013 i el març del 2014 el retaule ha estat retirat i s'ha transportat al Centre de Restauració de Béns Mobles de Catalunya on s'ha restaurat la peça, que tenia zones on la pintura s'havia aixecat i s'ha col·locat sobre un nou suport metàl·lic. La direcció del Museu ha decidit col·locar la peça en la mateixa ubicació on havia estat anteriorment a l'església de Santa Maria, és a dir, al mur nord del transepte nord, i les raons en són una millor visibilitat i una major conservació ja que aquí es troba més allunyat del pas dels visitants, hi ha una millor climatització i ja no es necessari cobrir-lo amb una estructura de vidre que en dificultava el visionat i creava una excessiva humitat perjudicial per a l'obra.⁵³

Fig 7. Fotografia de la situació del retaule a la paret sud de l'església de Sant Pere. *Autora: Laura Daví Carbonell.*



Notes

- 1 AINAUD DE LASARTE, Joan; *Les esglésies de Sant Pere*. Terrassa: Ajuntament de Terrassa, 1990, p. 105.
- 2 YARZA, Joaquín; *Jaume Huguet i el Retaule dels sants Abdó i Senén*. Terrassa: Terme, 1986, p. 28.
- 3 *Art medieval: Una col·lecció del Museu*. cat. exp. maig 1999-febrer 2000, Castell Cartoixa de Vallparadís. Terrassa: Ajuntament de Terrassa, Regidoria de Cultura, 1999, p. 38.
- 4 YARZA, Joaquín; *op.cit.*, p. 26.
- 5 ALCOY, Rosa (ed.); *Jaume Huguet: 500 anys*. Barcelona: Generalitat de Catalunya, Departament de Cultura, 1993, p. 160.
- 6 SUREDA, Joan; *Un cert Jaume Huguet: el capvespre d'un somni*. Barcelona: Lundweg Editores, 1994, p. 194.
- 7 AINAUD DE LASARTE, Joan; *op.cit.*, p. 122.
- 8 ALCOY, Rosa (ed.); *op.cit.*, 1993, p. 160.
- 9 *Ibidem*, p. 161.
- 10 YARZA, Joaquín; *op.cit.*, p. 27.
- 11 *Ibidem*, p. 28.
- 12 FERRAN, Domènec; *Les esglésies de Sant Pere de Terrassa*. Terrassa: Ajuntament de Terrassa, 1990, p. 8.
- 13 SUREDA, Joan; *op.cit.*, p. 194.
- 14 YARZA, Joaquín; *op.cit.*, p. 30.
- 15 *Ibidem*, p. 37.
- 16 SUREDA, Joan; *op.cit.*, p. 195.
- 17 ALCOY, Rosa (ed.); *op.cit.*, p.160.
- 18 SUREDA, Joan; *op. cit.*, p. 195.
- 19 YARZA, Joaquín; *op.cit.*, p. 26.
- 20 CARDÚS, Salvador; *Historial de la Guerra Napoleònica a Terrassa*. Terrassa: Tallers Gràfics de Clie, 1976, p. 79.
- 21 SOLER, Emilio; *El viaje literario y político de los hermanos Villanueva*. València: Biblioteca Valenciana, 2002, p. 393-394.
- 22 AINAUD DE LASARTE, Joan.; *op.cit.*, p. 147.
- 23 *Ibidem*. p. 151.
- 24 BALAGUER, Víctor; *Guía de Barcelona a Tarrasa, por el ferrocarril*. Barcelona: Imprenta Nueva, 1857, p. 91.
- 25 *Interior de Sant Miquel amb els dos retaules*. Fotografia . Adrià Torija c. 1878. MdT 18.955.
- 26 *Interior de Sant Miquel*. Litografia d'un dibuix a la ploma. Josep Pascó i Mensa, 1884. MdT (?).
- 27 *Interior de Sant Miquel*. Reproducció heliogràfica. J.Subietas i Lleopart. c.1890. MdT 1.334.
- 28 *Interior de l'església de Sant Miquel*. Aquarel·la. Frederic Brunet i Fita. 1899. MdT 1.315.
- 29 *Interior de Sant Miquel amb el retaule de sant Abdó i sant Senén..* Fotografia. Autor desconegut. Darrer terç del segle XIX. MdT 4.234.
- 30 *Retaule de sant Abdó i Senén*. Fotografia. Autor desconegut. Es considera anterior al 1917. Diputació de Barcelona (45.001-A).

- 31 ALCOY, Rosa (ed.); *op.cit.* p. 160.
- 32 SOLER i PALET, Josep; *Dades inèdites d'un dels millors retaules gòtics catalans. El retaule dels Sants Metges*. Il·lustració Catalana (15 d'octubre de 1905), p. 661-665.
- 33 PEREGRINA, Neus; *Història del patrimoni museístic de Terrassa (1904-2004)*. Terrassa: Ajuntament de Terrassa, 2004, p. 17.
- 34 Tot i que a les publicacions que han estudiat aquest document es dona per correcta la data de 1912, el fet que aparegui un número 7 inscrit a sobre del 2 ens fa plantejar dubtes sobre la veritable datació d'aquest document.
- 35 ACVOC-AHT, Ajuntament de Terrassa, Cultura, capsa 141/2, *Copia del dictamen emitido por el Sr. Martorell, sobre el estado de los retablos de San Pedro*.
- 36 ACVOC-AHT, Ajuntament de Terrassa, Cultura, capsa 141/2, *Carta del Sr. Soler y Palet acompañando el anterior documento*.
- 37 ACVOC-AHT, Ajuntament de Terrassa, Cultura, capsa 141/2, *Oficio del Centre Excursionista de Catalunya recomenando la conservación de los retablos de San Pedro*.
- 38 ACVOC-AHT, Ajuntament de Terrassa, Cultura, capsa 141/2, *Instancia de feligreses de San Pedro solicitando que su párroco les permita restaurar y consolidar las pinturas de los retablos*.
- 39 Revista *Vell i Nou* núm. 31, 15 d'agost de 1916, p. 163.
- 40 Arxiu MdT, Llibre d'Actes de la JMM, *Instància de la Junta de Museus a l'alcalde de Terrassa demanant inversió per a la restauració dels retaules gòtics, 14 desembre 1916*.
- 41 ACVOC-AHT, Ajuntament de Terrassa, Cultura, Capsa 141/2, *Llibre d'Actes de la JMM, 3 de juny 1918 i 3 d'octubre de 1924*.
- 42 *Retaule dels sants Abdó i Senén ja restaurat a l'església de Santa Maria*. Fotografia. Josep Gudiol. 1921. Arxiu Mas. Clixé nº 36631 s.c.
- 43 ALCOY, Rosa (ed.); *op.cit.*, p. 160.
- 44 SUREDA, Joan; *op.cit.*, p. 196.
- 45 RAGON, Baltasar; *Terrassa 1936-1939: tres anys difícils de guerra civil*. Terrassa: Patronat de la Fundació Soler i Palet, 1976.
- 46 *Ibidem*. p. 57. ACVOC-AHT, Ajuntament de Terrassa, Cultura, Capsa 141/2, *Llibre d'Actes de la JMM, 3 de juny 1918 i 3 d'octubre de 1924*.
- 47 RAGON, Baltasar; *op.cit.*, p. 75.
- 48 Document epistolar en què es demana al rector de Sant Pere el retaule dels sants Abdó i Senén per a una exposició que es realitzà a Barcelona al juny de 1949. Resposta de la carta esmentada al revers. Arxius Parròquia de Sant Pere de Terrassa. Arxiu Diocesà de Barcelona.
- 49 *Exposición Huguet*. Catàleg de l'exposició, juny 1949. Barcelona: Ajuntament de Barcelona, Amics dels Museus, 1949.
- 50 *Millenium*. Història i Art de l'Església Catalana. cat. exp. 3 maig- 25 juny 1989, Pia Almoina, Saló del Tinell, Capella de Santa Àgata. Barcelona: Generalitat de Catalunya, 1989. pàgs. 364-365
- 51 YARZA, Joaquín; *op.cit.*, p. 26.
- 52 AINAUD DE LASARTE, Joan; *Jaime Huguet*. Madrid: Instituto Diego Velázquez, del Consejo Superior de Investigaciones Científicas, 1955, p. 30.
- 53 Informació facilitada pel Director del Museu de Terrassa, Sr. Domènec Ferran Gómez, a qui expresso el meu agraïment.