

Els mapes conceptuals per a la representació de la cultura moral dels centres educatius

Laura Rubio i Serrano*

Introducció

Resulta recurrent l'afirmació que *els valors són a tot arreu*, en qualsevol situació educativa i, evidentment, també en la institució escolar. D'aquesta manera, s'entén que el medi educatiu és formatiu en si mateix i que els valors s'aprenen a través d'un procés d'osmosi; que l'educació en valors es produeix pel fet d'estar immersos en una institució que aposta per uns valors determinats i no per uns altres. Des d'aquesta perspectiva els valors es converteixen en quelcom eteri, vaporós i de difícil intervenció pedagògica. D'altra banda, la complexitat de la realitat planteja actualment als professionals de l'educació nous reptes educatius i la necessitat de redefinir les seves pràctiques i revisar-ne els valors que suposen de manera implícita.

En aquest marc, sorgeix la necessitat d'elaborar eines objectives per a la descripció de les pràctiques educatives d'una institució i els valors que impliquen en la seva posada en marxa. Eines que permetin superar accions pedagògiques fonamentades en la intuïció i orientar l'actuació educativa cap a pràctiques i valors més adequats i desitjables davant les noves necessitats educatives. Algunes primeres aproximacions en aquest sentit han estat treballs com els de Jackson, Boostrom i Hansen, una minuciosa anàlisi de les interaccions que nodreixen la vida moral de les escoles. També les aportacions de Lickona, que destaca algunes de les estratègies de classe dintre de la seva proposta sobre l'educació del caràcter. Tot i això, no han estat gaires els treballs dirigits a analitzar com concreten els valors de la institució escolar i les pràctiques que els fan possibles. Menys encara els que ho fan des d'una perspectiva institucional.

La cultura moral dels centres educatius i el sistema de representació a través de mapes conceptuals que presentem en aquest article esdevé una nova aproximació per determinar els elements a través dels quals es duu a terme el procés formatiu en el conjunt d'una institució escolar¹. La seva descripció permet sistematitzar el conjunt de pràctiques que configuren la pro-

(*) Laura Rubio i Serrano és professora associada del Departament de Teoria i Història de l'Educació de la Universitat de Barcelona i membre del GREM (Grup de Recerca en Educació Moral de la mateixa universitat). Adreça electrònica: lrubio@ub.edu.

(1) El treball constitueix una línia de recerca sobre la construcció teòrica i pràctica del concepte de cultura moral, recollida en la tesi doctoral de l'autora (Rubio, 2005).

posta formativa d'un centre, les accions que encarnen els valors d'una institució educativa². Revisar i analitzar aquestes pràctiques pot convertir-se en punt de partida per a la reflexió, avaluació interna i intervenció pedagògica en els centres?

Però l'interès per l'estudi de les institucions educatives com a entitats amb característiques pròpies no és nou. De la mateixa manera que en l'àmbit empresarial, aquestes han estat estudiades en el seu conjunt fonamentalment a partir de dues aproximacions. D'una banda, s'han analitzat a partir de la idea de clima de l'organització³, definit com una qualitat organitzativa que determina la conducta dels membres de l'organització o com el conjunt de percepcions dels seus membres en relació amb l'ambient de treball. D'altra banda, s'ha abordat la idea de cultura relacionada amb el conjunt d'idees, creences i valors que comparteixen els membres d'un col·lectiu, organització o comunitat. En aquest marc, la cultura moral pretén determinar quines són les pràctiques institucionalitzades que, de manera més o menys conscient, converteixen l'escola en un escenari adequat per a la formació de la personalitat moral dels i les alumnes. Una nova aproximació que pretén concretar els valors d'una organització escolar i els seus referents pràctics, superant metàfores molt més vapo-roses. D'aquesta manera, es converteix en un tercer vèrtex del triangle, un nou prisma sota el qual analitzar les institucions educatives⁴.

La cultura moral dels centres educatius

Entenem que l'educació moral a l'escola es concreta a través de la participació en pràctiques morals, en accions conjuntes que permeten dur a terme objectius educatius i vivint experiències de valor. La institució proporciona als seus membres oportunitats diverses per viure valors en primera persona i posar-los en pràctica. La definició de cultura moral pretén aprofundir en la idea que els valors que comparteixen els membres d'una institució educativa no són únicament elements que hi ha a les seves ments. La idea de cultura moral parteix de la cristallització dels valors en pràctiques educatives concretes, en manifestacions observables que esdevenen significats valuosos pels membres d'una organització.

«La cultura moral és un sistema de pràctiques morals que les institucions educatives construeixen, dissenyen i/o adopten, la qualitat de la qual influeix en la formació de la personalitat moral dels i les alumnes» (Rubio, 2005, p.133).

-
- (2) Aquesta és la que anomenem via institucional de l'educació moral en els centres educatius, que actua conjuntament amb la via interpersonal i la via curricular.
 - (3) Sobre aquest tema cal destacar el treball de Silva (1996), que representa una exhaustiva revisió del concepte de clima en les organitzacions. Alguns treballs representatius en aquest sentit són els d'Anderson (1982); Halpin i Croft (1962); Hoy, Tarter i Kottkamp (1991), i Tagiuri i Litwin (1968).
 - (4) Destaca el treball de Díez Gutiérrez (1999), on fa una exhaustiva anàlisi sobre el concepte de cultura en les organitzacions. Al llarg de la història, han destacat altres obres, com ara les de Bates (1987); Deal i Kennedy (1986); Erickson (1987); Kohlberg, Power i Higgins (1997); Ouchi (1982); Peters i Waterman (1983), i Pettigrew (1979).

Afirmar que la cultura és un sistema suposa entendre que està formada per un seguit de components de naturalesa diversa que s'influencien mútuament. És en aquesta relació entre elements on el sistema aconsegueix constituir-se com una entitat nova, diferent a la simple agrupació de les seves parts. El sistema assoleix el valor d'unitat global i existeix en base a un objectiu i una força superior als que podrien assolir cadascun dels seus components de manera diferenciada. Comprovem així, com el concepte de sistema combina paral·lelament la idea de conjunt i la d'unitat.

Els elements que constitueixen el sistema de la cultura moral d'un centre educatiu són les pràctiques morals: actuacions que alumnes i/o educadors fan conjuntament amb un sentit educatiu i moral; accions que permeten prendre consciència de com es concreten els valors en el dia a dia de l'escola⁵.

Una pràctica moral es un conjunt d'accions humanes ordenades amb una lògica. Maneres de fer rutinitzades que impliquen la participació directa de diferents persones, mostren una direcció i predisposen a complir-les. Cursos d'esdeveniments d'important càrrega educativa que permeten enfrontar-se a situacions de caràcter moral, tot assumint pautes de conducta i reflexionant-hi de manera activa.

Però els trets que doten de sentit la idea de pràctica moral és el fet que es caracteritzen per perseguir objectius i expressar valors. Les pràctiques habitualment han estat dissenyades per assolir certs objectius sempre que siguin realitzades de manera correcta. Sovint però, els procediments que desencadena la seva posada en marxa cristal·litzen aspectes valuosos que, finalment, tenen tanta importància com els objectius pels quals va ser dissenyada. Per això, cal diferenciar entre els objectius i els valors d'una pràctica moral, ambdós importants en el procés de programació educativa per part dels educadors. Aquests han de tenir presents quins són els objectius de la pràctica però també resulta fonamental que pensin en els valors que es pretenen encarnar. D'altra manera, aquesta podria desvirtuar-se o perdre el seu potencial formatiu.

Així doncs, les pràctiques morals són formes d'actuar prèviament establertes, sistematitzades i, sovint, fruit del consens entre els diferents membres d'un centre educatiu determinat. Per tant, es tracta de processos que els professionals de la institució han construït, aplicat i consolidat al llarg de la història del centre. En aquest punt, cal destacar precisament el valor dels processos d'elaboració d'aquestes pràctiques morals, i del conjunt de la cultura moral, en el si de les institucions educatives.

(5) «Una pràctica moral és un curs d'esdeveniments organitzats, rutinaris i educatius que ajuden a enfrontar-se a situacions morals, que impliquen la participació de l'acció humana i de la comunitat, suposen una acció concertada dels participants, persegueixen objectius i expressen valors, exigeixen el domini de virtuts i formen el conjunt de la personalitat moral» (Puig, 2003, pp. 123-153).

La cultura moral així entesa reconeix l'efecte educatiu que exerceix el conjunt de la institució escolar. D'aquesta manera, es posa de relleu la necessitat que els centres i els educadors/es parin atenció en la planificació, disseny i posada en marxa de pràctiques pedagògiques amb valor formatiu. Aquesta representa una tasca que no pot quedar abandonada a l'atzar i que ha de permetre enriquir el propi potencial del medi educatiu, convertint els centres en comunitats democràtiques d'aprenentatge però també de convivència. Part important de l'acció pedagògica consisteix a dissenyar pràctiques noves, adaptar les conegudes a les noves necessitats educatives i, en definitiva, programar i posar en marxa les que ja existeixen en els centres educatius perquè adquireixin un veritable valor formatiu. La descripció i anàlisi de la cultura moral d'un centre educatiu suposa un procés a tenir en compte en l'elaboració i optimització d'aquestes pràctiques.

Mapes conceptuals i pràctiques morals

Per a la descripció i sistematització de les pràctiques morals proposem l'aplicació de mapes conceptuals, una tècnica cognitiva que té l'origen en els treballs que, a principis dels anys 70, va dur a terme Joseph Novak⁶. Segons aquest autor, els mapes conceptuals són alhora una estratègia, un mètode i un recurs esquemàtic (Novak i Gowin, 1988, pp. 19-33).

Els mapes conceptuals permeten representar gràficament grans quantitats d'informació alhora i sintetitzar-ne els elements fonamentals. D'aquesta manera, l'aplicació dels mapes conceptuals esdevé un mecanisme adient per descriure la cultura moral dels centres educatius⁷. En primer lloc, perquè l'explicació exhaustiva de cadascuna de les pràctiques morals d'un centre suposa un volum d'informació important que cal sistematitzar per tal de fer-la operativa. D'altra banda, perquè els mapes conceptuals permeten posar de relleu els trets característics de les pràctiques morals que hem analitzat prèviament a través de la seva definició⁸.

Novak considera que els mapes conceptuals afavoreixen la construcció del coneixement a través de la representació de la informació; la comprensió, el record i la recuperació de la informació; l'intercanvi de punts de vista; l'avaluació de coneixements, i la reflexió sobre el propi aprenentatge (Novak, 1988, pp. 253-282). Traslladant aquesta teoria a l'àmbit empresarial i de les

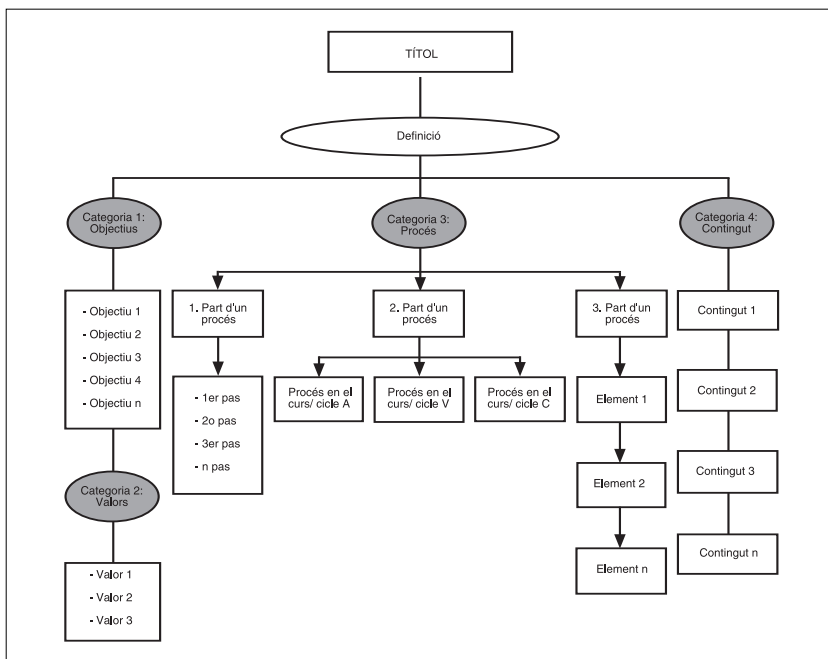
(6) Algunes de les obres més reconegudes de l'autor són Novak i Gowin (1988) i Novak (1988).

(7) El procediment que es presenta al llarg de l'article s'ha dut a terme com a estudi de cas en diferents centres de Barcelona i rodalies: CEIP Sant Miquel de Cornellà, CEIP Bellaterra, Escola Thau, Escola Joan Pelegrí i l'IES Pau Claris. En cap cas, la idea va ser dur a terme un estudi amb una mostra representativa de centres sinó dissenyar, posar a prova i consolidar el procediment elaborat en centres diversos.

(8) L'elaboració dels mapes conceptuals parteix de la informació recopilada a través d'entrevistes a les direccions o coordinacions dels centres. Aquestes poden donar una imatge fidedigna de la concreció de les diferents pràctiques que tenen lloc en un centre, i també aportar una imatge de conjunt. Els mapes conceptuals permeten la síntesi d'aquesta informació i la sistematització gràfica de les diferents pràctiques que configuren la cultura moral d'un centre.

institucions, l'autor aporta alguns exemples que demostren el seu valor a l'hora de recollir la comprensió de l'organització per part dels seus membres (pp. 147-192).

La filosofia i les possibilitats d'ús de la tècnica elaborada per Novak han estat elements fonamentals a l'hora d'elaborar un format de descripció i representació de la cultura moral d'un centre. La proposta dels mapes conceptuals de l'autor suposa alguns avantatges a tenir en compte. D'una banda, agilita la lectura de grans quantitats d'informació i, de l'altra, permet representar-la d'una manera analítica i alhora oferint una visió de conjunt. Aquests han estat motius de pes per plantejar-nos l'aplicació dels mapes conceptuals per descriure la cultura moral dels centres. En definitiva, el desenvolupament d'un sistema estàndard que permet sintetitzar, representar i classificar totes i cadascuna de les pràctiques morals que la configuren⁹. Un format estàndard que dóna la possibilitat de caracteritzar cada centre i assenyalar-ne les seves particularitats. Una eina que permet objectivar els valors que representen la proposta formativa d'un centre i les pràctiques educatives que els donen forma (Rubio, 2005, pp. 184-340)¹⁰.

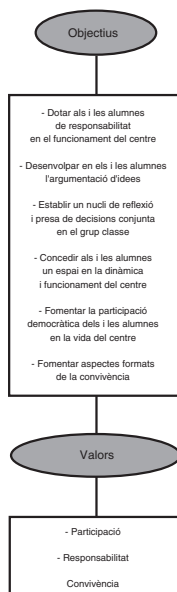


Gràfic 1

- (9) Proposem un mateix esquema vàlid per a tots els casos, tant dintre d'un mateix centre com entre diferents escoles. La seva digitalització ha estat possible gràcies al programa Inspiration.
- (10) El mapa conceptual que hem adjuntat correspon al format estàndard que hem dissenyat per descriure les pràctiques morals d'un centre.

El format dels mapes conceptuals emprat per descriure pràctiques morals es caracteritza pel fet d'ajustar-se a les exigències concretes del concepte (vegeu Gràfic 1). Així, l'esquema estàndard permet revisar cadascun dels elements que configuren una pràctica moral i el mapa conceptual que ha de servir per descriure-la. En primer lloc, cal destacar-ne el *títol o nom* de la pràctica moral. Aquest és l'element que encapçala cada mapa conceptual i té com a tret característic el fet de mantenir-se fidel a la terminologia que s'usa i comparteix entre els diferents membres del centre. A continuació, apareix una breu *definició* de la pràctica moral que recull el sentit i els elements a tenir en compte per a la seva caracterització.

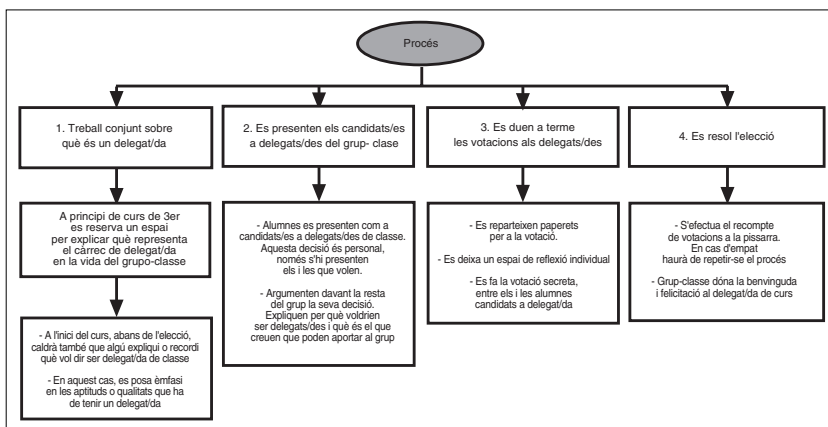
A partir d'aquest moment és quan el mapa conceptual s'obre i passa a dividir-se en diferents branques, les categories (vegeu gràfic 2). Aquestes, de manera sintètica, recullen la informació més característica en cadascuna de les pràctiques, els seus elements principals: objectius, valors, procés i contingut. La categoria dels *objectius*, com indica el seu nom, recull el llistat d'objectius, finalitats i possibles usos de la pràctica moral que es descriu en cada cas. No es tracta tant d'enumerar els objectius que de forma prescriptiva estan associats a una pràctica en concret, sinó de la seva concreció en el centre i la manera com els entenen els seus membres. Just per sota dels objectius es troba la categoria dels *valors*, que representa l'intent de destacar tres valors prioritaris per a cada pràctica. Aquest apartat del mapa resulta de gran interès ja que determina quins són els valors concrets que s'estan encarnant a través de cada pràctica descrita¹¹.



Gràfic 2

(11) El quadre mostra l'exemple dels objectius i valors descrits en la pràctica que porta per títol «Elecció de delegats i delegades», de l'Escoleta de Bellaterra.

Al costat d'objectius i valors, el mapa conceptual desplega també una altra categoria, la que fa referència al *procés* a través del qual la pràctica es posa en marxa. El procés delimita els diferents passos o etapes que componen la realització de cada pràctica i que materialitzen els valors ja esmentats. Aquest posa al descobert la complexitat de les diferents pràctiques d'un centre. Una mateixa pràctica pot representar processos diferents en centres diversos. Finalment, algunes pràctiques morals inclouen en el mapa conceptual que les descriu una quarta categoria, *el contingut*. Aquest pretén reflectir els diferents temes o matèries que implica una pràctica concreta.



Gràfic 3

El format de mapes conceptuals presentat fa possible una descripció de la cultura moral que retorna al centre una imatge clara i sistemàtica de la seva proposta formativa. Una fotografia on queda representada la quantitat i la qualitat de les seves pràctiques morals. La varietat i complexitat de les pràctiques i els mapes conceptuals que les dibuixen són un clar indicador de la seva riquesa formativa. La seva revisió permet detectar pràctiques amb una elaboració simple, que potser no ha arribat a aprofitar tot el potencial educatiu que tenen. També permet localitzar pràctiques tan complexes que poden ser viscudes negativament per part dels professionals que les han de dur a terme. En definitiva, els mapes conceptuals posen al descobert els mecanismes que estan en joc en cadascuna de les pràctiques i en permeten una revisió exhaustiva. A més d'agilitar la descripció de les pràctiques, aquesta tècnica de representació permet captar la singularitat de cada institució, replicar l'estudi en centres diversos i explorar-ne possibles usos dirigits a la millora de la qualitat educativa.

Mapes conceptuals i cultura moral de centre

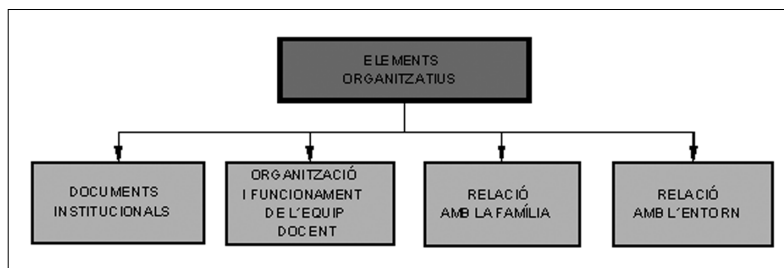
Un cop descrites i representades gràficament, el conjunt de pràctiques que configuren la cultura moral d'un centre es converteix en un feix d'informació divers i poc manejable. Aquest és precisament l'origen de l'elaboració d'un sistema per a la seva classificació. La idea és novament elaborar una

única ordenació per descriure la cultura moral dels diferents centres, que alhora permeti destacar la particularitat de cadascun d'ells.

La classificació de les pràctiques morals en diferents blocs i apartats segueix un criteri referit als diferents àmbits d'intervenció. L'ordenació a què ens referim estructura les diferents pràctiques detectades en un centre concret seguint un doble nivell organitzatiu. A través d'ambdós nivells queden repartides i ordenades les pràctiques que configuren la cultura moral d'un centre. Finalment, aquesta classificació queda reflectida a través d'un mapa de conjunt que retorna al centre una imatge de la seva cultura moral.

Dintre del mapa de conjunt que representa la cultura moral d'un centre, el primer nivell organitzatiu està format per dos blocs de contingut: els elements organitzatius i les dinàmiques pedagògiques. Cadascun d'ells està alhora subdividit en diversos apartats que configuren el segon nivell de la classificació.

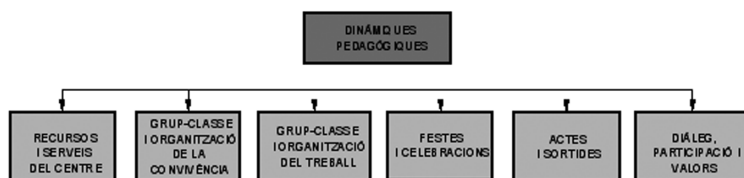
El bloc d'*elements organitzatius* fa referència a aquelles pràctiques que configuren el funcionament del centre i dels seus membres i estableixen el marc necessari per a la construcció d'un ambient i una manera de treballar democràtica. Recull aquells apartats i pràctiques en què encara no hi apareix el treball directe amb l'alumnat. Tot i això, es considera que la seva realització i els valors que cristal·litzen reverteixen indirectament en la seva formació. En definitiva, es tracta del bloc que agrupa aquelles pràctiques que, a escala institucional, fan possibles les dinàmiques pedagògiques descrites en el següent bloc. Aquest nivell organitzatiu representa un primer pas a l'hora d'ordenar el conjunt de pràctiques detectades a través de cadascun dels centres. A més, però, destaca la necessitat de tenir en compte el conjunt d'aspectes organitzatius i de funcionament i la seva influència en la formació dels alumnes. La via institucional de l'educació moral no passa únicament pel conjunt d'activitats protagonitzades per l'alumnat. Per definició, un centre educatiu hauria de preveure una estructura organitzativa que inclogués els diferents membres de la comunitat educativa, promogués la participació democràtica i fos coherent amb la intervenció directa amb els i les alumnes a l'aula.



Gràfic 4

El bloc d'elements organitzatius es divideix en quatre apartats diferents (Gràfic 4). En primer lloc, els *documents institucionals* apareixen descrits com el producte de processos conjunts de presa de decisions, coordinació i treball en equip entre els diferents membres de la comunitat. Destaca el seu valor, més que com a una declaració de principis, com a processos de reflexió i treball conjunt a través dels quals la comunitat defineix els objectius i la línia pedagògica que fonamenta l'activitat educativa del centre. L'apartat d'*organització i funcionament de l'equip docent* representa l'estructura organitzativa a través de la qual s'articula el treball dels i les mestres d'un centre. El conjunt d'instàncies de treball en equip que, en forma de trobades, reunions i altres elements d'interès pel desenvolupament de l'equip docent, afavoreixen el desenvolupament democràtic de la institució i la qualitat del seu ensenyament. Ja en tercer lloc, *relació amb la família* recull el conjunt de pràctiques que l'escola preveu per a la comunicació, relació i participació de la família en l'organització, dinàmica i gestió del centre. Pràctiques que afavoreixen la col·laboració de les famílies en la tasca educativa del centre, la participació en la gestió de l'escola i el sentiment de pertinença com a part integrant de la comunitat educativa. Finalment, l'apartat de *relació amb l'entorn* inclou el conjunt d'interrelacions que el centre, com a sistema obert i institució immersa en un context determinat, manté amb la resta de centres, institucions i entitats que li són pròximes i configuren també la comunitat educativa. Es descriuen sota aquest títol els processos de comunicació i intercanvi amb les principals entitats que envolten al centre.

En segon lloc, el bloc de *dinàmiques pedagògiques* recull el conjunt de pràctiques educatives que es duen a terme en el dia a dia de l'escola i en les que hi participen directament els i les alumnes del centre. Ens referim a aquelles que tenen a veure amb l'activitat habitual del centre i que poden dur-se a terme tant a nivell individual, de petit grup, de grup-classe o d'escola. En definitiva, les activitats que configuren la dinàmica del centre i la converteixen en un context d'aprenentatge adequat per impulsar la integració social i la ciutadania, un espai idoni en si mateix per a la participació i la convivència dels seus membres.



Gràfic 5

El bloc de dinàmiques pedagògiques es divideix alhora en sis apartats (Gràfic 5). El primer és el de *recursos i serveis del centre* i fa referència als diferents espais i nuclis d'ensenyament i aprenentatge que configuren el conjunt de l'escola i proporcionen diversitat d'experiències educatives als i les

alumnes. Es caracteritzen per tenir una clara funció pedagògica i establir els diferents escenaris de la tasca formativa de l'escola. A continuació, el *grup-classe i l'organització de la convivència* és l'apartat que recull tots aquells instruments, espais i pràctiques educatives del grup-classe per a l'organització de la seva vida en comú. Ens referim als elements que afavoreixen el sentiment de pertinença al grup i que fomenten la seva cohesió al llarg del curs. En tercer lloc, l'apartat de *grup-classe i organització del treball* fa referència als diferents moments, mètodes i sistemes que organitzen el treball dels i les alumnes a l'aula i fomenten valors com l'autonomia, la corresponsabilitat i el treball en equip. L'apartat de *festes i celebracions* recull els processos a través dels quals els membres de la comunitat educativa organitzen i participen conjuntament en la celebració d'actes festius al centre al llarg del curs. Aquestes acostumen a ser celebracions de caire tradicional que depenen directament del calendari; cal valorar-ne la diversitat i adequació de les festes a cada centre. En cinquè lloc, apareix l'apartat d'*actes i sortides*, que fa referència a altres tipus d'actes, sortides i celebracions importants en la vida del grup o de l'escola que acostumen a tenir incidència en el desenvolupament dels aprenentatges dels i les alumnes. Són activitats que s'organitzen per homenatjar aspectes o moments específics que des del centre es consideren importants. Es converteixen, amb facilitat, en una excusa i oportunitat perfectes per fomentar l'organització dels i les alumnes, la convivència del grup i el descobriment de noves fonts d'aprenentatge. El darrer apartat d'aquest bloc és el de *diàleg, participació i valors* que recull tots aquells espais, moments i pràctiques educatives que, de manera conscient, han estat dissenyades pel treball sobre els valors i la formació moral dels i les alumnes. És a dir, aquelles activitats que la institució ha previst pel treball específic de l'educació en valors al centre.

El mapa de conjunt de la cultura moral fins aquí presentat constitueix un sistema de classificació de les pràctiques morals detectades, així com també un instrument de descripció i representació de la cultura moral dels centres educatius. En aquesta ocasió, l'aplicació dels mapes conceptuals posa al descobert, no només la quantitat i qualitat de les pràctiques que configuren la cultura moral d'un centre, sinó també la seva classificació segons diferents àmbits de treball. La revisió del mapa de conjunt de la cultura moral d'un centre permet detectar nuclis molt desenvolupats dintre de la institució, també d'àmbits pels quals potser el centre no ha previst gaire nombre de pràctiques o cal revisar les que existeixen. En definitiva, es converteix en un sistema de descripció estandarditzat que permet representar la particular manera de ser i de fer de cada centre i iniciar processos de reflexió conjunta per millorar-lo.

Punt de partida per a la intervenció pedagògica

Al llarg dels apartats anteriors hem comprovat com la representació i ordenació de les pràctiques morals a través dels mapes conceptuals esdevé un procediment per descriure la cultura moral d'una institució educativa. Aquest sistema es caracteritza per la seva capacitat de síntesi i la presenta-

ció de la informació de manera clara i visual. A part del seu valor descriptiu, també volem destacar la importància de la presa de consciència durant el procés, la sistematització i el retorn de la informació al centre per reflexionar conjuntament sobre la pràctica educativa. A més, aquest pot ser el punt de partida i el motor de processos d'avaluació interna en el centre educatiu.

El sistema de descripció de la cultura moral plantejat retorna una radiografia als centres sobre l'educació en valors que s'hi du a terme a través de la seva dinàmica i funcionament. Així, doncs, una via d'intervenció pedagògica quant a la cultura moral és l'exercici de *presa de consciència* que suposa el propi procés per part dels membres de la institució educativa. Una consciència pràctica que es fa palesa en diferents moments i que es va tornant cada vegada més evident. Un element clau és el retorn dels mapes conceptuals als professionals del centre, també el propi procés d'entrevistes a través de les quals s'obté la informació sobre cadascuna de les pràctiques. La comunicació i el diàleg respecte els elements que configuren la cultura moral d'un centre obliga a prendre consciència sobre el projecte que es duu a terme i del qual es forma part. El procés de revisió, retorn i contrast dels mapes conceptuals entre diferents professionals de l'escola, posa al descobert un primer i incipient element d'avaluació interna en el centre. Un procés motivat pel reflex que aporta la pròpia descripció de la cultura moral de la institució. En alguns casos, aquesta permet reconèixer com l'escola desitjada no sempre respon a la realitat. Sens dubte, un procés de redefinició de la pràctica educativa que provoca una mirada més realista: reconèixer tal com és en realitat la pròpia institució, integrant-ne tots els elements positius i negatius que la constitueixen, resulta ser un primer pas en el procés d'intervenció educativa.

A part de la presa de consciència, la descripció de la cultura moral dels centres representa també un exercici de *sistematització*. Sovint, la dinàmica del centre no permet dedicar gaire temps a la reflexió i síntesi de la seva proposta educativa o no es compta amb els instruments necessaris per fer-ho. Posar sobre paper la manera de ser del centre educatiu, descriure amb detall, ordenar i dotar de significat les pràctiques educatives que li donen forma és un procés que té valor en si mateix. Aquesta també és una manera de fer i pensar la pròpia escola. Així, un segon nivell d'intervenció pot estar orientat a explicitar la proposta formativa del centre, a definir el seu model educatiu, també a iniciar un procés per veure si aquest està ben fixat o no. Elaborar i retornar una fotografia de la cultura moral al seu centre està en aquesta línia de treball. En definitiva, una bona fotografia aconsegueix captar la realitat amb certa precisió i retornar una imatge de conjunt. Quan la mira un simple observador, la foto pot arribar a convertir-se en una imatge descontextualitzada; quan es posa a disposició d'algú que forma part del que s'hi retrata, l'observació permet reconèixer-se i sentir-se part integrant, es produeix un cert efecte mirall. Com qualsevol exercici d'autoconeixement, tot i ser col·lectiu, suposa analitzar aspectes positius i negatius de si mateix. D'una banda, la fotografia aconsegueix potenciar aquells elements dels que més satisfets i orgullosos ens sentim. D'altra banda, també posa al descobert elements que

sovint ens passen desapercebuts o als quals costa d'enfrontar-nos-hi. Una fotografia no jutja, només ens ajuda a veure la realitat amb detall i ens permet prendre'ns un temps per seguir-hi pensant. Si qualsevol procés d'avaluació interna parteix del coneixement acurat que es duu a terme en un centre, la sistematització esdevé una aportació important de l'estudi de cultura moral. Que el format descriptiu sigui gràfic i visual també és un altre element a destacar ja que, d'alguna manera, està pensat perquè els centres en puguin treure el màxim de possibilitats. Malgrat tot, el sistema suposa limitacions que també cal preveure. Fonamentalment, ens referim a la inversió de temps necessària per realitzar el procés de descripció presentat en les pàgines anteriors.

L'aplicació de mapes conceptuals per a la descripció de la cultura moral ha obert altres possibilitats de treball en els centres. D'una banda, l'anàlisi dels mapes conceptuals permet la construcció d'un cert *perfil de valors del centre* –els valors que determinen la seva pràctica educativa. D'altra banda, el seu format clar i sistemàtic també permet *mesurar-ne aspectes de caire quantitatiu i qualitatiu*¹². En definitiva, nova informació que amb els mapes conceptuals poden esdevenir un punt de partida de processos de reflexió i discussió col·lectiva al voltant de la pròpia pràctica. La idea, en aquest sentit, és analitzar el material obtingut i buscar vies de millora en aquells casos en què es consideri que les pràctiques no responen als objectius previstos, s'han desvirtuat amb el temps o no són viscudes de manera prou satisfactòria per part dels professionals del centre. És en aquest marc, i des de la perspectiva de la investigació-acció, on la descripció de la cultura moral obre portes a l'avaluació interna, la millora i la innovació pedagògiques en els centres.

Finalment, el material elaborat també permet explorar les possibilitats que ofereix com a *eina formativa* dintre del propi centre, així com també en la formació inicial i contínua dels i les mestres. Una de les necessitats sorgeix cada vegada que un mestre o una mestra entra nou a l'escola. Aquest fet requereix pensar un procés d'immersió, coneixement i socialització que pren un caràcter formatiu respecte el model de centre, la seva ideologia i la manera de posar en marxa el projecte educatiu. Els mapes conceptuals de cadascuna de les pràctiques suposen un conjunt d'informació organitzada, concisa i pràctica que hauria de facilitar la integració en el nou lloc de treball. D'aquesta manera, el material es converteix en una font de traspàs del saber pràctic que permet la integració a un model concret i consolidat de centre sense que això impossibiliti un posicionament crític i reflexiu davant d'aquest. Ja pel que fa a la formació inicial i contínua de professionals de l'educació, els mapes conceptuals poden convertir-se en una via per il·lustrar fórmules pedagògicament més elaborades, més sistematitzades i més sòlides. En definitiva, una

(12) L'estudi sobre la cultura moral dels centres ha suposat també l'elaboració de perfils de valors dels centres, l'elaboració de mesures quantitatives per a l'anàlisi de les pràctiques morals (varietat, repetició i complexitat), el disseny d'un qüestionari per mesurar el valor educatiu atribuït i la satisfacció en la realització de les pràctiques educatives per part dels mestres i, finalment, l'elaboració d'un informe de retorn que conjuga les dades recollides en el conjunt de l'estudi sobre la cultura moral de cada centre.

revisió de les bones pràctiques descrites i analitzades en els centres pot ser un contingut a tenir en compte a l'hora de formar els futurs professionals de l'educació, com també en els processos de formació permanent.

Referències

- Anderson, C. (1982) «The search for school climate: a review of the research». *Review of Educational Research* (American Educational Research Association), 52 (3), pp. 368-420.
- Bates, R.J. (1987) «Corporate culture, schooling and educational administration». *Educational Administration Quarterly* (Sage, University Council for Educational Administration), 23 (4), pp. 60-115.
- Bolívar, A. (2000) *Los centros educativos como organizaciones que aprenden*. Madrid, La Muralla.
- Deal, T.E.; Kennedy, A.A. (1986) *Culturas corporativas. Ritos y rituales de la vida organizacional*. México, Fondo Educativo Interamericano.
- Díez Gutiérrez, E.J. (1999) *La estrategia del caracol. Un cambio cultural en una organización*. Barcelona, Oikos-Tau.
- Erickson, F. (1987) «Conceptions of school culture: an overview». *Educational Administration Quarterly* (Sage, University Council for Educational Administration), 23 (4), pp. 11-24.
- Halpin, A.; Croft, D. B. (1962) *The organizational climate of schools*. Chicago, University of Chicago.
- Hoy, W.K.; Tarter, C.J.; Kottkamp, R. B. (1991) *Open schools/Healthy schools. Measuring organizational climate*. Newbury Park (EUA, CA), Sage.
- Jackson, P.W; Boostrom, R.E.; Hansen, D.T. (1993) *The moral life of schools*. San Francisco, Jossey-B.
- Kohlberg, L.; Power F.C.; Higgins, A. (1997) *La educación moral según Lawrence Kohlberg*. Barcelona, Gedisa.
- Lickona, T. (1993) *Educating for character: how our schools can teach respect and responsibility*. Nueva York, Bantam.
- Nevo, D. (1997) *La evaluación basada en el centro*. Bilbao, Mensajero.
- Novak, J.D. (1988) *Conocimiento y aprendizaje: los mapas conceptuales como herramientas facilitadoras para escuelas y empresas*. Madrid, Alianza Editorial.
- Novak, J.D.; Gowin, D.B. (1988) *Aprendiendo a aprender*. Barcelona, Martínez Roca.
- Ontoria, A., et al. (2000) *Mapas conceptuales: una técnica para aprender*. Madrid, Narcea.
- Ouchi, W.G. (1982) *Teoría Z*. México, Fondo Educativo Interamericano.
- Peters, T.; Waterman, R. (1983) *En busca de la excelencia*. Barcelona, Folio DL.
- Pettigrew, A. (1979) «On studing organization cultures». *Administration Science Quarterly* (Johnson Graduate School of Management, Cornell University), 24, pp. 570-581.
- Puig, J.M. (2003) *Prácticas morales. Una aproximación a la educación moral*. Barcelona, Paidós.

- Rubio, L. (2005) *La cultura moral dels centres educatius: via institucional de l'educació moral*. Barcelona, Universitat de Barcelona. Departament de Teoria i Història de l'Educació (tesi doctoral; director, Josep Maria Puig).
- Santos Guerra, M.A. (1990) *Hacer visible lo cotidiano. Teoría y práctica de la evaluación cualitativa de los centros escolares*. Madrid, Akal.
- Silva, M. (1996) *El clima en las organizaciones*. Barcelona, EUB.
- Tagiuri, R.; Litwin, G. H. [ed.] (1968) *Organizational climate: exploration of a concept*. Boston, Harvard University.
- Trilla, J.; Puig, J.M. (1991) «L'escola com a àmbit d'educació moral». *Perspectiva escolar* (Associació de Mestres Rosa Sensat), 157, pp. 5-13.

Paraules clau

cultural moral, pràctica moral, mapa conceptual, educació moral

Abstracts

El presente artículo parte del supuesto de que la cultura moral de los centros educativos es uno de los principales agentes en la formación de sus miembros. En este marco, el artículo tiene como objetivo presentar un mecanismo para describir la cultura moral de los centros educativos, el conjunto de las prácticas educativas que dan forma a los valores de la institución. El sistema de descripción elaborado se fundamenta en la aplicación de la técnica de los mapas conceptuales, que permite una sistematización y una clasificación de las diferentes prácticas que configuran la cultura moral de un centro, y supone un punto de partida para la revisión de la propia práctica educativa y para la evaluación interna, mejora e innovación pedagógica de los centros.

Le présent article part du présupposé que la culture morale des centres éducatifs est l'un des principaux agents de la formation de ses membres. Dans ce cadre, l'article a pour objectif la présentation d'un mécanisme permettant de décrire la culture morale des centres éducatifs ainsi que l'ensemble des pratiques éducatives qui donnent leur forme aux valeurs de l'institution. Le système de description élaboré est fondé sur l'application de la technique des cartes conceptuelles, qui permet une systématisation et une classification des différentes pratiques configurant la culture morale d'un centre, et il suppose un point de départ pour la révision de la pratique éducative elle-même ainsi que pour l'évaluation interne, l'amélioration et l'innovation pédagogique des centres.

This article is based on the premise that the moral culture of a school has a major influence on the education of its pupils. The author proposes an approach to describing the moral culture of individual schools: that is, the set of educational practices which shape the values of the institution. This system of description is based on the application of the conceptual mapping technique. It allows the various educational practices involved to be systematized and classified, and offers a starting point for individual teachers to review their own practice, and for schools to undertake a process of internal evaluation, improvement and innovation.