

ZoOms de Recerca

La memòria del Camp de la Bota.

Un recorregut a través de fotografies



Michelle Delgado

Community manager

És graduada en Comunicació Audiovisual per la Universitat de Barcelona i treballa al sector cultural. D'origen migrant, combina la seva feina amb la participació en el desenvolupament d'espais de trobada per a joves dels barris de la perifèria barcelonina.

Resum

Al llarg del segle xx, Barcelona va ser l'escenari de multitud de canvis, de creixement, de revoltes populars i de crisis. Les classes populars van experimentar una d'aquestes crisis, la crisi habitacional, potenciada per l'arribada massiva de migrants després de la Guerra Civil.

A conseqüència d'aquests processos migratoris i de la crisi habitacional, va sorgir el fenomen del barraquisme: el procés de construcció espontània i massiva d'infrahabitats als marges de la ciutat. Al marge nord-est, concretament al municipi de Sant Adrià de Besòs, es va erigir un dels nuclis barraquistes més paradigmàtics: el Camp de la Bota. D'aquells infrahabitats ja no en queda res, però la seva història es manté viva a la memòria dels veïns i en les fotografies que l'Arxiu Històric del Camp de la Bota i la Mina ha recopilat i protegit al llarg dels anys.

#ParaulesClau

#Arxius històrics
#Barcelona
#Barraquisme

#Camp de la Bota
#Fotografies
#Memòria

Aquest article és una síntesi del treball final del grau de Comunicació Audiovisual “El Camp de la Bota: memòria fotogràfica del barraquisme”. Es va presentar l'any 2020 i es va emmarcar dins d'un projecte d'aprenentatge i servei¹ de la Facultat d'Informació i Mitjans Audiovisuals de la Universitat de Barcelona en col·laboració amb l'Arxiu Històric del Camp de la Bota i la Mina. L'objectiu principal d'aquest treball va ser participar en la recuperació de la memòria col·lectiva del ja desaparegut nucli barraquista del Camp de la Bota i de l'actual barri de la Mina a Sant Adrià de Besòs. Per assolir aquest objectiu, el treball es va desenvolupar a partir de la recerca, la selecció i l'anàlisi d'una mostra fotogràfica de l'escenari protagonista facilitada per l'Arxiu Històric del Camp de la Bota i la Mina.

El barraquisme

El barraquisme, estudiat com a fenomen urbanístic i social, s'emmarca en la Barcelona de finals del segle XIX i el segle XX. En aquell moment, la potent indústria de la ciutat exigia un augment de la mà d'obra, la qual cosa va provocar un efecte crida entre treballadors de tot l'Estat espanyol. Desgraciadament, en arribar a la ciutat, es trobaven amb moltes dificultats per accedir a un habitatge digne, ja que en aquell temps la construcció era insuficient, sobretot en els barris més humils. Aquesta escassetat d'habitatges va degenerar en la construcció massiva d'infrahabitatges als marges de la ciutat, fins al punt que Barcelona es va arribar a conèixer com a Barracòpolis.

Aquesta crisi habitacional es va agreujar quan, després de l'horror

de la Guerra Civil, van començar a arribar a la ciutat grans fluxos migratoris, principalment provinents d'Andalusia. Centenars de famílies arribaven a ciutats com Barcelona o Tarragona en trens com *El Sevillano*, en els quals podien passar fins a disset hores. Als més afortunats els esperaven familiars o amics que els acollirien, però el viatge seguia sent llarg, arriscat i incert, ja que corrien el risc de ser detinguts i, per tant, retornats al seu lloc d'origen.

“L'escassetat d'habitatges va degenerar en la construcció massiva d'infrahabitatges als marges de la ciutat, fins al punt que Barcelona es va arribar a conèixer com a Barracòpolis”

El Camp de la Bota

L'origen d'aquest lloc el trobem a principis del segle XIX i el nom que rep prové del francès *butte* ('monticle'). Durant la Guerra del Francès (1808-1814), les tropes franceses duien a terme pràctiques de tir en una gran esplanada amb un turó al fons: el camp de tir de la *butte*. Aquest nom es va anar transformant fins que el lloc es va arribar a conèixer com el Camp de la Bota.

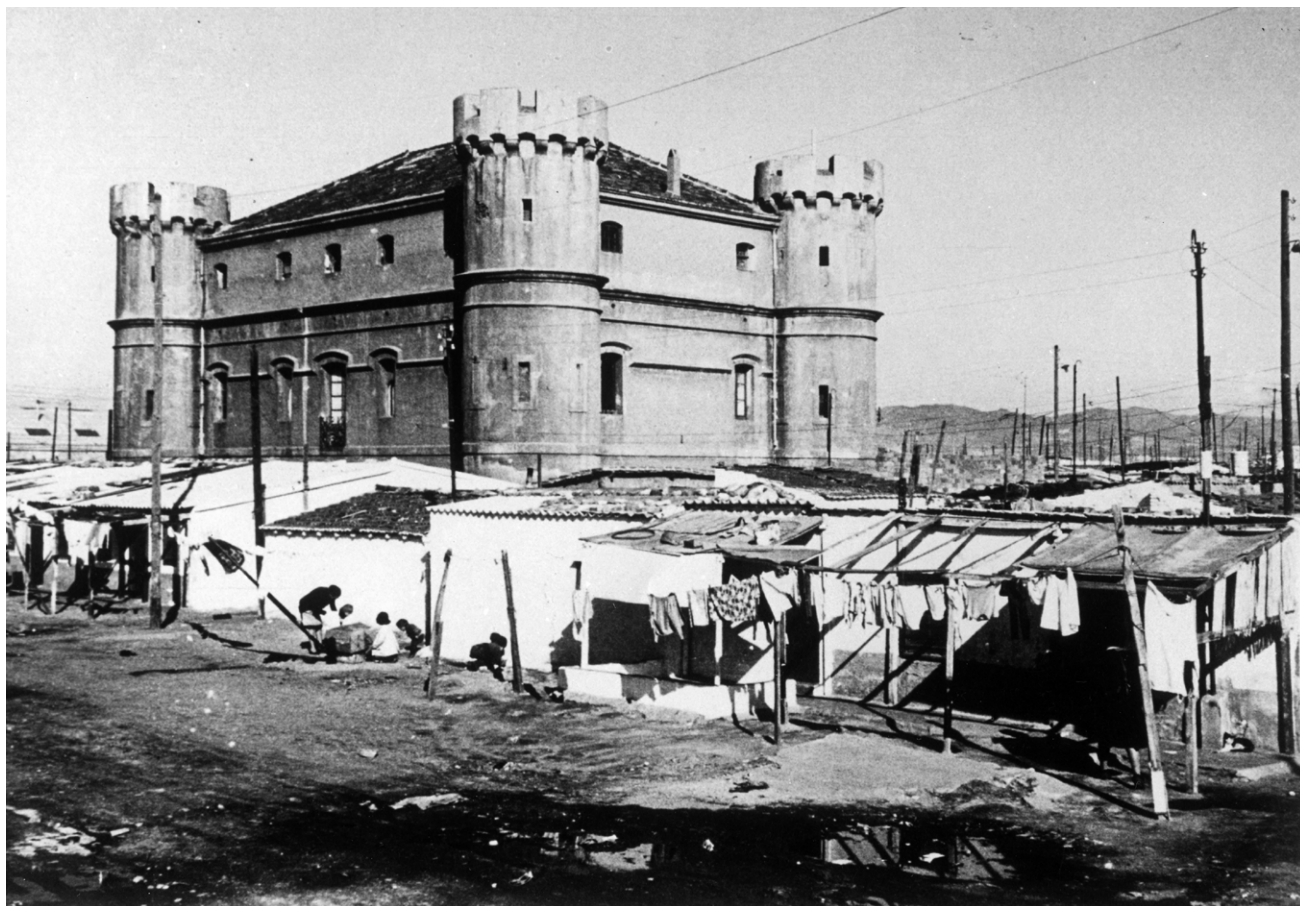
El 1858 aquest terreny deshabitat va tornar a ser d'interès militar, ja que, per reprimir les revoltes populars a la ciutat, s'hi va construir el Castell de les Quatre Torres, que passaria a l'imaginari col·lectiu com un element emblemàtic del lloc. Aquest castell ha tingut diferents usos al llarg de la història: escola de pràctiques d'artilleria fins a la Segona República, caserna militar durant la Guerra Civil i escola popular fins que va ser enderrocat.

Tot i que durant la dècada dels anys quaranta ja hi havia algunes barraques, no va ser fins al 1952 que la zona va experimentar un gran creixement, a causa de la retirada de les tropes franquistes, que van abandonar el castell. Va ser llavors que la zona va començar a acollir veïns de diferents procedències, tant països com gitanos. El primer nucli de barraques, construït al voltant del castell, es va anomenar Pequí, ja que els veïns que hi vivien provenien de l'originari nucli barraquista Pequí, pertanyent al barri veí del Poblenou. Com que es van veure obligats a abandonar les seves primeres barraques, es van traslladar a aquesta esplanada, però van mantenir el mateix nom. El nombre de construccions va créixer tant que aviat es va omplir un nou espai al costat de Pequí, el Parapet.

El Camp de la Bota era un lloc pobre i marginat per l'Administració, amb dificultats per atendre les necessitats bàsiques i en el qual els veïns convivien amb problemes de salut, rates i escombraries. Fora del barri, exercien feines precàries i mal remunerades o, davant la impossibilitat de trobar feina remunerada, optaven per altres alternatives, com la recollida de quincalla o la venda ambulanta.

En aquest difícil panorama i tenint en compte el context polític de l'època, el Camp de la Bota es va convertir en un nucli barraquista molt simbòlic, a causa del canvi que va experimentar amb l'arribada d'una pedagogia social, oberta i democràtica. Aquestes idees prenen com a referència l'anomenada Pedagogia de l'oprimit, desenvolupada pel pedagog i filòsof brasiler Paulo Freire. Els seus postulats constitueixen la base dels moviments veïnals reivindicatius del barri de la Mina, el polígon d'habitatges en què van ser reallotjats els veïns un cop decidit, als anys setanta, l'enderrocament del Camp de la Bota.

¹ Projecte d'innovació docent del RIMDA: “Recuperació de la memòria històrica i la dignitat dels barris del Camp de la Bota i de la Mina: un projecte transmedià d'aprenentatge i servei col·laboratiu i multidisciplinari” (2018PID-UB/014).



Les barraques de Pequín i el Castell de les Quatre Torres, el 1960. Autor desconegut. Font: Arxiu Històric del Poble Nou (AHPN).

El testimoni de les fotografies

Prenent com a referència l'antropologia visual i l'obra *Sobre la fotografia* (2006),² de l'autora Susan Sontag, entenem la pràctica fotogràfica com una manera de col·leccionar el món, i la fotografia, com un objecte lleuger, econòmicament accessible, fàcil de reproduir i de guardar. Aquesta definició de la fotografia com a objecte transportable cobra tot el sentit en la realitat d'aquells barraquistes que havien de tenir la maleta sempre preparada per si havien de marxar, per exemple, davant l'amenaça de l'enderrocament de la seva barraca.

Així mateix, l'autora considera que la gent que ha hagut de deixar enrere el seu passat forçosament és la que més entusiasme sent per les

fotografies, tant en el seu lloc d'origen com en el seu nou destí. Així doncs, entenem les imatges com una eina per teixir llaços d'unió entre allò que els veïns van deixar enrere als seus pobles d'origen i allò que van començar a construir des de zero a la ciutat. Les fotografies, a més de tota la informació testimonial que ens poden aportar, eren una pràctica que responia a unes necessitats emocionals i identitàries.

En aquesta investigació, les fotografies del Camp de la Bota s'han escollit i analitzat tenint en compte tres categories: l'espai, els personatges i les activitats. Algunes ens parlen de com eren les construccions: barraques de materials pobres, de runa recollida, petites, sense ventilació, situades en carrers sense asfaltar i acompanyades d'algunes fonts, safareigs o banys públics. També ens expliquen quines eren les activitats que s'hi desenvolupaven i qui

participava en cadascuna: les tasques domèstiques —a càrrec de les dones—, les celebracions familiars, els jocs infantils, l'oci —principalment masculí— als bars... Però de tot el corpus fotogràfic, cal destacar dos aspectes indissociables del Camp de la Bota.

En primer lloc, les fotografies ens expliquen que el Camp de la Bota va ser l'escenari que va escollir el règim per dur a terme diversos afusellaments entre el 1939 i el 1952. Durant tretze anys, les platges del Camp de la Bota es van omplir de joves que hi feien el servei militar, com Carles Roca i Gotsens, un dels reclutes de la fotografia, que va ser lliurada, juntament amb una carta, a l'Arxiu Històric del Camp de la Bota i la Mina. Així mateix, davant dels murs del Parapet —unes parets enormes de formigó que s'havien fet servir per dur a terme pràctiques de tir—, el règim

² SONTAG, S. *Sobre la fotografia*. Mèxic: Santillana Ediciones Generales, S. A., 2006 (Obra original publicada el 1977).



Tres reclutes a la platja del Parapet, el 1946. Autor desconegut. Font: Arxiu Històric del Camp de la Bota i la Mina. Camp de la Bota i la Mina.

franquista va afusellar més de 1.700 persones. Un cop es van aturar els afusellaments, amb motiu de la celebració del 42è Congrés Eucarístic a Barcelona, els murs del Parapet van deixar de ser testimonis del crim per integrar-se en l'arquitectura del barri. Tot i que van quedar submergits sota l'aigua de manera natural, per petició popular es col·locà una placa commemorativa i un mural que recorden totes les víctimes.

En segon lloc, cal destacar les fotografies que retraten el procés de millora que va experimentar el barri després de l'arribada, a principis dels anys seixanta, d'un grup d'escolapis i voluntaris. Aquests professionals de l'educació, davant la pobresa i la degradació del nucli, van facilitar als veïns les eines per generar un fort teixit associatiu. En destaca el pare Francesc Botey, escolapi i pedagog que es va traslladar a

“Les fotografies, a més de tota la informació testimonial que ens poden aportar, eren una pràctica que responia a unes necessitats emocionals i identitàries”

viure a la Bota i que, posteriorment, fou empresonat per la seva manera d'ensenyar, contrària al règim.

És increïble que el 1963 el Castell de les Quatre Torres, ubicat a la zona de Pequín i antic escenari militar, esdevingués una escola popular, oberta tant a nens com a adults, participativa i fonamentada en els valors de la igualtat i el respecte. Aquesta escola va ser capaç de despertar la motivació dels veïns

per construir nous espais, com un dispensari mèdic, un centre cultural o altres equipaments al Parapet, la zona més empobrida del Camp de la Bota. Els professors i veïns gitans, que, a més de la pobresa, patien el racisme social i institucional, van posar en marxa l'escola bressol Belendai i l'escola Chipen Talí. A més, van fundar l'Escola d'Artesania Gitana, amb la intenció de promoure el treball manual d'aquesta comunitat i lluitar contra la desocupació i la desigualtat.

La persistència de la memòria

La història i la memòria del barraquisme a la ciutat de Barcelona, lluny d'haver desaparegut, es manté viva gràcies a esforços que es retroalimenten. D'una banda, gràcies a la feina de tots els professionals que estudien, des de diferents disciplines, el que va ser el barraquisme i l'herència que ens ha deixat fins a dia



Francesc Botey parlant amb els nens al carrer, 1960-1968. Autor desconegut. Font: Arxiu Històric del Camp de la Bota i la Mina.

“La recuperació de la memòria no es limita a conèixer el passat dels barris, sinó a comprendre'n el present, com ara les problemàtiques que continuen patint els polígons d'habitatges hereus del barraquisme”

d'avui. D'altra banda, gràcies a la voluntat de tots aquells veïns que van viure en primera persona aquests fets i que van trencar el silenci per narrar les seves històries i compartir-les entre els veïns i familiars o en espais com l'arxiu. També cal tenir en compte que, gràcies a l'organització i a la pressió ciutadana, avui dia podem veure elements commemoratius que recorden l'existència dels nuclis barraquistes. En aquest sentit, els arxius han tingut un paper crucial, no només perquè han proporcionat materials útils, sinó perquè són espais de referència per a l'organització veïnal. A més, tot i que cada cop es veu més desplaçada pels mitjans digitals, la xarxa de persones i d'històries de vida que s'hi amaguen és irremplaçable.

Finalment, la recuperació de la memòria no es limita a conèixer el passat dels barris, sinó a comprendre'n el present, com ara les

problemàtiques que continuen patint els polígons d'habitatges hereus del barraquisme i el teixit associatiu que ha sorgit, com a resposta, per intentar solucionar-les. La solidaritat entre veïns, el respecte mutu, la convivència, el sentiment de pertinença i la identitat són valors que es fonamenten sobre la memòria dels nostres barris, i és mitjançant la seva recuperació en el present que podem projectar un futur més pròsper. ■