

# Can Jover, crònica d'una destrucció. Estiu de 2012

Joaquim Pera i Isern

Universitat Autònoma de Barcelona - Centre d'Estudis Canetencs

## *Can Jover, a chronicle of destruction. Summer 2012*

Crònica on es descriuen les circumstàncies en les que es va fer el desmantellament de la fàbrica de Can Jover. Es posa èmfasi en la pèrdua irreparable de bona part de l'arxiu de l'empresa; una documentació molt valuosa per a la història industrial de Canet que s'hauria pogut salvar si s'haguessin seguit els protocols establerts pels desmantellaments industrials.

Paraules clau: Desmantellament industrial. Mostraris. Canet industrial

L'estiu de 2012, com cada any, vaig passar el mes d'agost a Canet; però aquell va ser un estiu diferent; la tranquil·litat estival va quedar trasbalsada durant uns dies per tornar-se un estiu de fortes emocions. Aquells dies vaig ser testimoni directe, com molts altres canetencs, d'una de les més pàgines més negres de la recent història industrial de Canet: el desmantellament i destrucció de Can Jover. La que havia estat la primera i més important de les indústries tèxtils que ha tingut Canet, el gran ventre productiu local, l'empresa que més ha contribuït al creixement i al benestar del nostre poble, era sistemàticament esventrada per una colla de ferrallers que sense miraments anava desballestant les instal·lacions de la fàbrica.

Va ser un dimecres al matí que havia pujat a comprar al mercat setmanal, des de la Riera es va sentir un fort terrabastall de ferros que semblava que venia de dins de Can Jover; curios de mena, m'hi vaig acostar per darrera el tendal d'una parada i és allà on vaig tenir el primer impacte visual de la destrucció. Tots els que vareu tenir ocasió de veure-ho, coincidireu amb mi que l'aspecte que aquells dies ofería el pati de la fàbrica era molt semblant al que hagués provocat un terratrèmol, un bombardeig o el pas d'un tsumani. Un paisatge de destrucció on s'amuntegaven mobles, carretons, ordinadors, capses, retalls, etc., i que contrastava molt amb la senyorívola presència de l'edifici modernista d'en Domènech que encara presideix la fàbrica. Un paisatge grotesc que feria la sensibilitat de qualsevol canetenc.

*Chronicle describing the circumstances in which Can Jover factory was dismantled. It emphasizes the irreparable loss of a large part of the company's archive; invaluable documentation for the industrial history of Canet that could have been saved if they had followed established protocols for industrial dismantling.*

**Keywords:** Industrial dismantling. Sample. Industrial Canet.

Aquell dia no vaig anar a la platja, vaig canviar la tovallola per la màquina de fotografiar i vaig tornar a pujar cap amunt amb la intenció de fer unes fotografies per a la posteritat. Veient que la porta que donava al Passeig de la Misericòrdia estava oberta vaig aprofitar per entrar a dins, així podria obtenir fotos més precises de l'estat dels edificis fabrils. Quan ja portava una dotzena de fotos va entrar al pati un vehicle Mercedes, el seu ocupant se'm va adreçar amb to aïrat i em va dir que allà no hi podia estar, que era perillós, i que marxés immediatament; vaig replicar dient-li que jo era un antic treballador de la fàbrica i que volia tenir-ne un record abans que desaparegués tot. No va estar de raons, m'acompanyà fins a la porta i va tancar. Vaig quedar una mica contrariat i frustrat, però ja tenia el que volia: unes quantes fotos. En sortir vaig recollir del terra del Passeig un llibre enquadrinat, en agafar-lo vaig veure que es tractava d'un llibre oficial de balanços de la fàbrica, crec recordar que era de començaments dels anys 2000, això em va escamar. Vaig recollir el llibre i vaig tornar cap a casa.

L'endemà cap al tard, buscant aquella hora que ja no fa tanta calor, vaig tornar a pujar a veure si podia fer més fotos. En arribar, la porta que dona al Passeig era tancada amb un cadenet fent impossible l'entrada; per aprofitar la passejada vaig decidir pujar més amunt per veure si la Fàbrica de Dalt (Can Fors i Cal Notari) es trobava en el mateix estat que la fàbrica principal; en arribar al pati de la Fàbrica de Dalt, vaig veure com uns drapaires carregaven un camió amb antics carros de l'empresa curulls de ferralla, altres anaven carregats de cartrons i cons





Pati Can Jover. Estiu 2012

de fil (eren aquells carros que es feien servir a Can Jover per posar les prenes confeccionades); m'hi vaig acostar i vaig encetar una conversa intranscendent amb aquells camàlics, preguntant si tot aquell material s'aprofitaria o anava llençat, em van confirmar la sospita: tot allò anava a reciclar, vaig demanar si podia fer unes fotos del interior i em van dir que fes el que volgués, que ells marxaven, ja tenien el camió ple i havien d'anar a descarregar. Com sigui que les portes de l'edifici restaven obertes de bat a bat hi vaig entrar.

La primera impressió va ser molt impactant, la imatge del interior era desoladora, les fotos parlen per elles mateixes. Vaig fer una visita ràpida a les instal·lacions tot comprovant que no quedava res al seu lloc: vidres trencats, sostres rebentats, cables arrencats, munts de papers i retalls escampats, etc.. Sembla ser que les operacions de desmantellament sempre segueixen el mateix ritual: primer es tracta de rebentar-ho tot, destruir sistemàticament la instal·lació, fent que tot quedi inservible i posteriorment es procedeix a recollir les desferres per reciclar. No sé l'estona que vaig deambular com un fantasma per aquelles naus, però es començava a fer fosc i la soledat del lloc imposava respecte i una certa basarda. Vaig decidir que ja en tenia prou per aquell dia i calia marxar. En sortir a fora vaig veure que hi havia uns quants mostraris de cartolina escampats per terra, segurament caiguts durant la càrrega del camió, tot i no haver-hi ja massa llum es podien llegir els anys: 1928, 1930, 1931, 1933..... Quina sotragada!!! . Eren restes del mostrari històric de l'empresa, el d'abans de la guerra, de

quan a Isidre Jover & Cia feien els millors mitjons del país. Un arxiu de mostres que els Jover havien conservat durant més de noranta anys com un tresor; un material preciós que ara restava allà terra trepitjat, rebregat i estripat, tot esperant fer el seu darrer viatge fins la deixalleria. Amb la voluntat de salvar alguna mostra d'aquella documentació, que considerava important per la història de Canet, vaig recollir uns quants mostraris de cartró i vaig marxar cap a casa.

Una setmana més tard hi vaig tornar, era un dissabte al matí; aquell dia les portes eren obertes de bat a bat, a dins una brigada de drapaires d'ètnia gitana feien l'agost amb les restes de ferros que havien quedat. Aquell matí vaig aprofitar per acabar el reportatge fotogràfic del llastimós estat que mostrava la fàbrica; durant el recorregut també vaig coincidir amb un grup de *urbexers*<sup>1</sup> de Barcelona que recorrien les instal·lacions fabrils fent fotos. En el moment de marxar, davant la porta, enmig de vidres trencats, fustes, olis i manyocs de fil, hi havia també una escampadissa de mitjons desaparellats i retalls, que conformaven una acolorida catifa escampada pel terra del pati i els jardins adjacents. Pel que sembla que els drapaires havien anat buidant caixes, segurament per aprofitar-ne el cartró i havien escampat per terra el seu contingut, desestimant-lo com material aprofitable per revendre. Molts dels mitjons encara portaven les etiquetes acreditatives de l'article, amb les diferents marques que havia comercialitzat l'empresa en diferents èpoques: Isidro Jover & Cia, El Gallo, Pulligan o La Bola de Plata; la

<sup>1</sup> Nom amb el que es designa als exploradors d'edificis abandonats; una activitat a cavall entre l'esport d'aventura i el safari fotogràfic. Una de les seves consignes és no embrutar ni trencar res, tan sols recollir en imatges la bellesa d'un espai abandonat.





Pati Can Jover. Estiu 2012



Secció de confecció

referència a la temporada també la portaven tamponada moltes de les etiquetes: anys 30's, 40's, 50's i 60's; no hi havia cap dubte sobre la naturalesa d'aquell material i la seva antiguitat. Vaig fer-ne una petita selecció, recollint per terra

els que estaven en millor estat de conservació (hi havia una colònia de gats que feien servir la mitjonada com a jaç), pensant que en un futur podrien tenir interès per refer la història de la indústria del teixit de punt a casa nostra.



Uns dies després la instal·lació fabril va quedar definitivament tancada. Posteriorment deuriem entrar en acció els *graffiters* canetencs; els afeccionats a aquest art efímer tenen predilecció per les fàbriques i locals abandonats, en oferir aquestes instal·lacions bones parets per a les seves furtives expressions artístiques. Uns mesos més tard davant l'estat d'abandó i ruïna que mostraven els edificis fabrils de Can Jover, es va procedir al tapiat d'obertures per dificultar-ne l'accés a incontrolats i evitar que algú prengués mal.

La perspectiva del temps i l'opinió dels experts, ha fet que aquelles mostres salvades *in extremis*, recollides en les condicions que us hem relatat, siguin per ara les úniques supervivents de la producció de Can Jover i per tant hagin agafat una nova dimensió: la de documents històrics, dignes de figurar en els fons d'un museu del gènere de punt. La realitat s'imposa, tot allò que aleshores es va destruir s'hauria d'haver salvat; en canvi podem constatar com malauradament ha desaparegut per sempre. Potser els mateixos fulls d'aquesta revista que teniu ara a les mans continguin traces d'aquells antics mostraris que la família Jover va tenir l'encert d'anar conservant durant anys com a testimonis de la seva activitat industrial dins del gènere de punt. Les arrels d'aquella indústria canetenca van quedar destruïdes per sempre més aquell fatídic mes d'agost d'ara fa quatre anys.

En els mateixos dies que es produïen els fets que us hem relatat, des del Centre d'Estudis Canetencs vàrem instar a l'Ajuntament de Canet que de manera urgent és fes responsable del salvament de l'arxiu de l'empresa Jover que encara pogués quedar; papers dispersos per les diferents seus i oficines que s'estaven desmantellant. L'Ajuntament va entendre la importància de la proposta i va delegar en l'arxivera municipal aquesta tasca de salvament. Després de molts intents infructuosos per accedir-hi, denegats sempre pels responsables del desballestament, al·legant perillositat, finalment l'arxivera Iolanda Serrano acompanyada de la brigada municipal, van ser autoritzats a entrar a la Fàbrica de Baix; allà encara van poder recollir dues màquines que havien quedat oblidades en un racó i algunes caixes de documentació desordenada que per sort encara no havia viatjat a la deixalleria. Aquests documents van ser dipositats a l'Arxiu Municipal de Canet i encara no s'han pogut catalogar, per tant no sabem quina pot ser la seva importància per refer una part del historial de l'empresa.

Fent una valoració final d'aquell desgraciat afer, una crítica s'imposa; sense ànim de dubtar de la bona fe dels responsables polítics d'aquell moment, podem afirmar amb total rotunditat que el desmantellament de Can Jover és va fer malament des del començament. Segurament per desconeixement, qui va tramitar l'expedient que autoritzava el desmantellament de la Fàbrica Jover,



Secció de confecció



Magatzem



Magatzem

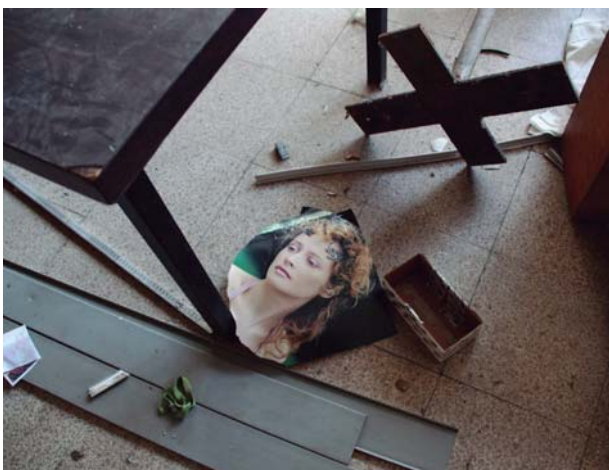


Restes de maquinària convertida en ferralla





Secció de cottons



La bellesa enmig de la destrucció





Fins al final el lema va ser: «La qualitat és primordial»



Tapiat final de les instal·lacions

sense restriccions, no va seguir els protocols habituals que tenen establerts, per aquests casos, poblacions amb més experiència i tradició industrial: Barcelona, Badalona, Sabadell, Terrassa, Mataró, Igualada, Olot, etc., ciutats on no s'autoritza cap desmantellament fabril si abans no hi han passat els tècnics municipals, responsables del patrimoni local; per valorar i preservar, si s'escau, aquells elements materials i documentals que pertanyen al patrimoni col·lectiu del poble. Hem

de reconèixer que el fons documental que posseïa Can Jover era importantíssim per refer la història industrial de Canet i del gènere de punt, u material que malauradament s'ha perdut per sempre. Encara som a temps però a salvar de la piqueta els edificis més emblemàtics.

Nota. Els mostraris i el llibre de balanços van ser dipositats a l'Arxiu Municipal de Canet, on poden ser consultats per qualsevol interessat; alhora que preservats per a la posteritat com a documents de la història industrial de Canet.

