

Els mitjons d'Isidre Jover & Cia

Tècnica i moda

Joaquim Pera i Isern

Amb l'assessorament tècnic de Francesc i Josep Pera i Isern

Socks of Isidre Jover & Co. Technology and fashion

En aquest capítol es fa un assaig de reconstrucció històrica de com va evolucionar la tècnica de fabricació de mitjons al llarg de trenta anys. La fàbrica Isidre Jover & Cia va liderar el mercat de la moda en calceteria, gràcies a les seves creacions exclusives. Es un treball d'arqueologia industrial fet a partir dels mostraris que s'han conservat. En el treball s'ha fet una selecció dels mostraris més representatius de cada època.

Paraules Clau: Moda tèxtil. Calceteria de luxe. Maquinaria tèxtil. Mitjons. Tècnica de tissatge.

En el capítol anterior hem referit una part de la història de l'empresa Isidre Jover & Cia corresponent al període que va entre els anys 1928 i 1954. Va ser una etapa de la fàbrica que es va centrar en la fabricació i comercialització de calceteria de qualitat, aquest article va ser la tarja de presentació de l'empresa a nivell comercial, uns mitjons que van gaudir del reconeixement i la confiança de les més selectes camiseries del país i de l'estranger. Els mitjons d'Isidre Jover sempre van ser un producte exclusiu, orientat a un mercat més selecte que no pas els de les marques de la competència. Convé remarcar que la fabricació de mitjons, feta amb la tecnologia i la maquinaria d'aquells anys, no era una feina fàcil; sobretot si es volia donar a l'article un valor afegit en quan a exclusivitat i modernitat que justificués el seu preu de gama alta. L'empresa va tenir la sort de comptar amb uns tècnics experimentats de primer nivell; tal i com havien reconegut moltes vegades els seus patrons, els tècnics de Can Jover van ser el capital més preuat i la inversió més productiva que tenia l'empresa, allà on no arribava la tècnica hi arribava l'enginy del tècnic: modificant les màquines, tocant les agulles, orientant els guafils, etc., sempre provant de trobar la solució tècnica que els permetés aconseguir aquella malla diferent per donar el toc distintiu a l'article i que la competència no tenia.

This chapter is an essay of historical reconstruction of how evolved the technique of making socks for thirty years. The factory Isidre Jover & Co. led the fashion hosiery market, thanks to its exclusive creations. It is a work of industrial archeology based on some samples that have been preserved. In this work, the author has made a selection of the most representative samples of each period.

Keywords: fashion textiles. Luxury hosiery. Textile machinery. Socks. Weaving technique.

La constant renovació de mostraris cada temporada, l'aposta per la fantasia en el punt, la combinació de colors i la qualitat en matèries i acabats, van ser els aspectes més destacables del seu catàleg; tot plegat els va ajudar a marcar un estil propi com a fabricants, influir decisivament en la moda marcant tendència i, en definitiva, a posicionar-los al cap de munt dels fabricants de calceteria del seu temps. A Can Jover van apostar fort per aquest article del vestuari masculí, no van diversificar la producció fent també mitges de senyora com sí van fer altres fabricants del ram; ells van arriscar posant tots els ous en un mateix cistell i van liderar durant uns anys aquest sector de la moda.

Però..., com era aquella moda?, com eren aquells mitjons? A continuació us presentem un intent de reconstrucció de l'evolució tecnològica i productiva de l'empresa Isidre Jover & Cia com a fabricants de mitjons de qualitat. Es tracta, com veureu, d'un exercici de pura arqueologia industrial que hem fet a partir d'estudiar el material conservat d'aquella antiga producció de la fàbrica. Hem de reconèixer que malauradament partim d'una documentació molt fragmentària i desigual; tot i així pel nombre de mitjons i mostraris conservats creiem que, en conjunt, en resulta una mostra força representativa per poder fer la reconstrucció històrica i evolutiva que us presentem.



A dia d'avui encara podem trobar a molts armaris de Canet mitjons i jerseis de la marca Pulligan, uns articles que fa uns anys es podien comprar a preus raonables a «la botigueta» de can Jover, muntada a l'antiga Fàbrica de les Capses (ho recordeu?); però, qui pot trobar un mitjó d'abans de la guerra en un calaix de casa? Impossible!

L'Edat d'Or de la creativitat. 1928-1936. Apunts tècnics de la fabricació

L'any 1928, quan es constitueix la nova societat Isidre Jover i Cia, es van seguir fabricant mitjons amb màquines Cotton, rectes i tricotoses, continuant així amb la tradició de l'empresa matriu: la Jover, Serra & Cia. Era un article ben posicionat en el mercat, produït amb una tecnologia que dominaven bé els Jover i els era rendible; sobretot perquè ja tenien les màquines i comptaven amb l'experiència dels tècnics i teixidors que ho feien possible. Aquesta maquinaria funcionava bé pels mitjons clàssics, però mostrava algunes limitacions sobretot pel que fa a la fantasia en el punt que venien molt influenciada per la moda del moment. La primera estada d'Enric Jover a Suïssa (1927) pensem que va ser un punt d'inflexió per la futura producció de la fàbrica, segurament va incidir en la compra de noves màquines, tricotoses Dubied segurament, per poder modernitzar el mostrari.

Els primers mitjons que hem pogut analitzar dels mostraris conservats corresponen a l'any 1928, són fabricats majoritàriament en màquines Cotton, però també hi han exemplars fets amb tricotosa o amb recte Paget, difícils de precisar, doncs l'aspecte del producte final és molt similar.

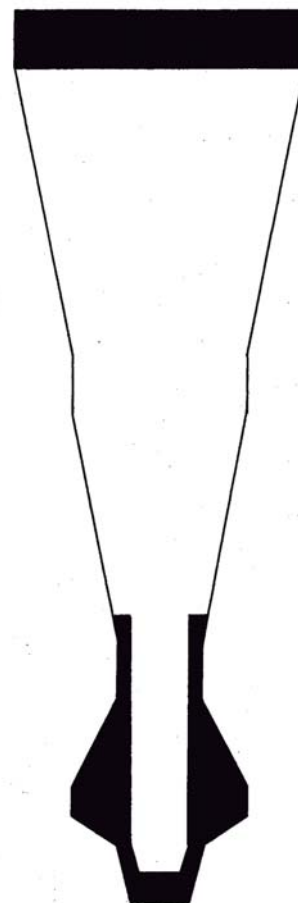
La màquina Cotton permet fer minvats en el punt i per tant donar forma a una peça de vestir; el mitjó sortia de màquines obert, presentant una forma que recorda a la d'un bacallà sec (veure foto), per tant calia, en una segona operació, cosir-lo a fi d'obtenir la bossa que conforma finalment un mitjó. Analitzant des d'un punt de vista tècnic els mitjons d'aquest moment hem trobat diferents modalitats de fabricació: hi ha mitjons on intervenen dues o fins i tot tres màquines per fabricar les diferents parts que configuren el mitjó: puny, cama, sobrepeu, planta, puntera i taló. Aquesta modalitat artesanal de fabricació obligava a que una vegada fabricades les parts, aquestes havien de ser muntades o engravades entre elles amb ramallosa i finalment cosides amb una màquina de cosir grega per tancar la peça pel darrera. Aquests repunts quedaven dissimulats a la part interior del mitjó, la mateixa mostra feia que no fos perceptible; si ho comparem amb les mitges de senyora que són molt més fines que un mitjó, observem com aquest repunt del cosit sempre quedava molt visible a la part posterior de la mitja. Bona part de les mostres recuperades d'aquest període mostren com la part del taló i planta del peu eren fabricats amb punt lliu per tal de no

molestar al caminar, en ser aquesta part la que suporta el pes del cos; mentre que les parts corresponents a la cama i el sobrepeu és on hi trobem diverses combinacions de desagullats (4x1, 4x2, etc.) per obtenir un teixit de canalé que, al tenir un efecte elàstic, s'arrapava millor a la forma de la cama, evitant així la molèstia que suposa que s'arrosni el mitjó fins al turmell. No hem trobat a les malles d'aquesta època l'ús de fil elàstic, ni goma.

Les filatures emprades en la fabricació eren sobretot el cotó, també el fil (lli) i en menor mesura la llana. La fabricació catalana de teixit de punt fins l'any 1952 indica que el global de la producció, en un 75%, era feta en fil de

cotó, sobretot perquè el punt s'havia especialitzat sobretot en roba interior (calçotets, samarretes, mitjons i mitges) i en aquest cas el cotó era la fibra vegetal més adient per estar en contacte amb la pell, doncs és absorbent de la suor del cos, sense provocar coïssors ni al·lèrgies i era fàcil de rentar (encara no s'havien inventat les fibres artificials).

Pel que fa als primers mostraris de fantasia que hem recuperat veiem que com la majoria de mitjons són teixits a base de franges llistades que van combinant diferents colors i textures; aquests serien els articles més clàssics, però si analitzem detalladament els mostraris conservats podem veure com a partir de l'any 1929, és quan s'introdueix en el procés de fabricació un ampli ventall de noves tècniques que permeten fer un mostrari excepcional pel que fa a novetats i creacions exclusives. A aquest desenvolupament tècnic hi va influir molt la reobertura de l'Escola de Teixits de Punt de Canet l'any 1931, que va nodrir a les indústries del teixit de punt d'una fornada de tècnics formats en les noves tecnologies del tissatge; aquesta formació tècnica va fomentar la creativitat en els mostraris i va marcar tendència en la moda. Ens tornem a remetre aquí a la crònica de Salvador Jover, on explica que cada fabricant tenia solucions tècniques pròpies que guardava gelosament com a «secret d'empresa» (recordem la secció de Els Lleons de can Jover), que



Esquema d'una mitja-mitjó obert, tal com surt de màquines (cotton o teler recte), a cosir posteriorment amb grega.





Teler recte Paget. Construit a Mataró per la Casa Knauck; és de matriu i tecnologia alemanya. Fou un dels més productius dels que disposava la fàbrica als anys 20's. (Antiga col·lecció de l'E.U.E.T.T.P. de Canet de Mar)

mitjançant combinacions de fils i modificacions a la maquinària els permetia obtenir mostres exclusives que diferenciaven la producció pròpia de la de la competència. Trobem ben representada aquesta diversitat de la producció de can Jover a les cartes de colors conservades d'aquest període.

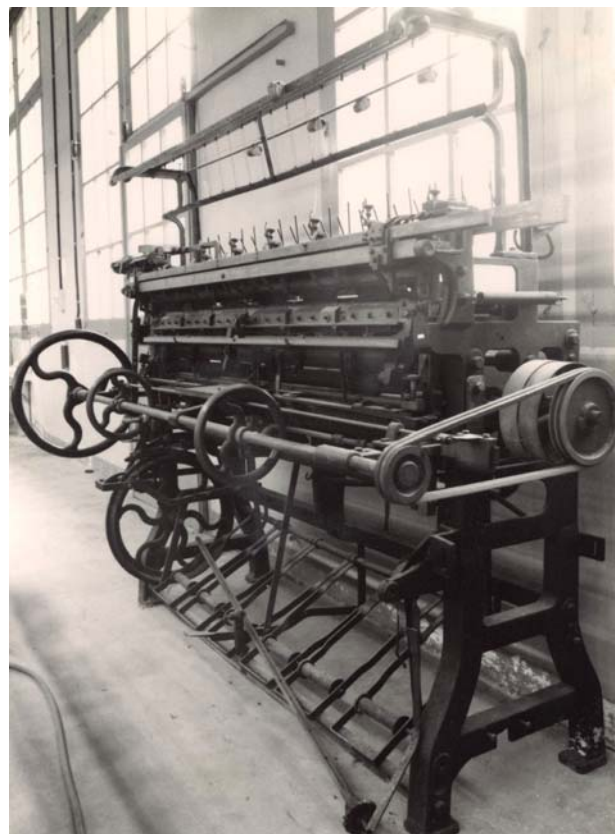
Tot i així, entre el 1931 i el 1936, sobretot a Catalunya, hi va haver una forta crisi provocada per una sobreproducció d'articles de punt, que lògicament també va afectar a la producció de mitjons; com explica M. Llonch¹ en aquest període la meitat de les màquines de punt romanen aturades i un gran excedent de productes inunda els mercats; un stocatge estimat en 5 tones, l'any 1935. Si fem cas a la Crònica d'en Salvador Jover sembla que aquesta situació no va afectar a Isidre Jover & Cia i la fàbrica va poder mantenir la seva producció, gràcies a fabricar un producte molt exclusiu destinat a una franja de mercat amb un alt poder adquisitiu, un mercat fidel que tenien força consolidat. Com es pot veure a les mostres recollides d'aquells anys, els mostraris de cada temporada mantenien un nivell de qualitat i de creativitat excepcionals que no fan pensar en que Isidre Jover & Cia quedés molt afectat per aquesta davallada generalitzada de vendes.

Moda en temps de Guerra. 1936-1939. **La continuïtat d'una inèrcia**

Durant el període de la Guerra Civil (1936-1939) l'activitat de l'empresa Isidre Jover & Cia va continuar amb la fabricació de mitjons, tal com us hem explicat en el capítol anterior. Tot i no disposar de massa informació per aquest període, en bona lògica hem de suposar que la guerra va fer baixar la seva producció. Malgrat que els

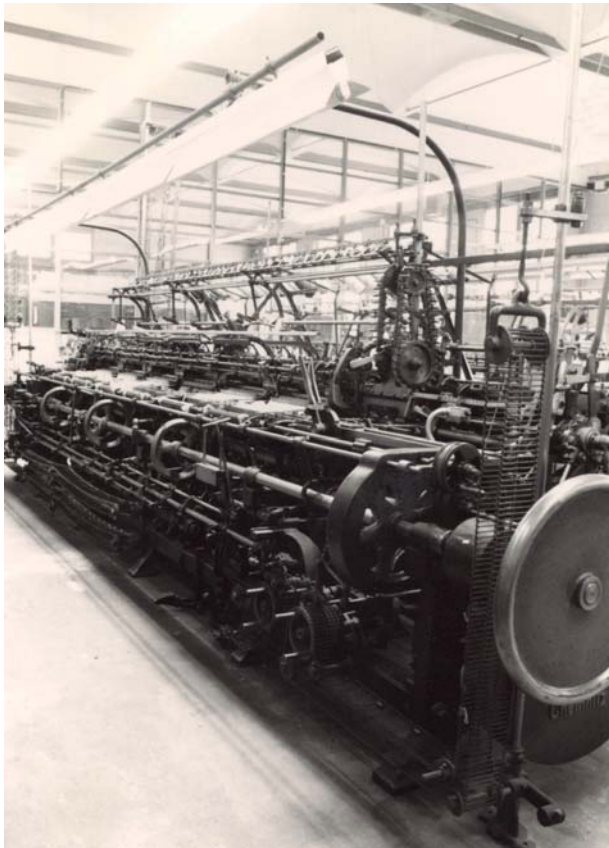
germans Jover van haver de fugir del país en esclatar el conflicte, els tècnics i homes de confiança van dirigir l'activitat productiva a l'empresa, ara col·lectivitzada, assegurant així part de la producció. L'ambient econòmic i social en el marc d'una guerra és sempre de crisi generalitzada; els problemes en aquesta època van venir per la manca de proveïments, sobretot de matèria; els proveïdors de filatura tenien greus problemes per importar cotó en floca, degut al conflicte, i el poc cotó que arribava era desviat a la indústria de guerra. A la manca de fil cal sumar-hi també la forta caiguda de les comandes del mercat interior en dividir-se

la Península en dos blocs aïllats; també s'hi va afegir la baixada en el poder adquisitiu dels clients o l'exili d'aquests. A partir de l'any 1938 les penúries de la guerra van afectar també altres subministraments bàsics per a una fàbrica, com ara el fluid elèctric, el carbó o els recanvis, sobretot agulles (l'ús de l'acer

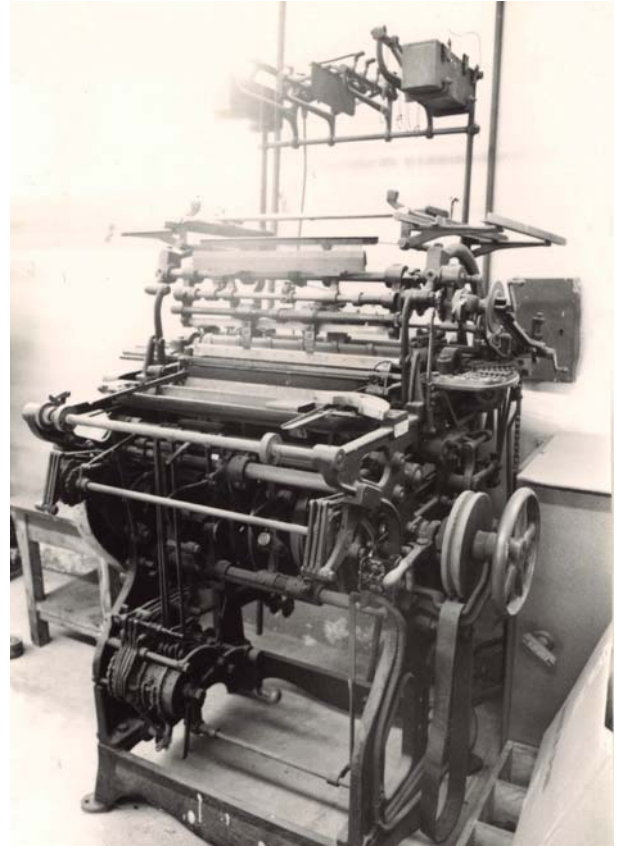


Teler Paget de doble fontura marca Klaus. Construit a Alemanya l'any 1895. Especialitzat en fabricar punys. La fàbrica matriu Jover, Serra i Cia el tenia destinat a punys de mitjó. (Antiga col·lecció de l'E.U.E.T.T.P. de Canet de Mar)





Cotton de 6 fontures de la marca Hilscher (Chemnitz, Alemanya). Fou el model més productiu per la fabricació de mitges i mitjons a la dècada dels anys 30's. La fàbrica en disposava de diferents exemplars. (Antiga col·lecció de l'E.U.E.T.T.P. de Canet de Mar)



Cotton curt d'una sola fontura construït pel professor Noguera a Canet de Mar. Any 1931. És una raresa que permetia un millor control del tissatge, però no era prou productiva al requerir més mà d'obra. (Antiga col·lecció de l'E.U.E.T.T.P. de Canet de Mar)

era prioritari per a la fabricació d'armament). Així mateix podem constatar com la maquinària va continuar sent la mateixa d'abans del conflicte.

Analitzant els mostraris recuperats d'aquest període, veiem que el mes de maig de 1936 Isidre Jover & Cia ja havia tret la col·lecció de mitjons d'aquella temporada; per tant creiem que en esclatar la guerra, dos mesos més tard, bona part de les comandes d'aquella campanya ja deurien ser al despatx. No hi ha dades sobre com es va encarar la producció d'aquella temporada per cobrir els compromisos amb els clients, però hem de suposar que hi deuria haver una anulació de comandes important, sobretot pel fet de perdre's una part del mercat nacional, com hem comentat abans.

S'han conservat parcialment dos mostraris de l'any 1937, fets en plena guerra, el primer data del 20 de març i un segon del 9 de desembre; en aquelles col·leccions crida l'atenció com el mostrari manté encara un alt nivell de qualitat, ofertant als clients una producció cuidada i creativa amb mostres de darrera moda. Aquests mostraris són la prova fefaent que els tècnics i venedors de l'empresa mantenien, malgrat les circumstàncies adverses de la guerra, una gran capacitat pel disseny de mostres que ratllava l'excel·lència. No sabem si van vendre molt o poc en aquella campanya de 1937, segurament va ser poc, doncs la guerra seguia el seu curs inexorable

i les botigues selectes de Barcelona, Madrid i d'altres capitals espanyoles no passaven pel seu millor moment. No hi ha més documentació conservada fins l'any 1940, per tant no sabem com va evolucionar la producció de la fàbrica en aquells difícils anys de 1938 i 1939.

Pel que hem pogut veure en els mostraris, creiem que en el moment d'esclatar la Guerra Civil la fàbrica deuria disposar d'un respectable stocatge de filatura i de recanvis en el seu magatzem. Un dipòsit que, en certa mesura, els deuria permetre pal·liar els efectes negatius produïts per les restriccions de matèries primeres indispensables per encarar la producció d'aquells anys, d'altra manera no s'explicaria que la fàbrica pogués mantenir en oferta el seu catàleg d'articles.

La difícil postguerra 1940-1954. Supervivència i crisi

En acabar la guerra el país va entrar en un període econòmicament difícil, agreujat per les condicions de l'autarquia imposada pel règim franquista i la convulsa situació de conflicte a nivell mundial; d'això se'n va ressentir tota la indústria, també la del gènere de punt, però pel que fa a Isidre Jover & Cia, la crisi va tenir matisos diferents que volem destacar.



Com hem explicat anteriorment la fàbrica tornà a arrancar 15 dies després de l'entrada dels «nacionals» a Canet. Can Jover quedarà un temps sota la tutela del nou Ajuntament i figura com a gerent de l'empresa en Josep M. Piñol, cunyat dels Jover. La seva inexperiència i una mala gestió econòmica d'aquesta gerència, durant aquell primer any, va portar l'empresa a un pas de la fallida; aleshores els germans Jover, residents a l'exili de Suïssa, van cedir temporalment la responsabilitat de la gestió a Joaquim Planet Xiberta, un home de la seva plena confiança que va intentar redreçar la situació de l'empresa; aquesta situació va durar fins l'any 1942, moment en que Enric Jover torna de l'exili suís i agafa de nou les regnes de la fàbrica.

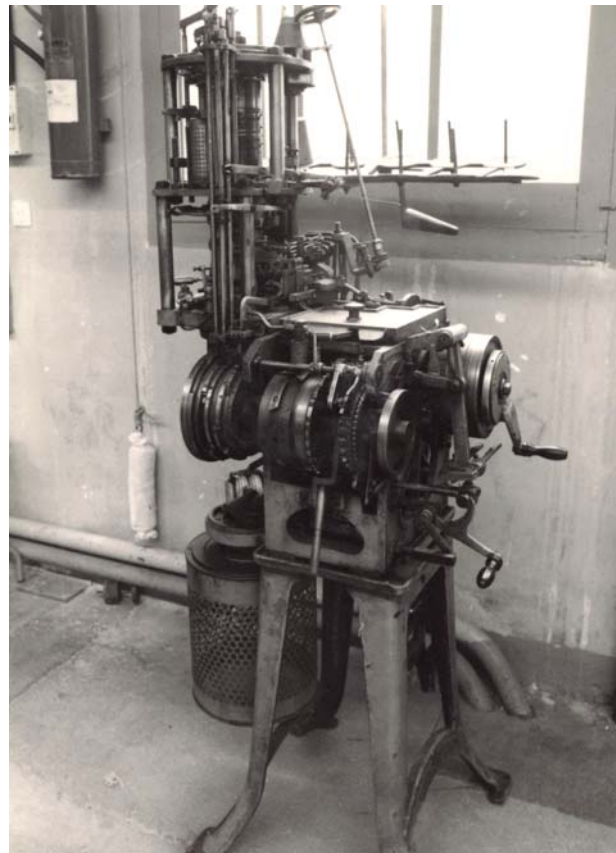
Durant aquells primers anys de postguerra la fàbrica va continuar l'activitat productiva treballant inicialment a crèdit; però a pocs mesos d'haver tornat Enric Jover de Suïssa es van poder amortitzar els crèdits. Això podria resultar estrany en el difícil context de la immediata postguerra, però no sembla que la crisi d'aquest període els afectés especialment, doncs si hem de fer cas a la crònica de Salvador Jover l'empresa l'any 1940 ja havia augmentat la plantilla i havien recuperat una part de l'antiga clientela que els era fidel. El seus articles de gama alta van tornar

a ser comprats i reconeguts². No van haver d'invertir en comprar nova maquinària en aquest moment (tampoc ho haguessin pogut fer doncs les importacions havien quedat aturades per la guerra a Europa); una part de la maquinària que tenia l'empresa (telers Cotton, tricotoses i rectes) tenia poc més de 10 anys i com qui diu encara no estava ni amortitzada. Òbviament van estar sotmesos, com tots els fabricants, als preus de venda regulats pel govern; també van patir les restriccions elèctriques i els problemes de subministrament oficial de matèries, però en el mercat negre van poder proveir-se adequadament del cotó necessari per fer front a les comandes. Fidels als seus lemes: qualitat en el producte, honradesa i proximitat vers el client, van saber mantenir la producció i el negoci en un ambient de depressió generalitzada, «sense fer-se rics» - recalca en Salvador-. A tot això hi va influir molt favorablement el fet de poder mantenir a una plantilla experimentada y un personal tècnic qualificat; un personal que des d'abans de la guerra, i ja des dels temps de l'avi Isidre, havia manifestat una fidelitat de pedra picada vers l'empresa.

De la producció d'aquest període tenim pocs documents recuperats: per exemple de l'any 1940 s'ha conservat un únic parell de mitjons, fabricats en llana, hem de suposar que n'hi haurien més,

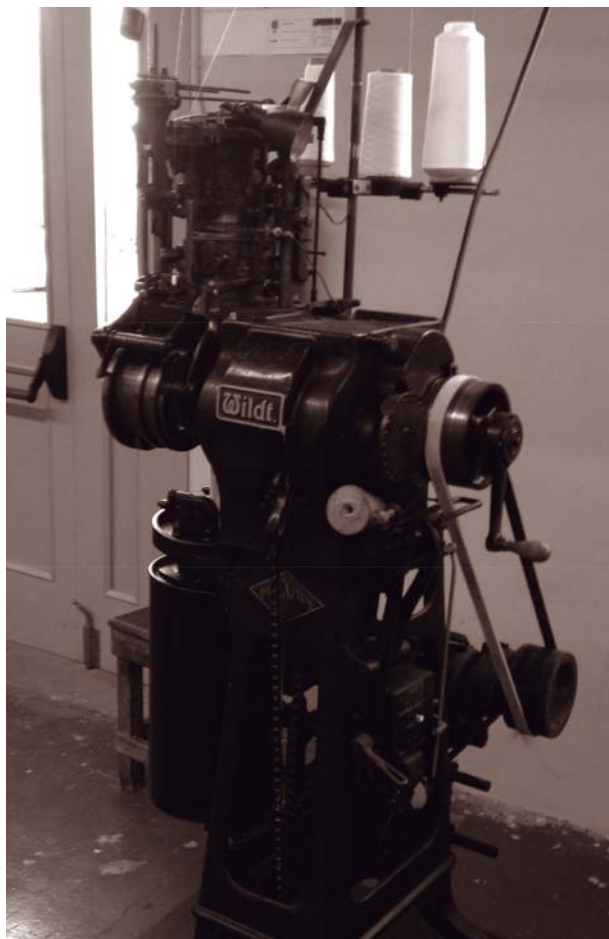


Tricotosa rectilínia manual per a intàrsia. Marca Edouard Dubied (Suïssa) de l'any 1928. La compra d'aquestes noves màquines per Isidre Jover a instàncies del seu fill Enric, després d'haver fet el curs a Suïssa, va permetre modernitzar el mostrari de mitjons de la firma. (Antiga col·lecció de l'E.U.E.T.T.P. de Canet de Mar)

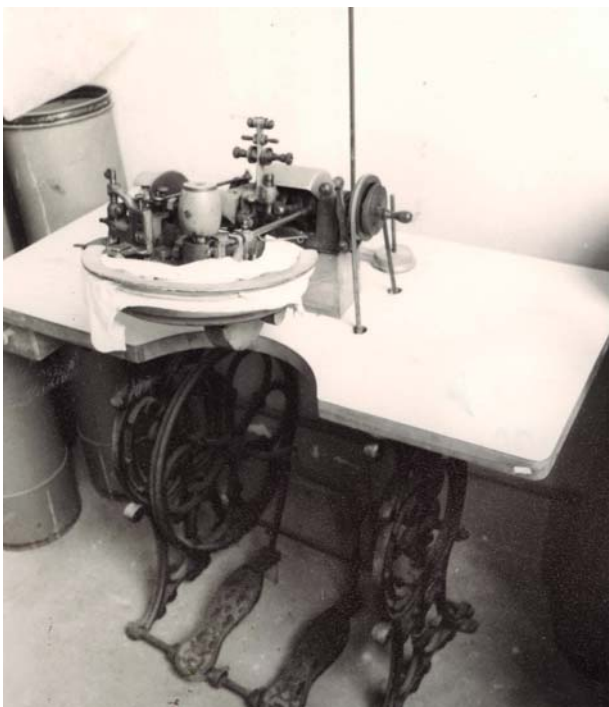


Circular de doble cilindre per a mitjons. Fabricada a Mataró per Albó S.A., dècada anys 50's. Aquestes màquines Standard van revolucionar la fabricació de mitjons al treure el mitjó acabat, creant una inflació de producció en el mercat. (Antiga col·lecció de l'E.U.E.T.T.P. de Canet de Mar)

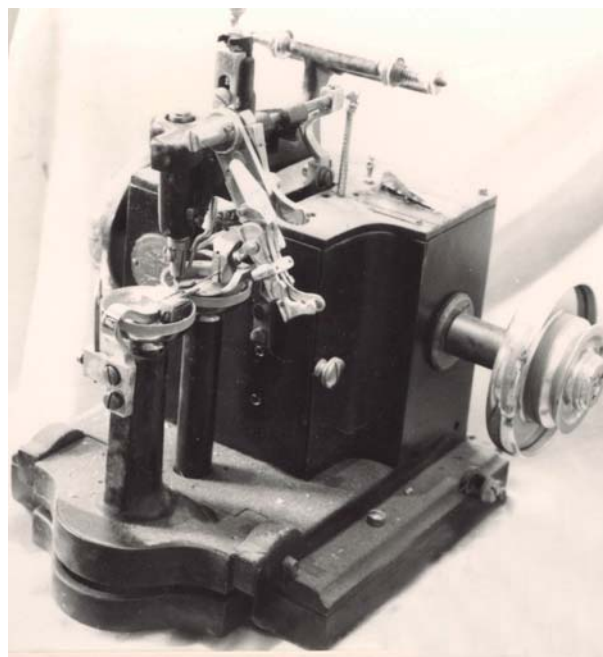




Circular automàtica per a mitjons. Marca Wildt (Leicester, Anglaterra), construïda a finals dècada dels anys 20's. Va resultar ser una màquina senzilla i molt productiva. D'aquests tipus de màquina Standand, abans de la crisi la fàbrica en tenia una dotzena en plena producció. (Antiga col·lecció de l'E.U.E.T.T.P. de Canet de Mar)



Màquina Remallosa. Fabricada per Torrent de Mataró, any 1928. Aquestes màquines eren utilitzades per unir les diferents parts del mitjó, unint les malles en una sola peça, sense repunt. (Antiga col·lecció de l'E.U.E.T.T.P. de Canet de Mar)



Màquina de cosir, tipus grega. Fabricant Julius Kohler (Limbach, Alemanya 1920). Utilitzada per tancar els mitjons pel darrera que s'havien teixit en cotton o recte. (Antiga col·lecció de l'E.U.E.T.T.P. de Canet de Mar).

però no han sobreviscut a la desfeta. D'aquesta dècada s'han pogut recuperar mostres de diferents temporades; malauradament no s'han conservat cartes de colors de viatjant que haguessin completat el repertori. Pel que fa a les tècniques de fabricació veiem que les mostres han estat fabricades encara amb les mateixes tècniques del tissatge tradicionals de la casa que haurien perdurat des d'abans de la guerra; un sistema productiu antiquat de més de 30 anys enrere basat en un mitjó format per peces fabricades en diferents màquines i posteriorment assemblades i cosides; un sistema productiu molt artesanal on intervenia molta mà d'obra i que òbviament encaria molt el producte final.

La crisi definitiva de l'empresa va arribar paradoxalment l'any 1951, justament quan el país va iniciar l'obertura a l'exterior; en aquells anys va remuntar el consum i es van acabar algunes de les restriccions de la dècada anterior. També van aparèixer al mercat noves màquines de calceteria més modernes i productives, com ara les famoses màquines Standard, que van omplir les fàbriques tèxtils i que ja no calia importar, doncs eren construïdes en tallers del país (Linares, Albo, etc.). La nova maquinària de calceteria fabricava tota la peça sencera, és a dir el mitjó sortia de màquines pràcticament acabat i gairebé llest per planxar: només calia remallar la puntera. Aquestes màquines van fer augmentar la producció i abaratir molt els costos de producció; el resultat fou un augment de la competència. Com diu Salvador Jover, a la competència s'hi va afegir també el fort augment de salaris decretat pel govern³, aquests factors van fer inviable una producció de mitjons gairebé artesanal com la que havien fet





fins aleshores els Jover, quan per fabricar un sol mitjó intervenien diverses màquines i moltes mans. En aquell moment a Can Jover tenien tan sols una dotzena de màquines Standards-Comet, per tant els seus articles ja no eren competitius. Va haver-hi un daltabaix espectacular en les vendes, al no poder competir amb els nous preus del mercat; doncs a l'escandall final, els tradicionals mitjons de cotton i tricotosa sortien a un preu de cost prohibitiu; ens diu en Salvador Jover que dels 240 treballadors que tenia l'empresa l'any 1951 en sobraven 180. Aquests van ser uns anys molt difícils en que l'empresa va sobreviure gràcies a les subvencions solidàries del ram, que van arribar a cobrir fins un 75% dels costos laborals. La situació era insostenible. La solució passava per: o bé modernitzar la maquinària de calceteria, comprant més màquines Standard amb el consegüent acomiadament de més de mitja plantilla (una mesura que tampoc garantia la supervivència de l'empresa, doncs el mercat del mitjó començava a estar força saturat) o tancar portes. Davant d'aquesta disjuntiva, perdut per

perdut, a mitjans dels anys 50's l'Enric Jover decideix cremar el darrer cartutx que li queda: reorientar la producció a fer un nou article: el jersei (el «pullover» que és el nom amb que la gent de Canet coneixia els jerséis que es feien a Can Jover).

Intentant minimitzar el risc que suposava aquesta nova aventura empresarial, els tècnics i mecànics de l'empresa van transformar artesanalment l'obsoleta maquinària de mitjons en galgues més adequades per fabricar exteriors. Aquí va començar l'època més reeixida de l'empresa Isidre Jover & Cia, que no analitzem en aquest treball. També en aquesta nova etapa els Jover, sent fidels als seus orígens, van continuar fabricant calceteria de luxe, innovant també aquesta producció amb modernes fibres artificials com l'espuma de nylon (fibra que va arribar a Europa l'any 1945) i noves creacions en la moda de vestir els peus. També trauran al mercat noves marques comercials per donar un aire de renovació i modernitat als articles i, alhora, tenir més presència i quota de vendes en els mercats. Les





En 1910...

En el año 1910, se inauguraba, como en estos días, la anterior Exposición INTERNACIONAL DE BRUSELAS y en ella participaba la razón social **JOVER, SERRA y Cia.** exponiendo los inéditos modelos de calcetines de fantasía que aquí vemos reproducidos, fabricados especialmente para tal ocasión, como prueba demostrativa de su evolución técnica y por cuya ejecución le fué otorgado el diploma que se detalla:



En 1958...



Cuarenta y ocho años han transcurrido y la actual sucesora **ISIDRO JOVER y Cia., S. A.** continua la tradición con su calcetería extensísima, distribuida por los mejores comercios españoles y exportada a los países más desarrollados técnicamente y cuyas marcas son conocidas bajo las denominaciones:

CALCETINES

EL GALLO
de hilo y lana

LA BOLA DE PLATA
en espuma de nylon

ISIDRO JOVER & CA, S.A.

FABRICA DE GENEROS DE PUNTO
BARCELONA

CONSUMIDOR-COMERCIANTE-INDUSTRIAL, unidos durante más de 48 años





noves marques de mitjons que trobarem des de mitjans dels anys 50's seran: El Gallo, La Bola de Plata i finalment, a partir dels anys 60's, la PULLIGAN com a marca insígnia de la casa. Com podeu observar a les imatges, els mitjons sempre portaran estampat l'anagrama original de l'empresa Isidre Jover & Cia amb l'afegit «calceteria de lujo» i en alguns casos la referència a la fibra amb que estan fets els mitjons (espuma de Nylon. Meraklon, Lana Merino, Hilo Escocia, etc.), ja són altres temps.

Ens crida l'atenció, veient les restes dels mostraris conservats, com ha variat la moda en el camp de la calceteria d'home. Avui dia s'ha imposat l'estètica del mitjó llis com a patró d'elegància, preferentment el de color negre; ja no és el mitjó de fantasia qui marca el cànon de d'elegància en el vestuari masculí; per tant els dissenyadors de moda d'avui hi tenen poc a dir en el sector. Aquest però és un fenomen nou, molt recent, dons com hem exposat durant més de 50 anys les mostres de fantasia en el punt senyorejaven en el vestuari dels peus masculins i canviaven a cada temporada; era quan el mitjó marcava un punt d'elegància i de distinció en el vestir. Quedin pel record i la història de la moda els mitjons conservats d'aquella època tan creativa, una època en que el fabricant Isidre Jover & Cia va excel·lir.

Com que la moda és boja i com diu la dita popular: «Tot torna !!!», qui sap si d'aquí a uns anys els mitjons que s'han conservat de Can Quirreta poden arribar a ser nova font d'inspiració pels dissenyadors del segle XXI.

¹ Montserrat Llonch. *El gènere de punt a Catalunya i Mataró: Modernització i desenvolupament d'un sector industrial*. Mataró 1997.

² La clientela selecta consumidora dels mitjons de can Jover va mantenir el poder adquisitiu durant la postguerra, fet que contrastava amb els baixos salaris dels treballadors que van perdre fins a un 40% del seu nivell adquisitiu d'abans de la guerra i que obviament no compraven aquests mitjons.

³ En realitat els salaris es van racionalitzar i adaptar al cost real de la vida; eren per tant uns salaris molt més justos. Aquesta mesura va perjudicar a les indústries del gènere de punt on intervenia molta mà d'obra i els marges de benefici eren molt ajustats, tal com es queixa el mateix empresari, Salvador Jover, en la seva Crònica.



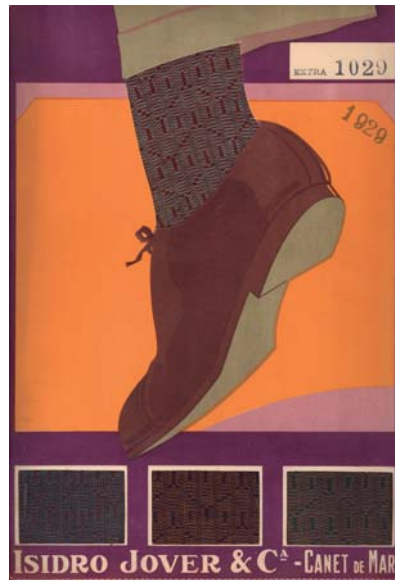
1. Temporada 1928



Mitjons pertanyents al primer mostrari que treu la nova empresa Isidre Jover & Cia. l'any 1928. De la col·lecció d'aquesta temporada s'han conservat uns quants parells de mitjons, aquí en recollim una petita mostra. Tots ells presenten unes mostres senzilles que combinen les franges llistades de diferents colors. Son fets a partir de la unió de tres peces: puny + talo-planta+ cama-sobrepeu. Tot i ser de fantasia podríem dir que són models clàssics que segueixen, encara, la mateixa línia tradicional de l'antiga empresa Jover-Serra i Cia.. Una de les novetats tecnològiques que hi podem veure són els desagullats que conformen el teixit donant-li un efecte elàstic, conegut com canalé, per tal d'aconseguir una millor subjecció a la cama. Tot són fabricats en cotó.



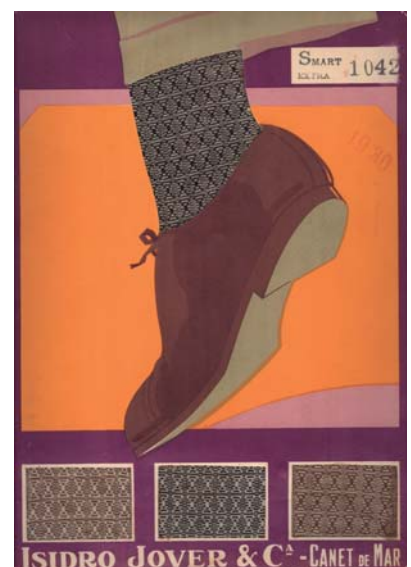
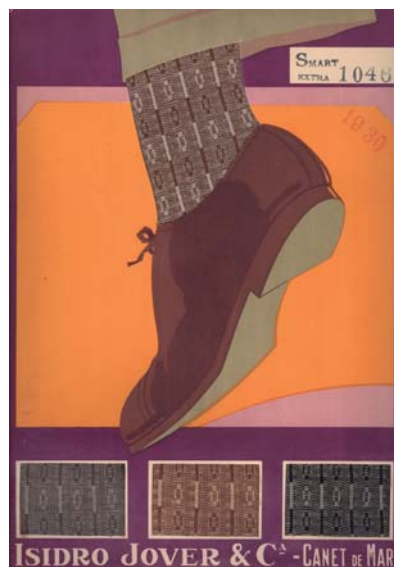
2. Temporada 1929



El mostrari de la temporada de l'any 1929 ja hi trobem algunes novetats respecte l'anterior. Com podem veure, encara hi ha una part del mostrari que segueix models semblants als de la temporada anterior, on predominaven les diferents combinacions de llistats de colors. Ara bé, per les cartes de colors conservades, veiem que a la col·lecció d'aquell any hi apareixen per primera vegada algunes novetats destacables en el mostrari. Els tècnics juguen amb agulles i fils de les màquines per tal que les mostres tinguin unes combinacions de fantasia molt exclusives. Analitzant el punt d'aquestes mostres se'ns fa difícil resoldre tècnicament com van ser fabricades; res estrany considerant que aquest era un dels «secrets» de la fàbrica gelosament guardats a la secció de «Els Lleons». Tots els mitjons són fabricats en diferents peces, posteriorment ramallades i cosides amb un repunt pel darrera.



3. Temporada 1930



El mostrari de la temporada de l'any 1930 no presenta diferències respecte l'any anterior. Per una banda continuem trobant els llistats tradicionals de la casa fabricats en cotton i també una gran varietat de combinacions en fantasia en tricotosa, una petita selecció de les quals hem recollit aquí.



4. Temporada 1931-1932



Del mostrari de les temporades 1931 i 1932 no s'han conservat cartes de colors que ens ajudarien a conèixer millor el repertori i la moda; tan sols hem pogut salvar alguns parells de mitjons confeccionats. Cal suposar que la producció de la fàbrica seguiria els mateixos criteris que les temporades anteriors. Els mitjons són fabricats en diferents màquines i posteriorment cosits. Cal destacar que tots ells presenten la marca de qualitat de la casa.



5. Temporada 1933



De la temporada de l'any 1933 és de la que tenim més mostrari conservat. El catàleg d'aquest any pensem que és molt representatiu de la potencialitat de l'empresa Isidro Jover & Cia en el camp de la calceteria. La varietat del seu catàleg i la diversitat de les seves creacions són un bon exponent de la moda d'aquells anys. A la vista d'aquestes mostres podem afirmar que els tècnics de l'empresa havien arribat a un nivell d'excel·lència insuperable, com qui diu: «ja no es podia fer res més, ni millor». Els cottons, rectes i tricotoses eren espremuts en totes les seves potencialitats mecàniques. Avui en dia obtenir aquestes mostres no presenta cap complicació gracies a la maquinària electrònica del mercat, però cal recordar que en aquells anys tot era fet a mà. Veient-les, algunes d'elles semblen veritables estampats, però si us hi fixeu bé reconeixereu que totes les combinacions són fetes en teixit de punt.



6. Temporada 1933



7. Temporada 1934



D' aquesta temporada no s'han conservat cartes de colors. Els mitjons recuperats són quasi tots fabricats en llana, per aquest motiu alguns d'ells finalment s'han arnat al cap de vuitanta anys, deuen ser de llana bona. Clarament ens falta una part del mostrari d'aquell any corresponent als mitjons de cotó.



8. Temporada 1935



La temporada de 1935 no mostra diferències respecte la dels anys anteriors; Isidre Jover & Cia continua liderant el mercat de la calceteria de luxe amb models exclusius. A la vista del material conservat podem constatar com a cada temporada es posa un especial interès en treure noves mostres i combinacions. Es per això que considerem aquest període, entre els anys 1930 i 1935, com l'etapa més reeixida i creativa de l'empresa.



9. Temporada 1936



D' aquesta temporada tan sols s'han conservat aquests dos parells de mitjons. Pertanyen a un mostrari de la temporada d'hivern, a l'etiqueta porten estampada la data de 29 de maig de 1936 que es quan es va presentar la col·lecció a la clientela i deurien haver entrat a màquines a l'estiu; un parell de mesos més tard començava la Guerra Civil. És possible que bona part del mostrari no passés al procés de producció, doncs suposem que es deurien anular moltes de les comandes realitzades. També hem de recordar que des del inici del conflicte la fàbrica va quedar col·lectivitzada i els germans Jover van haver de fugir a Suïssa, perdent el control de la direcció de la fàbrica que va quedar en mans d'un comitè de treballadors. Tot i així, ens consta que durant el conflicte la producció va continuar, tot i les restriccions i problemes de subministrament als que ja hem fet referència.



10. Temporada 1937



D' aquesta temporada hem pogut recuperar una petita col·lecció de cartes de colors, de les quals us en mostrem una selecció. Del mostrari ens crida l'atenció dues coses: La primera és la constatació que en ple conflicte bèl·lic la fàbrica continua mantenint la seva oferta d'articles de moda de temporada, en un moment en que han perdut una part important de la clientela. La segona constatació és que l'any 1937 és l'únic any de tots els que tenim mostraris datats, que hi ha dues col·leccions en dos moments diferents de l'any i tots ells són articles d'estiu: una col·lecció al març i una altra al desembre. Potser que la del març sigui la col·lecció corresponent a l'estiu de l'any en curs, 1937, que sortís endarrerida per causa de la guerra; i la del desembre sigui la d'estiu de l'any 1938, treta en avançada per preveure amb suficient antelació les necessitats de matèria, en un moment en que els mercats d'aprovisionament de matèries primeres estaven molt complicats. Potser és una casualitat, però a una de les cartes de colors hi trobem una casella buida, hi trobem a faltar un color; no se si aquest detall pot ser indicatiu del que acabem d'exposar, doncs és la única carta de colors del centenar que s'han conservat que té aquesta particularitat.



11. Temporada 1940-1944



Malauradament no s'han conservat gaires mostres d'aquests anys per tant resulta difícil fer-ne una valoració ajustada. Si hem de fer cas a la Crònica d'en Salvador Jover, la fàbrica va reemprendre la producció amb energies renovades; tot i els problemes derivats de les restriccions la marca Isidre Jover & Cia va treure les col·leccions de cada temporada. Els clients els van tornar a fer confiança i fins i tot van ampliar la plantilla de treballadors respecte a la que tenien abans de la guerra. Si ens fixem en les mostres de mitjons conservades no hi veiem masses diferències respecte la qualitat dels mostraris de 10 anys enrere.



12. Temporada 1947-1950



La segona meitat de la dècada dels anys 40's aparentment no ofereix masses novetats respecte la immediata postguerra: podem veure com la fàbrica continua amb la produint el mateix tipus d'article. Se'ns fa difícil fer una valoració més ajustada doncs s'han conservat poques mostres d'aquells anys. Sembla que no es van fer (o no s'han conservat) cartes de colors que ens haurien permès fer un estudi més acurat de la producció de la fàbrica. Les mostres de que disposem indiquen que els viatjants ensenyaven tota la gama de colors de cada article amb manyocs de peces ja confeccionades. Veient les mostres conservades podem constatar que no s'arriba a assolir la creativitat i originalitat dels mostraris dels anys 30's, són altres temps; en aquest moment s'estila més la sobrietat en el vestuari i són senzills llistats els qui donen el punt de distinció al mitjà.



13. Anys 1950's. El Gallo



A començaments de la dècada dels anys 1950's la producció d'Isidre Jover & Cia es troba estancada com hem dit; els seus mitjons ja no són competitius i han baixat molt les vendes. L'aparició de nova maquinaria més productiva i de nous fabricants en el mercat ha fet augmentar molt la competència; en aquest moment de canvi compren nova maquinaria Standard de doble cilindre, que permet fer modernes mostres de fantasia. Per tal de tenir més presència en un mercat molt competitiu treuen la nova marca comercial El Gallo, com a segona marca; tot i no rebaixar els nivells de qualitat del producte final, hem de suposar que segurament tindrien un preu de venda inferior. En els exemplars que s'han conservat d'aquesta nova marca ja hi comença a aparèixer una nova fibra: el Nylon, que reforça algunes parts del mitjó per oferir més durabilitat.



14. Anys 1950's.



Encara que a mitjans de la dècada dels 50's es comercialitzi la nova marca El Gallo, l'empresa no abandona l'antiga marca matriu d'Isidro Jover & Cia que continuava gaudint d'un prestigi. En aquests moments la moda torna a mostrar una certa recuperació de la creativitat; les noves màquines permeten fer mostres de fantasia amb tota mena de combinacions que trenquen amb la sobrietat dels anys anteriors. Els exemplars conservats d'aquest moment ja són fabricats d'una sola peça amb la nova maquinària Standard, sense costures ni cosits; en aquests moments les antigues màquines de mitjons estan sent transformades per adaptar-les a la fabricació de jerseis. També hem pogut constatar gràcies a la una pàgina publicitària del diari ABC de l'any 1958, que és en aquest moment quan apareix una tercera marca: La Bola de Plata, marca que tindrà una gran difusió a la dècada següent.



15. Anys 1960's



La Bola de Plata



A la dècada dels anys 60's desapareix la marca de mitjons El Gallo, a favor de la nova marca matriu d'Isidre Jover & Cia per a exteriors, la Pulligan (nom que sorgeix de la contracció de Pullover i Cardigan), unificant així els dos articles en una sola marca de prestigi. En canvi, es mantindrà i agafarà una certa volada la tercera marca que havia aparegut a finals dels 50's.: La Bola de Plata; aquesta serà una de les marques comercials de Pulligan que donarà nom a les col·leccions de mitjons fabricats amb una nova fibra: l'espuma de nylon, una fibra artificial de baix cost, resistent i que disposa d'una extensa gama de colors de filatura, cosa que permet oferir un ric ventall de combinacions i nous colors que no s'havien vist mai en calceteria. Els exemplars conservats d'aquesta producció segueixen la moda d'aquells anys; una moda més atrevida, fins a cert punt informal, tan en exteriors com en calceteria i que trenca d'alguna manera amb la tradició imperant fins aleshores de caire més clàssic. Tot i així, la marca Pulligan Jover, sempre amb l'afegitó de «calceteria de lujo» va continuar vestint els peus més clàssics.



16. Una producció artesanal



Els brodats

Entre la producció de calceteria de luxe que va fabricar Isidro Jover & Cia en destacava una producció artesanal que es va mantenir en catàleg al llarg de varies dècades, ens referim als mitjons amb motius brodats. Es tracta d'uns mitjons fabricats en un color llis als que posteriorment s'hi brodaven a mà unes mostres sobre els laterals de la cama amb fils d'altres colors, per configurar finalment un detall exclusiu que marcava la qualitat a la peça. Aquesta operació era força complicada fer-la amb màquina de cosir i s'acostumava a fer a mà; requeria d'unes mans destres en la tècnica del brodat i alhora tenir molt bona vista. Sembla que durant anys la congregació de les Germanes de Sant Josep del carrer de l'Abell (les monges vetlladores) van fer milers d'aquests brodats treballant a casa seva o vetllant algun malalt.

