

Una obra pionera del modernisme català

L'Ateneu de Canet de Mar, de Lluís Domènech i Montaner

Carles Sàiz i Xiqués

Amb motiu del recent 125è aniversari de la inauguració de l'Ateneu de Canet de Mar -que des de 1999 és la biblioteca Gual i Pujadas-, l'historiador Carles Sàiz fa un extens article sobre aquest edifici de Domènech i Montaner, avui considerat com una de les primeres obres del modernisme català

Els orígens de l' Ateneu de Canet de Mar

L'Ateneu de Canet de Mar va ser una entitat cívica fundada l'agost de 1883 de la mà d'alguns professionals liberals, propietaris i industrials de la població.[1]

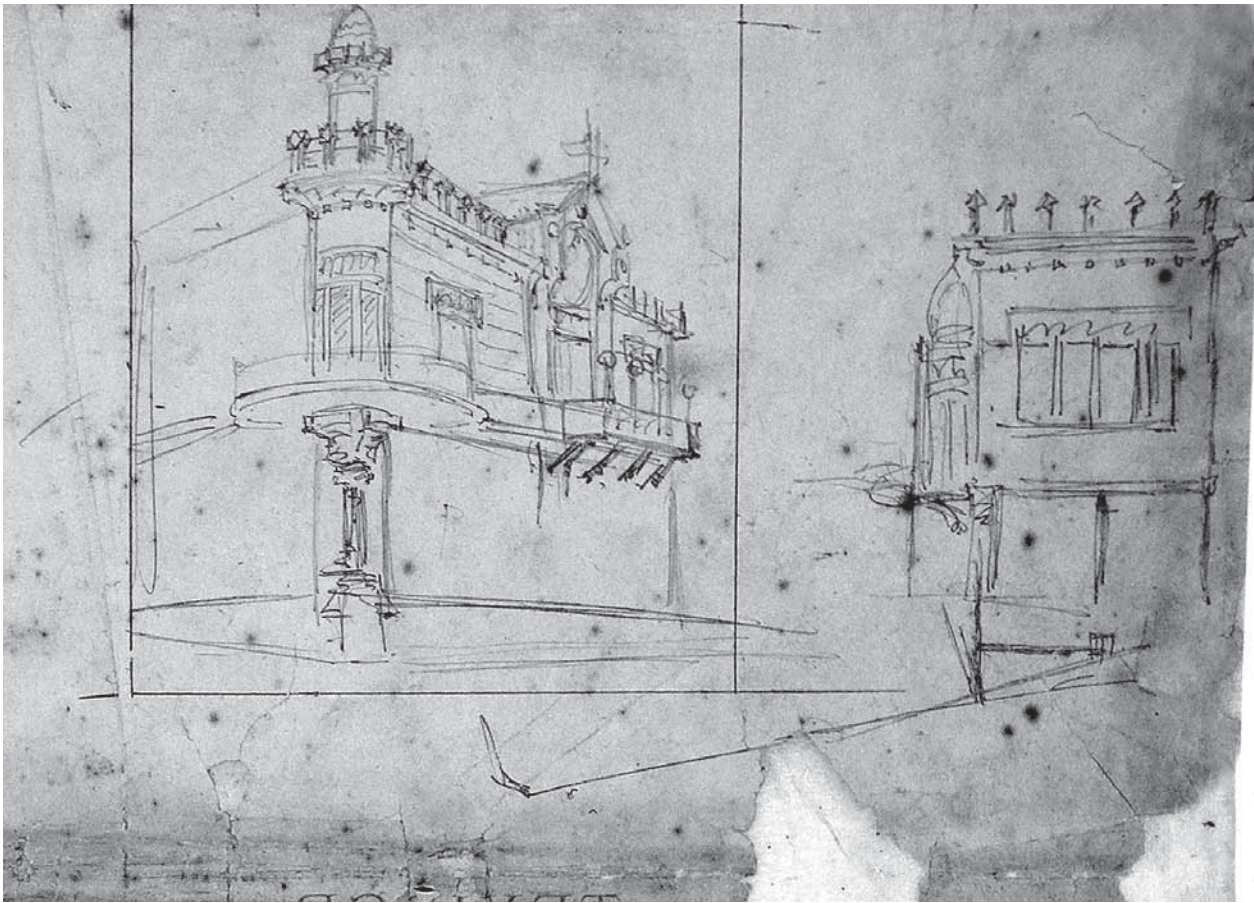
L'associació tenia, entre els seus objectius, organitzar actes, vetllades literàries i dramàtiques per amenitzar les tardes caloroses d'estiu a Canet, però a ningú no se li escapava que l'Ateneu de Canet de Mar comptava amb una tendència política majoritàriament ben manifesta. Molts dels seus membres militaven en el Partit Liberal sagastí i ostentaven, des de 1879, la majoria política de l'Ajuntament de Canet, en contra dels membres del Partit Conservador canovista que, aplegats a redós de l'associació Casino Canetense, ocupaven en aquell moment les actes de la minoria del consistori. [2]

El Dr. Marià Serra recull en el seu dietari la fundació de l'Ateneu de Canet de Mar així com també la rivalitat política que existia des de feia anys amb els partidaris del Casino Canetense. Serra deia: "Van en augment tots los anys los forasters que venen a passar l'estiu a Canet y en lo present no'ns podem pas queixar

dels qui constitueixen lo que se'n diu la colonia. Amb lo fi d'obsequiarlos com se mereixien, amb divertiments que fomentin a la vegada les relacions amistoses entre ells y'ls vehins de la Vila, alguns d'aquests darrers formen una junta y celebren setmanalment reunions en el nou teatre propietat del Casino Canetense; y com que de totes les coses es lo comensar, altres vehins gelosos d'aquestes



La fotografia més antiga de l'Ateneu Canetenc, de l'any 1887 (Arxiu Carles Sàiz)



Esbossos inicials de l'alçat de l'edifici (Arxiu COAC)

festes familiars, se constitueixen en una altra societat per donar funcions de la mateixa classe en l'altra sala. Es alló de tots los pobles; la colla dels de dalt y la colla dels de baix”.

L'Associación Ateneo de Canet de Mar va establir el seu punt de trobada a la sala de ball del café d'en Soler, al carrer Ample. L'espai va ser reformat poc després, el setembre de 1883, com a teatre per l'arquitecte Lluís Domènech i Montaner, a expenses dels socis de la nova entitat cívica, [3] però la força i convocatòria de l'associació liberal -que aglutinava una part important de la colònia d'estiuejants del poble- va fer que, pocs mesos després de la fundació, la junta de l'entitat, encapçalada per Salvador Font Pujol i els germans Paulí i Emili de Casals [4] plantegessin als socis la necessitat de comptar amb un espai més ampli. Arran d'això, van llogar un antic casalot annex al Teatro Principal, al xamfrà de la riera Sant Domènec amb el carrer Ample i la seva propietària, Marianna Bosch, [5] va encarregar a l'arquitecte Lluís Domènech i Montaner la reforma de l'espai.

Pel juny de 1884, el Dr. Marià Serra recollia en el seu dietari que “la societat de diversions que actúa en la sala del café d'en Soler, gelosa de que l'altra societat que li fa la competència posseïx en lo carrer Ample, cantonada al d'en Castanyer, una casa feta expressament per Cassino, no vol ésser menys. Uns quants amichs decideixen aixecar un casal que agrupi als qui formen el bándol del Ajuntament de manera

que'l projecte no es més que la expressió d'un acte de partit. S'acorda que l'edifici sia ajuntant a la mateixa sala, a fi de poder disposar d'ample espai per tota mena de diversions. Essent les dúes cases adjuntes, propietat de les germanes Maria y Mariana Bosch, facilment se arriba a una avinensa”. [6] El 31 de maig de 1884 l'associació Ateneo de Canet de Mar van signar l'escriptura privada de garantia de lloguer i a canvi, la propietària havia de fer-se càrrec de la reforma d'adequació de l'immoble.

La realització del projecte

Lluís Domènech va comptar amb poc més d'un any per projectar i realitzar l'execució de l'edifici atès que el socis de l'Ateneu volien inaugurar-lo l'estiu de 1885. L'arquitecte partia de l'estructura original del vell casalot del segle XVII o XVIII i havia de reformar i redistribuir tot l'interior de la primera planta, de 350 metres. També es contemplava la decoració exterior de l'edifici i, en darrer lloc, calia annexionar la nova construcció amb la sala d'actes del Teatro Principal. Molta feina a fer en poc temps. Domènech presentà el projecte pocs mesos després i fou aprovat per la junta de l'Ateneo Canetense. Les obres van començar ràpidament a mitjans de 1884. Per tal de guanyar temps, la reforma va estar feta pels mestres d'obres de Canet i es va aprofitar les parets de l'edifici existent, tapiant les velles obertures i fent-les noves. Malgrat tot, Domènech no farà una obra precipitada.

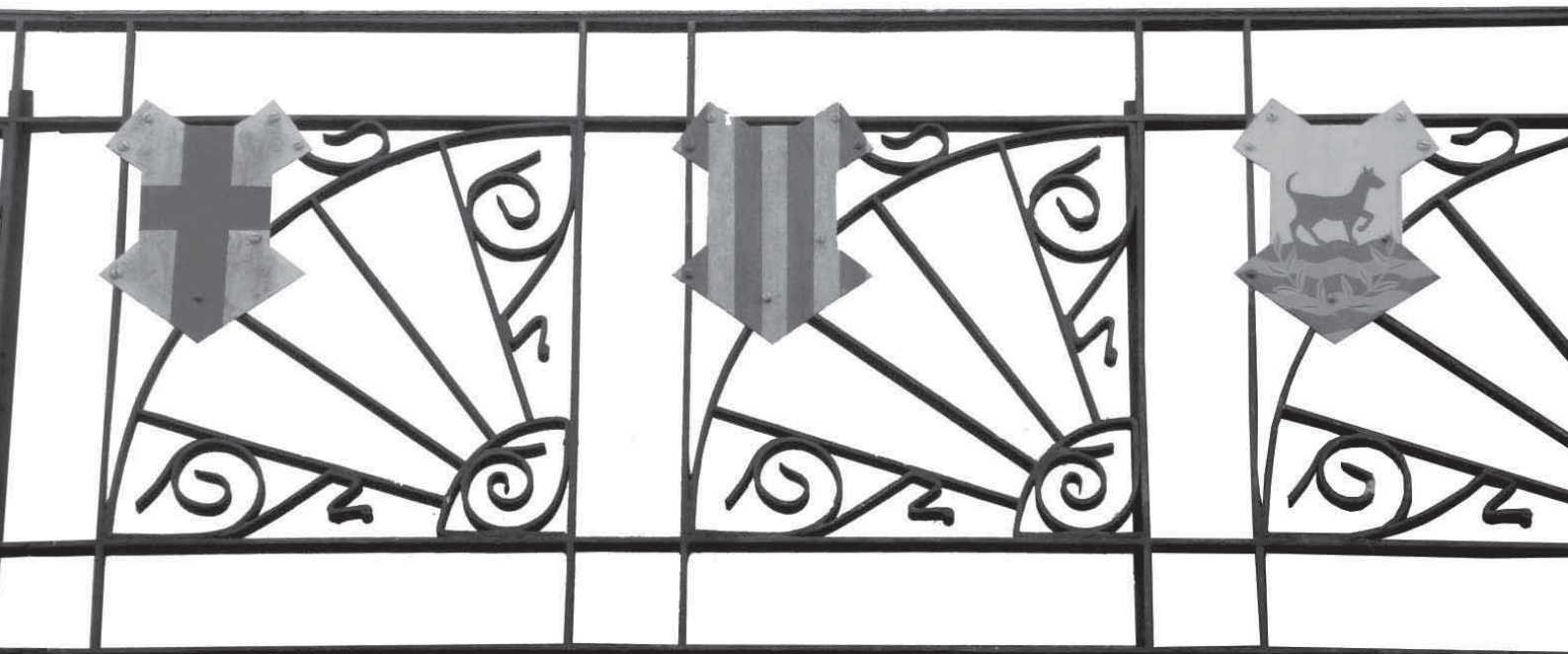


Esbossos a llapis dels principals detalls decoratius de l'edifici. (Arxiu COAC)



L'Ateneu, als anys 10 del segle XX (Arxiu Carles Sàiz)

L'arquitecte és conscient que la situació privilegiada de l'edifici, a l'entrada del poble i del carrer Ample, implicava a tothora una intervenció acurada. Per això Domènech va plantejar augmentar lleument l'alçada de l'antiga construcció amb una composició simètrica d'un cos central de frontó clàssic -força similar a l'emprat a la torre de Francesc Simon (1879) al barri de Gràcia o a l'Editorial Montaner i Simon, ambdues a Barcelona- per la banda de la riera Sant Domènec. Això donava un aire més noble a la construcció, però d'altra banda, comptava amb la dificultat de no poder fer l'entrada principal de l'edifici per aquest costat, ja que la planta baixa era un establiment comercial. Per tant, l'arquitecte acaba accentuant la continuïtat entre les dues façanes, la de la riera i la del carrer Ample, manté l'entrada d'accés al primer pis pel carrer Ample i resol aquest inconvenient fent una imponent barana correguda que ressegueix tot l'edifici i bastint-li a la cantonada una torreta circular, que acaba d'unir les dues bandes dels carrers i arrossega visualment el centre de la mirada de l'espectador a la part del xamfrà. D'aquesta manera, l'Ateneu no té dues façanes sinó que podem dir que Domènech fa una sola façana que és present en tots dos carrers. L'arquitecte aporta, d'aquesta manera, una solució arquitectònica força innovadora que tornarà a utilitzar-la en la construcció dels xamfrans d'altres edificis com ara al Palau de la Música, la Casa Lleó Morera de Barcelona o la Casa Rull de Reus.



L'interès de Domènech per a l'estudi de l'heràldica ja s'intueix a la barana de l'Ateneu

Els treballs de ferro de l'edifici

La forja és molt present en aquesta obra primerenca de Domènech, no només amb les formes zoomòrfiques en planxa de ferro retallat sinó també amb l'esmentada barana correguda de l'edifici, obra dels ferrers Pujadas de Canet. Hi ha una anècdota de l'època que diu que Domènech, conscient de la importància de la barana, tardà molt de temps a decidir el disseny final, fins al punt que es posposà més enllà dels treballs de construcció de l'edifici. Amb l'obra acabada, els socis de l'Ateneu preguntaven a l'arquitecte per la barana i Domènech responia sempre amb el «sí, sí, ja la tinc, ja la tinc». Com que les preguntes s'anaven repetint, a mesura que passava el temps, l'interrogaven dient «però... on la tens?» i l'arquitecte deia «aquí», assenyalant-se el front amb el dit índex. Decidit al final, l'espera va valer la pena. Tres anys després utilitzarà un model similar per a l'interior del Castell dels Tres Dragons i també, a finals de segle, en trobem un altre disseny amb el mateix estil a la part superior del pavelló dels Distingits de l'Institut Pere Mata de Reus.

La barana de Canet compta amb un valor afegit com són tot un seguit de símbols heràldics germanitzants, amb els escuts de Canet de Mar, Catalunya i la província,[7] que deixa entreveure ja en aquesta època primerenca l'interès de Domènech per l'heràldica catalana.

Seguint amb l'ús del ferro a l'Ateneu, Domènech va voler remarcar també la façana principal de la riera Sant Domènec, amb una galeria sortint, a manera de terrasseta, que és sustentada amb tirants industrialitzats. La tribuna de l'Ateneu és presidida per quatre fanals que il·luminaven el cartell esgrafiat





El penell original es troba a la Casa museu Domènech i Montaner

d'”Ateneu” sobre el fris de la finestra principal de la construcció. Sobre la rosassa de l’Ateneu -de característiques similars a la de l’Editorial Montaner i Simon- hi veiem el timpà de l’edifici, que està rematat amb dos dracs simètrics de planxa retallada que coronen la cresteria de merlets lligats entre si amb tres passadors de ferro, que denoten la influència medieval de l’arquitecte.

La façana compta també amb altres mostres de ferro fetes amb planxa com les inicials de l’Ateneu de Canet de Mar sobreposades amb detalls florals a les portes d’entrada de l’edifici, al carrer Ample, o el drac que corona el penell de la torreta del xamfrà, d’un excel·lent disseny. Els dracs de l’Ateneu Canetenc són importants artísticament parlant perquè deixen entreveure les característiques més pures del modernisme naixent, on el drac no apareix ja com un monstre amenaçant, com podem veure en el romànic o el gòtic, sinó que ha evolucionat cap a una representació de la saviesa, la força i la passió, associada sempre a Catalunya.

La decoració de la prestigiosa empresa Saumell i Vilaró

Els esgrafiats de l’edifici van anar a càrrec de la prestigiosa casa de pintura i decoració Saumell i Vilaró de Barcelona, seguint el projecte de Domènech i Montaner. Eugeni Saumell de Llavalloll i Jaume Vilaró Calvó, que havien col·laborat en més d’una ocasió en les obres decoratives de l’arquitecte, [8] van estar treballant a l’Ateneu durant els primers mesos de l’any 1885. Segons el diari La Il·lustración Hispano Americana, el cost total de l’edifici va ser de 20.000 pessetes de l’època, una quantitat força elevada si tenim en compte que a Canet, una casa de cós no sobrepassava les 400 pessetes i és possible que una part important del pressupost anés destinada als treballs de la casa Saumell i Vilaró.



Detall a la porta d’entrada, amb l’A i la C de l’Ateneu Canetenc



L’Ateneu, poc després de la seva inauguració. A la foto es pot veure que la Casa Roura (1891-1892) encara no hi era



L’escut de l’Ateneu Canetenc, amb l’estrella de cinc puntes que evoca la renaixença de Catalunya



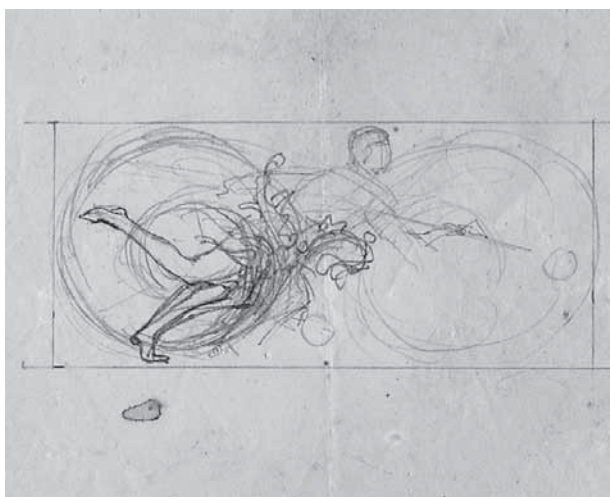
Les al·legories del dia i la nit



La iconografia de l'Ateneu és un homenatge a *L'Atlàntida* de Jacint Verdaguer



Façana principal de l'Ateneu Canetenc, després de la seva rehabilitació als anys 90



Esbossos inicials d'«Hèrcules matant el drac» (AMCNM)

Gran part dels estucats de l'Ateneu Canetenc són un homenatge a l'obra verdagueriana *L'Atlàntida*. Aquest poema va ser un punt d'inspiració per a molts artistes i més concretament per a Domènec i Montaner, que va ser l'encarregat de fer el disseny de la portada de la primera edició de l'obra de Verdaguer, el 1877. Per tant, com es pot veure a les llindes de les obertures del primer pis, Domènec planteja algunes escenes del Jardí de les Hespèrides, com ara el robatori del bestiar de Gerió, també hi representa un atlant i ho clou amb l'escena de l'Hèrcules matant el drac. Tots aquests treballs de pintura van ser realitzats amb la tècnica de l'estuc planxat en un color grana sobre fons crema.

També va ser obra de la casa Saumell i Vilaró les al·legories femenines de la nit i el dia -una amb el braç avall i l'altra amunt- que voregen la rosassa de la riera Sant Domènec, que simbolitzen alhora el pas del temps i també van fer totes les sanefes del fris superior de l'edifici amb diferents elements geomètrics que alternen icones vegetals i motius circulars, que representen les taronges del Jardí de les Hespèrides, atès que a *L'Atlàntida*, el mite de les Hespèrides es mediterranyza i els arbres no són pomers, sinó que hi trobem els tarongers mediterranis.

A la part baixa de la torreta circular de la cantonada, Domènec hi va projectar un escut de l'Ateneu de Canet de Mar -custodiat per dos dracs de característiques similars als dissenyats amb planxa de ferro- amb les lletres A i C, fent referència a l'associació, acompanyades d'una estrella de cinc

puntes, que simbolitza l'esquematització de l'au fènix com a símbol de la Renaixença. Domènech emprà aquesta mateixa iconografia a les guardes de la Biblioteca «Arte y Letras» i també trobem l'estrella de cinc puntes en d'altres edificis com ara a la façana de l'Editorial Montaner i Simon o a les reixes de ferro del Palau Montaner, atès que és del tot coneguda la convicció catalanista del seu oncle, l'editor Ramon de Montaner. A l'edifici de l'Ateneu el pentagrama no és l'única referència al catalanisme cultural sinó que a la planta baixa de l'edifici, Domènech també fa pintar a la casa Saumell i Vilaró dues grans aus fènix (avui ja desaparegudes) com a símbol del renaixement cultural català.

La distribució interior de l'edifici

Malgrat que l'interior de l'edifici de l'Ateneu no s'ha conservat tal com era originalment, cal destacar que tenia una distribució molt funcional. S'hi accedia a partir d'una escala monumental decorada amb esgrafiats de motius geomètrics i vegetals fets també per la casa Saumell i Vilaró. Domènech va dividir la planta entre les diferents dependències com ara la sala de cafè, que ocupava la part central de l'edifici -que era il·luminada per la gran rosassa de vitralleria de colors-, la biblioteca, la sala de billars, la sala de juntes, la sala de butaques i la sala d'actes del Teatre Principal. Un total de 600 metres quadrats on tot estava profundament decorat i es gaudia del luxe de tots els avenços del moment, il·luminació a gas i també calefacció.

L'Ateneu Canetenc va obrir les seves portes el setembre de 1885 i la importància arquitectònica de la construcció va fer que, quan Domènech va començar a

esbossar les primeres obres de l'Exposició Universal, l'edifici va ser, juntament a l'Editorial Montaner i Simon, una carta de presentació important per a l'arquitecte, fins al punt que l'Ateneu ocupà la primera plana de la publicació *La Ilustración Hispano-Americana*, pel maig de l'any 1887. De l'edifici *La Ilustración* deia que “la decoración interior sigue el mismo estilo sencillo del exterior, pero, naturalmente, con entonación más vigorosa. Como en la fachada, toda la decoración está hecha ex profeso para el edificio”. [9]



L'Ateneu és un treball primerenc de Domènech i Montaner però de gran importància i singularitat ja que podem considerar aquest edifici com una de les primeres obres modernistes del país atès que hi podem veure clarament els trets d'aquesta nova arquitectura que aplega el conjunt de totes les arts i materials: ferro, vidre, estucats florals i zoomòrfics i el més important, Lluís Domènech ho fa com sempre, des del compromís amb la vida social i política del seu temps: el catalanisme.

CARLES SÀIZ I XIQUÉS
historiador



La curosa rehabilitació dels anys 90 va permetre que l'Ateneu Canetenc recuperés amb encert la seva imatge original