

# Alguns aspectes de la indústria tèxtil canetenca

6a part. Del 1902 al 1912

## Joan Ballart i Clos

Avui anem a veure la situació durant la dècada que va del 1902 al 1912, ja que van ser uns anys decisius per la història industrial de Canet i van marcar un abans i un després. Els primers anys d'aquesta dècada, encara els trobem molt influïts per les rèmores arrossegades del segle XIX, tan negatiu per Espanya amb el seu reguitzell de guerres, revolucions, pronunciamientos i fam.

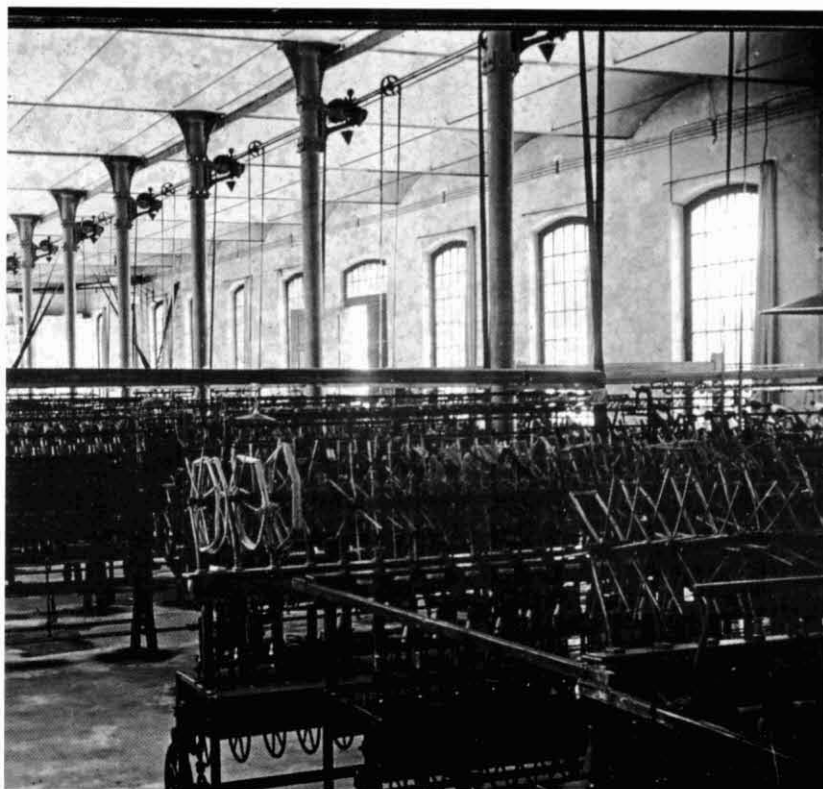
Cap a meitat de la dècada es produeix una certa modernització de la societat espanyola, entremig de fortes convulsions socials. Això fa que es quedin enrere certes característiques que podríem qualificar de rurals i a la vegada es van substituint per altres que podríem dir-ne de més urbanes.

No entrarem a analitzar els motius de tot plegat, encara que podem citar entre molts altres factors, l'emigració de població que es va produir des de les zones empobrides de l'interior de la península cap a les ciutats i comarques industrials de la perifèria, o l'entrada de capitals que van aportar molts americanos, procedents de la liquidació de les colònies de Cuba, Puerto Rico i Filipines, etc.

El que volem és deixar-ne constància, ja que la modernització que es produeix tindrà una influència decisiva sobre el món del tèxtil, començant per

la difusió del concepte "moda" que es posa a l'abast d'extenses capes socials, imposa noves formes de vestir i de retruc dinamitza la indústria.

Precisament, el sector més afavorit per la nova situació és el dels teixits de punt. Fins llavors la seva producció havia estat bàsicament manual i dins

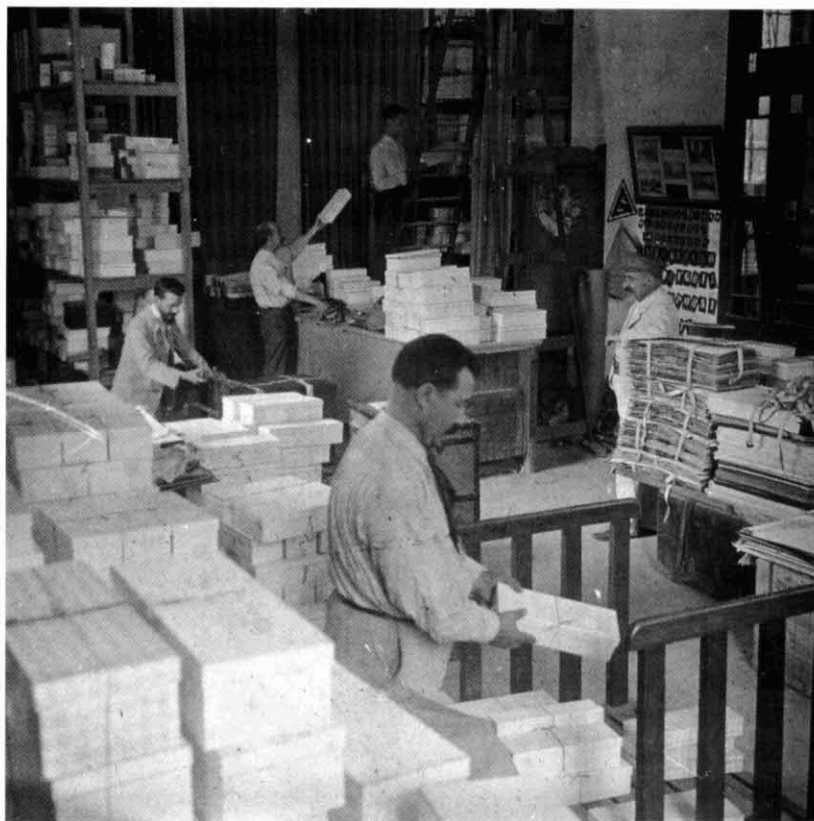


Sala de bobines de la fàbrica Jover i Serra

de l'àmbit domèstic, amb una intervenció molt petita de la indústria, limitada tant per l'escassetat de la maquinària existent com pel rudimentarisme d'aquesta maquinària, basada en els telers quadrats o xerrics.

La nova situació, amb l'entrada en joc de maquinària moderna i que ha estat ja prou experimentada als seus llocs d'origen - els telers circulars fabricats a França, Alemanya i Anglaterra - donarà un tomb al mercat i aquells productes abans artesanals i bastos, es converteixen en articles de moda, estilitzats, amb bona presència i a uns preus que comencen a estar a l'abast de molta gent, pel que es converteixen en articles de gran consum.

La modernització va agafant embranzida, i si ja havíem vist en el capítol anterior la introducció dels telers circulars gràcies a Joan Carbonell i Paloma i el seu soci la família Susanna, en aquest període que avui considerem, veurem com va entrant nova maquinària cada cop més perfeccionada. És el



Magatzem d'expedició de comandes de Jover i Serra

temps de l'arribada a Canet dels rectes, els cotton i les tricotoses, que obren tot un munt de noves possibilitats.

Anem a donar un cop d'ull a la situació de les indústries canetenques d'aquells anys,

veient les dades disponibles. Veurem com el primer any que avui considerem, el 1902, presenta unes característiques semblants als últims anys del segle XIX, pel que fa a la maquinària antiquada que es fa

Quadre núm. 3. Ajuntament de Canet. Matricula Industrial. Teixits a la plana. Any 1902

Fabricant	Adreça	Telers a mà	Telers mecàn	Total telers	Contribució
Mataró i Fills	R. Lledoners	-	30	30	815 pts
Succ. de J. Sala i Miralpeix	C. Romaní (el Corral)	62	-	62	667 "
C. Casas i Bas i Cia	R. Lledoners	12	10	22	368 "
Rosendo Peitx i Cia	R. Pinar, 14	2	8	10	253 "
Josep Crusellas	Carretera, 5 (Vapor Vell)	2	6	8	180 "
Jaume Mayolas	R. Buscarons	14	-	14	132 "
Garcia, Llauger i Cia	Carretera	-	4	4	102 "
Massaguer i Roig	Stma. Trinitat, 5	2	2	4	73 "
Josep Maynou	C. Vall	2	-	2	16 "
<b>9 fabricants</b>	<b>Totals</b>	<b>96</b>	<b>60</b>	<b>156</b>	<b>2606 pts</b>

Quadre núm. 4. Teixits de punt. Any 1902

Fabricant	Adreça	Telers quadr	Circul. petit diàm.	Circul.grans i mitjans	Total telers	Contribució
Carbonell, Susanna i Cia	R. Lledoners	12	94	25	131	2166 pts
Reynés i Floris	R. St. Domènec	5	5	-	10	131 “
Pau Fàbregas	R. Lledoners	6	4	-	10	126 “
Jover, Serra i Cia	R. Pinar	-	6	-	6	85 “
Carles Carbonell Sirés	C.Xaró Baix	7	-	-	7	85 “
Ernest Cabot	R. St. Domènec	-	4	-	4	56 “
Carbonell, Fornés i Cia	C. Gram	2	2	-	4	52 “
Torris i Jover	R. Gavarra, 8	-	3	-	3	42 “
<b>8 fabricants</b>	<b>Totals</b>	<b>32</b>	<b>118</b>	<b>25</b>	<b>175</b>	<b>2743 pts</b>

eren majoritàriament manuals, el 1912 han desaparegut, substituïts pels telers de la maquinària ha fet un tomb modernitzador espectacular. Els telers de teixit a la plana, que el 1902 eren majoritàriament manuals, el 1912 han desaparegut, substituïts pels telers mecànics. En quant al gènere de punt, que és el sector que més creix i s'innova, ha passat dels 175 telers del 1902 als 480 del 1912, un augment del 274 %.

Observeu com la contribució dels fabricants de teixits a la plana, en aquests 10 anys passa de les 2606 pts. de l'any 1902, a les 6943 pts. del 1912, un augment del 266 %.

Més espectacular resulta el cas dels fabricants de punt, que passa de les 2743 pts. del 1902, a les 12524 pts. del 1912, és a dir, un augment del 456 %.

Fins aquí, les llistes municipals amb la situació de l'any 1902, el que ens permet veure que el sector del gènere de punt continua amb un lleuger avantatge per davant dels teixits a la plana. Abans d'anar a veure la situació a final del període, podem intentar fer una aproximació als fets més

remarcables, industrialment parlant, d'aquells anys:

- En primer lloc, tenim que el 1902 els dos socis de la principal fàbrica canetenca, en Joan Carbonell Paloma i la família Susanna, varen partir peres. El fet va tenir una gran transcendència, ja que va provocar la sortida d'en Carbonell i la seva substitució per un nou soci, el banquer Ferrer de Igualada, formant-se la nova societat Susanna i Ferrer. Poc va durar l'alegria dels nous socis ja que el 1906, feien fallida, tancant la fàbrica, quedant tots els treballadors al carrer i seguint després el procés judicial d'embargament per part dels acreedors. El problema acabaria el 1908 quan el jutjat va posar la fàbrica a la venda en pública subhasta. En Carbonell va saber aprofitar l'ocasió i va recomprar l'empresa que havia estat seva, aquest cop com a propietari únic i tornant-la a engegar. Si us fixeu en el llistat del 1912, veureu com aquesta fàbrica torna a ser de llarg la capdavantera de les indústries canetenques, tant pel que fa a maquinària com a la contribució, circumstància més meri-

tòria si tenim en compte que sortia d'uns anys d'inactivitat per l'aturada que va haver de patir.

- L'any 1902 es traslladava la fàbrica Jover, Serra i Cia des del petit local del carrer de St. Benet on havia començat, a la gran nau central de la riera del Pinar que els fundadors de l'empresa, els germans Isidre i Tomàs Jover i en Francesc X. Serra, havien encarregat a Lluís Domènech i Montaner. Aquesta destacada obra del genial arquitecte seria enderrocada el 1960, per donar pas a una nova nau més àmplia i funcional però sense personalitat. El 1910, es va inaugurar la nau destinada a magatzem, que en Pere Domènech i Roura va dissenyar sota el guiatge del seu pare en Lluís Domènech, en un original estil modernista i que encara podem admirar, més o menys malmesa per les obres que se li han afegit. Un altre edifici que s'inaugurava poc després era el de l'energia, destinat a sala de màquines dels motors de vapor, motors de gas i dinamos. No hem trobat documentació d'aquest edifici, construït en un bell estil noucentista i que

no dubtem a atribuir a la col·laboració dels arquitectes Domènech pare i fill, tant per l'estreta relació d'amistat personal que tenien amb els propietaris, com pel fet de ser els autors de les altres naus fins llavors construïdes. Fixeu-vos en la fotografia de l'interior d'aquest l'edifici, on es pot apreciar la majòlica de les parets amb l'artística sanefa al·legòrica al sol com a font de l'energia amb les inicials J i S al centre, magnífica obra de opus teselatum en la que s'hi veu la mà inconfusible de Domènech i Montaner. Quan el progrés va fer innecessaris els vapors i les dinamos, l'edifici de l'energia es va destinar a la maquinària per a investigació i preparació de mostres i hi estava rigorosament prohibida l'entrada, sent popularment conegut com "els lleons". També per un temps es va dedicar a taller mecànic, acabant desapareixent el 1960 amb les obres de reforma i ampliació de la nau central.

- El 1904, Vicenç Floris se separa de Joaquim Reynés i s'associa amb Ramir Busquets formant la nova societat Floris i Busquets. El 1906 compren



Part de la dependència desapareguda de la fàbrica Jover i Serra de l'antiga manyeria

part del terreny de l'horta de can Muní, a on hi basteixen la nova fàbrica, obra de Pere Domènech i Roura, inaugurada el 1915 i que arribarà a ser una de les més importants de Canet. Avui dia encara la podem admirar, convenientment restaurada i convertida en sala de màquines de l'Escola. En Ramir Busquets era un jove americano d'origen canetenc, destacat advocat i va ser president de

l'Associació de Fabricants de Canet.

- El 1906 es produeix el tancament definitiu de Successors de J. Sala i Miralpeix i els 130 treballadors/es van al carrer. La nau industrial on treballen, propietat de la família Serra-Clausell i coneguda com el Corral, queda tancada fins que J. Mayolas la lloga el 1913 per a muntar-hi la seva indústria.

## Quadre núm. 5. Teixits a la plana. Any 1912

Fabricant	Adreça	Telers mecànics	Altres activitats	Contribució
Garcia Llauger i Cia	Carretera	31	Central elèctr. Fil.	2638 pts
Massaguer i Gauna	Carretera	75	-	2351 "
Rosendo Peitx i Cia	R. Pinar, 14	35	-	1065 "
Josep Maynou Misser	C. Vall	14	-	434 "
Roura i Toll	C.St. Benet	8	-	254 "
A.Julià i A. Granell	Carretera	2	-	67 "
Marcel·lí Cots	R. St. Domènec	2	-	67 "
Miquel Mas	R. St. Domènec	2	-	67 "
<b>8 fabricants</b>	<b>Totals</b>	<b>169</b>	-	<b>6943 pts</b>

Quadre núm. 6. Teixits de punt. Any 1912

Fabricant	Adreça	Qua- drats	Rectes i cotton	Circu- lars	Trico- toses	Total telers	Contri- bució
Joan Carbonell Stat en Cta	R. Lledoners	-	34	185	-	219	4782 pts
Bernadell i Romagosa	Carretera, 5	-	5	124	-	129	053 “
Jover Serra i Cia	R. Pinar	-	28	-	8	36	1806 “
Floris i Busquets	R. St. Domènec	-	27	12	-	39	1207 “
Torros i Sagristà	R. Gavarra	-	11	6	-	17	640 “
Martí i Cadellans	C. St. Jaume, 35	-	7	3	-	10	464 “
Filles de Pau Fàbregas	R. Lledoners	5	-	5	-	10	214 “
Martí Rodon Goday	R. Buscarons	-	2	5	-	7	129 “
Joan Campins Martí	C. Saüc	-	-	7	-	7	117 “
Francesc Galàn	R. Lledoners	-	-	4	-	4	67 “
Josep Torrus Gil i Germana	R. Lledoners	-	2	-	-	2	45 “
<b>11 fabricants</b>	<b>Totals</b>	<b>5</b>	<b>11</b>	<b>351</b>	<b>8</b>	<b>480</b>	<b>12524</b>

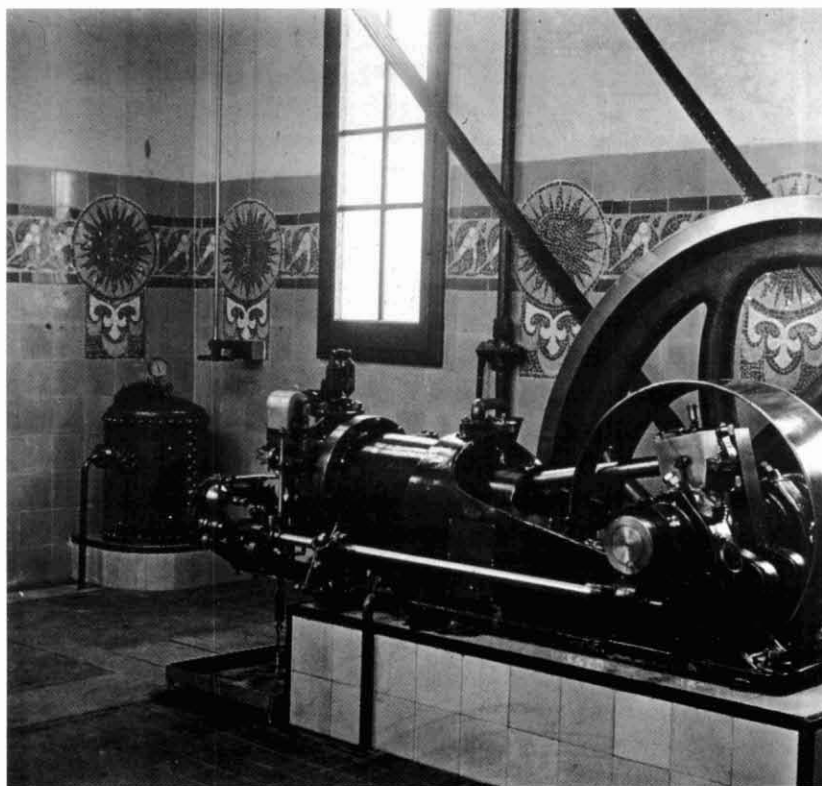
- El 1908, els fabricants de teixits Pere Llauger Prim i Josep Garcia, munten la primera central elèctrica de Canet, junt amb la instal·lació de la xarxa de distribució que abasta tota

la vila. Per més detalls relatius a aquesta obra, veure El Sot de l'Aubó núm. 20.

- El 1907 plega la fàbrica de teixits a la plana que Josep Cru-

sellas té a l'edifici del Vapor Vell. L'octubre de 1908, aquest edifici és ocupat per la nova empresa Bernadell i Romagosa Stat. en Cta., que amb la direcció de Jaume Romagosa ha pogut reunir una sèrie de capitals, procedents en bona part de la repatriació d'americanos canetencs. Comencen en el sector més prometedor del moment, el del gènere de punt. Observeu els quadres de l'any 1912 i veureu com aquesta empresa, amb poc temps de funcionament, ja se situa al 2on lloc en el que en podem dir el rànking dels contribuents de Canet.

Hem de tenir en compte que l'objectiu de les llistes municipals és recaptatori, pel que molts dels modestos artesans que tenen una o poques maquinetes a casa seva, fugen com de la pesta d'apuntar-se a les llistes i els que per la seva major importància no se'n poden escapar, declaren menys maquinària de la que en realitat tenen.



Generador de força propulsat amb gas de la fàbrica Jover i Serra



Magatzem d'expedició de comandes de Jover i Serra

De totes formes, la contribució que marca la Matricula Industrial és un bon índex que ens permet calibrar de forma bastant fidedigne la magnitud de les empreses canetenques d'aquells anys, ja que encara

que intentaven amagar l'ou a l'Administració, més o menys totes ho feien i llavors, conscient l'Administració del fet, ho compensava apujant els percentatges a pagar, de manera que al final tot quedava allà

mateix.

#### Bibliografia:

Arxiu Municipal de Canet  
Matricula Industrial dels anys 1902 i 1912  
Dietari del Dr. Marià Serra.

### Fe d'errades:

La revisió de papers antics ens ha fet adonar d'unes errades que tenim a la 3<sup>a</sup> i 5<sup>a</sup> Part d'aquesta sèrie d'articles dedicats a la indústria canetenca.

1<sup>a</sup> errada. Sot de l'Aubó núm. 20 pàg. 34. El començament de l'electricitat a Canet no va ser l'any 1906 amb motiu de la inauguració del primer cinematògraf. Abans ja hi havia algunes fàbriques que es feien la seva pròpia electricitat amb una dinamo accionada per un motor de gas o una màquina de vapor. Les primeres van ser les fàbriques de Carbonell, Susanna i Cia i la de Reynés i Floris el 1902.

2<sup>a</sup> errada. Sot de l'Aubó núm. 22 pàg. 15. En el quadre núm. 2, quan indiquem l'adreça de Carbonell, Fornés i Cia al carrer del Gram, això és correcte. L'errada és l'afegitó que situa aquest fabricant a l'edifici del Corral del carrer del Romaní. Aquell any de 1901, qui realment estava instal·lat al Corral del C. del Romaní, era el fabricant de teixits a la plana Successors de J. Sala i Miralpeix.