

Alguns aspectes de la indústria tèxtil canetenca. 4a part

L'energia elèctrica (continuació)

JOAN BALLART I CLOS

Continuant amb el que vàrem publicar en el nostre anterior butlletí, avui anem a veure com van anar evolucionant les instal·lacions de producció i distribució d'energia elèctrica, que tant contribuïren a la dinamització del teixit industrial de la nostra vila fins a convertir-la en un model de creixement, per desgràcia avui dia desaparegut.

L'arribada a Canet de les grans xarxes de distribució elèctrica

A la dècada del 1910 al 1920, s'estava produint un canvi radical en l'àmbit de la producció de l'energia elèctrica. Fins llavors, el sistema de producció s'havia caracteritzat per les petites centrals situades a prop dels llocs d'utilització i amb distàncies curtes de la xarxa de distribució, distàncies limitades pel fet de tractar-se en general de corrent continu, que no es podia transformar i que obligava a utilitzar cables d'unes seccions considerables, amb l'encariment causat per la quantitat de coure dels cables i tot i així, amb unes pèrdues de tensió importants al final de línia.

L'entrada en joc de les grans centrals hidroelèctriques produint corrent altern, combinat amb els transformadors que l'elevaven a alta tensió, va possibilitar la distribució a molt llargues distàncies amb cables de secció petita i a preus econòmics. La munió de petites centrals que s'havien creat fins llavors a tot Europa, estaven condemnades a desaparèixer a curt o mig terme.

En quant a Canet, la nova situació política amb l'arribada al poder municipal dels catalanistes l'1 de gener de 1912, va propiciar que es trenqués el que podríem qualificar de monopoli elèctric fins llavors existent per part de la central de Garcia i Llauger, donant entrada al grup de La Canadenca de Frank S. Pearson.

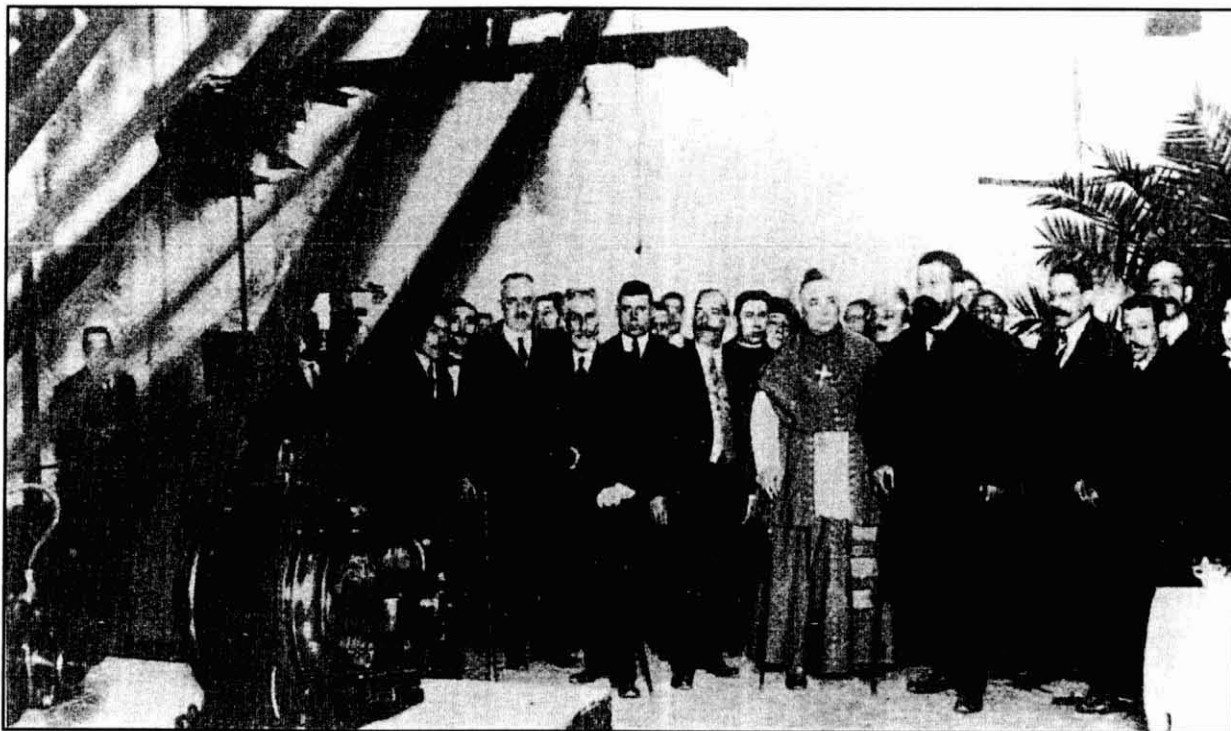
L'any 1912 era quan el grup de Pearson estava estenent les seves xarxes de distribució elèctrica per tot Catalunya i el mes de novembre d'aquell any, Energia Elèctrica de Catalunya S.A. (llavors ja integrat dins del grup de La Canadenca) presentava a l'Ajuntament presidit pel Dr. Serra, el seu projecte d'electrificació de tota la vila.

Es tractava d'un projecte que millorava molt el servei pels clients que s'hi volguessin abonar. L'energia procedia de Sant Adrià de Besòs, on aquesta companyia recollia l'energia procedent de les seves

centrals hidroelèctriques del Pirineu i la combinava amb la que produïa una gran central tèrmica al mateix Sant Adrià. D'aquesta manera es garantia qualsevol contingència, ja fos per escassetat d'aigua als embassaments del Pirineu o per avaria d'alguna de les centrals. Es tractava de corrent altern, que es distribuïa a través de la xarxa a



Projecte d'Energia Elèctrica de Catalunya, S.A.



Benedicció de l'ampliació de la Central de García, Llauger i Cia

tots els pobles de la costa per línia trifàsica d'alta tensió a 11000 volts i mitjançant les estacions transformadores situades a prop dels llocs de utilització es baixava l'alta tensió a baixa. Els valors que rebia l'usuari eren de 210 volts trifàsica per les fàbriques o 120 volts monofàsica pels habitatges.

El desembre d'aquell 1912, el Dr. Serra anota en el seu Dietari: "La poderosa companyia Energia Elèctrica de Catalunya demana permís per a estendre la xarxa en aquesta vila i facilitar fluid al qui en vulgui. Se li concedeix i a canvi de no imposar-li cap arbitri, ella se compromet a facilitar gratuïtament l'electricitat per a la Casa de la Vila fins a 365 quilowats l'any".

Crida l'atenció la minúscula quantitat d'energia que facilita gratuïtament la companyia; els 365 quilowats anuals equival a 1 quilowat-hora diari, amb el que només es pot fer funcionar un parell de bombetes unes quantes hores al dia; tot això a canvi de no cobrar-li arbitris. Coses d'aquell temps, en que s'estava acostumat que quan es feia fosc, només es disposava de la llum d'una espelma o màxim d'un quinqué.

D'aquesta manera es donava entrada al nou subministrador i de fet, se'n beneficiava tot el poble per la

competència que es va establir entre les dues companyies.

9 - Ampliació de la 1^a central elèctrica de Canet

En el butlletí anterior havíem vist el naixement l'any 1908 de la primera central elèctrica que hi va haver a Canet, la dels socis Pere Llauger Prim i Josep Garcia Soler. Avui anirem a veure que, com molts altres negocis, aquesta central va tenir uns primers anys de forta expansió fins que per causes externes li va arribar la decadència. Els seus primers anys varen estar marcats per una situació favorable de monopoli, al ser l'únic subministrador d'energia elèctrica a Canet. Eren els anys en els que els fabricants tèxtils locals se'n adonaven dels avantatges que presentava l'electricitat sobre les màquines de vapor com a força motriu pels seus telers.

La situació de monopoli es va acabar a començaments del 1913, quan Energia Elèctrica de Catalunya va començar a estendre la seva xarxa de línies elèctriques per tot Canet per poder distribuir la seva pròpia energia.

Encara que el monopoli del mercat elèctric s'havia acabat, la situació favorable va continuar uns anys

més, ja que al cap de poc, el 1914, començava la Gran Guerra Europea o Primera Guerra Mundial. Això va donar noves oportunitats de treball a les moltes fàbriques canetenques, que es van dedicar a subministrar grans quantitats de samarretes, mitjons, calçotets i tota mena de gèneres de punt pels soldats dels països bel·ligerants, sobretot França.

En mig dels problemes imposats per la guerra, com la dificultat de trobar agulles i peces de recanvi pels telers, les fàbriques treballaven el màxim que podien. El mateix problema d'escassetat de proveïments passava la central elèctrica de Garcia i Llauger, que per poder atendre tota l'energia elèctrica que se li demanava, va d'haver de cremar tota mena de carbons i llenya per fer funcionar els seus motors i dinamos.

La forta demanda d'electricitat va determinar a ampliar la central l'any 1915. Transcrivim una part de la crònica que Josep Sisquella va publicar en el "Pedracastell" número 42 i que fa referència a aquesta ampliació. Està escrita en el castellà preceptiu de l'època, que ens hem permès de passar al català:

"... amb el temps es va fer imprescindible ampliar la instal·lació per

a poder atendre tot el consum local, cada dia més elevat a mesura que les fàbriques anaven substituint l'antiga força motriu pels motors elèctrics. Vuit anys després del naixement de la primera central, es va efectuar una important ampliació. Així veiem que el 1916 disposava de varis motors de gas pobre de 80 cavalls i un, marca Crossley, de 200 cavalls, que movia sis dinamos, una d'elles de 120 KW, amb les que podien destinar uns 600 HP al subministrament de Canet..."

La benedicció de l'ampliació de la central es va efectuar el 26 de desembre de 1915, sent oficiada pel bisbe de Girona i amb l'assistència de l'alcalde Dr. Marià Serra, enemic polític dels seus propietaris. Precisament li faltaven molt pocs dies al Dr. Serra per acabar el seu temps reglamentari de mandat com a alcalde de Canet. El soci majoritari de l'empresa, en Pere Llauger Prim, no va poder veure l'ampliació de la seva central perquè havia mort pocs mesos abans. El negoci seria continuat pel seu fill en Pere Llauger Busquets.

10 - Final de la 1ª central elèctrica de Canet

El 1918 arribava el final de la Guerra Europea, però aquesta bona notícia no va significar pas una nova època de pau i tranquil·litat. Ben al contrari, com si els milions de morts de la guerra passessin factura als vius, es van produir tota una sèrie d'estralls que van provocar encara més milions de morts i Espanya, malgrat que no havia participat directament a la guerra, no se'n va lliurar de les convulsions internacionals.

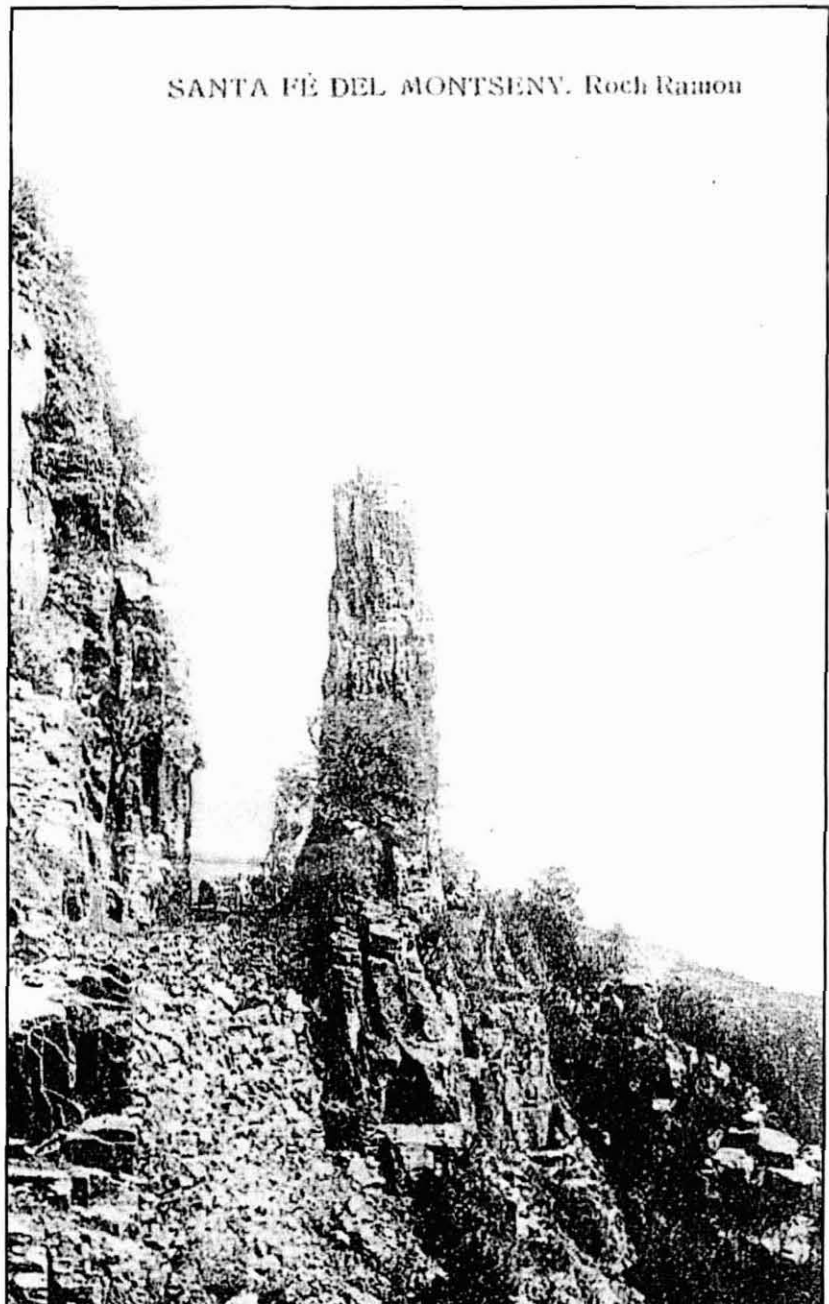
Per començar, les fàbriques que s'havien acostumat a proveir els països bel·ligerants, es van trobar sense feina. Com a conseqüència de la guerra passada, hi havia escassetat de tota mena de matèries primeres amb uns preus disparats, una inflació galopant que feia que els que encara podien treballar, el sou no els arribava per a poder posar el plat a taula i com el peix que es mossega la cua, el

mercat espanyol, que era l'habitual dels fabricants canetencs, tampoc funcionava. Van ser uns anys difícils fins que la situació es va anar normalitzant.

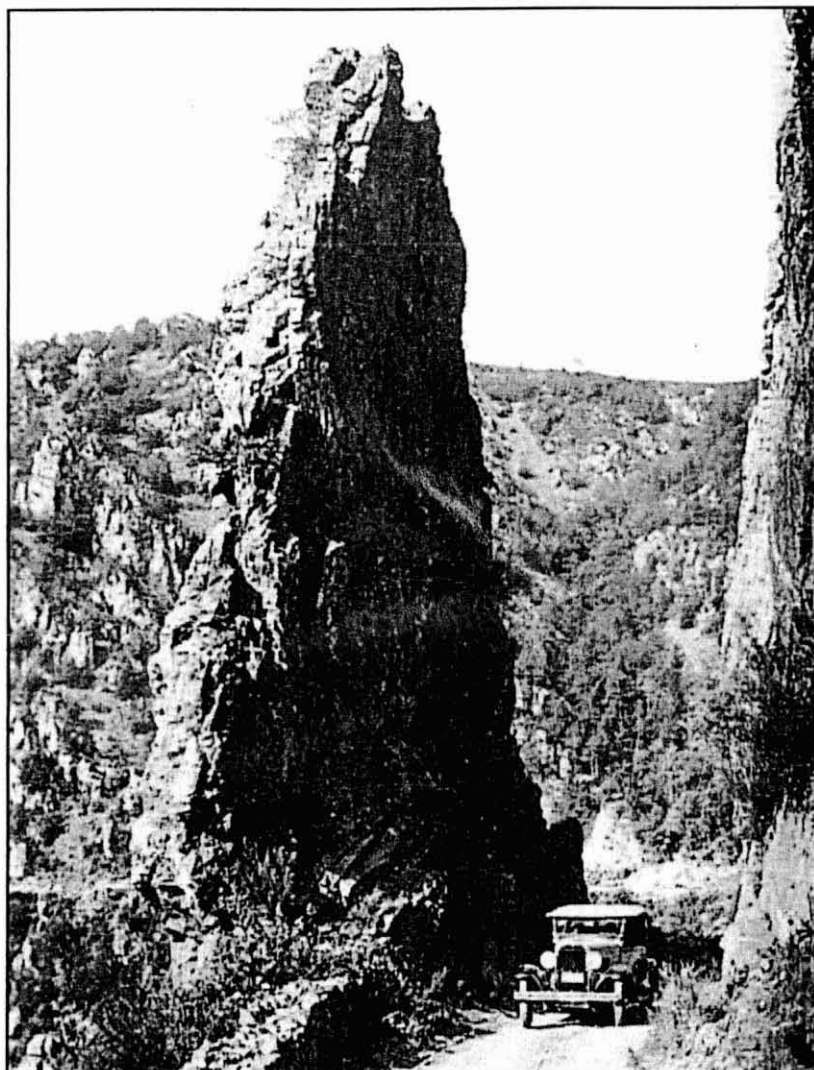
Com és lògic amb aquesta crisi generalitzada, el consum elèctric es va reduir molt i els propietaris de la central, es van plantejar de tancar-la, encara que la van aguantar fins el 1924, és a dir, quan portava setze anys des de la seva inauguració. Veiem el que en diu la crònica de Josep Sisquella publicada al "Pedracastell":

"... El 1924 va arribar per la central elèctrica de Canet la seva fi... anys enrere Energia Elèctrica de

Catalunya ja havia fet una oferta de compra de la maquinària i instal·lacions per dos milions de pessetes. Però els senyors Garcia i Llauger la rebutjaren ... Per a contrarrestar la pressió de la citada companyia, es proposà que s'en fessin càrrec els fabricants canetencs. La idea es va discutir però no es va arribar a cap acord i la central de Garcia, Llauger i Cia es veié obligada a desaparèixer, venent-se la instal·lació i filaments a Energia Elèctrica de Catalunya". Queda això confirmat per la Matricula Industrial dels anys 1924 i 1925. El 1924 veiem que Garcia, Llauger i Cia paga contribució per



Obres de construcció de la carretera de Santa Fe. Any 1910



Els primers automòbils ja poden pujar a Santa Fe. Any 1912

la central elèctrica, la fàbrica de teixits i la filatura, mentre el 1925 continua solament com a fabricant de teixits i filatura.

11 - La família Montaner i les centrals hidroelèctriques del Montseny

La introducció en el món de la producció d'energia elèctrica per part dels Montaner, procedents del món de l'edició i impressió de llibres de gran prestigi amb l'editorial Montaner i Simón, els va venir d'esquitllentes i va tenir els seus orígens en el Montseny, pel que anirem a veure com va començar aquesta història.

Els antecedents els podem situar l'any 1906, quan el senyor Ramon de Montaner, futur comte de la Vall de Canet, va comprar als Alfaras de Sant Celoni la vall de Santa Fe del Montseny. Els Alfaras eren una

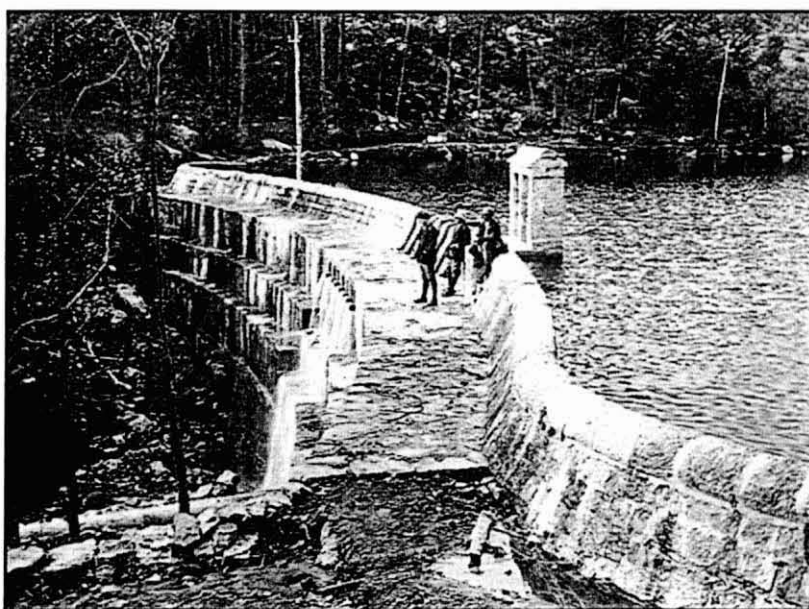
família d'arrels tradicionalistes, propietaris rurals amb grans extensions de boscúries al Montseny i el Montnegre. A finals

del segle XIX trobem el Dr. Alfaras com a diputat provincial pel districte d'Arenys i amb contactes a Canet amb el Dr. Marià Serra, amb qui mantenien molt bona relació, tant per motius de coincidència en la professió mèdica com en el camp dels ideals catalanistes.

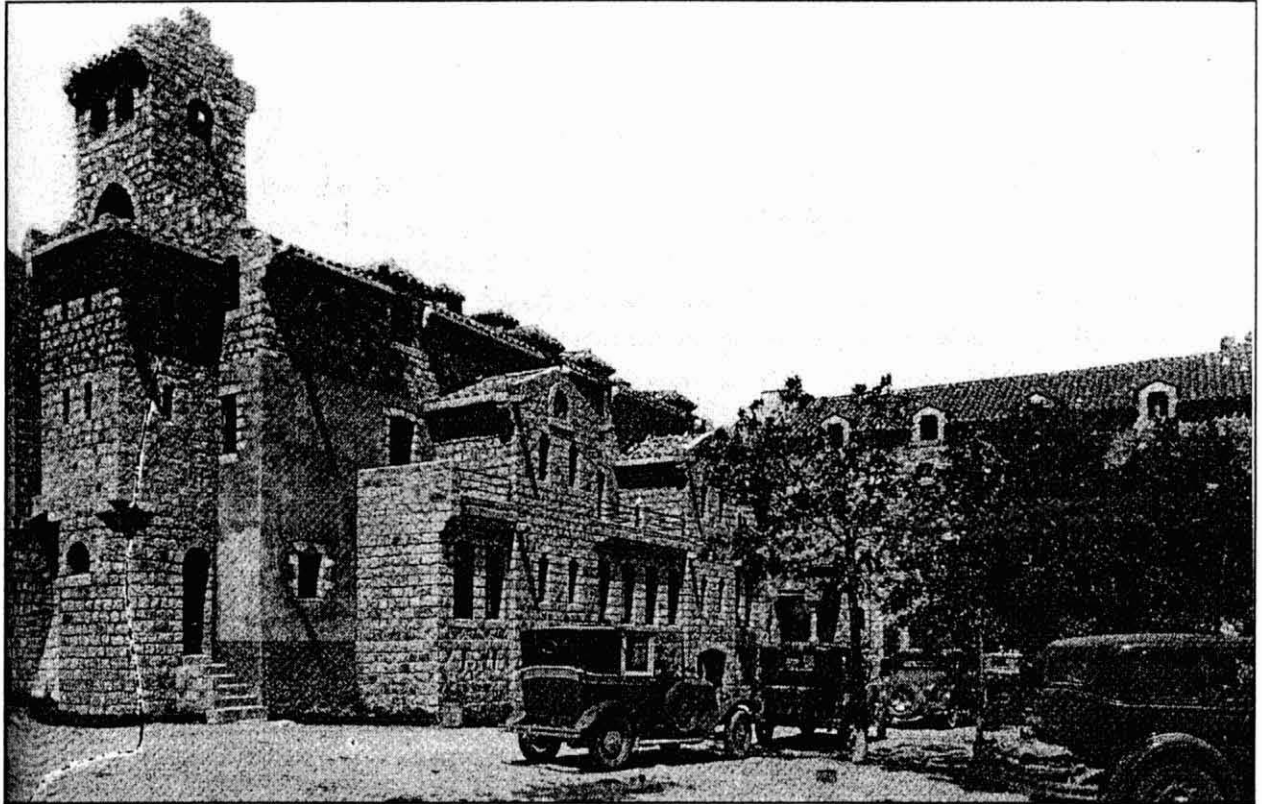
Per cert, els Alfaras es van vendre aquesta propietat a fi de posar en marxa la central elèctrica de Sant Celoni que seria inaugurada el 8 de setembre de 1909 quan el Dr. Alfaras ja havia mort, anant a nom de la seva vídua Sra. Magdalena Prat i sent portada pel seu fill en Josep Alfaras Prat. El jove Alfaras va continuar l'amistat del seu pare amb el Dr. Serra, actuant els dos coordinadament a les eleccions del 1909 en nom de Solidaritat Catalana pel districte d'Arenys, l'Alfaras com a delegat per la zona que en deien de Muntanya que comprenia la subcomarca del Baix Montseny i el Dr. Serra per la subcomarca de la Costa que correspon a l'Alt Maresme.

Quan Ramon de Montaner va comprar Santa Fe, aquesta era una vall difícilment accessible envoltada per alts cims, a la que amb prou feines hi pujava algun esforçat excursionista, inspirat pels ideals romàntics de principis del segle XX.

Només s'hi trobava l'ermita de Santa Fe i unes poques cases de pagès esparses que sobreviuen amb uns mitjans de vida molt



La resclosa del primer embassament. Any 1914



Hotel de Santa Fe inaugurat el 1914

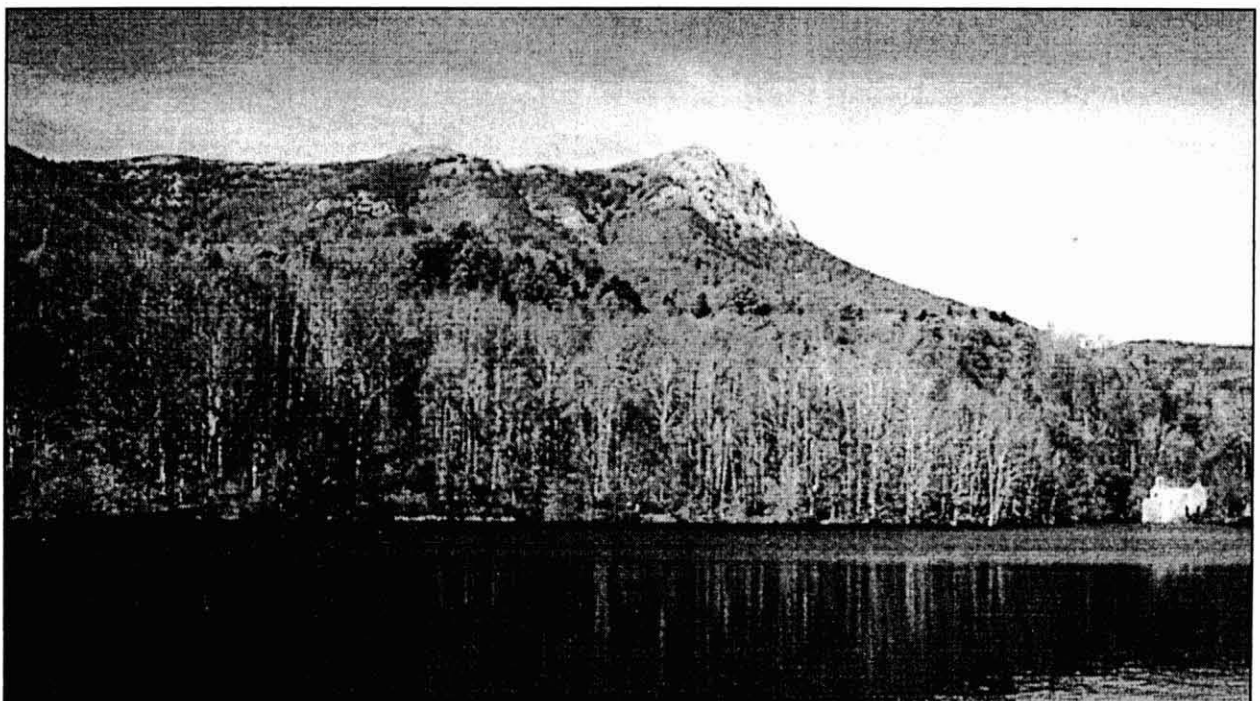
precaris. Apart d'algun petit corriol de muntanya, s'hi podia anar per un camí de bast que passava per Mosqueroles, qui no volia anar-hi a peu, només podia pujar-hi pel camí de bast a lloms d'una mula.

Ramon de Montaner tenia grans projectes per Santa Fe i s'hi va gastar una gran fortuna, projectes que serien continuats després de

la seva mort el 1921 per la seva filla donya Júlia. La primera obra que Ramon de Montaner hi va emprendre va ser refer l'antic camí, per tal de poder-hi accedir amb automòbil. Es tractava d'una obra gegantina, tenint en compte els grans desnivells que s'havien de salvar.

El nou traçat, és a dir l'actual, puja

per Campins i més amunt, un cop sobrepasat el petit nucli de Fogars de Montclús la carretera s'endinsa a la zona de la Costeu, amb els seus grans estimballs i des d'on es poden veure les espectaculars vistes sobre el sot de Gualba. Després es troba la gran agulla o monòlit de pedra a semblança d'un gegant que vetllés aquells



Vista del segon embassament de Santa Fe acabat el 1933

precipicis, monòlit batejat amb el nom del Roc Ramon en memòria de Ramon de Montaner. Segueix el túnel de la Foradada excavat a la roca viva i a continuació la carretera ja entra en la tranquil·litat de la vall de Santa Fe. En principi, aquesta carretera era privada i així va romandre fins l'any 1922 en que se'n va fer càrrec la Mancomunitat de Catalunya.

Un cop enllestida la carretera el 1912 i encara sense asfaltar, Montaner emprengué la construcció del que havia de ser un hotel de luxe i com que per aquells indrets no hi arribava el corrent elèctric, va fer construir al mateix temps i al costat de l'hotel, un embassament per la producció d'electricitat per l'hotel. El projecte de les obres de l'hotel i de l'embassament, que van durar del 1912 al 1914, Montaner l'havia encarregat al seu nebot, l'arquitecte en Lluís Domènech i

Montaner, encara que com que l'home s'anava fent gran i li era dificultós de pujar a Santa Fe, els projectes definitius van ser acabats pel seu fill, en Pere Domènech i Roura.

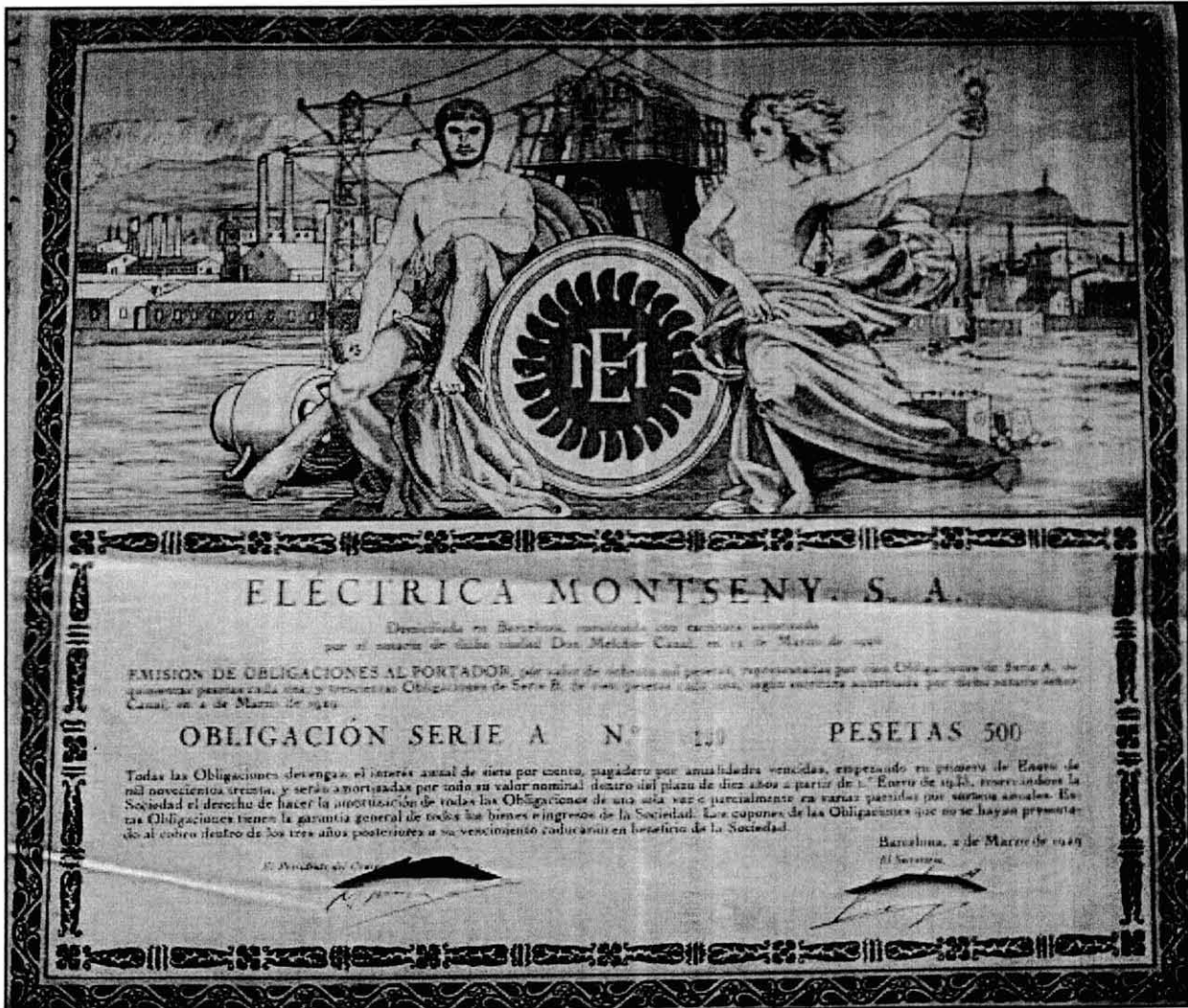
A l'hotel construït en estil neogòtic, els canetencs (i no canetencs coneixedors de la seva obra), hi podem veure la mà de Domènech i Montaner imitant l'ambient medievalista amb les seves torres i merlets de pedra picada, talment com si veiéssim el castell de Santa Florentina en petit.

En quant a l'embassament construït sobre la riera de Santa Fe (que més avall porta el nom de riera de Gualba), el seu salt d'aigua era el que feia girar la turbina de la petita central coneguda com la Fabriqueta, situada uns 300 metres aigües avall de la resclosa. Amb els anys la resclosa es va anar degradant i avui dia no en queda

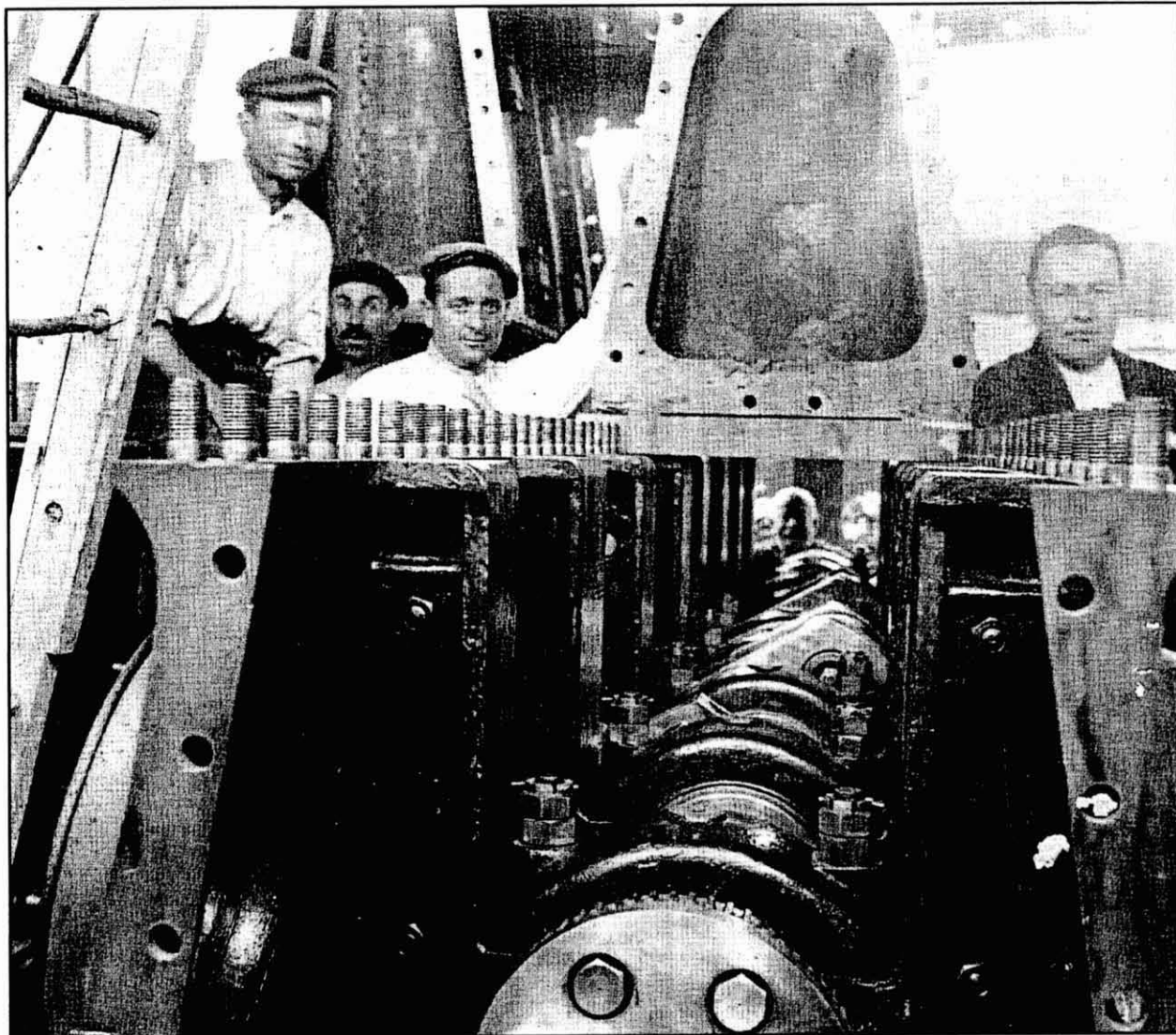
res ni del primer embassament ni de la Fabriqueta.

Com a mostra de l'interès de Montaner per a donar el millor servei als clients de l'hotel de Santa Fe, va fer-hi arribar la línia telefònica des de Gualba. Curiosament es donava la circumstància que a Sant Celoni encara no tenien telèfon, quan allà dalt del Montseny ja en disposaven.

Abans que deixés de funcionar el primitiu embassament i uns anys després de la mort de Ramon de Montaner, la seva filla donya Júlia junt amb el seu marit en Ricard de Capmany, van emprendre la construcció del segon embassament, de més capacitat i situat un xic més avall del primer. Aquest embassament acabat el 1933, compta amb una capacitat de prop de 100.000 metres cúbics i la seva resclosa és de 20 metres d'alçada. Aprofitant els grans



Emissió d'accions d'Elèctrica Montseny, S.A.



Motor Diesel que accionava la Tèrmica de Sant Celoni

desnivells del terreny que hi ha des de l'altura en que es troba a 1100 metres sobre el nivell del mar (s.n.m.), l'aigua és conduïda a través de canonades forçades fins les turbines de dues centrals situades ja dins del terme de Gualba. L'aigua passa per la primera central coneguda com la Fàbrica de Dalt a 700 metres s.n.m., per a continuació seguir cap avall i encara li queden forces per fer funcionar les turbines de la segona central o Fàbrica de Baix a uns 300 metres s.n.m. i després, aigües avall, retornen a la riera de Gualba per acabar desembocant a la Tordera.

La preceptiva concessió governamental dels cabals d'aigua necessaris per a fer funcionar aquestes centrals, es va fer a nom de Ricard de Capmany.

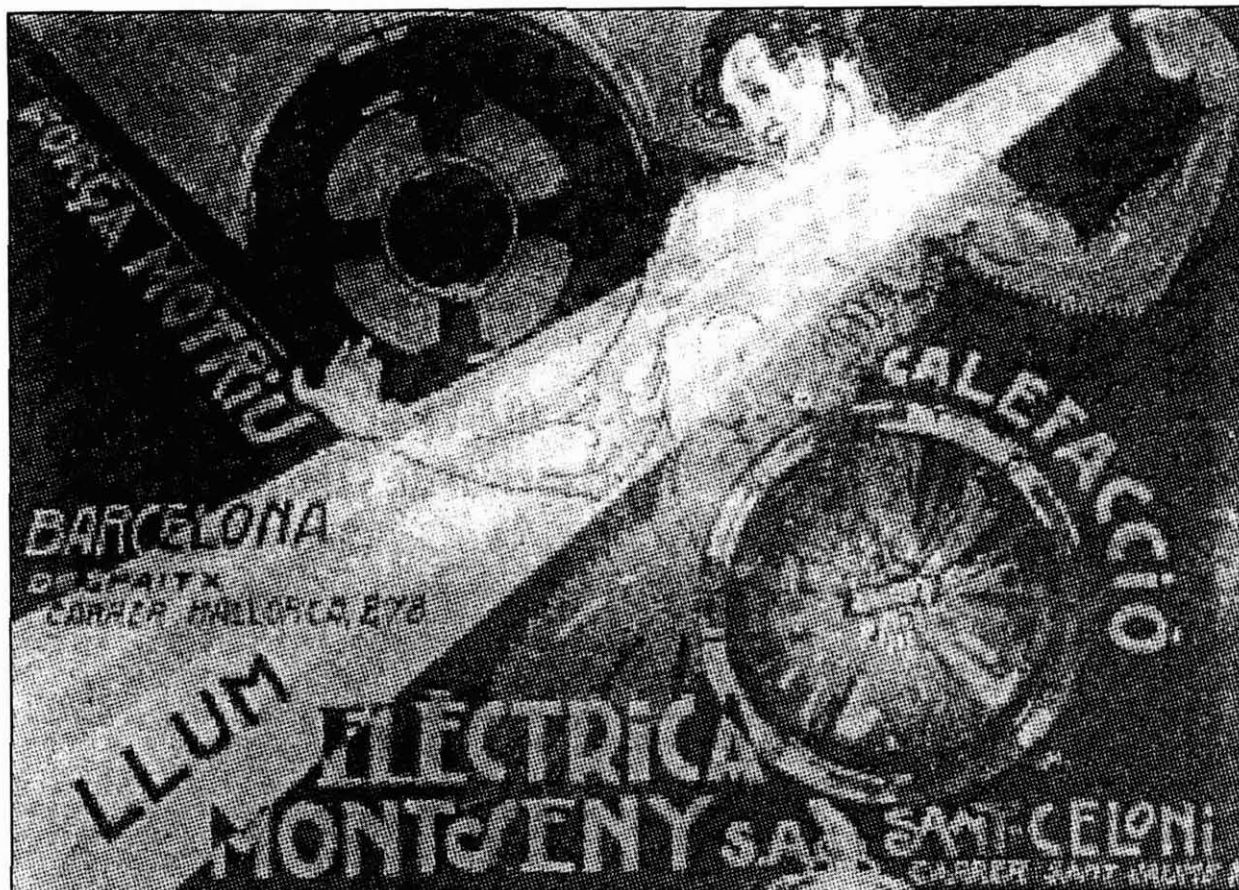
Permeteu-nos aquí fer memòria, d'aquell gran canetenc d'adopció,

en Joan Espanyol, qui actuant com a apoderat dels Montaner, va estar al peu del canó des del primer moment, sent el màxim factòtum de les obres dels Montaner a Santa Fe. Amb el seu caràcter enèrgic, l'Espanyol hi va dedicar tot el seu esforç fins el punt de deixar-hi la pell. El 6 de juliol de 1931, quan es trobava dirigint els treballadors que construïen el segon embassament i a causa d'una obra que va considerar mal feta, va agafar un disgust tan gran que li va causar una embòlia fulminant, morint allí mateix. Al dia següent era portat a Canet per procedir al seu enterrament.

12 - La família Capmany-Montaner i les centrals tèrmiques

Aquells anys de mitjans de la dècada de 1920 continuava l'eufòria

per la implantació de l'electricitat a Catalunya, de forma que al mateix temps que emprenien la construcció del segon embassament de Santa Fe, en Ricard de Capmany i la seva esposa Júlia de Montaner van decidir entrar en el camp de les tèrmiques. Amb l'objectiu d'explotar comercialment l'energia elèctrica que havien de produir les seves centrals, van constituir la societat "Elèctrica Montseny, S. A." que tenia la seu central al carrer Mallorca de Barcelona. Aprofitant el desballestament que per aquells anys s'estava produint de la Marina de guerra alemanya, com a conseqüència del resultat de la Guerra Europea, compraren els motors Diesel de dos submarins, destinant-los a l'accionament dels alternadors de les centrals tèrmiques que muntaren seguidament a Canet i a Sant



Cartell anunci d'Elèctric Montseny, S.A.

Celoni.

Molt poques notícies hem pogut trobar fent referència a la central canetenca, però hem estat de sort al trobar documentació de l'altre central, la de Sant Celoni, el que ens ha permès reconstruir la curta història d'ambdues, que van seguir un camí paral·lel, talment com si fossin bessones.

Diem centrals bessones perquè pels senyals que hem anat trobant, així ho senyalen. En primer lloc, les dues centrals pertanyien a la mateixa companyia, Elèctrica Montseny S.A., que era l'empresa dels Capmany-Montaner. Ambdues centrals tenien el mateix equip directiu, amb Josep Puig com a gerent d'Elèctrica Montseny S.A. Ambdues centrals eren conegudes als pobles respectius amb el sobrenom de "la Tèrmica". Ambdues centrals funcionaven amb motors Diesel aprofitats de submarins. Ambdues centrals tenien un sistema semblant per a la refrigeració dels motors Diesel, amb un gran dipòsit d'aigua recirculada. I com no podia ser d'altre manera, varen tenir un

temps d'activitat semblant, encara que la de Canet va començar a treballar un parell d'anys més tard i finalment acabant les dues de la mateixa manera.

La primera notícia de la central de Sant Celoni surt en el programa de la seva Festa Major de setembre de 1926, en el que Elèctrica Montseny S.A. ofereix "toda la energía eléctrica que puedan precisar a precio sumamente inferior al que hasta ahora se han visto obligados a pagar". Era la competència contra la poderosa Energía Eléctrica de Catalunya S.A., tal com hem vist abans ja havia passat a Canet amb la central de Garcia i Llauger.

A la revista "Montseny" de Sant Celoni, l'abril de 1928 va sortir un altre comunicat d'Elèctrica Montseny queixant-se d'una campanya de descrèdit muntada en contra d'ells, anunciant la seva voluntat d'expandir-se, la propera inauguració de la seva central de Canet i la instal·lació de noves línies en altres poblacions. En quant al tema de línies, hem pogut recollir la informació que es

va instal·lar una línia d'alta tensió que unia les centrals tèrmiques de Canet i Sant Celoni amb la hidroelèctrica de Gualba. D'aquesta manera, qualsevol avaria en alguna d'elles, permetia als abonats continuar disposant del subministrament elèctric.

No hi ha cap documentació de la central a la Matricula Industrial de Canet, segurament degut a que Elèctrica Montseny S.A. tenia la seu central a Barcelona, on devia pagar els seus impostos.

L'efimera vida de la central canetenca queda reflectida en l'escassetat de documentació municipal sobre ella. De totes formes, els pocs documents que hem trobat ens confirmen que els anys 1929 i 1930 la central es trobava en plena activitat.

El primer document és un acord de la Comissió permanent amb data 21 de novembre de 1929, pel que s'insta a la companyia Elèctrica Montseny, en un terme de dos mesos, a canviar l'emplaçament d'un transformador. El transformador en qüestió es trobava a ca la Bianga, propietat que era dels

Capmany-Montaner (i continua sent dels seus hereters), amb la finalitat de donar subministrament elèctric als abonats d'aquella zona. El problema era que el transformador estava instal·lat en el pati de ca la Bianga, dins d'un local adossat a la casa veïna, amb els conseqüents problemes que causava pel soroll i vibracions. Al cap de quatre mesos, el 13 de març de 1930, la senyora Trinitat Busquets Simón propietària de la casa veïna afectada pel transformador, riera de Sant Domènec nº 3, presentava denúncia a l'Ajuntament contra l'Elèctrica Montseny, per incompliment de l'acord municipal. No consta com va acabar el litigi. Un altre document municipal, és una instància presentada el primer d'abril de 1930, signada per Josep Puig en qualitat de gerent d'Elèctrica Montseny S.A., demanant permís per aixecar un cobert en el que volen instal·lar un transformador. El lloc de la instal·lació era una petita parcel·la de l'horta de can Clausell confrontant amb el Pas d'en Marges, que Elèctrica Montseny acabava de comprar a la senyora Concepció Barrecheguren, vídua del Dr. Marià Serra. L'objectiu era donar servei elèctric a les nombroses fàbriques que hi havia a la Riera del Pinar.

En quant a cròniques canetenques, copiem aquí l'única que hem trobat fent referència a aquesta central. Es tracta de la mateixa que ja hem esmentat abans de Josep Sisquella i publicada al "Pedracastell":

"Els comtes de Canet, amb l'amor que sempre han mostrat a lo canetenc, decidiren instal·lar una sucursal de la Companyia Elèctrica del Montseny a Canet. Es muntà la nova central elèctrica, aquesta de corrent altern, en l'edifici conegut encara avui per "la Tèrmica". Posseïa tres potents motors d'oli pesat. El més potent de 500 HP i 6 cilindres, procedent d'un submarí alemany. Amb ell, altres dos motors de 90 i 60 HP formaven el grup de motors de la fàbrica, que menava l'expert en motors Carles Bode, alemany de naixement A la segona fàbrica d'electricitat canetenca li faltà el recolzament

popular i va haver de plegar". Sens dubte, si va haver de plegar no va ser per manca de recolzament popular sinó per la competència de la poderosa Energia Elèctrica de Catalunya, que volia el domini absolut del mercat. Les petites centrals tèrmiques que gastaven gasoil pels seus motors Diesel, com les de Canet i Sant Celoni, no podien competir amb les grans centrals del Pirineu que disposaven de l'energia gratuïta dels salts d'aigua. L'última notícia disponible de les centrals bessones és la de Sant Celoni el desembre de 1931. Després ja desapareixen del mapa. No sabem exactament quan, però devia ser pels voltants de 1932, quan els Capmany-Montaner es van vendre les accions d'Elèctrica Montseny S.A. a la poderosa Energia Elèctrica de Catalunya S.A. Naturalment, la nova empresa propietària, el primer que va fer va ser tancar les centrals tèrmiques per antieconòmiques.

Un cop liquidades les seves activitats, les centrals es devien desmantellar, cosa que havia de succeir abans de la guerra civil. Després de la gran ensulsiada, els canetencs d'una certa edat recordem els anys de la postguerra, quan l'edifici de "la Tèrmica" va servir de refugi per allotjament de gent necessitada. L'interior de la nau industrial, desproveïda de l'antiga maquinària, presentava un aspecte llòbrec i destaral·lat. Sobre el seu terra emporlanat, recordo que sobresortien suports de l'antiga maquinària, encara amb alguns dels pernys de fixació. Sens dubte hi havia hagut motors i alternadors de dimensions considerables. Segurament que per a la majoria dels canetencs que llegeixin aquesta crònica, no cal que els recordem la situació de la central, però pels que no ho sàpiguen, els direm que la nau industrial de "la Tèrmica", es troba situada al costat mateix del que havia estat l'horta de can Perussa, transformada en els anys seixanta en el càmping "La Llave". Encara avui dia la podem veure dempeus, és de suposar que per poc temps.

No creiem que els Capmany-

Montaner hi guanyessin gaires diners amb les centrals elèctriques. Més aviat pensem el contrari, ja que van entrar massa tard en el negoci, quan aquest ja estava en mans més poderoses. Tal com va dir aquell gran personatge canetenc i reconegut pintor de prestigi internacional que va ser en Ramon de Capmany i de Montaner, referint-se al seu pare en Ricard de Capmany: "El meu pare va ser tot un senyor, feia un gran efecte sobre tot entre les senyores. No li agradava treballar i mai ho va fer. Feia bé perquè algun cop que ho va provar, ho va perdre tot. Gent així més val que no treballin. Era l'home més entès en pedres romàniques del país. En tenia prou amb palpar el solc treballat sobre una pedra antiga per sentenciar: "això és una pedra de Girona del segle XII". Era un medievalista"

Joan Ballart
i Clos

Agraïments:

Agraïm l'amable col·laboració que ens han prestat els amics de Sant Celoni, particularment en Xavier Alfaras, besnét del Doctor Alfaras i en Josep M^a Abril, sense els que no haguéssim pogut treure l'entrellat de la qüestió.

Bibliografia:

"Pedracastell" Núm. 42
Dietari del Dr. Marià Serra
Teixidores i tapers. Industrialització a Sant Celoni de J. M^a Abril.
Publicacions de la Rectoria Vella
Postals del Montseny.
Publicacions de l'Abadia de Montserrat
Els millors racons del Montseny.
Edicions 62 - RACC
Arxiu Municipal de Canet. Matrícula Industrial