

El pas del temps: Mas d'en Toni, Mas Claret (Ribera d'Ondara, la Segarra)

SABINA VALL FARRÉ

Graduada en Història amb menció en Arqueologia. Universitat de Lleida

SIKARRA. REVISTA DE L'ESPITLLERA
FÒRUM D'ESTUDIS SEGARRENCOS
2 / 2022, p. 96-111

RESUM: Aquest article presenta un recorregut històric del Mas d'en Toni, també conegut com a Mas Claret, i es divideix en tres etapes. La primera va des de l'any 1656 fins al 1920, en què a partir de la recerca documental s'ha pogut arribar a conèixer l'existència del mas des de la primera data esmentada i descobrir algunes de les famílies i persones que en van ser propietàries i masoveres. La segona etapa, compresa entre el 1920 i el 1990, correspon al període en què el mas va pertànyer a la Congregació Claretiana com a punt d'abastiment per a la gran comunitat establerta a la Universitat de Cervera. A més, aquesta etapa inclou els fets del 19 d'octubre del 1936, durant la Guerra Civil Espanyola, pels quals el mas és molt conegut. I finalment la darrera fase, que comença el 1990 amb la venda del mas per part de la congregació a un particular i que arriba fins a l'actualitat. En aquest darrer tram, el mas va entrar en decadència i va passar per mans de tot un seguit de masovers i emprenedors, a més de moments d'abandó durant els quals va patir robatoris i diversos actes vandàlics que l'han portat a l'estat actual. **Paraules clau:** Mas d'en Toni, Mas Sabart, Mas Claret, recerca documental, claretians, màrtirs, deteriorament, història oral

ABSTRACT: The aim of this article is to detail the history of Mas d'en Toni, a building that is also known as Mas Claret. This account has been divided in three different periods. The first comprises the year 1656 to 1920, where, with documental research, it has been possible to establish the most ancient document known about the building; however it is not the foundation document. In our research we managed to meet some of the families and tenant farmers who had lived and worked in the country house, or were its owners during this period. The second period begins in 1920, when the Claretian Congregation bought the house, using it for agriculture in order to supply the large community established at the University of Cervera with food. Nonetheless, *Mas Claret* came to an end in 1990, when it was sold. Moreover the house is known for the events that occurred in October 1936, during the Spanish Civil War. Finally, the last period of its history begins with the sale of the house in 1990, to the present day. This latter period is noteworthy for the deterioration of the building, several robberies and numerous tenancies. **Keywords:** Mas d'en Toni, Mas Sabart, Mas Claret, documentary research, Claretian community, martyrs, deterioration, oral history

INTRODUCCIÓ

Un element que avui en dia caracteritza el paisatge rural català i que des de fa segles el configura és el mas. Clarament, el mas és acompanyat en aquest paisatge per molts altres elements que també presenten un alt grau d'interès històric i sense els quals probablement no es podria entendre el desenvolupament de la vida a pagès dels segles anteriors ni tampoc l'existència de gran part d'aquests. En aquest sentit, en extrapolar l'estudi d'un dels diversos elements, en aquest cas el mas, i centrar la recerca en un àmbit geogràfic concret, s'observa que la comarca de la Segarra en presenta un gran nombre. Sempre s'ha

dit i és un fet que el paisatge rural, entès com a part de tot el paisatge natural i més en concret quan es pensa amb els camps de conreu, ha rebut quasi en la seva totalitat un valor econòmic molt alt, especialment si es compara amb la resta de valors que es poden atorgar als paisatges. Aquest elevat valor econòmic és causat per la vinculació estreta entre el paisatge natural, més en concret els camps de conreu, que en configuren gran part, amb el món de la pagesia (De Bolòs, 2004: 4).

Així doncs, si se centra l'atenció en el mas, es pot considerar que dins d'aquest paisatge rural ha estat un dels elements fonamentals que el configuren i que formen el conjunt en total en què, en gran part d'estudis del paisatge rural, és un dels elements essencials. Un exemple són els estudis de l'arqueologia del paisatge, en els quals per estudiar els tipus d'hàbitat que existien especialment en època medieval els masos són bàsics (Bolòs, 2014: 115). La gran majoria de masos del paisatge rural català es poden contextualitzar en el marc del procés d'*emmasament*, que es va produir sobretot al llarg de l'edat mitjana central a mesura que es va anar tendint al tipus de poblament dispers format per masos i que constitueix tot aquest paisatge. Tanmateix, aquest procés encara està en un moment d'estudi i resta a l'espera de noves publicacions que aprofundeixin en el seu coneixement (Bolòs, 2014: 135).

Així mateix, s'ha de parlar del terme *mas*, mot derivat de la paraula llatina *mansu*, que significa habitatge. És, doncs, el conjunt que forma la casa envoltada pels camps de conreu, un hort, la bassa, les pastures, les construccions aïllades com els corrals, les pallisses i les cabanyes, a més del bosc, separat de la casa. Els masos estan dedicats a l'explotació agrícola, ramadera i forestal, acostumen a estar situats en una zona on la població és dispersa i hi predomina el paisatge típic del país. En canvi, *masia* es refereix únicament a la casa de tot el conjunt del mas (Borbonet, 1996: 8-10).

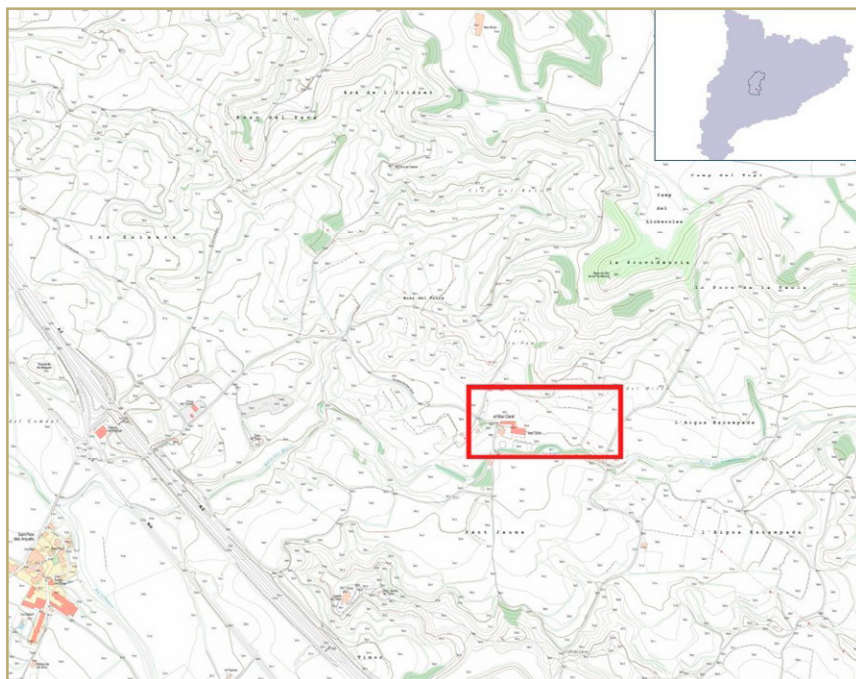
D'aquesta forma, alguns dels edificis i indrets que romanen en l'actualitat al nostre voltant, i que en moments històrics anteriors van exercir la funció de mas, avui en dia la poden seguir desenvolupant o bé, en certs casos, es troben en un estat de ruïna. De tots aquests edificis que són el resultat dels diversos processos esmentats anteriorment, actualment se'n pot fer una gran varietat d'estudis i extreure tot un seguit d'informació molt diversa, com ja s'ha comentat més amunt, de l'arqueologia del paisatge. Així doncs, en aquest article es presenten els resultats d'una recerca documental inicial, realitzada en el marc del treball de recerca de batxillerat l'any 2018, al voltant de la història del Mas d'en Toni, més conegut com a Mas Claret. Aquest estudi tenia com a objectiu descobrir els inicis o poder arribar fins a l'any de construcció d'aquest mas, ja que popularment s'atribuïa a la Congregació de Pares Claretians del Sagrat Cor de Maria, a inicis del segle xx, o bé a un suposat pagès anomenat Toni que el va construir per tal de proporcionar un indret de curació en un ambient rural a la seva filla. Aquest objectiu va acompanyat de la finalitat i el propòsit principal del treball: elaborar un recorregut històric del Mas d'en Toni, amb les diverses etapes històriques que s'han pogut establir segons el criteri de l'autora, seguint els moments rellevants marcats pel canvi de propietat o bé pel canvi de nom. Els resultats d'aquesta recerca, juntament amb la metodologia i les conclusions finals, configuren l'estructura del present article.

METODOLOGIA

Per tal d'assolir el principal objectiu plantejat per aquesta recerca, que és elaborar un recorregut històric sobre el Mas d'en Toni, la metodologia que es va seguir es va articular a partir de quatre grups generals: recerca bibliogràfica, recerca documental, història oral i recerca fotogràfica. El primer es va centrar especialment en la construcció de l'etapa del Mas Claret, ja que és el període de què es disposava de més bibliografia. A més, la recerca bibliogràfica també es va aplicar per configurar part dels tecnicismes, aspectes concrets de la vida a pagès en època medieval i definicions dels documents consultats en els arxius.

El segon bloc, que correspon a la recerca documental, es va vertebrar a partir de la consulta de llibres de registre parroquial: òbits, testaments, baptismes, esponsoris, confessions i comunions. Tot aquest seguit de documents es van poder consultar a l'Arxiu Comarcal de la Segarra i el Casal Parroquial de Cervera, a partir dels quals es va poder articular tota la recerca documental que ha acabat configurant les etapes més antigues i modernes de la història del mas. A la vegada, aquest procés es va complementar amb la cerca de documents relacionats amb el mas al Registre de la Propietat de Cervera, amb què es va poder arribar a configurar una part de l'arbre genealògic d'una família que en va ser propietària, i amb documents i fotografies de l'Arxiu Claret de Vic. En tercer lloc, es va emprar la recerca de testimonis que tinguessin vincle amb el mas, ja fos en relació amb l'època de la Congregació Claretiana (pares claretians, cuidadors, amics, masovers...) o en el període posterior (masovers, cuidadors, mitgers, propietaris...), per tal de traçar tota una xarxa d'història oral que ajudés a configurar parts de la vida de l'època del Mas Claret i els anys més recents després que els pares claretians el venguessin. En l'últim bloc, es va buscar tota la documentació gràfica que es va poder tant de la bibliografia consultada com de particulars, en alguns casos amb fotografies fetes per l'autora, i especialment de l'Arxiu Claret de Vic, per il·lustrar el treball amb l'objectiu de realitzar una comparativa respecte a l'estat actual del mas.

Figura 1
Mapa de situació del Mas d'en Toni sobre el Mapa Topogràfic de Catalunya Escala 1:50 000 (ICGC).
Font: elaboració pròpia.



RECORREGUT HISTÒRIC

El Mas d'en Toni, més conegut com a Mas Claret i sobre el qual s'ha realitzat aquest estudi, es troba ubicat al terme municipal de Ribera d'Ondara, a la comarca de la Segarra, a pocs quilòmetres de la població de Sant Pere dels Arquells (fig. 1) i s'hi pot accedir a través de dos camins que comuniquen amb aquesta població o amb els Hostalets de Ribera d'Ondara. Així mateix, com es pot observar a la referència cadastral de l'immoble, que es pot consultar a l'ajuntament de l'esmentat municipi, actualment la finca del Mas Claret consta d'un total de cinquanta hectàrees, dins de les quals 515 metres quadrats corresponen a dos edificis on es desenvolupava la vida, destinats més aviat a habitatge, i tres naus amb funció de granja.

Tal com s'ha esmentat, els masos formen un element molt important i rellevant en el paisatge rural i se'n deriva una gran diversitat d'estudis per arribar a conèixer tant la vida a pagès en els segles anteriors, com les pràctiques agrícoles que s'hi duïen a terme i les mateixes persones que hi donaven vida. En aquesta ocasió, el treball realitzat es va centrar en un estudi documental de les diverses persones i famílies que hi van donar vida, així com en l'elaboració d'un recorregut pels diversos períodes i fets més rellevants que van marcar la història d'aquest mas. Així doncs, el recorregut històric que es presenta a continuació es divideix en tres grans períodes de la història del mas, marcats per diversos canvis de nom amb el pas del temps i especialment pels moments anteriors, durant i posteriors a la compra del mas per part dels pares claretians de la Congregació de Missioners Claretians. Així doncs, la història del Mas d'en Toni es troba fins al moment configurada en Mas Sabart-Mas d'en Toni, Mas Claret i el mas de la darrereria del segle xx i començament del segle XXI.

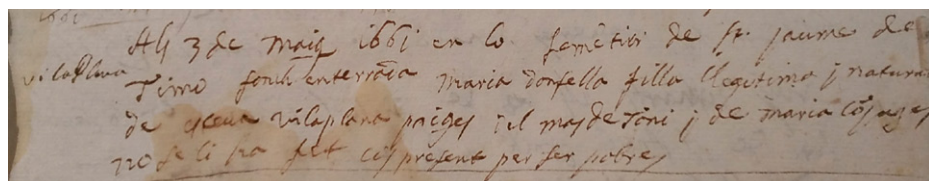
Mas Sabart-Mas d'en Toni

El Mas d'en Toni té molta història al darrere i un encant especial que encara conserva. En aquesta recerca s'ha pogut arribar a saber de la seva existència des del 1656, que tot i no ser la data en què es va fundar el mas o, si més no, en què es va construir, sí que és la més antiga que s'ha pogut constatar fins al moment, a més de conèixer que aleshores era anomenat Mas Sabart. Així es demostra en els documents, explicats a continuació, de l'Arxiu Comarcal de la Segarra i del Casal Parroquial de Cervera. Concretament, en els llibres d'òbits, testaments, baptismes, esposoris, consentiments, confirmacions i comunions, on també podem observar les diverses famílies que hi habitaven per masoveria.

Tot i que no s'hagi arribat als inicis, aquí es demostra que el Mas d'en Toni gaudeix d'una trajectòria molt més ampla de la que s'havia concebut fins ara i que ha passat per diversos moments que han estat qualificats d'esplendor i altres de crueltat. Popularment sempre s'ha explicat que el nom, Mas d'en Toni, prové del seu fundador, un home que es deia Toni i que va construir-lo perquè la seva filla estava malalta. Però anteriorment consta com a Mas Sabart, anomenat també Mas d'en Toni. Així doncs, no s'ha pogut arribar a saber si aquesta llegenda popular és certa. No obstant això, Mas d'en Toni i Mas Sabart no són els únics noms que ha tingut, ja que posteriorment, en el període històric contemporani, en rebrà dos més.

Començant amb els documents cercats, el primer —en termes d'antiguitat— que s'ha pogut trobar amb constància del Mas d'en Toni és de l'any 1651, al Llibre d'Òbits del 1641 al 1785. Hi apareix l'enterrament de la donzella Maria Vilaplana a Sant Jaume de Timor, i la relació que hi té és que al document consta que el seu pare era pagès del mas. A més, com a dada que ens aporta l'escrit de la situació d'aquesta família, consta que no se li va realitzar enterrament de cos present perquè eren pobres¹ (fig. 2). L'any següent, el 1662, més concretament el 4 d'abril, Magdalena Vilaplana va redactar el testament, en què s'explica que és la muller de Gibert Vilaplana, pagès del Mas

Figura 2
Detall de la referència a l'òbit de la donzella Maria Vilaplana. Any: 1641.
Font: *Llibre d'òbits* (1641-1785). Cervera: Arxiu Comarcal de la Segarra (ACSG). Parròquia i sufragània de Sant Antolí, codi 30, caps 5.



¹ Llibre d'Òbits (1641-1785). Cervera: Arxiu Comarcal de la Segarra (ACSG). Parròquia i sufragània de Sant Antolí, codi 30, caps 5.

d'en Toni.² Per tant, ja es pot ubicar en primera instància la família Vilaplana, i malgrat que no s'ha establert la relació concreta entre les persones que apareixen als dos documents, tots ells comparteixen cognom i són la família que exercia de pagesa al mas.

Per una altra part, amb aquest estudi s'ha pogut descobrir un nom que no es coneixia fins al moment, Mas Sabart, que es pot observar en el document de la sepultura de Gili Vilaplana de l'any 1682 del Llibre d'Òbits ja esmentat.³ Tanmateix, la referència a Mas Sabart es troba també en dues ocasions anteriors: la primera, l'any 1656 amb la defunció de Magí Raich albat⁴ (fig. 3), i la segona, l'any 1662, quan mor el seu germà albat.⁵ D'aquesta forma, continua apareixent la família Vilaplana i s'introdueix la família Raich, de la qual es desco-neix la relació concreta o funció que desenvolupaven al mas, però als documents es veu reflectit que els seus pares eren del Mas Sabart.

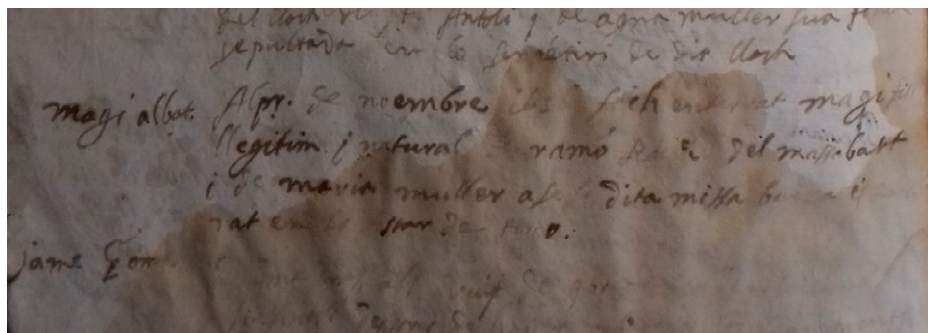


Figura 3
Detall de la referència a l'òbit de Magí Raich albat. Any: 1656.
Font: *Llibre d'òbits* (1641-1785). Cervera: ACSG. Parròquia i sufragània de Sant Antolí, codi 30, capsa 5.

Així mateix, seguint amb el cognom Vilaplana, l'any 1686 al Llibre de Testaments del 1609 al 1696 de la parròquia de Sant Antolí, trobem un acte de de-bitori (contracte de préstec de diners) per part de Josep Sala, Pau Clos, Jacinto Abadal i Ramon Asbert, que realitzen aquest préstec a Isidro Vilaplana fadrí, pagès del Mas d'en Toni.⁶

El 1790 apareix una nova família com a pagesos del Mas d'en Toni, els Segura, al Llibre de Baptismes de l'església de Sant Antolí sufragània de Sant Jaume de Timor dels anys 1784 al 1851. En aquesta data bategen Josepa Teresa Maria Segura, filla natural i legítima de Jaume Segura i Magdalena Segura Pont. Els seus padrins de bateig varen ser Jaume Sant Romà de Cervera i Josepa Segura, muller de Jaume Segura, pagès del Mas d'en Toni⁷ (fig. 4). La família Segura la trobem mencionada al Mas d'en Toni fins al 1807, amb la mort de l'albat Magí Jaume Miquel Segura Pont, de dos dies, germà de Josepa Teresa Maria Segura.⁸

Posteriorment, l'any 1808 trobem una nova família, els Aldomar, com a masovers de la casa. També s'esmenta la primera persona que s'ha pogut constatar com a propietària, un home de cognom Vallès que apareix com a amo de la casa del Mas d'en Toni. En el

2 Llibre de Testaments (1609-1696). Cervera: ACSG. Parròquia i sufragània de Sant Antolí, codi 54, capsa 8.

3 Llibre d'Òbits (1641-1785). Cervera: ACSG. Parròquia i sufragània de Sant Antolí, codi 30, capsa 5.

4 Llibre d'Òbits (1641-1785). Cervera: ACSG. Parròquia i sufragània de Sant Antolí, codi 30, capsa 5.

5 Llibre d'Òbits (1641-1785). Cervera: ACSG. Parròquia i sufragània de Sant Antolí, codi 30, capsa 5.

6 Llibre de Testaments (1609-1696). Cervera: ACSG. Parròquia i sufragània de Sant Antolí, codi 54, capsa 8.

7 Llibre de Baptismes (1784-1851). Cervera: ACSG. Parròquia de Sant Antolí i sufragània de Sant Jaume de Timor, codi 23, capsa 4, n. 58, foli 15.

8 Llibre d'Òbits (1784-1873). Cervera: ACSG. Parròquia de Sant Antolí i sufragània de Sant Jaume de Timor, codi 32, capsa 5.

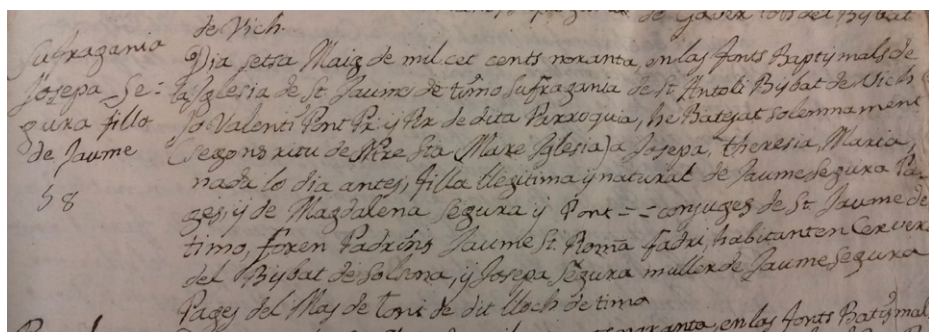


Figura 4

Detall de la referència al bateig de la Josepa Teresa Maria Segura. Any: 1790. Font: *Llibre de baptismes* (1784-1851). Cervera: ACSG. Parròquia de Sant Antolí i sufragània de Sant Jaume de Timó, codi 23, capsa 4, n.58, foli 15.

document del Llibre de Baptismes de la parròquia església de Sant Antolí i sufragània de Sant Jaume de Timor, que comença l'any 1784, figura el bateig d'Anton Francisco Miquel Aldomar, que mor al cap de nou dies.⁹ El seu pare era pagès i masover de la casa de Vallès del Mas d'en Toni. Aquesta consta al mas fins a l'any 1812, quan mor en Tomàs Aldomar, pare d'Anton Aldomar.¹⁰

El 27 d'agost del 1813, en el llibre eclesiàstic esmentat anteriorment, apareix el bateig de Maria Raimunda Teresa Vilarumí, filla de Francesc Vilarumí, pagès, habitant com a masover al Mas d'en Toni; per tant, sorgeix una nova família masovera: els Vilarumí.¹¹

A continuació se'ns presenta la família Penes, l'any 1816, en un document en què figura el bateig del seu fill Isidro Bartomeu Jaume el 21 de maig.¹² Aquesta família consta com a part del mas fins a la mort d'un albat de tres dies que havia nascut l'any 1819.¹³

En el període comprès entre el 1819 i el 1829 no ha sigut possible trobar cap document on s'especifiqui un masover o propietari del Mas d'en Toni. El buit de documentació arriba a la fi el 1829, any en què el Llibre d'Òbits del 1784 al 1873 referencia la sepultura de Josep Cos, pagès, que figura com a habitant del Mas d'en Toni.¹⁴ Tres anys més tard, al Llibre d'Esponsoris i Consentiments de l'església de Sant Antolí i Sant Jaume de Timor, que comença l'any 1786, apareix en Mariano Feixas, habitant al Mas d'en Toni, que dona el consentiment perquè el seu germà es pugui casar amb una donzella de Briançó¹⁵ (fig. 5). D'aquesta forma, ja s'afegeixen dos cognoms més que van formar el trencaclosques de totes les famílies i persones que donaven vida al mas.

Seguint amb els documents on hi ha constància del mas, es pot veure que el 13 d'abril del 1838, en el Llibre d'Òbits esmentat anteriorment, apareix la sepultura de Josep Ferrer,¹⁶ pagès i masover del Mas d'en Toni, de la família Ferrer. També hi consta el bateig de Maria

⁹ Llibre de Baptismes i Confirmacions (1686-1830). Cervera: ACSG. Parròquia de Sant Antolí i sufragània de Sant Jaume de Timor, codi 24, capsa 4, n. 290.

¹⁰ Llibre d'Òbits (1784-1873) Cervera: ACSG. Parròquia de Sant Antolí i sufragània de Sant Jaume de Timor, codi 32, capsa 5.

¹¹ Llibre de Baptismes (1784-1851). Cervera: ACSG. Parròquia de Sant Antolí, codi 24, capsa 4, foli 71.

¹² Llibre de Baptismes (1784-1851). Cervera: ACSG. Parròquia de Sant Antolí, codi 24, capsa 4, foli 81.

¹³ Llibre d'Òbits (1784-1873). Cervera: ACSG. Parròquia de Sant Antolí i sufragània de Sant Jaume de Timor, codi 32, capsa 5.

¹⁴ Llibre d'Òbits (1784-1873). Cervera: ACSG. Parròquia de Sant Antolí i sufragània de Sant Jaume de Timor, codi 32, capsa 5.

¹⁵ Llibre d'Esponsoris i Consentiments (1786-1857). Cervera: ACSG. Església de Sant Antolí i Sant Jaume de Timor, codi 29, capsa 5, n. 7.

¹⁶ Llibre d'Òbits (1784-1873). Cervera: ACSG. Parròquia de Sant Antolí i sufragània de Sant Jaume de Timor codi 32, capsa 5.

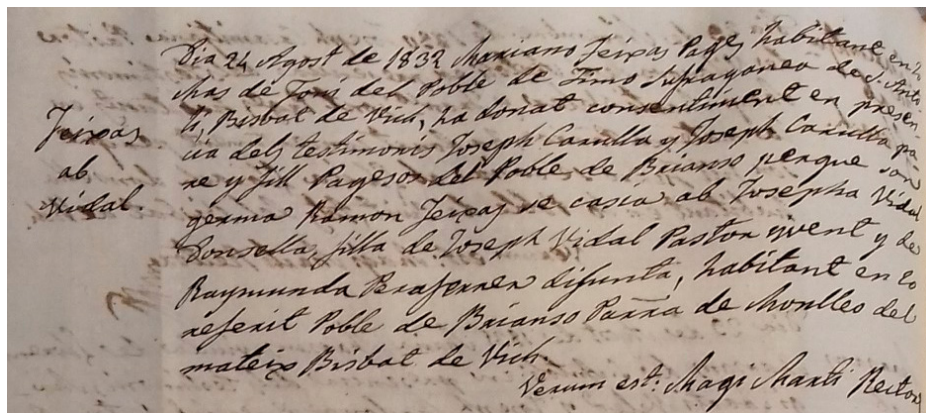


Figura 5
 Detall de la referència del consentiment de Mariano Feixas. Any: 1829.
 Font: *Llibre d'esposoris i consentiments* (1786-1857). Cervera: ACSG. Església de Sant Antolí i Sant Jaume de Timó, codi 29, capsa 5, n.7.

Teresa Francisca l'any 1841, filla de Francisco Ferrer, pagès, i Maria Penés, que vivien al Mas d'en Toni.¹⁷ Posteriorment, l'any 1854, al Llibre de Baptismes de la mateixa parròquia consta el bateig de Filomena Vilanova, els pares de la qual habitaven al Mas d'en Toni.¹⁸ Per tant, al voltant de deu anys més tard, hi ha un canvi en la família d'habitants o bé, en funció de l'explotació que hi hagués en el moment, es podria arribar a estipular que hi conviven.

Una altra família que s'ha descobert que va viure al Mas d'en Toni, el 1859, són els Serra Gañet. En el Llibre de la parròquia de Sant Antolí de Baptismes, Defuncions i Matrimonis que va des del 1857 fins al 1879, consta el bateig de Francisco José Jaime, els pares del qual vivien al mas.¹⁹ Així mateix, com a famílies aïllades de les quals no s'ha pogut constatar la continuïtat o bé traçar el recorregut cronològic que van tenir al mas, però de qui es pot trobar que hi van tenir fills, figuren les següents: primerament en el llibre de la parròquia de Sant Antolí de Baptismes, Defuncions i Matrimonis, l'any 1863, el bateig d'una nena, Maria de l'Esperança Teresa i Filomena Pujol, nascuda a la casa.²⁰ Posteriorment, l'any 1873 hi torna a aparèixer el bateig d'una nena, Rosa Teresa Filomena Sató,²¹ i el d'un nen, Jaume Ramon Antonio Miret,²² també nascuts al mas.

Finalment, com a famílies que van ser-ne les últimes propietàries abans de la seva venda a la Congregació de Pares Claretians es va trobar, per una part, un testimoni oral a Cervera, la senyora Palmira Solé Pipó, que va exposar que un oncle del seu marit, el senyor Diego Miró, propietari del Mas d'en Toni, va afillar la seva sogra i va fer una donació als pares claretians que incloïa la finca on hi havia el mas. Tanmateix, no s'ha trobat cap document que acrediti aquesta versió del tancament de la primera etapa del mas. Només s'ha pogut establir una possible relació, que s'exposarà més endavant, entre aquests fets i el que apareix al document del Registre de la Propietat de Cervera, en què consta la finca 792, corresponent a la del Mas d'en Toni, on figuren com a propietaris la família Rovira Farré. Aquesta família apareix ja l'any 1858, quan va heretar la finca del senyor José Vallès Sans,²³ que consta el 1808 com a propietari amb la família Aldomar com a masovers. De la família

17 Llibre de Baptismes (1784-1851). Cervera: ACSG. Parròquia de Sant Antolí, codi 24, capsa 4, foli 123.

18 Llibre de Baptismes (1784-1851). Cervera: ACSG. Parròquia de Sant Antolí, codi 24, capsa 4, foli 163.

19 Libro de Bautismos, Defunciones y Matrimonios (1857-1879). Cervera: Casal Parroquial de Cervera. Parròquia de San Antolín, n. 13, foli 11.

20 Libro de Bautismos, Defunciones y Matrimonios (1857-1879). Cervera: Casal Parroquial de Cervera. Parròquia de San Antolín, n. 34, foli 50.

21 Libro de Bautismos, Defunciones y Matrimonios (1857-1879). Cervera: Casal Parroquial de Cervera. Parròquia de San Antolín, n. 118, foli 134.

22 Libro de Bautismos, Defunciones y Matrimonios (1857-1879). Cervera: Casal Parroquial de Cervera. Parròquia de San Antolín, n. 119, foli 135.

23 Registre de la Propietat de Cervera, finca 792, any 1858, llibre 9, volum 391, foli 204.

Rovira, en Joaquín figura com a propietari fins a la seva mort, quan va quedar com a hereu el seu fill Francisco Rovira Farré i com a usufructuària la seva esposa, Josefa Farré Cases. Posteriorment, l'any 1880, va morir en Francisco i, per tant, va quedar com a hereva universal la seva filla, Josefa Rovira Jorgés.²⁴ Després de la seva defunció, va deixar la finca en herència a les seves cosines Dolores i Josefa Botines Rovira, que al seu torn l'any 1920 la van vendre a la Congregació de Missioners de l'Immaculat Cor de Maria.²⁵

Ara bé, com s'ha esmentat, l'única relació que s'ha pogut establir entre el relat d'història oral exposat anteriorment i el que els documents del Registre de la Propietat proporcionen és que sobre l'any 1880 els senyors Ramon Miró Orobitg, Pere Botines Palou i Joan G. Morera Martínez tenien un negoci de vins a Cervera. Partint dels documents del registre i el testimoni oral, s'ha elaborat la següent hipòtesi: el senyor Pere Botines era possiblement el pare de les senyores Dolores i Josefa Botines, esmentades anteriorment al registre. Segons la senyora Palmira, el negoci dels tres socis no va anar bé i tots els béns i propietats dels senyors Botines i Morera van passar a ser del senyor Miró. Per tant, podria ser doncs que el senyor Miró acabés esdevenint el propietari del Mas d'en Toni quan va adquirir les propietats del senyor Pere Botines, heretat de la família de la seva dona, la senyora Concepció Rovira Farré.

Mas Claret

L'any 1920, el Mas d'en Toni comença un nou període dins la seva història. Degut a un fet en concret, el mas passarà a ser conegut per la gran majoria de veïns de l'indret: l'arribada dels pares claretians de la Congregació de Missioners de l'Immaculat Cor de Maria, fundada per Antoni M. Claret i Clarà. Segons es comenta popularment, a partir d'aquell moment va rebre el nom de Mas Claret, denominació amb què encara se'l coneix avui dia. Tal com s'ha especificat a la introducció, aquest apartat es va elaborar essencialment a partir de testimonis d'història oral i alguns materials bibliogràfics de què es disposa sobre aquest tema i recursos web.



Figura 6
Fotografia del mas poc
després de la seva compra.
Any: 1922.
Font: Fons fotogràfic de Mas Claret,
ACV.

Per tant, per començar a explicar el motiu de l'adquisició d'aquesta finca, cal remuntar-se a l'any 1888, quan la congregació va inaugurar el Col·legi de Missioners de l'Immaculat Cor de Maria a Cervera, ubicat a l'edifici de la Universitat, on formaven nous i joves missioners i on s'impartia ensenyament secundari i primari. Com que la congregació establerta a la Universitat de Cervera era molt nombrosa, van haver de buscar una finca per poder ajudar amb el proveïment d'aliments per a tots els estudiants i pares claretians que hi vivien. Aquesta finca va ser el Mas d'en Toni (fig. 6), on disposaven d'una gran explotació agropecuària amb una masia, hort, camps i boscos. A més, suposava una via de descans per als integrants del col·legi, ja que podien anar a reposar en un lloc aïllat i a només set quilòmetres de Cervera. Això els facilitava poder anar i tornar en un dia, juntament amb la tranquil·litat que proporcionava als malalts, destinats allà per millorar la seva salut (Pujadas, 1989: 109-11). Tot i això, la

²⁴ Registre de la Propietat de Cervera, finca 792, any 1883, llibre 15, volum 705, foli 140.

²⁵ Registre de la Propietat de Cervera, finca 792, any 1920, llibre 15, volum 705, foli 141.

congregació va haver d'adaptar la finca a certes necessitats que no veien cobertes en el moment de la compra, com ara obtenir punts d'aigua per tal d'assegurar-se l'abastiment d'aquest recurs natural a l'edifici d'hàbitat, dins d'un dipòsit natural de roca viva. Aquest dipòsit actualment es troba al que s'anomena el Cobert de la Mina. Més tard, van habilitar una estança com a capella per disposar d'un espai sagrat a dins del mas, que posteriorment amb la construcció del segon edifici passaria a ubicar-se en aquest nou immoble.

Així doncs, es va posar en funcionament la vaqueria, els diversos corrals, els conillers i la quadra, a més d'habilitar cinquanta ruscs per a abelles i dos camps amb la funció d'horta davant la casa amb uns tres-cents arbres fruiters que abastien la comunitat d'hortalisses i fruites. Els camps van augmentar el terreny de producció amb la plantació de quasi 400 ametllers i 15.000 ceps (Pujadas, 1989: 109-11). De fet, a Cervera no només portaven els productes de l'horta, sinó que també hi feien arribar ous, conills i el producte més apreciat, la llet, que duien fresca cada matí per als esmorzars de la nombrosa comunitat.

Tal com s'especifica a la pàgina web que van dedicar als 109 màrtirs claretians beatificats el 2017, més concretament a l'apartat del Mas Claret, el pare claretia Antonio Soterias, superior provincial, va implantar una sèrie de normes i regles per als membres de la congregació que hi vivien. Els treballadors i els membres que estaven sans havien d'aixecar-se a dos quarts de quatre del matí per anar a resar i a les cinc del matí podien anar a treballar. Els malalts s'havien de llevar a dos quarts de sis. Posteriorment, es van modificar aquestes normes de tal manera que hi havia dies laborals, dies festius i el moment d'aixecar-se va passar a ser una hora més tard.

L'any 1925 la comunitat va començar a construir una petita capella a dalt d'un turó proper al mas. Més tard, es va ampliar i dedicar a la Verge de la Providència (fig. 7 i 8). Actualment, és coneguda com l'ermita de la Providència i el camí d'accés fins al capdamunt és difícil a causa del desnivell i l'estat en què es troba la pujada. Cada dijous els postulants i els

estudiants que residien a Cervera anaven caminant cap al Mas Claret durant unes hores a la tarda, per tal de desconectar de la rutina de la setmana (Bonjoch, 2004: 21-22). Una altra època de l'any en què el mas rebia la visita dels estudiants de la Universitat de Cervera era durant les vacances d'estiu, ja que n'hi havia que no

Figura 7
Vista del Mas Claret amb l'ermita de la Providència a dalt del turó. Any: 1928.
Font: Fons fotogràfic de Mas Claret, ACV.



Figura 8
Vista frontal de l'ermita de la Providència. Any: 2017.
Font: imatge pròpia.



anaven a casa. Durant aquest període gaudien en gran part de la bassa del mas, a uns pocs metres de l'edifici (Pujadas, 1989: 109-111). En l'àmbit de la reforma i la construcció de l'immoble, van fer una ampliació del ja existent construint-hi un edifici adossat de les mateixes dimensions, tot i que exteriorment difereixen en arquitectura (Bonjoch, 2004: 21-22).

La proclamació de la Segona República Espanyola l'any 1931, amb una nova constitució i l'establiment de la laïcitat a l'Estat, va comportar que per a alguns sectors de la població es desenvolupés un cert rebuig o poc sentiment de simpatia envers l'Església i els seus integrants. Aquest fet es va agreujar en el moment en què va iniciar-se la Guerra Civil Espanyola, que va implicar que els estudiants que residien a la Universitat de Cervera haguessin de desplaçar-se a altres col·legis o indrets de l'estat.

A partir d'aquest moment, els comitès revolucionaris que hi havia a Cervera —la CNT o FAI i la UGT— van desenvolupar un fort rebuig contra la comunitat claretiana establerta a la Universitat, fins que van aconseguir que desallotgessin l'edifici a finals del mes de juliol del 1936 (Vilar, 1986: 82-83). Després de passar per més d'un escorcoll i d'haver-los pres tot el que poguessin dur a sobre de rellevància (Pujadas, 1989: 127-131), van marxar amb tres autocars que els van proporcionar els revolucionaris cap a Solsona, on s'havien de refugiar al Col·legi Claretià, excepte els malalts, que van ser traslladats a l'hospital de Cervera, i un petit grup que es va dirigir cap al Mas Claret. Els postulants van ser duts amb les seves famílies juntament amb alguns integrants més de la congregació, i els estudiants estrangers, als respectius consolats. Un altre cas diferent va ser el del pare superior Jaume Girón, el metge pare Buxó i l'ecònom pare Sitges, que es van quedar a l'hospital amb els malalts (Vilar, 1986: 82-83).

Paral·lelament, el dia 21 de juliol va arribar al Mas Claret el germà Roviró amb la notícia del desallotjament de la Universitat. Llavors van decidir amagar tots els objectes de culte més apreciats i deixar únicament l'indispensable per poder celebrar missa. En aquells moments, el càrrec d'abat del Mas d'en Toni l'ocupava el pare Jové, que juntament amb el germà Roviró no van passar aquella nit a dins la casa, sinó que van anar al bosc de la Providència amb una manta. Altres integrants del mas van dirigir-se a Vergós a buscar pa perquè no podien arribar amb el carro fins a Cervera. L'endemà tot va transcórrer amb normalitat, únicament alguns criats van marxar cap a casa seva quan van veure com començava a anar la situació (Pujadas, 1989: 127-131).

Entre els dies 23 i 24 van anar arribant progressivament els diversos grups d'estudiants i pares que havien sortit de Sant Ramon. No tots van dormir a la casa, tenint en compte que les columnes de milicians que anaven cap a Aragó eren a Vergós i havien cremat les esglésies d'aquell poblet i de Cervera. Així doncs, els integrants que ja vivien al mas es van vestir de seglars, com ja ho havien fet tots els que havien anat arribant aquells dies, atès que ells encara vestien de sotana, i van anar a dormir al bosc amb mantes. A més, van haver de cedir els animals de què disposaven a la finca pels masos del voltant i, a la matinada següent, un dels comitès de Cervera va procedir a requisar la finca, inventariar tots els béns que hi havia i imposar un seguit de membres de la comunitat que hi treballaven com a encarregats del manteniment.²⁶

²⁶ Arxiu Claret de Vic (ACV), Fons: Cervera, procés (màrtirs, testimonis), *Relato del martirio de 20 religiosos misioneros del Inmaculado Corazón de María en el Mas Toni (Mas Claret) - Cervera*, 1994, caps 1 10/2.22-26, folis 9-68.

Gràcies al relat ja citat i una entrevista realitzada al germà Bagarí²⁷ —únic supervivent de la comunitat del mas després de Guerra Civil Espanyola—, es disposa el testimoni de tots els dies d'ençà que es va requisar el mas fins que en van marxar els integrants del comitè. A partir d'aquests dos documents s'ha pogut relatar el període comprès entre l'expulsió de la congregació de l'edifici de la Universitat fins quan el germà Bagarí va tornar al mas després de la guerra, passant pel dia 19 d'octubre del 1936, data que va marcar un punt d'inflexió.

A partir de l'instant en què es va requisar el mas, el Comitè Revolucionari de Cervera hi anava cada dia, tant al matí com a la tarda, a recollir més de cent litres de llet, ous, gallines, conills, etc. Les jornades següents tot va transcórrer amb normalitat, excepte les visites diàries del comitè. Al cap de tres dies, van rebre l'ordre de cremar totes aquelles imatges i objectes religiosos o que hi tinguessin relació. Per evitar-ho, alguns integrants de la comunitat van disposar certs objectes, com custòdies, copons o calzes amagats en diversos camps del voltant. Per una altra part, durant els dies següents van anar rebent diverses ordres que van derivar en la total prohibició de pràctiques relacionades amb la religió, com podia ser resar o realitzar misses. Amb el transcurs dels dies, tot el que s'ha esmentat fins al moment es va convertir en la normalitat del dia a dia dels integrants de la comunitat del mas. Més endavant, des del comitè van iniciar una pràctica que consistia a portar en les visites al mas tot un seguit de dones que s'acostaven als diversos estudiants i germans joves per tal d'insinuar-se.

Una frase que li va quedar marcada al germà Bagarí, que segons explica repetien constantment les persones del comitè i que posteriorment va tenir un resultat, era «aquí hay mucha gente». Entre els dies 28 i 30, diversos integrants del mas es van plantejar celebrar missa discretament per por que els revolucionaris els enxampessin. A partir d'aquell moment, els que estaven disposats a fer-ho la realitzaven en una de les habitacions de la casa però no cada dia, sinó cada dos o tres. Com que en diverses ocasions els del comitè, quan acudien al mas, anaven a caçar abans de menjar, els religiosos van retirar els ornaments i objectes de culte de la cova de l'Abat Joan per evitar que algun animal s'hi amagués i els revolucionaris els trobessin.

Del dia 31 d'agost al 13 de setembre van començar a dir missa al cobert de la mina per evitar fer soroll dins la casa. Després de saber el calvari que havia patit el germà Saperas i la mort, més recent, del germà Roca, la tensió i la sensació de perill van augmentar per a la comunitat del mas, ja que el temor que ells també fossin martiritzats creixia.

A principis d'octubre es va deixar d'informar de la situació política d'Espanya, i en aquest sentit el germà Bagarí recorda que un dia el xofer del comitè el va alertar que si un camió amb gent armada apareixia al mas, ell respongués com a encarregat de la finca i que a partir d'aquell moment rebrien visites per comprovar que tots treballessin, ja que volien que produïssin més. Malgrat que al mas tot seguia amb el que fins al moment s'havia establert com la normalitat de la comunitat, a Cervera el dia 18 es va martiritzar el grup de missioners claretians que eren a l'hospital. D'altra banda, el dia 19 d'octubre del 1936, a la

²⁷ ACV, Fons: Cervera, procés (màrtirs, testimonis). Conversa del pare Borrueu amb el germà Bagarí. Capsa 1 1/2.22-26 (Testimonis 10-G Bagarí 2.226), folis 1-17.

tarda, un grup de milicians compost pel xofer habitual, un fotògraf anomenat Juan Padrós, un reconegut assassí, Enrique Ruano i diversos milicians més van fer col·locar els membres del mas amb la premissa que els volien fer una fotografia, a excepció del germà Bagarí i dos nois més que eren treballadors del mas, a qui van intentar allunyar. No obstant això, al final, per una avaria del cotxe els van tancar en una de les naus. Van portar la resta de la comunitat a l'era de la finca i a uns metres d'ells van disposar una metralladora. Els van fer agenollar i van començar a disparar fins que, segons s'explica, la metralladora es va encallar i van procedir a assolir el seu objectiu amb fusells. Finalment, un cop tots els membres de la comunitat van ser morts, van col·locar palla a sobre de les dinou persones i hi van calar foc.

A partir d'aquest dia, al mas hi van quedar el germà Bagarí i els dos treballadors, juntament amb noves incorporacions del comitè; l'encarregat Miquel Serra amb la seva dona i el seu fill de set anys, i els treballadors Aleix, Joan i Martí. Des del 19 d'octubre del 1936 fins al 2 de gener del 1937, el germà Bagarí va continuar al mas amb els treballadors del comitè. En algunes ocasions havia pensat d'escapar-se, però tenia por, ja que als boscos hi havia revolucionaris que es dedicaven a «caçar» els religiosos. Després del 2 de gener van fer una col·lectivitat de vaquers a Cervera i el van acollir a casa d'un d'ells. Al cap d'uns dies, va marxar a casa seva, a Sant Martí Sescorts, per seguretat, i posteriorment va anar a Alagón fins a principis del 1939.

Durant aquest temps, no està gaire clar què va passar exactament al mas, però tot indica que en va seguir fent ús el comitè. A més, en aquest període se li va canviar el nom per Granja Dolores Ibárruri. Per tant, va ser de propietat revolucionària fins al gener del 1939, quan el pare Pujol va tornar a fer-se'n càrrec, en el moment en què els nacionals van entrar en terres segarrenques i els comitès van abandonar el mas. Així mateix, en aquest moment es va demanar al germà Bagarí que tornés a Catalunya i, tot i que d'entrada la seva resposta no va ser favorable, finalment va tornar per ajudar a arreglar el mas i posar en funcionament un nou edifici a Cervera per a la comunitat, ja que el de la Universitat havia estat en gran part deteriorat per la Guerra Civil Espanyola i era un focus d'infecció a causa de la seva funció com a hospital i presó. Més tard, van realitzar la compra del nou edifici, al qual es van instal·lar, i va passar a anomenar-se Col·legi Menor Pare Girón (Pujadas, 1989: 146-155).

A partir d'aquell moment, el germà Bagarí va tornar a ser l'ànima del mas: n'era l'encarregat i el millor coneixedor de cada racó i de la seva història. El dia 12 de març del 1939, el pare Narcís Franch, el pare Pujol i el germà Bagarí, juntament amb altres claretians i seglars, van realitzar l'exhumació dels màrtirs. Tots els cadàvers van ser duts a l'edifici del mas, a l'habitació de la bàscula i de les patates, on es van dipositar fins que més tard els van dur al col·legi de Cervera per a la capella ardent i el posterior enterrament al cementiri (Pujadas, 1989: 146-155).

Un monument en homenatge als màrtirs, a part del mausoleu que hi ha al cementiri de Cervera, es va realitzar a Mas Claret l'any 1942, en concret el dia 19 d'octubre, en què es va col·locar una creu de fusta. A més, el 6 de juny del 1943 es va inaugurar una gran creu amb una làpida on hi ha gravats els noms dels màrtirs del mas, a excepció del donat Rosendo Poquet, que també va ser assassinat amb ells (Pujadas, 1989: 146-155).

Figura 9
Comunitat de Cervera, Mas Claret (d'esquerra a dreta: P. Elias Mateu, P. Joan Sidera, P. Matías García, P. Lluís Vericat, P. Isidre Martínez, P. Premafeta, G. Francesc Bagarí, P. Ciurana, G. Marcellí Gagarí, Alfons Plaja). Any: 1975.
Font: Fons fotogràfic de Mas Claret, ACV.



Figura 10
El Mas Claret al voltant dels anys seixanta.
Font: Fons fotogràfic de Mas Claret, ACV.

L'any 1950 va arribar al mas un nou integrant de la comunitat, el germà Matías García Gil, actualment pare claretí al Brasil. Fins aleshores eren el germà Francesc Bagarí, el germà Marcellí Bagarí (nebot de l'anterior), el germà Valero Rubiella, el germà Isidro Martínez i un criat que es deia José Fernández (fig. 9 i 10). També tenien treballadors assalariats però que no vivien al mas amb la comunitat, com és el cas dels dos testimonis Felip Torné i Josep Farré, ambdós dels Hostalets. O bé persones que vivien amb ells i havien donat tots els seus béns, com Ramon Gassó, que va entrar a treballar al mas sobre l'any seixanta i s'hi va estar durant trenta anys. El 1961, concretament el dia 15 d'octubre, es va commemorar el vint-i-cinquè aniversari del martiri de 69 claretians a Cervera, i al mas es va fer

la descoberta d'una placa commemorativa pel germà Bagarí, on hi havia la inscripció: «Haec domus Dei est et porta coeli» (*aquesta és la casa de Déu i la porta del cel*). Després diverses personalitats van fer parlaments i finalment es va realitzar un viacrucis amb un gran nombre d'assistents (Pujadas, 1989: 146-155).

El dia 4 de gener del 1983 va morir el germà Francesc Bagarí, que havia esdevingut una de les principals persones que donaven vida i procuraven el manteniment del mas. A partir del 1984 i durant tres anys més es té constància per fonts orals que s'hi van celebrar colònies de grups d'infants que venien dels col·legis claretians de Barcelona. Entre finals del 1989 i mitjans del 1990, la Congregació de Missioners Claretians Fills de l'Immaculat Cor de Maria va vendre la finca del Mas Claret, que segons s'explica popularment va ser perquè no estaven travessant un bon període econòmic. Aquesta venda la va efectuar el reverend pare Lluís Vila Codinachs en qualitat de mandatari verbal del reverend pare Josep Sureda a la societat limitada de la Companyia de l'Oncle d'Amèrica, representada pel senyor Josep Raich Brufau, a excepció de l'espai martirial, que el van conservar com a propietat dels claretians.²⁸

Darrerria del segle xx i inicis del segle XXI

L'última etapa de la història del Mas d'en Toni és la que va de l'any 1990 al 2018 (fig. 11), quan va finalitzar aquest estudi. Es tracta del període en què el mas ha patit el deteriorament més gran en un nombre d'anys molt reduït en comparació amb la resta d'etapes, a excepció d'alguns llogaters que n'han tingut cura i l'han mantingut. Com succeïa en part del subapartat anterior, aquest s'ha elaborat únicament a partir de testimonis orals, ja que és l'única font de la qual es disposa en aquest moment.

²⁸ Registre de la Propietat de Cervera, finca 1504, any 1989, llibre 32, volum 1883, folis 63-64.

Figura 11
Vista lateral del mas.
Any: 2017.
Font: imatge pròpia.



Des de la venda dels pares claretians fins a l'any 2018 es té constància d'un mínim de cinc llogaters que van intentar dur a terme diversos projectes per tornar a donar vida al mas, entre els quals es troben els següents: una hípica, restaurants o fins i tot un centre de concentracions o cria d'emús. Malgrat el pas del temps, la tradició d'anar al Mas d'en Toni a fer excursions des dels pobles veïns ha continuat vigent. Un exemple és el d'anar-hi a menjar la mona el Dilluns de Pasqua; un altre, anar-hi a berenar o a desconnectar amb la tranquil·litat que s'hi pot cercar o les sortides que feia un cap de setmana cada mes d'agost el senyor Josep Prat dels Hostalets amb els infants del poble.

Durant el temps que no hi havia cap llogater, el mas quedava desèrtic i això comportava que en diverses ocasions s'hi celebressin festes d'estil *rave* i en algunes ocasions hi habitessin okupes. Un altre factor que n'ha afavorit el deteriorament, quan no hi ha hagut llogaters, han estat els robatoris tant de l'estructura del mas pròpiament dita com de les decoracions del voltant. Sobre l'any 2010 es va trobar a faltar la imatge de Sant Antoni Maria Claret que hi havia situada a la fornícula de l'entrada. Un any més tard, es va produir un robatori del cablejat de coure i de les baranes ornamentals que hi havia a les finestres de l'edifici. Tot i això, els robatoris no han estat els únics contribuïdors al desgast del mas sinó que els diversos actes de vandalisme que s'hi han dut a terme també han contribuït al deteriorament del seu estat actual.

A finals del segle xx es va haver de tancar la Comunitat Claretiana de la població de Cervera quan pocs anys abans, el 1987, havien celebrat el centenari d'arribada a la ciutat. Fins avui en dia, el Mas d'en Toni, Mas Sabart o Mas Claret segueix sent un indret enmig del paisatge segarrenc de camps de conreu on es pot trobar el vestigi del mas i les feines de pagès, juntament amb un espai dedicat als seus màrtirs.

CONCLUSIONS

L'objectiu d'aquest article ha estat realitzar un recorregut històric de la història del Mas d'en Toni, també conegut com a Mas Claret, i s'ha articulats a partir de tres grans períodes o fases: el primer s'ha basat en la recerca documental, sobretot a l'Arxiu Comarcal de la Segarra. Gràcies a aquests documents i als del Registre de la Propietat de Cervera, s'ha pogut establir que el mas no va ser fundat per la Congregació Claretiana, com popularment es creia i, tot i no haver pogut assolir l'objectiu de descobrir la data o període en què es va construir, s'ha arribat a saber que l'any 1656 ja existia i disposava de famílies masoveres.

Per una altra banda, aquesta recerca ha permès conèixer més d'un nom dels que ha tingut el mas al llarg de la història i, possiblement, veient els canvis que s'hi han produït i que l'any més antic a què s'ha pogut arribar no és l'inici, podria ser que encara n'hagués tingut algun més. Així doncs, la constància del nom Mas Sabart ha estat una contribució que fins al moment es desconeixia i que resta a l'espera d'un nou estudi que aporti la significació d'aquest nom. A la vegada, encara hi ha una quarta denominació que ha marcat cada instant històric del mas, tant el context del moment com la configuració de les persones que hi residien. El gran exemple és el període en què va passar a anomenar-se Granja Dolores Ibárruri durant l'última etapa de la Guerra Civil Espanyola.

Així mateix, un altre punt que cal destacar d'aquesta recerca és la formulació de la possible hipòtesi al voltant de la relació que hi podria haver entre el relat exposat per un testimoni oral i els documents que hi ha al Registre de la Propietat de Cervera sobre la venda del mas a la Congregació Claretiana l'any 1920, ja que es podria arribar a plantejar la relació entre el senyor Orobitg i la família Rovira.

Finalment, val a esmentar que han sorgit diverses línies que han quedat pendents i es poden plantejar com a futures recerques, que són: buscar la primera notícia que es pugui descobrir del Mas d'en Toni, establir el tipus de vida i conèixer més en profunditat les diverses famílies tant de propietaris com de masovers que va haver-hi; esclarir si hi va haver alguna relació entre les dues famílies que es van implicar en la venda del mas cap als claretians; conèixer més en profunditat què va passar al mas durant la Guerra Civil Espanyola, després que el germà Francesc Bagarí se n'anés, ja que és una etapa de la qual no s'ha pogut trobar documentació ni testimonis; i, finalment, acabar de configurar l'última fase del mas amb recerca documental i més testimonis que puguin completar tota la seva trajectòria històrica.

BIBLIOGRAFIA

- BADIA TORRAS, L. (1988). *Martirologi solsoní: 1936-1939*. Barcelona: Editorial Claret.
- BOLÒS I CAPDEVILA, M. D. DE (2004). «Els valors del paisatge rural». *Estudis d'història agrària*, p. 169-177.
- BOLÒS I MASCLANS, J. (2014). «L'arqueologia del paisatge de la Catalunya Medieval». *Butlletí de la Societat Catalana d'Estudis Històrics*, XXV, p. 101-170.
- BONJOCH TAIXÉ, M. B. (2004). *Ramón Rius Camps, màrtir de la fe*. Sallent: Vicepostulació Claretiana de Catalunya.
- BORBONET I MACIÀ, A. (1996). *La Masia*. Barcelona: Columna.
- CODINACHS I VERDAGUER, P. (2010). *Claretianos màrtirs*. Madrid: Publicaciones Claretianas.
- (2011). *Màrtirs Claretians de Catalunya. 75è aniversari 1936-2011*. Barcelona: Editorial Claret.
- CONGREGACIÓ CLARETIANA (s. a.). *109 cmf. El mas claret*. En línia: <<http://www.109cmf.org/es/biografias/el-mas-claret/>> [consulta: 22.8.2017].
- CONGREGACIÓN CLARETIANA (2017). *Celebración de la eucaristía y beatificación de los siervos de Dios Mateu, Teófilo, Ferran y 106 compañeros, Misioneros Claretianos mártires en 1936-1937*. Barcelona: Editorial Claret.
- GARCÍA, P. (2000). *Crónica Martirial. 271 Misioneros Claretianos Mártires 1936-39*. Madrid: Publicaciones Claretianas.
- GÓMEZ CATÓN, F. (1989). *La iglesia de los Mártires (primera parte). Cataluña, prisionera 1936-1939*. Barcelona: Editorial Mare Nostrum.
- MIRENA ALDAY, J. (2014). *Nicolás Campo Giménez de Bikuña. Un hijo de Agurain-Salvatierra mártir a los 16 años*. Madrid: Publicaciones Claretianas.
- NABOA ARMENGOL, J. (2007). *Martirologio claretianos mártires*. Cervera: Impremta Minerva.
- PUIG, L.; JOVÉ, E. (2011). *Instants eterns. El passat de Ribera d'Ondara a través de les fotografies*. Ribera d'Ondara: Associació Juvenil de la Revista Ondara.
- PUJADAS, T. L. (1989). *Cien años de presencia claretiana en Cervera*. Barcelona: Editorial Claret.
- QUIBUS, J. (1941). *Misioneros mártires. Barbastro*. Barcelona: Gráficas Claret.
- TORRES SOCIATS, J. (2009). *A toc de campana. Com es vivia a la Catalunya rural*. Sant Vicenç de Castellet: El Farcell Edicions.
- TURULL, M. (dir.) (2014). *Història Gràfica de Cervera*. Cervera: Centre Municipal de Cultura de Cervera.
- TURULL, M. (ed.) (2001). *Història gràfica de la Segarra*. Cervera: Centre Municipal de Cultura de Cervera i Consell Comarcal de la Segarra.
- VILAR, M. (1986). *Fidel a la paraula. Ferran Saperas*. Barcelona: Editorial Claret.