

# Patricio Redondo i les noves escoles de Puigverd

## Patricio Redondo and the new schools of Puigverd

### RESUM

L'any 2020 va fer cent anys de l'arribada del mestre i pedagog Patricio Redondo Moreno a Puigverd de Lleida, un dels majors exponents de la tècnica Freinet a Catalunya i a l'estat espanyol. L'objectiu d'aquest estudi pretén posar de manifest noves aportacions històriques i biogràfiques de Patricio Redondo Moreno pel seu pas a Puigverd de Lleida, coincidint amb el centenari de la seva arribada a la població, on va exercir de mestre durant catorze anys i hi va fundar les seves primeres escoles.

### PARAULES CLAU

Puigverd de Lleida, edifici escolar, Patricio Redondo Moreno, Bernardo Giner de los Ríos, Ignacio de Vilallonga i Casañes, tècnica Freinet.

### ABSTRACT

The year 2020 marked the centenary of the arrival of the teacher and pedagogue Patricio Redondo Moreno in Puigverd de Lleida, one of the greatest exponents of the Freinet technique in Catalonia and in Spain. The aim of this study is to highlight new historical and biographical contributions of Patricio Redondo Moreno for his passage to Puigverd de Lleida, coinciding with the centenary of his arrival in the town, where he worked as a teacher for 14 years and he founded his first schools there.

### KEYWORDS

Puigverd de Lleida, school building, Patricio Redondo Moreno, Bernardo Giner de los Ríos, Ignacio de Vilallonga i Casañes, Freinet technique.



**Felip Niubó Gassol**  
Associació L'Afany de  
Puigverd de Lleida  
[felipesku87@hotmail.com](mailto:felipesku87@hotmail.com)

## INTRODUCCIÓ

Al novembre del 1920 va arribar a les nostres contrades el personatge més important i representatiu per Puigverd de Lleida; era un mestre castellà anomenat Patricio Redondo Moreno (Fig. 1) provinent del Cubillo, Guadalajara. Vam tenir la sort que aprovés (després de reiterats intents frustrats) les oposicions de Barcelona i fos destinat com a mestre nacional al nostre municipi, essent un element transformador en l'evolució social i cultural, aportant nous valors i una empremta de cultura i llibertat per les puigverdines i puigverdins de principis del segle passat que perdura fins avui en dia. El Sr. Patricio, juntament amb altres mestres, formen part d'un col·lectiu de professors pioners a Catalunya que van innovar els sistemes d'ensenyament establerts fins al moment, pioners que van fer de les tècniques Freinet l'eix vertebrador de la seva pràctica docent a l'estat espanyol, lluitant activament per la creació d'un nou model pedagògic, la modernització de les escoles rurals i la defensa dels drets dels infants i les seves necessitats i llibertat. (Fig. 1)



Fig. 1. Patricio Redondo Moreno

del mismo color en lugar de corbata y provisto de varias maletas grandes». Com que en aquella època de l'any ja s'havia acabat la collita de les olives, era normal veure nombrosos forasters i viatgers d'olis, comerciants o fabricants per l'estació, i les autoritats que l'esperaven no el van reconèixer.

Un cop el tren va seguir el seu camí cap a l'estació de Lleida, Redondo es va dirigir a ells preguntant-los-hi en castellà la distància de l'estació al poble. La conversa va ser difícil, ja que ni el mestre parlava català ni els allí presents castellà, de fet, al poble només hi havia tres o quatre cases on parlessin castellà: «No se entendían más que con signos y poco más». Finalment, el van poder identificar, van ajudar-lo a carregar les maletes al carro i traslladar-lo al poble, distant a un kilòmetre i escaig. El trajecte no va ser gaire agradable, ja que feia pocs dies que hi havia plogut i el camí estava ple de clots, fang i rodades dels carros que anaven a descarregar a l'estació. Segons els testimonis orals i les memòries escrites dels exalumnes de Redondo, quan va arribar a la Plaça Major, va exclamar: «¡En este pueblo ni Dios habrá llegado!».<sup>2</sup>

Després van acompanyar Patricio fins a la Casa de la Vila, edifici on treballaria i viuria durant gairebé tretze anys. (Fig. 2)



Fig. 2. Fotografia del 1927 de l'estació del ferrocarril Puigvert-Artesa

### L'arribada del mestre

Patricio va arribar en tren a l'estació del ferrocarril Puigvert-Artesa (Fig. 2), un diumenge del novembre del 1920, ocupant la plaça de l'anterior mestre de l'escola de nens, el senyor Antonio Josa Pau, que va estar al càrrec des del 1905 fins el primer dia de desembre del 1920.<sup>1</sup> Lagutzil del poble, Miquel Argilés Torrent, i Baptista Bosch Solsona l'estaven esperant des de feia estona al barri de l'Estació, fins que al final del dia va arribar un tren des de Tarragona, del qual va baixar un senyor «muy bien vestido: llevaba un excelente abrigo, sombrero negro, un lazo en el cuello

### Les antigues escoles de la Casa de la Vila

L'any 1901 finalitzen les obres de construcció de la nova Casa de la Vila, seu de l'actual Ajuntament, un edifici de planta baixa, primer i segon pis, declarat BCIL (Plaça Major, núm. 7). L'immoble, a més de ser la seu de l'administració local, també complia diverses funcions socials: a la planta baixa s'ubicava l'Escola de Nens i un petit quartet destinat com a calabós; al primer pis (principal) s'ubicaven la Sala del Consell, Secretaria i el Jutjat de Pau, a més de la vivenda del secretari; al segon pis hi hauria l'Escola de Nenes i la vivenda del mestre (Fig. 3).

<sup>1</sup> Arxiu Històric de Lleida (AHL), 260-15 / Delegació Provincial a Lledia del Ministerio de Educación, T2-8.

<sup>2</sup> Fragment de les memòries de vida de l'exalumne Antoni Vallverdú. Tot i ser un testimoni en tercera persona (va néixer un any més tard) el Tonet recull a l'escrit els testimonis en primera persona i relata de forma veraç l'odissea del trasllat del mestre des de l'estació de trens a Puigverd.

Durant el curs 1924-1925, Patricio va proposar un exercici als alumnes que consistia a escriure una redacció de com era l'escola. Un dels alumnes, Fulgencio Hernández, la va descriure de la següent manera: la situa a la planta baixa de la Casa de la Vila, confrontant al N amb un corral amb embornal, una casa amb l'escala derruïda i la presó, al S i E amb la Plaça i a l'O amb part de la Plaça i un carrer sense nom. Explica que l'escola està mal situada i l'aula mal orientada cap al SE i apunta que ho hauria d'estar cap al S. La classe no disposava de gaire llum natural ni ventilació, ja que, tot i disposar de dues portes i sis finestres, eren petites i mal orientades:

*Nuestra clase es triste. Esta tristeza quita las ganas de trabajar a nosotros y al maestro. Tenemos la obligación de trabajar pero antes tenemos derecho a la alegría. Para tener la alegría que necesitamos es preciso aumentar la luz y la ventilación. Las ventanas deberían estar más altas y ser mucho más anchas.*

Pel que fa a la calefacció, tenien una estufa de llenya que la feien servir des de finals de novembre fins a mitjans de febrer, però l'aula, freda i humida, era del tot insuficient. Les parets de la classe no estaven pintades («no lo han estado nunca»), sinó emblanquinades amb un color blanc blavós en algunes zones, i en altres ni això. Per fer la classe més amable i «bonita», el mestre va demanar als nens que dibuixessin a la paret un mural; aquests el van compondre i dibuixar amb ninots, flors, cases, etc., però no va durar gaire, ja que el van haver de treure al desembre perquè arreglessin les parets de l'aula. «Como aún no la han arreglado no hemos podido volver a ponerlo. Nuestra clase está ahora muy fea», comenta Hernández, i afegeix que les parets haurien d'estar pintades d'un color verd poma que permetés netejar-les bé i amb freqüència. Els alumnes també van fer un plànol amb la distribució de l'aula i el lloc on s'asseien (Fig. 4).

El mobiliari també era precari: disposaven de quinze pupitres de dues places cadascun, dues taules extensibles i una taula pel mestre, un banc nou per fer gimnàstica, sis cadires i una butaca, tres enceradors, un rellotge, una pantalla per projeccions, un prestatge pels llibres, penjadors i una pissarra al fons:

*Sobran las mesas corridas y en cambio nos faltan otras quince mesas bipersonales y modificar las existentes, adaptadas a las diferentes tallas de los niños. También nos falta un gran armario, que es absolutamente preciso para la conservación de material, libros y cuadernos, y para poder guardar algunos de los objetos que hacemos en clase. Nos faltan otras muchas cosas. El reloj es inservible.*

La manca d'un mobiliari adequat va obligar a algunes famílies a portar cadires o taules pels seus fills, de propietat. L'escola no

tenia pati; la zona d'esbarjo i de lleure era la Plaça Major, un espai a cel obert amb una font pública davant de l'església. Tampoc disposaven d'uns sanitaris en condicions, «pero sí mucho campo», tal com diu Hernández.

En aquell curs escolar hi havia un total de 62 alumnes compresos entre els 5 i 12 anys. Tots estaven a la mateixa classe, encara que alguns acabaven la seva etapa educativa i d'altres la començaven: «Hay muchos niños que no pueden trabajar porque no hay las mesas necesarias». L'horari escolar es repartia de la següent manera: quatre hores pel matí (de 8 a 12) i dos per la tarda (de 3 a 5); pel matí es solien fer els exercicis més complicats i per la tarda els més planers, tot i que també se n'alternaven de fàcils i difícils, amb un temps màxim de mitja hora cadascun, facilitant un treball més amè i productiu: «Así no nos cansamos y resulta muy bonito trabajar». El mestre distribuïa l'aula en tres classes o grups d'alumnes amb diversos exercicis i anava passant per cadascun d'ells per ajudar-los. Els dissabtes per la tarda s'organitzaven comissions de tres o quatre alumnes per netejar l'escola, les taules, el terra, cadires, etc.; a més també feia les classes de repàs als alumnes més grans. Els dijous es solia sortir d'excursió pel matí, i tenien lliure a la tarda per poder jugar, fer gimnàstica, carreres, etc.

La manca d'higiene i salubritat pública també eren un obstacle que va haver de fer-hi front. El mestre es posava davant de la porta d'entrada a l'aula per dir-los-hi bon dia a tos i els revisava un per un: els mirava la cara, les mans, les orelles i els peus; al que no anava ben vestit, ben pentinat o ben rentat el feia tornar a casa i li deïa «que te laven bien y vuelves», fins i tot ell mateix, en alguna ocasió, va haver de rentar a la font de la Plaça algun alumne per no tornar a l'escola en condicions. Als que anaven vestits o calçats de qualsevol manera els hi preguntava «¿No tienes más ropa en casa?», i si el nen li contestava «Sí, pero mi mamá me la guarda para los domingos ir a misa». Patricio li contestava: «Dile a tu mamá que te vista como los domingos, porque la escuela también es una fiesta y hay que ir bien arreglado» (JIMÉNEZ 2018: 39-40).

L'assistència i puntualitat a classe també era un problema, ja que molts infants en èpoques senyalades no anaven a l'escola per poder ajudar a casa, i això Patricio no ho tolerava. L'assistència era un deure de l'alumne; no es podia faltar a classe a no ser que fos per causa major, i en reiterades ocasions Patricio va convocar nombroses famílies al Consell Escolar per tal d'evitar absències injustificades, com el cas d'un alumne que va faltar a l'escola per ajudar a assistir al part d'una burra, o d'un altre que havia d'ajudar al camp. (Fig. 3 i 4)



Fig. 3. Fotografia de la Casa de la vila als anys 80 del segle xx



Fig. 4. Dibuix de la distribució de l'aula de Patricio

## Ball de cal Ramiro

Les deficiències estructurals i el poc manteniment de l'escola eren notòries «de moderna construcció pero se halla en un estado ruinoso», assenyala Redondo. Els nens havien de treballar en una sala insalubre, amb un espai insuficient per la ràtio de l'aula i amb un material decrepít, gens pensat per les necessitats educatives de l'alumne. A més, els escassos arranjaments o obres menors es podien iniciar durant el curs escolar, fet que els va obligar més d'un any a traslladar l'escola i mobiliari a un altre immoble.

Mentre s'executaven les millores a la Casa de la Vila, es va escollir *cal Ramiro* com a seu escolar temporal, de titularitat privada (Carrer La Creu, núm. 12). Aquest gran immoble tenia diversos usos, entre ells, un espai annex al molí amb un pati interior molt gran que servia per celebrar actes culturals i balls

de les Festes Majors; a més estava a pocs metres de la Plaça Major, que continuaria servint de zona de lleure i esbarjo. Una d'aquestes millores no va acabar en el termini establert i va obligar a traslladar gran part del mobiliari escolar a cal Ramiro,<sup>3</sup> on fins i tot van finalitzar-hi el curs i s'hi van fer el retrat de grup (Fig. 5).

Una mostra de la deixadesa de l'escola ens la descriu un altre alumne, Antonio Mestres. En una carta que emet a un alumne de les *Escuelas Nacionales de Niños* de Torregrossa a l'inici del curs, li explica que tot i obrir el dia que tocava, el 15 de setembre, l'escola no estava preparada per poder-hi treballar en condicions i els alumnes més grans van haver de netejar-la i endreçar-la durant deu dies, mentre que els més petits eren traslladats provisionalment a cal Ramiro amb Pascual Redondo, el pare de Patricio<sup>4</sup>. Des del 1 de juliol del 1925 fins al 31 de desembre del 1926 l'ajuntament de Puigverd va invertir 783 pessetes i 50 cèntims en material escolar i arranjaments.

Tot i els esforços del consistori per millorar l'escola, cada cop es feia més palesa la necessitat i urgència de disposar d'un nou local, modern i preparat pel futur. Patricio ho tenia clar; va ser capaç de guanyar-se les autoritats locals i conscienciar a la societat de la importància d'invertir en un nou edifici escolar. Cada fi de curs el mestre organitzava una Festa de l'Escola, on hi assistien els alumnes i les seves famílies, autoritats locals i foranes i alguns mestres batequistes d'arreu del territori. Es muntava un petit escenari a la Plaça Major on els alumnes demostraven els coneixements adquirits durant el curs<sup>6</sup>. En aquestes trobades Redondo sempre inaugurava l'esdeveniment amb un gran parlament, on remarcava la importància de l'educació, els drets dels infants i la necessitat d'una seu escolar digna.

Durant el curs escolar del 25 al 26, alguns alumnes escrivien als seus quaderns sobre les futures noves escoles i com els agradaria que fossin. Un d'ells, Ramon Bosch Solé, va escriure una carta a un alumne de l'*Escuela Nacional de Niños* núm. 20 de Madrid, on li explicava que «en seguida dicen que haremos unas escuelas nuevas, y [...] las haremos cerca de la carretera». Un any més tard, el mateix alumne responia una carta d'un alumne de Torregrossa y deia que les escoles noves haurien de tenir un pati grandios per poder jugar tota la canalla del poble «porque estas no están bien, no tienen patio».

<sup>3</sup> Memòries de vida de l'ex-alumne Jaume Piñol Farrús, de cal Marçal.

<sup>4</sup> Arxiu familiar de l'exalumne Antonio Mestres, quadern curs escolar 1926-1927: «Ya se han terminado las vacaciones y ahora se abren las escuelas al día 15 del mismo, pero como hemos tardado mucho en limpiar las cosas de la escuela y otras muchas cosas, aun abriéndose las escuelas el día 15 no hemos podido empezar a trabajar hasta el 24 o 25».

<sup>5</sup> *Diari La Nación*, 17 de març del 1927, p. 9.

<sup>6</sup> En una de les video-entrevistes, l'exalumne Josep Maria Bosch (Cal Farrer el Torrat) descriu l'acte: Patricio tenia una pissarra gran a l'escenari on plantejava als alumnes problemes matemàtics, els quals resolien en públic pel gaudi de tots els assistents. També els hi feia exercicis de geografia amb mapes que desplegava i els hi feia assenyalar capitals de província, recitar poesia o llegir fragments de relats o novel·les. No només era una demostració sinó que també era una classe magistral, un esdeveniment educatiu notori i un exemple a seguir per tots els batequistes.



Fig. 5. Retrat del grup escolar de nens a cal Ramiro, amb Patricio Redondo i el seu pare Pascual.

## L'Ateneu i la San Jorge, les escoles privades

Patricio volia canviar el sistema d'ensenyament establert fins al moment i trencar amb les metodologies de l'antic règim, volia ensenyar a pensar. Després de la proclamació de la II República, molt lligada al moviment d'innovació pedagògica, pren impuls i protagonisme les escoles laicals, i això va generar diferències ideològiques i problemes entre alguna part de la societat puigverdina de l'època, tant a nivell social com de convivència.

Aquesta desconfiança pel sistema pedagògic de Redondo va impulsar la creació de diverses escoles particulars al poble. La primera es va crear l'any 1922, anomenada "San Jorge"; era una escola no oficial de primera ensenyança per a nens que va durar poc temps, ubicada al primer pis de la Casa de la Vila, dirigida pel mestre particular Emilio Folguera Sanuy, natural de Lleida i veí de Puigverd. Tot i haver-se creat com una alternativa a l'ensenyament de Redondo, sembla ser que els dos mestres van establir bona relació i van col·laborar conjuntament (Fig. 6). Es desconeix la durada de l'escola "San Jorge", ni els alumnes que hi van anar, però segons alguns testimonis orals, era una escola privada només a l'abast d'algunes famílies punyents.

No va ser fins l'any 1931 quan es torna a crear una segona escola alternativa, anomenada "L'Ateneu", essent el president el senyor Josep de Forest. Aquests centres es van convertir en una opció

educativa davant les escoles estatals. L'oposició més aferrissada contra el mestre va sorgir arran d'un grup de famílies d'alumnes, de forta devoció catòlica, que no volien que els seus fills passessin per les mans de Redondo i que veien perillar una educació de moral catòlica pels seus fills. L'Ateneu va estar en ús des del 1931 fins el 1934, any en què Patricio marxa de Puigverd per ocupar la plaça a les Escoles Graduades de Vilanova i la Geltrú (TAULÉ 2021: 132)

Primerament es va improvisar l'escola de l'Ateneu a casa del futur alcalde de la postguerra, el senyor Antoni Bosch Coca, edifici on també hi havia ubicada la seu de l'Ateneu d'Instrucció Moral<sup>8</sup> i, més tard, es traslladaria a la casa del Carrer Nou nº35 i s'inauguraria per l'alcalde Miquel Puig, fet que va ésser molt criticat al poble. Per l'Ateneu hi van passar diversos mestres, com ara Miquel Tarragona, germà del rector de Foradada, Josep Maria Brunet Sangrà i Manel Cano Nart (GARRÒS 2009: 141-148). Pel que fa a les famílies que portaven els seus joves eren els de cal Quico, cal Torrat, cal Marçal o cal Manuel. D'altres cases conservadores del poble portaven els seus fills a escoles de renom de Lleida, com els Maristes Montserrat.

Una de les activitats que més recorden els exalumnes de l'Ateneu foren les excursions i sortides, en concret la de Tarragona. L'any 1932 l'Ateneu i el grup d'Instrucció Moral van organitzar una sortida d'uns dies, en el qual hi van participar els alumnes i familiars de l'Ateneu, acompanyats del mestre Cano i sa germana Virtudes vinguda de la Vall d'Aran, així com els membres del grup d'Instrucció Moral. Van arribar el dia de sant Jaume a l'Espluga de Francolí, on van estar uns dies al balneari. Després van a anar a visitar el Monestir de Poblet, on s'hi van quedar tot el dia. Al tard van anar a la missa de la capella de l'hotel, on s'hi van trobar entre els assistents a Maria Macià Lamarca, filla del president de la Generalitat Francesc Macià, així com Antoni Ventós Casadevall, governador de la província de Lleida.<sup>9</sup>

Part de les activitats derivades de l'Ateneu també es desenvolupaven en altres emplaçaments, com a cal Torrat o a casa de Lola Pellissé, muller de l'excalde Trinitat Massot. Aquesta s'encarregava d'organitzar activitats i vetllades literàries i teatrals amb els nens de l'Ateneu (Fig. 7).<sup>10</sup>

<sup>7</sup> Butlletí Oficial de la Província (BOP) de Lleida 17/2/1922, núm. 25: «Don Emilio Folguera Sanuy [...] solicita autorización para establecer y dirigir un colegio no oficial [...] con el nombre de "San Jorge" en dicho pueblo de Puigverd, que se instalará en la plaza de la Constitución núm. 7, primer piso [...] 7 de febrero de 1922, el inspector jefe Antonio Michavila».

<sup>8</sup> El periòdic *Correo de Lérida* publica el 14 de gener del 1932 la renovació de la Junta de l'Ateneu d'Instrucció Moral, essent escollits al mes d'abril per unanimitat els següents veïns: Josep Bosch Caixal, president; Ramón Solsona Nadal, vice-president; Ramon Gorgues Riera, secretari; Ramon Gasset Batlle, dipositari; Josepa Solsona Mor, bibliotecària; Cosme Griñó Caballé i Jordi Solé Bosch, vocals primer i segon.

<sup>9</sup> *La Vanguardia*, 7-8-1932, p. 21.

<sup>10</sup> *El Correo de Lérida*: 4-2-1932, vetllada literària i teatral; 27-3-1932, vetllada cultural de Dilluns de Pasqua; 26-9-1933, acte cultural a cal Massot; 4-2-1934, vetllada teatral a cal Torrat de la Joventut Catòlica per Carnestoltes; 28-4-1934, teatre de la Joventut Catòlica per Sant Jordi; 12-4-1934, teatre per Pasqua.



Fig. 6. Fotografia escolar de l'escola de nens, on apareix en primer pla Patricio Redondo, i al seu costat Emilio Folguera (amb bigoti).



Fig. 7. Fotografia del 1932 del grup de teatre Joventut Catòlica, alumnes de l'Ateneu.

## El projecte de les noves escoles

L'elecció d'un terreny que complís amb les necessitats del futur edifici escolar era fonamental, i Patricio va formar part d'aquest procés de selecció. L'ajuntament no disposava d'un solar municipal òptim per dur a terme aquest projecte, i va haver de buscar-n'hi un de titularitat privada. Al mateix temps hauria de buscar un finançament per tal de poder comprar-lo a bon preu.

El 6 d'abril del 1926 l'alcalde Trinitat Massot Palmés convoca als regidors de l'Ajuntament a una sessió de ple extraordinària a la Sala de Sessions de la Casa Consistorial. Hi assisteixen el Sr. Alcalde i els regidors Ramon Solsona Pellisé, Antoni Bosch Coca, Antoni Nogués Boldú, Josep Gasset Batlle, Esteban Solsona Capell i Manuel Miró Martí, estenent l'acta el secretari Fausto Benet. Aquella sessió plenària va començar a les 10 del matí amb la lectura, per part de la Presidència, d'un escrit enviat per la Comissió Gestora on donava 1.500 pessetes per comprar el terreny on es farien les noves escoles. En aquell moment era propietat de Francesc Barrufet Torrent (Monistrol de Montserrat) i Miquel Barrufet Segura (Barcelona) i van acceptar el preu estipulat de la

subvenció atorgada, però "con la obligació de destinar el terreno [...] a la construcció de Escuelas Nacionales". Després de llegir l'escrit de la Comissió Gestora, es va obrir un debat on van intervenir tots els regidors. Finalment es va aprovar per unanimitat l'acceptació de les 1.500 pessetes per dita finalitat, acabant la sessió a les 12 del migdia<sup>11</sup>.

Sis dies més tard es formalitza la venda, feta entre Miquel Barrufet Segura i l'Ajuntament de Puigverd de Lleida, en representació del càrrec el Dr. Trinitat Massot Palmés, alcalde del municipi i Antoni Bosch Coca, segon tinent d'alcalde i regidor síndic. L'acte de venda comprèn una era d'una porca propietat de cal Melgosa, situat al Carrer Lleida, que confronta amb la carretera, el camí i casa de Francesc Serra Caballot, a més d'un terreny corresponent a la part nord fins a la carretera, on hi havia la caseta d'Antoni Garcia «Serito», al qual l'Ajuntament li'n va fer una de nova en un solar municipal al carrer Pou de Gel amb planta baixa i corral (DÍEZ 1987: 202). El preu de la venda del terreny és de 500 pessetes que es paguen al moment, sota els testimonis del mateix notari Àngel Traval Rodríguez de Lacín (Barcelona i Lleida), Josep Aguilar Gallart i Jaume (?) Piñol.

Un cop l'ajuntament disposava d'un solar propi, es va encomanar un projecte per tal d'arranjar-lo<sup>12</sup>. Segons l'informe, l'emplaçament escollit era "immejorable", ja que era públic i estava ben situat, en un tram en expansió del carrer Lleida i annex a la carrerada, part construïda i part per edificar. El solar era gran, feia 1961,25 m<sup>2</sup>, emplaçat en un paratge sec, ben ventilat i il·luminat, allunyat de qualsevol establiment o indústria molesta "perjudicial por desprendimiento de gases" i allunyada del cementiri, escorxadors, aiguamolls, basses, etc. Al mateix temps, disposava d'una boca d'aigua propera del carrer Lleida que podria abastir d'aigua el nou equipament, i també hi havia a pocs metres del mateix solar una sèquia que donava a la carretera de Lleida a Castellldans. En aquest expedient s'hi demana el vistiplau i la col·laboració de l'alcalde, així com el mestre de l'escola de nens i la mestra de l'escola de nenes, Antònia Domingo Solà (Fig. 8).



Fig. 8. Plànol del solar on edificar les noves escoles unitàries de Puigverd de Lleida

<sup>11</sup> Arxiu Municipal de Puigverd de Lleida, 12-4-1926: Venta Miquel Barrufet Segura al Ayuntamiento de Puigverd de Lérida.

<sup>12</sup> Arxiu Diputació de Lleida: Projecte construcció Escola Nacional de Puigverd, any 1926, n° inv.11399

Al mes de setembre s'aproven les despeses del viatge d'un arquitecte a Puigverd per veure el terreny on anirien les noves Escoles, donar-li llum verda al projecte.<sup>13</sup> El 25 d'octubre del 1926 una comissió local de Puigverd va visitar el Ministre d'Instrucció Pública per tractar sobre temes derivats de la construcció de les noves escoles públiques.<sup>14</sup>

L'any 1927, per ordre de la *Dirección General de Primera Enseñanza*, se li fa entrega al mestre de Puigverd els solars que l'Ajuntament ha adquirit per la construcció de dues escoles unitàries, una de nenes i una de nens, per part de l'Estat.<sup>15</sup> La persona encarregada del disseny de les noves escoles unitàries va ser Bernardo Giner de los Ríos García,<sup>16</sup> un arquitecte malagueny que treballava pel Ministeri d'Instrucció Pública; és considerat com un dels arquitectes pioners en incorporar l'estil racionalista i funcionalista a Espanya, a més de ser un polític rellevant, essent en diverses ocasions ministre i diputat de las Cortes durant el període de la Segona República. A partir d'aquí el *Ministerio de Instrucción Pública y Bellas Artes, a través de la Oficina Técnica de Construcción de Escuelas* elabora un expedient amb el projecte de les noves escoles.

Dos anys més tard el Governador Civil i el delegat governatiu també realitzen un parell de visites<sup>17</sup> a Puigverd per veure els terrenys destinats a emplaçar-hi les dos escoles, una d'elles per la diada de sant Jordi, festa local, on assisteixen convidats als actes festius acompanyats pel Bisbe de Lleida Manuel Irurita.<sup>18</sup> El 17 de juny del 1929 es publica al diari *La Gaceta* de Madrid el llistat dels Ajuntaments que han aconseguit subvenció per la construcció de noves escoles, on hi apareix el projecte de Puigverd amb un pressupost de 52.487 pessetes i 33 cèntims.<sup>19</sup> El projecte per edificar dues escoles unitàries rep una subvenció concedida de 18.000 pessetes.<sup>20</sup> El 7 de juliol del mateix any es va publicar al *Butlletí Oficial de la Província* de Lleida la Reial Ordre núm. 1055 / 4725, en la qual s'aprova l'expedient del projecte de les noves escoles, fet per l'*Oficina Técnica de Construcción de Escuelas*:

*Visto el expediente incorporado por el Ayuntamiento de Puigvert de Lérida (Lérida), solicitando la construcción por el Estado de un edificio con destino a dos Escuelas unitarias, una para niños y otra para niñas: Resultando que la Oficina técnica de Construcción*

*de Escuelas redactó el correspondiente proyecto con un presupuesto de ejecución material que asciende, incluidos los honorarios por dirección de las obras, a 52.487,33 pesetas, pero deducida la aportación ofrecida por el Ayuntamiento, importante 11.875 pesetas, se reduce el coste para el Estado a 40.612,33 pesetas. Resultando que dicho ayuntamiento ha efectuado la entrega del solar ofrecido para las indicadas Escuelas, habiéndose comprometido a cooperar a la construcción de las mismas con 11.875 pesetas.*

*Considerando que, de conformidad con lo establecido en el artículo 4 del Real Decreto de 17 de Diciembre de 1922, la construcción de edificios Escuelas pueden hacerse directamente por el Estado, con la colaboración de los Municipios, a cuya colaboración compromete el expresado Ayuntamiento con la citada aportación.*

*Considerando que, según lo dispuesto en el Real Decreto de 27 de Marzo de 1925, quedan exceptuados de las formalidades de la subasta o concurso y pueden ejecutarse por administración los servicios que no excedan de 50.000 pesetas en su total importe. Su Majestad el Rey (que Dios guarde) ha tenido a bien disponer:*

- 1. Que se apruebe el proyecto formado por la oficina técnica, para la construcción de un edificio con destino a dos Escuelas unitarias, una para niños y otra para niñas, en Puigvert de Lérida (Lérida), por su presupuesto de ejecución material, que asciende incluidos los honorarios por dirección de las obras a 52.487.33 pesetas.*
- 2. Que se construya por el Estado el referido edificio por dicho presupuesto, abonándose la cantidad de 40.612,33 pesetas con cargo al capítulo adicional 1º, artículo único, del vigente presupuesto de este Ministerio, y que se ejecuten las obras por el sistema de administración, y*
- 3. Que el Ayuntamiento de Puigvert de Lérida ingrese en la Caja General de Depósitos la cantidad de 11.875 pesetas y remita el oportuno resguardo a este Ministerio, requisitos sin los cuales no podrá ordenarse el comienzo de las obras.*

<sup>13</sup> BOP Lleida 28/9/1926, n°119, pàg.3

<sup>14</sup> Diari *Las provincias: diario de Valencia*, Año 61, n°18903, 8 d'octubre del 1926, pàg.4

<sup>15</sup> Diari *La Nación*, Madrid, 11 de març del 1927, pàg.9

<sup>16</sup> Arxiu Històric COAC Lleida, fons Villalonga, R.606

<sup>17</sup> Diari *La Vanguardia*, 16 d'abril del 1926

<sup>18</sup> Diari *La Vanguardia*, 4 de maig del 1928

<sup>19</sup> Suplemento a *La Escuela Moderna*, Año 38, n°3.397, 27 de juny del 1929

<sup>20</sup> Diari *Luz*, 9 de noviembre del 1932; Diari *La Libertad*, año XIV, n°3951, 17 de noviembre del 1932, pàg.2

## Modificació i ampliació del projecte

Tot i l'aprovació de la Reial Ordre i l'inici de les obres de la construcció del nou edifici escolar, la Corporació municipal va realitzar un replantejament, ja que al revisar els plànols «se dieron cuenta de que dada la densidad escolar del poblado, el problema de la enseñanza no quedaba resuelto con la construcción del mentado edificio». Per aquest motiu van iniciar les gestions necessàries per aconseguir que l'Estat concedís la construcció de dues escoles unitàries més, encarregant-li l'ampliació a l'arquitecte Ignacio de Villalonga i Casañes.<sup>21</sup>

Vilallonga fou un arquitecte noucentista lleidatà; va estudiar a l'Escola Superior d'Arquitectura de Barcelona i es va acabar titulant l'any 1912. Va desenvolupar el càrrec d'arquitecte de la Diputació de Lleida i el d'arquitecte municipal de Balaguer i Tàrraga, i és l'artífex de gran part de les escoles de Ponent dels anys 30 i 40, com ara les d'Àger, Sidamon, Balaguer, Guimerà o Cervera, entre altres.

El projecte es va entregar a l'ajuntament l'agost del 1930 i tenia com objectiu unir les dues escoles noves amb les ja existents, tot en un mateix edifici, duplicant així la seva capacitat (Fig. 9). Aquestes haurien d'estar en consonància amb el projecte anterior i no discernir ni en l'estètica de la façana ni en els materials: «Serán de mampostería ordinaria los cimientos y en general todas las paredes, excepto un zócalo que será de mampostería careada, cantería moldada en repisas, ventanas y pasamanos». El pressupost per tirar endavant dita remodelació seria de 43.522 pessetes i 22 cèntims, els quals estarien finançats per l'Estat i per l'Ajuntament de Puigverd.

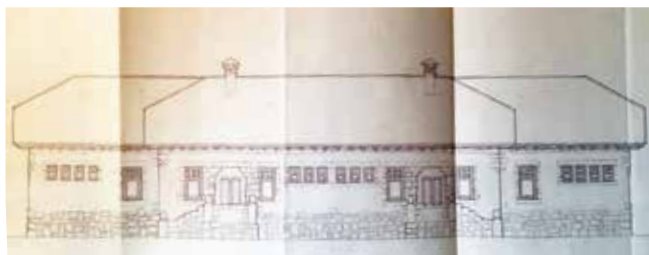


Fig. 9. Plànol de l'ampliació de les escoles unitàries de Puigverd de Lleida.

El contractista encarregat de dur a terme les obres seria del Vilosell, localitat on també se'n van construir unes altres iguals, projectades pel mateix arquitecte (Díez 1987). L'edifici es va entregar a l'ajuntament el 7 de març del 1931,<sup>22</sup> però no es va inaugurar fins el 23 d'abril del 1932, amb la presència de les auto-

ritats locals i del Delegat de Lleida. El dia de la seva inauguració va passar un fet notori: segons els testimonis, el pati estava separat per nens i per nenes mitjançant una reixeta filada; Patricio va demanar a l'agutzil de la vila que portés unes tenaces per tal de retirar-la, i així ho va fer. Ell, juntament amb l'alcalde Trinitat Massot, va tallar la reixa divisòria, davant les mirades atònites del rector de la vila i de les autoritats de Lleida. Després va fer un parlament en públic on exposava que els nens i les nenes ja estaven separats per obligació a les aules, però al temps de lleure i esbarjo havien d'estar junts per dret.

El nou edifici escolar disposaria d'una àmplia biblioteca, nou mobiliari escolar adaptat pels alumnes, un gimnàs, sanitaris, vestidors i una impremta de linoleum, on els alumnes editaven la revista escolar L'Afany i posaven en pràctica el sistema pedagògic de Freinet. La Casa de la Vila, però, va continuar servint com a annex escolar, on hi anaven els alumnes de més edat. Malauradament, Patricio no va poder gaudir gaire de la seva nova escola, ja que un any més tard va oposar i guanyar la plaça com a mestre de les Escoles Graduades de Vilanova i la Geltrú, on hi va estar fins el seu exili a Mèxic.

## Els estralls de la guerra

La guerra civil espanyola va afectar el municipi, no només els equipaments religiosos com l'església o el cementiri, sinó també als municipals, entre ells, l'escola. El 5 d'abril del 1938, segons l'informe de la Causa General, les tres escoles de Puigverd (Les noves, Casa de la Vila i l'Ateneu) van ser saquejades en la seva totalitat; les noves escoles unitàries van ser ocupades temporalment per militars. El 10 de gener del 1939 el Servei de Recuperaçió de Documents va fer entrega a l'alcalde del municipi de la Biblioteca de l'escola, que tenien custodiada les POUM.<sup>23</sup>

Un cop acabat el conflicte bèl·lic, s'inicia una nova etapa per tal de recuperar les escoles i pal·liar els estralls de la guerra, i l'arquitecte encarregat de gestionar el projecte de recuperació torna a ser Ignacio de Villalonga i Casañes.<sup>24</sup> Durant aquest procés de reparació, les classes van ser impartides temporalment a la Casa de la Vila. No va ser fins el 1944 que l'alcalde Bonaventura Vilalta Barberà va emetre una carta a l'inspector i cap d'Ensenyament de Lleida:

*Adjunto tengo el honor de remitir a V. S. certificado pedido por D. Isidro Guasch (constructor), como justificante de que no existe ningún peligro para reanudar las clases en las escuelas unitarias hasta que se proceda a la reparación definitiva, que probablemente será dentro del corriente año.*

<sup>21</sup> Arxiu Municipal de Puigverd de Lleida, Arx. 343G 1930-1979, Projecte ampliació edifici escolar 6.7.

<sup>22</sup> Arxiu Històric COAC Lleida, fons Villalonga, R. 606.

<sup>23</sup> AHN, Causa General.

<sup>24</sup> Arxiu Històric COAC Lleida, fons Villalonga, R. 606



Després dels nombrosos arranjaments i millores a les aules,<sup>25</sup> tornen a entrar en funcionament les quatre classes: les dues de nens amb els mestres Magí Boada i Manuel Brunet, i les dues de nenes amb les mestres Socorro Pla i Tresa Rebull. El 15 de gener del 1945 es crea la Comisión Local de Mutualidades y Cotos Escolares de Previsión, essent el seu president Pau Peiró Argilés, conseller delegat de l'Ajuntament, i formada per Bonaventura Vilalta, cap local del *Movimiento*, Josep Nogués, veterinari, Antoni Seró, administratiu del Canal d'Urgell, i Magí Boada, mestre local (Fig. 10).



Fig. 10. Fotografia de les escoles unitàries l'any 1940.

## La darrera visita del mestre a Puigverd

Patricio va marxar de manera precipitada i gairebé obligada a l'exili, on hi fundà una nova escola a San Andrés de Tuxtla, Veracruz (Mèxic). Tot i això, sempre va desitjar retrobar-se amb els alumnes de Puigverd i visitar l'escola que va fundar; tot i haver-ho intentar en alguna ocasió fallida, el retrobament no va tenir lloc fins el 1964, un 21 de setembre.

«Era al anochecer del día veintiuno de setiembre [...] cuando Teresa llegó a casa algo excitada para decirme que había llegado D. Patricio y que se hallaba en el café-bar», descriu Ramon Bosch en les seves memòries de vida. A Puigverd tothom el coneixia, ja sigui personalment o d'haver sentit infinitat de rondalles a les tertúlies de cafès dels adults, creant gran expectació i interès per veure'l. La notícia es va escampar pel poble de seguida i no es va fer esperar el degoteig constant de visitants al café-bar de cal Ramiro per conèixer-lo. A mesura que hi anaven arribant alumnes, amics i coneguts s'abraçaven efusivament de l'emoció del moment. També va arribar un grup de canalla, encuriosits per veure aquell personatge del que tothom en parlava; Patricio en veure'ls s'hi va dirigir i els va regalar, sense perdre els costums, un caramel per cada camacho.

Després d'aquella primera trobada van decidir trobar-se més tard i avisar més exalumnes. Patricio va anar a sopar a casa de Josep Capell Piñol, família molt estimada pel mestre fruit de la gran amistat que va tenir amb el germà del Josep, el Lluís, mort a l'exili als anys 40 de la passada centúria. En acabar de sopar es van tornar a reunir altra vegada a cal Ramiro, aquest cop amb més quòrum, i van decidir organitzar l'endemà un dinar fraternal per celebrar la curta estada del mestre al poble, el qual ho va aprovar amb molta satisfacció. Acte seguit, van escriure un llistat amb tots els convidats per l'esdeveniment.

L'endemà era el gran dia en què podien celebrar l'estança fugaç del mestre: «Cuando llegó el momento, y como yo tenía la lista de los asistentes a la fiesta, se la entregué para que hiciera lo mismo que en la Escuela: pasar lista», comenta Ramon Bosch. Un cop fet el gran tiberi, va arribar el moment de la sobretaula i la tertúlia, i com era normal en la metodologia de l'ensenyament del Patricio, va entregar a cadascun dels assistents uns folis i els va demanar que deixessin constància per escrit dels sentiments i emocions del moment que estaven vivint tots junts. Després el van enquadrar i vam demanar al benjamí del grup de *La escuela sale a la calle*<sup>26</sup> que escrigués a la portada una dedicatòria general de tots cap al mestre, i li la van entregar.

Abans de marxar es van fer una fotografia grupal per immortalitzar el moment (Fig. 11) i els va obsequiar amb dos volums de la *Historia de San Andrés de Tuxtla*, amb una dedicatòria a tots els exalumnes que estaven presents, però recordant en especial els absents.

L'any 1967 Patricio va morir a San Andrés, on se li va fer un concorregut funeral. El poble, agraït a l'home, mestre i gran pedagog que va ser Patricio Redondo, va dedicar un carrer a la seva memòria, segons va acordar el ple de l'Ajuntament del dia 8 de febrer del 1974 (DÍEZ 1987: 208). (Fig. 11)



Fig. 11. Fotografia grupal de Patricio amb els seus exalumnes, davant de les antigues escoles de Casa de la Vila.

<sup>25</sup> Arxiu Municipal de Puigverd de Lleida, llibre de comptes 1930-1979

<sup>26</sup> Era el nom que emprava el mestre en les classes de repàs que feia per la tarda, dirigides a tothom qui volgués, en les que hi participaven exalumnes, alumnes i veïns. Josep Maria Llusà era alumne i també usuari d'aquestes classes, juntament amb el seu pare, el qual va arribar a ser company de taula.

## BIBLIOGRAFIA

DÍEZ (1987): Desideri Díez Quijano, *Història de Puigverd de Lleida*, Ajuntament de Puigverd de Lleida / La llar del llibre.

GARRÓS (2009): Aida Garrós Pàez, *Puigverd de Lleida, un segle d'història (1900-2000)* (treball de fi de màster, curs 2008-2009), Ajuntament de Puigverd de Lleida – Universitat de Lleida.

JIMÉNEZ (2018): Fernando Jiménez Mier y Terán, *L'afany: Cuadernos Freinet de los escolares de Puigverd de Lleida*, Ciutat de Mèxic: Tanteo Mérico-España.

TAULÉ (2021) Albert Taulé i Tella, «Patricio Redondo, un home d'acció, un gran rebel, el mestre», *Butlletí de la Biblioteca Museu Víctor Balaguer* (7a època), 14 (octubre 2021), p. 129-142.