

# Notes sobre portades renaixentistes al Segrià

Notices about Renaissance front doors  
in Segria area

pàg. 130-139



**Joan Yeguas Gassó**  
*Museu Nacional d'Art de  
Catalunya*

## RESUM

L'objectiu del present estudi és analitzar l'arquitectura del segle XVI a la comarca del Segrià, i per això ens centrem en les portades, ja siguin per edificis religiosos o civils. Uns elements que presenten unes característiques formals determinades i que es poden datar amb certa precisió, cosa que permetrà en el futur una millor contextualització històrica del fenomen artístic.

## PARAULES CLAU

Alguaire, Almenar, Sarroca de Lleida, la Granja d'Escarp, Lleida, arquitectura.

## ABSTRACT

The aim of this study is to analyze the architecture of the sixteenth century in the region of Segrià, and therefore we focus on the front doors, whether for religious or civil buildings. Some elements that have certain formal characteristics and that can be dated with some precision, which will allow in the future a better historical context of the artistic phenomenon.

## KEYWORDS

Alguaire, Almenar, Sarroca de Lleida, la Granja d'Escarp, Lleida, architecture.

## INTRODUCCIÓ

El segle XVI és una època d'abundant construcció arquitectònica arreu de Catalunya, ja sigui a nivell civil o religiós. Aquest fet també té el seu reflex a la comarca del Segrià. L'objectiu del present estudi és fer una primera anàlisi sobre les portades de cases, i també realitzar aportacions a les portades d'algunes esglésies. No afegirem res de nou a les portades del claustre de la Seu Vella de Lleida, perquè ja són obres força estudiades: l'antiga porta del Capítol duta a terme per Joan de Sobralde el 1547, i la porta de la capella de Santa Maria l'Antiga realitzada per Jeroni Xanxo entre 1559 i 1562 (YEGUAS 1999: 147-179).


## ARQUITECTURA CIVIL: ELS PORTALS «VOLTATS»

Les obertures a l'exterior de les cases, ja siguin portes i finestres, és un tema arquitectònic d'aquesta època poc analitzat a nivell historiogràfic. En aquest punt, simplement farem un breu aperitiu del que es pot investigar, amb una descripció sumària i un llistat d'obres que es conserven al Segrià, la major part de les quals són d'arc de mig punt adovellat (que en el seu moment s'anomenaven «portals voltats»), i encara presideixen l'entrada d'aquestes magnífiques cases (LLOBET PORTELLA 2010: 108-109). Es tracta d'una tipologia gòtica que assoleix la màxima popularitat durant el segle XVI, i també en trobem abundants exemples al llarg de tot el segle XVII. Més enllà d'això, poca cosa trobarem: algun portal encavallat pla ja del segle XVII i alguna escadussera llinda amb esmotxadura.

A diferents poblacions del Segrià encara es conserven diversos portals voltats realitzats entre 1500 i 1600; tot seguit en farem un exhaustiu llistat. A Albatàrrec n'hi ha un (fig. 1) al carrer del Portal número 5, que per les motllures concèntriques de la finestra cal datar entre 1580 i 1600. Un altre a Alcoletge, al carrer de les Carnisseries número 2. Tres a Almatret, d'un dels quals només queda la dovella clau amb la data 1580, al carrer Major número 10; un altre amb la data 1581, al carrer major número 31; i el corresponent a la Casa de la Torre, amb una data afegida el 1728 (és a dir que la porta és anterior), al carrer mossèn Cinto número 18. Dos a Almenar: un és l'anomenat «Mirador de la Carnisseria», actualment en bona part reconstruït amb materials nous; i l'altre, a la plaça de la Vila número 1. A Alpicat en podem trobar un a la casa situada al carrer Major número 16, amb una data afegida l'any 1741. A Artesa de Lleida trobem el magnífic portal de Cal Gallart, amb un gall com a emblema heràldic a la dovella clau. A la població d'Aspa n'observem quatre: dos sense data, un a la plaça de sant Julià número 13 i l'altre a l'antic castell; un tercer del 1574 al carrer Major número 11, amb un capitell jònic a la clau, les dovelles completament tapades per ciment, i altres dos

elements de la primitiva casa que avui estan a la casa veïna (una porta amb motllures i una finestra amb les cantonades creuades a la casa del costat); i un darrer del 1594 al carrer Major número 4, mutilat per l'obertura d'una balconada barroca. Als Alamús hi ha la resta d'un antic portal, mitjançant una dovella gegant amb la data 1550, la més antiga del Segrià; ubicada a la plaça la Vila número 4. A la Granja d'Escarp hi ha un portal al carrer Lleida, davant de l'església parroquial. A Maials cal destacar-ne dues: una és el que anomenen «església romànica del castell», quan la porta i l'òcul són de formes gòtiques tardanes, pròpies del segle XV i XVI; l'altra és la residència dels senyors de Maials, datada l'any 1600, una casa molt interessant, per les finestres i les motllures; llàstima de l'obertura d'una balconada al segle XVIII que va mutilar la portada principal. Un a Massalcoreig, al carrer Major número 50. Dos a Puigverd de Lleida: un del 1551, Cal Manuel a la plaça Major número 1; i un altre del 1553, a la plaça Catalunya número 3 (del qual només roman la dovella clau). A Sarroca de Lleida, fora del temple parroquial hi ha tres, totes sense data: una al carrer Montsenyor Vilaplana número 2; una altra al mateix carrer Montsenyor Vilaplana número 24; i una darrera al carrer Manel número 1 (amb la data 1750 afegida posteriorment). A Seròs, només el portal del palau dels Montcada (MONJO i PASTOR 2015: 13-18). A Torrebesses, dos: una al carrer Nou número 1 i l'altra al carrer Nou número 4. Una a Torres de Segre, al carrer del Bou. I, finalment, una a Torre-serona: la portada de l'església parroquial, amb guardapols inclòs.



 Fig. 1. Portal voltat en una casa d'Albatàrrec, 1580-1600. Foto: Joan Yeguas.

## PORTADA DE L'ESGLÉSIA DE SARROCA DE LLEIDA (CAP A 1550)

L'església de Sarroca de Lleida és una joia de l'art del Segrià. El seu interior auster és gòtic del segle XIV, on destaca la volta de canó apuntada i l'àbsis poligonal (PUIG 2003: 162). La portada és renaixentista (fig. 2), i ha estat estudiada per la historiografia. L'estructura de l'obra es desenvolupa a partir d'una arcada de mig punt, flanquejada per dues columnes adossades i acanalades que

s' aixequen sobre pedestals. Per sobre trobem un entaulament, amb arquitrav, fris i cornisa, més decorat amb relleus o directament sense escultura aplicada. Damunt hi ha un parell de gerros encensers als extrems, i al centre hi ha una fornícula en forma de conquilla, dins de la qual trobem una Mare de Déu coronada per un parell d'àngels. També són dignes d'esment, per l'obligada cita cap a l'Antiguitat, els dos caps que trobem als carcanyols de l'arcada.



Fig. 2. Joan de Sobralde, portada de l'església de Sarroca de Lleida, cap al 1550. Foto: Joan Yeguas.

Primer es va vincular l'obra amb Lope d'Arreu, mestre d'obres de la Seu Vella, per la semblança formal amb l'antiga portada del Capítol (també coneguda com l'avantsala capitular). Però la documentació, exhumada per Company i Balasch, va donar a conèixer l'activitat lleidatana del mestre Joan del Orio a l'any 1547 (JULIÁN i PÉREZ 1984: 41-56). Posteriorment, Muñoz Sebastià va identificar aquest mestre amb Joan de Sobralde, un basc nascut a Elorrio, documentat entre 1547 i la seva mort, que es va produir el 1580 a Tortosa (MUÑOZ 1996: 142). Després va ser fàcil vincular Joan de Sobralde a les portades citades (la de la Seu Vella i la de Sarroca de Lleida); a més, cal afegir-hi la portada de l'arxiprestal de Vinaròs, datada l'any 1560 (YEGUAS 1999b: 117-120; YEGUAS 1999a: 155-158; MUÑOZ i YEGUAS 2014: 30-32). La semblança tipològica, estilística i de mides, entre les obres de Sarroca i Vinaròs és molt evident. Cronològicament, l'obra de Sarroca de Lleida s'hauria d'ubicar després de

la portada de la Seu Vella i abans de la seva arribada al bisbat de Tortosa (a partir del 1553).

Finalment, cal destacar un aspecte iconogràfic fins ara inèdit: la presència del bust de perfil de l'emperador Carles V a la clau de l'arc de la portada, envoltat de caps d'àngels (fig. 3). I també convé destacar la presència de dos personatges barbats als carcanyols de l'arc d'entrada, un dels quals sembla un emperador romà de l'Antiguitat, perquè du corona de llorer i ínfules. La representació de Carles V ens remet a un model numismàtic, segurament extret d'alguna moneda o medalla. El monarca apareix amb l'aspecte habitual de la seva maduresa, que a partir del 1529 és cabell curt i barba. Per quina raó apareix l'emperador en aquest lloc tan preeminent? Quin era el missatge que volia traslladar dels promotors de l'obra? Un simple recordatori de qui manava, un rei catòlic? I per què hi ha també un emperador romà? Un model exemplificador de les virtuts del passat clàssic? O un antecedent de Carles V en el poder i les virtuts?



Fig. 3. Bust de perfil de l'emperador Carles V; detall de la portada de Sarroca de Lleida. Foto: Joan Yeguas.

Aquesta portada de Sarroca de Lleida és fruit de la promoció artística dels senyors feudals de la vila, els Santcliment de Prunera, l'escut dels quals es troba al mig del fris de l'entaulament. Aquesta família és descendent dels Santcliment (branca lleidatana), que tenien una campana com a escut heràldic, i també eren senyors de Llardecans i Alcarràs. A finals del segle XV apareix Joan Prunera, cunyat dels Santcliment, els hereus del qual continuen la línia familiar; la seva heràldica és un arbre, la prunera (BARRACHINA 2008: 33 i 47). Un Santcliment de Prunera es va casar el 1541 amb Isabel de Vilarig i de Cruilles, filla del senyor de Sant Martí de Vilarig, Palau Saverdera i baró de Siurana; i sabem que fou diputat militar per la vegueria de Balaguer entre 1553 i la seva mort, que data de l'any 1585 (DE FLUVIÀ 1994: 83; SERRA 2015: 399).

## POSSIBLE PORTADA A L'ESGLÉSIA DE LA GRANJA D'ESCARP (C. 1550)

El temple parroquial de la Granja d'Escarp és d'inicis del segle XVIII: consta que l'any 1735 ja estava acabada. Malgrat tot, la portada d'accés sembla de la primera meitat del segle XVII, perquè està concebuda amb les formes classicistes pròpies d'aquelles dates. Enmig de la façana, a l'alçada del timpà de l'entrada, i situat cap a la zona de la base del campanar, crida l'atenció un fragment escultòric que ens remet a les formes renaixentistes. Es tracta d'un àngel en relleu, sobre una mena de pilastra (fig. 4). La figura en qüestió recorda l'estil dels àngels realitzats per Joan de Sobralde a les portades que fa al Segrià (Lleida i Sarroca de Lleida) a mitjans del segle XVI, ja sigui per la forma de realitzar les ales o els detalls del rostre. Per tant, aquest fragment podria haver integrat una obra d'aquella època que ens és desconeguda, potser a l'exterior (en una portada) o a l'interior (en el banc d'un retaule). Sigui com sigui, el conjunt es va malmetre al ser substituït per un altre durant el període barroc.



 Fig. 4. Fragment d'àngel, cap al 1550; façana de l'església de la Granja d'Escarp. Foto: Roger Aran.

## PORTADA A L'ESGLÉSIA D'ALGUAIRE (1560-1570)

L'actual temple parroquial de Sant Sadurní és una obra barroca bastida entre 1776 i 1784, posteriorment destruïda parcialment en els bombardejos de la Guerra Civil —sempre es diu l'any 1936, però aquests es deuen produir a finals del 1937 o inicis del 1938— (TERRADO 2008; GARGANTÉ i MORA 2009). Degut a les obres barroques i a les de la post-guerra, pocs elements resten de les esglésies anteriors. Malgrat tot, al carrer Bell-lloc hi ha un timpà de pedra amb formes gòtiques del segle XVI (fig. 5), sobre una porta d'accés lateral a l'església, el qual ens remet a una antiga portada. Gràcies a fotografies antigues del Fons Salvany realitzades l'any 1918, podem observar tot el conjunt (fig. 6). Es tractava d'una obertura flanquejada per pilastres adossades motllurades i coronades per capitell jònic, les quals suportaven un timpà semicircular massís, en el qual hi havia la representació de sant Sadurní assegut a la càtedra amb arc conopial rebaixat i floró, vestit de pontifical, amb bàcul a la mà i mitra al cap; està flanquejat per dos gerros gegantins, de base gallonada, amb flors al seu interior. Aquest timpà era circumdat per un guardapols de protecció, amb la presència d'onze caps d'àngel.




 Fig. 5. Timpà d'una antiga portada, 1560-1570, església d'Alguaire. Foto: Joan Yeguas.



 Fig. 6. Antiga portada de l'església d'Alguaire a l'any 1918. Foto: Josep Salvany.

Actualment, l'obra està molt mutilada i erosionada, però encara transmet la seva esplendor. La càtedra sembla que tenia part de l'estructura decorada amb figures i motius vegetals, però l'artífex

no li atorga el volum adequat, fent que es converteixi més en una fornícula que en una càtedra. Les seves formes gòtiques conviuen amb les pilastres classicistes, fet que ens ajuda a datar la portada a l'època del Renaixement. La pervivència del gòtic en escultura s'hauria de limitar fins a mitjans de segle XVI, però es coneixen exemples que van més enllà, com el Mestre de Linyola a la creu de terme de Bellver de Sió, datada amb epigrafi el 1557. Aquí la solució es troba en l'ús de les pilastres motllurades i el capitell jònic. En relació a l'ordre jònic, a les comarques de Ponent trobem en portes i finestres datades entre 1575 i 1588: el conjunt de Montalé (terme d'Ivars d'Urgell) és del 1575; elements interiors de l'actual Ajuntament de Tornabous (1586); Cal Domènec de la Pobla de Cèrvoles (també de 1586), i una casa de la plaça Major a Castelló de Farfanya (1588). A Catalunya, hi ha testimonis anteriors, com Can Serra a Mataró (1565) o Can Seguer a Torroella de Montgrí (1566), tot i que, per la combinació de la tipologia amb timpà semi-esfèric i les pilastres jòniques, recorda la portada de l'església d'Albarells (municipi d'Argençola, l'Anoia). En conclusió, caldria datar-ho en una cronologia que combinés totes les variables esmentades, per tant, es podria fixar entre 1560 i 1570.



Fig. 7. Portada de l'església d'Almenar, 1550-1560. Foto: Joan Yeguas.

## PORTADA DE L'ESGLÉSIA D'ALMENAR (1550-1560)

L'església parroquial d'Almenar també és un exemple d'arquitectura gòtica (GONZÁLEZ i FORNS 2016). A finals del segle XV i inicis del XVI es fan reformes als peus del temple, amb la substitució del darrer tram de la nau i també amb la realització de la portada d'accés (fig. 7). Es tracta d'una obertura que es desenvolupa a partir d'un arc de mig punt adovellat, amb un intradós auster sense decoració i lleugerament més estret, degut al fet que l'extrem de la dovella té una doble motllura, creant un bordó que circumda l'arcada, la qual cosa dona la sensació d'arquivolta. Els muntants són molt interessants, doncs està format per dues seccions: la més pròxima a la paret, que és una mena de pilar, i la més pròxima a la porta, que són dues fantàstiques pilastres adossades, amb motlures pròpies de l'arquitectura classicista. La part inferior dels muntants està bastant erosionada, amb carreus que han perdut el relleu, mentre que a la part superior hi ha una cornisa simple. Posteriorment, ja a l'època barroca, segurament quan es basteix el campanar, es construeix un porxo que suporta una volta bufada; per aquest motiu es construeix un arc de descàrrega adossat a la portada, recolzat en dues mènsules decorades amb motius vegetals.



Fig. 8. Portada de l'ermita de la Misericòria a Queretes, 1553. Foto: Joan-Hilari Muñoz.

L'ús de les pilastres adossades d'esperit classicista com a muntant de portada, ens porta a relacionar el model de la portada d'Almenar amb l'ermita de la Misericòrdia (fig. 8) que hi ha a Queretes (el Matarranya), obra datada l'any 1553 (CAMPS *et al.* 2008: 61-71). També podríem citar altres exemples, com els finestrals de Cal Pitxell d'Arbeca, datats el 1549, o els de l'actual Ajuntament de Linyola, construïts entre 1556 i 1557 (YEGUAS 2006: 151-155). Al meu entendre, la dècada entre 1550 i 1560 podria ajustar-se a la cronologia d'execució d'aquesta obra, on encara es nota el titubeig a l'hora de fer servir les noves formes renaixentistes.

## PORTADA DE LA CAPELLA DE LA SANG A LLEIDA (1560-1575)

Al carrer de Sant Antoni de la ciutat de Lleida hi ha la Capella de la Sang. Aquest temple era propietat de l'orde dels antonians, és a dir, els germans hospitalaris de sant Antoni abat, dels quals només en queda testimoni en el nomenclàtor del carrer, ja que entre 1796 i 1803 fou venut pel bisbat de Lleida a la congregació de la Puríssima Sang de Nostre Senyor Jesucrist (PRIM I TARRAGÓ 1893: 71; LLADONOSA 1952; PLEYÁN DE PORTA 1945: 33).

La portada d'aquest temple és un magnífic exemplar de l'època del Renaixement, amb abundants relleus decoratius (fig. 9). L'obra es desenvolupa a partir d'una obertura d'arc de mig punt, amb dovelles gegantines, transformades en un arc treballat com si fos un arquitrau (amb una línia de motius perlats, una línia de tríglifs i una línia amb fulles d'acant), mentre l'intradós té relleu amb motius florals, i un escut dels antonians a la clau (amb una T de tau sobre un castell amb dues torres). La porta està emmarcada per dues pilastres laterals adossades i per l'entaulament superior, superfícies farcides de relleus. Les pilastres tenen capitell corinti i s'alcen sobre pedestals decorats amb escuts, recolzats sobre palmes i coronats; semblen afegits i al·lusius als estigmes i la sang de Crist. El fust té relleus a candelieri amb el típic repertori del món grotesc: vasos, cornucòpies, elements vegetals, monstres i caps d'àngels. Al laterals trobem més relleus, com si fos una mena de guardapols que caigués de la cornisa de la porta, amb una decoració certament curiosa per a la porta d'un edifici religiós: els triomfs que es representaven en època clàssica, consistents en les despulles dels vençuts a la batalla, és a dir, les seves armes (com escut, casc, cuirassa, buirac i fletxes) i una urna funerària en flames. L'entaulament és magnífic: arquitrau inferior, fris amb grius afrontats amb gerros i cornisa (amb oves i dentellons). Al pis superior hi ha un petit cos arquitectònic sostingut per pilastres adossades amb capitell jònic, entre les quals es crea una fornícula per allotjar-hi imatges escultòriques (actualment desaparegudes, però mitjançant fotos antigues s'ob-

servava sant Antoni abat al centre, flanquejat per un sant bisbe i sant Jeroni amb el capell cardenalici). Aquest cos estava coronat per un timpà classicista dins del qual sobresortia la imatge de mig cos de Déu Pare. Mentre que als laterals, a manera de voluta que amaga la diferència de mides entre la cornisa i el temple, trobem un dofi de la boca del qual sorgeix una urpa de lleó.

A la localitat d'Alfés, concretament a Cal Doctores, situat al carrer Verge de Montserrat número 6, hi ha un finestral (fig. 11) dut a terme pel mateix mestre anònim que fa la portada de la Sang. Es tracta d'un casal del segle XVI, reformat pel Capítol de Lleida, la decoració del qual se centra al voltant de la finestra: una obertura flanquejada per pilastres adossades amb capitell jònic, amb un fust amb motius grotescos a candelieri similars als de Lleida, i també es repeteixen els dofins amb pota de lleó als laterals, un fris de l'entaulament amb grius afrontats, així com un entaulament amb oves, dentellons i fulles d'acant. L'ampit inferior de l'antiga finestra de Cal Doctores ara es pot observar en una altra casa d'Alfés, concretament situada a l'Avinguda de les Garrigues número 26, consistent en un àngel de mig cos que porta una cartel·la als braços (YEGUAS 1999: 114-120).



 Fig. 9. Portada de l'església de la Sang a Lleida, 1560-1575. Foto: Joan Yeguas.




Fig. 10. Joan Ganaut, portada de l'església de Vilafamés, 1600-1601. Foto: Joan-Hilari Muñoz.

A nivell d'autoria, Borràs Vilaplana va atribuir la portada de la Sang a Damia Forment, perquè a l'obra hi trobava la repetició d'alguns motius que el mestre valencià havia realitzat en altres obres, una observació més de context artístic d'època que no pas un detall estilístic definitori (BORRAS 1960: 154-155). Lladonosa, en canvi, esmenta Gil Morlanes, sense especificar si era el pare o el fill, a qui creia erròniament deixeble de Forment, el qual afirmava que hauria vingut a Lleida a través del bisbe Jaime Conchillos; a més, cita una època de l'any 1515 en què afirma que s'estava realitzant obres a la dita portada (LLADONOSA 1974a: 172-173; LLADONOSA 1974b: 164). Segons Company, aquest document no fa al·lusió a cap activitat artística, ni es cita a cap artífex cognominat Morlanes, i ho considera un error greu; el mateix autor considera que la portada deriva d'un model castellà (posa d'exemple obres de Diego de Siloé), i que hauria arribat a Lleida a través d'un intermediari aragonès (ja sigui Forment o algun coetani seu); no concreta més (COMPANY 1991: 307). Després de tot això exposat, el «Pla General de Lleida» per a l'ordenació urbanística de la ciutat fou aprovat

al 26 de març de 1999, amb un annex 8 que contenia un catàleg inventari dels béns patrimonials, on és recollida que l'obra era de «Diego Morlanes»; i, a partir d'aquí, l'any 2001 es va posar un panell metàl·lic en format vertical d'informació turística per als vianants amb les mateixes dades. No conec cap artífex que tingui aquest nom. Sembla un nom inventat a partir de Gil de Morlanes i Diego de Siloé. En tot cas, ni l'un ni l'altre són candidats a l'autoria d'aquesta portada lleidatana.

A nivell de datació, un grup d'investigadors encapçalats pel doctor Fité van comentar que s'havia de situar entre 1547 i 1559, és a dir, entre la construcció de les dues portades clàssiques del claustre de la Seu Vella (FITÉ *et al.* 1992-1993: 14). En tot cas, jo opino que l'obra és força més tardana, i s'allunya del context de Gil Morlanes, de Diego de Siloé, de Joan de Sobralde o de Jeroni Xanxo. Sense especificar el perquè, la vaig datar entre 1570 i 1580 (YEGUAS 1999b: 119). Ara ho justifico. Es tracta d'una obra que combina dos conceptes. D'una banda, l'horror vacui pel que fa a l'abundor de relleus escultòrics i un domini en l'ús incipient de les formes clàssiques (tot i que no ajustat totalment als tractats arquitectònics); una proliferació exagerada de motius decoratius que és habitual fins a la dècada dels anys 70 del segle XVI, quan l'ús dels models clàssics es va consolidant i s'imposa la sobrietat. Per altra banda, la introducció de les formes clàssiques a Ponent no s'inicia fins la dècada dels anys 40 del segle XVI, trobant tres exemples datats l'any 1549: una finestra de Cal Pitxell a Arbeca; la portada de Cal Joan a Cervera (avui al Museu Comarcal), i la porta de la capella del Sant Sepulcre a l'església parroquial de Vilagrassa. A les comarques ponentines, l'ús de les pilastres d'esperit jònic es produeix entre 1549 i 1586, i els casos datats són comptats: l'esmentat d'Arbeca; l'antic Cal Fornés (1557) a Linyola; la masia de Montalé (1575) a Ivars d'Urgell; Cal Botes (1582) a Vilagrassa, i Cal Domènec (1586) a la Pobla de Cèrvoles. Per acabar, també s'ha de destacar una tipologia quasi idèntica del cos superior de la portada de la Sang, concretament a l'església parroquial de Vilafamés (fig. 10), realitzada entre 1600 i 1601 pel picapedrer francès Joan Ganaut (OLUCHA 1993: 41 i s.). En resum, la datació podria fixar-se amb bastant exactitud entre 1560 i 1575, allunyant-la de les autories proposades fins ara, per no estar basades en documentació escrita, ni ajustar-se al context artístic.



 Fig. 11. Finestral de Cal Doctores, a Alfés, 1560-1575. Foto: Joan Yeguas.


## BREU NOTA SOBRE LA CREU D'ALMENAR (1500-1535)

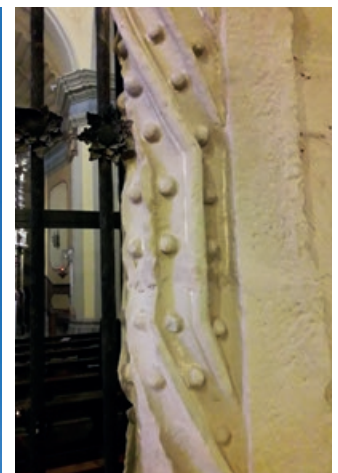
A la plaça de Soldevila d'Almenar s'aixeca una creu de terme magnífica. L'obra en qüestió es data genèricament al segle XVI, però té una base afegida amb la data de l'any 1722 (FORNS 2011: 83). L'interès d'aquesta creu rau en dos aspectes fonamentals: la qualitat de l'escultura del nus (fig. 12) i els motius perlats del fust de la columna (fig. 13). Centrant-nos en aquest darrer aspecte, la decoració seqüenciada del fust poligonal remet a les boles o perles isabelines, que es poden trobar a finals del segle XV i inicis del XVI a diferents monuments emblemàtics de Castella, com el Col·legi de San Gregorio a Valladolid, el Palau del Infantado a Guadalajara o el claustre dels reis al monestir de Santo Tomás a Àvila, entre altres. Una que també trobem a les columnes de la porta d'accés a la capella de la Mare de Déu del Socors, dins l'església parroquial d'Agramunt (fig. 14), s'hauria de datar al primer terç del segle XVI.




 Fig. 12. Nus i creu, detall de la creu de terme d'Almenar, 1500-1535. Foto: Joan Yeguas.



 Fig. 13. Fust amb motius perlats; detall de la creu de terme d'Almenar, 1500-1535. Foto: Joan Yeguas.



 Fig. 14. Brançal de la porta d'accés a la capella dels Socors, 1500-1535, església d'Agramunt. Foto: Joan Yeguas.



## BIBLIOGRAFIA

- BARRACHINA (2008): Núria Barrachina i Vilaplana, *La baronia de Sarroca de Lleida: dels Santcliment als Matas*, Terrassa, Èter.
- BORRAS (1960): Ramon Borràs Vilaplana, «¿Un relieve de Berruguete en Lérida?», *Ilerda*, 24, p. 151-155.
- CAMPS *et al.* (2008): Juan Luis Camps, Joan-Hilari Muñoz, Joan Yeguas, *A costa de Cretas... La iglesia parroquial y la ermita. Dos joyas de la Corona de Aragón*, Queretes, Joan Lluís Camps.
- COMPANY (1991), Ximo Company, «Las portadas clásicas del claustro de la Seu Vella», dins *Congrés de la Seu Vella de Lleida*, Lleida: Pagès editors, 1991, p. 307.
- DE FLUVIÀ (1994): Armand de Fluvià, «Capitols matrimonials a l'Arxiu Històric de la Ciutat de Barcelona», *Paratge: Quaderns d'Estudis de Genealogia, Heràldica, Sil·lografia i Nobilària*, 5-6 (1994), p. 67-89.
- FITÉ *et al.* (1992-1993): «Els inicis de la plàstica renaixentista a Lleida. L'exemple d'Alfès», dins *Ilerda*, 50 (Humanitats), p. 14.
- FORNS (2011): Josep Fornas Bardají, *Almenar*, Valls, Cossetània.
- GARGANTÉ i MORA (2009): Maria Garganté Llanes i Josep Mora i Castellà, «L'església parroquial d'Alguaire: un projecte de futur per a un gran temple del passat», *Urtx: Revista d'Humanitats de l'Urgell*, 23, p. 355-377.
- GONZÁLEZ i FORNS (2016): Joan Ramon González Pérez, Josep Fornas Bardají, «L'emblema església de Santa Maria d'Almenar», *Shikar: Revista del Centre d'Estudis Comarcals del Segrià*, 3, p. 23-33.
- JULIÁN i PÉREZ (1984): Immaculada Julián González i Cristina Pérez Jimeno, «La façana plateresca de l'església de Sarroca del Segrià», *Ilerda*, 45, p. 41-56.
- LLADONOSA (1952): Josep Lladonosa Pujol, *Origen de las congregaciones de la Purísima Sangre de N. S. J. y de Nuestra Señora de los Dolores*, Lleida, Tipografía Selecta, 1952.
- LLADONOSA (1974a): Josep Lladonosa Pujol, *Història de Lleida*, Lleida, Francesc Camps Calment, vol. 2.
- LLADONOSA (1974b): Josep Lladonosa Pujol, *Noticia histórica sobre el desarrollo de la medicina en Lérida*, Lleida, Colegio Oficial de Médicos de la Provincia de Lérida, 1974.
- LLOBET (2010): J. M. Llobet Portella, «Documents sobre la vila d'Anglesola (1352-1733)», dins *Anglesola i els nobles d'Anglesola. Estudis sobre la vila i la nissaga, Sant Martí de Maldà: Grup de Recerques de les Terres de Ponent*, 2010, docs. 29, p. 108-109.
- MONJO *et al.* (2015): Marta Monjo i Isidre Pastor, «El castell palau de Seròs, residència senyorial de la família Montcada», *Shikar: Revista del Centre d'Estudis Comarcals del Segrià*, 2, p. 13-18.
- MUÑOZ (1996): Joan-Hilari Muñoz Sebastià, «El testament i l'inventari de béns de Joan de Sobralde, mestre major de les obres de la Seu de Tortosa (1580)», *Quaderns d'Història Tarraconense*, 14, p. 142.
- MUÑOZ i YEGUAS (2014): Joan-Hilari Muñoz Sebastià i Joan Yeguas, «Dues portades renaixentistes bessones: Vinaròs i Sarroca», *Taüll: Butlletí de les comissions per al patrimoni cultural dels bisbats catalans*, 42, p. 30-32.
- OLUCHA (1993): Ferran Olucha, «Algunes dades més sobre l'església de Vilafamés», *Montornés: Butlletí de l'Associació Cultural La Balaguera*, p. 41-49.
- PLEYÁN DE PORTA (1945): José Pleyán de Porta, *Efemérides leridanas*, Lleida, Institut d'Estudis llerdencs.
- PRIM I TARRAGÓ (1893): Agustí Prim i Tarragó, *Cosas viejas de Lérida*, Lleida, Tipografia de la Casa Provincial de Misericordia, 1893.

PUIG (2004): Isidre Puig Sanchis, «Altres esglésies de la diòcesi de Lleida», dins Antoni Pladevall i Font (dir.), *L'art gòtic a Catalunya* (Arquitectura-II), Barcelona, Enciclopèdia Catalana, p. 162.

SERRA (2015): Eva Serra i Puig (coord.), *Els llibres de l'ànima de la Diputació del General de Catalunya (1493-1714)*, Barcelona, Institut d'Estudis Catalans, 2015, vol. 2.

TERRADO (2008): Pere Terrado, «La construcció de l'església d'Alguaire al segle XVIII (II)», *Cercavila. Butlletí Informatiu Local*, 36 (octubre-desembre 2008), p. 29-32.

YEGUAS (1999a): Joan Yeguas, «Sobre Joan de Sobralde i Jeroni Xanxo, autors de les portades renaixentistes del claustre de la Seu Vella», *Seu Vella*, 1, p. 147-179

YEGUAS (1999b): Joan Yeguas, *L'escultor Damià Forment a Catalunya*, Lleida, Universitat de Lleida.

YEGUAS (2006): Joan Yeguas, «Escultura al Pla d'Urgell entre 1500 i 1640: Notes d'arquitectura», *Urtx. Revista Cultural de l'Urgell*, 19, p. 151-155.