



PATRIMONI

pàg. 143-151

# Evolució geoestratègica de les fortificacions militars al Segrià: de l'Edat del Bronze a la Guerra Civil Espanyola

Geostrategic evolution of the military fortress in the Segrià: from the Bronze Age to the Spanish Civil War



**Montse Baiges i Minguella**  
Màster en Arqueologia  
Professional i Gestió del  
Patrimoni (Universitat d'Alacant)



**Jaume Font i Gort**  
Màster en Formació del Professorat  
d'ESO i Batxillerat, Formació  
Professional i Ensenyament  
d'Idiomes (Universitat de Girona)



**Gerard Pamplona i Molina**  
Màster en Història del Món  
(Universitat Pompeu Fabra)

## RESUM

Entendre les fortificacions militars de l'actual comarca del Segrià, des de l'Edat del Bronze (segles XII-VIII a.n.e., quan es documenten les primeres fortificacions a la comarca) fins a la Guerra Civil Espanyola (1936-1939, quan va tindre lloc l'última gran construcció d'elements militars), constitueix l'eix central d'investigació d'aquest article. L'objectiu principal és, doncs, plasmar com s'ha anat modificant el paisatge segrianenc en relació a les necessitats militars i polítiques de cada període històric, tant des del punt de vista de l'evolució de la seva ubicació per motius geoestratègics com en la quantitat de fortificacions documentades i estudiades fins ara.

## PARAULES CLAU

Fortificacions militars, Segrià, geoestratègia, Edat del Bronze, Edat del Ferro, Època Ibèrica, Època Romana, Tardoantiguitat, Època Andalusina, Època feudal, Edat Moderna, Guerra Civil Espanyola.

## ABSTRACT

Understanding the military fortifications of the current region of Segrià, from the Bronze Age (12th - 8th Centuries bC, belonging to the first fortifications documented in the region) until the Spanish Civil War (1936-1939, when took place the last great construction of military elements), constitutes the research axis of this article. The main objective is to understand how the Segrian landscape has been modified depending on the military and political needs in each historical period, both from the point of view of the evolution of its location due to geostrategic reasons and the amount of fortifications documented and studied until now.

## KEYWORDS

Military fortifications, Segrià, geostrategy, Age of Bronze, Age of Iron, Iberian Period, Roman Period, Dying Age, Andalusian Era, Feudal Era, Modern Age, Spanish Civil War.

## INTRODUCCIÓ

El Segrià està ple de vestigis que ens mostren el passat convuls, de lluita i guerres que s'han viscut al llarg dels segles. Una mostra evident en són els castells, muralles, torres i altres fortificacions que van ser edificats en el territori català al llarg de la història i s'han convertit en veritables icones en l'actualitat.

La necessitat que té l'home de protegir-se contra visitants no volguts és gairebé tan antiga com la mateixa espècie. Bàsicament calia construir o emplaçar un objecte que barrés el pas de l'enemic i que li dificultés l'accés a l'espai que s'estava protegint; així doncs, com més contundent fos aquell objecte, més gran seria l'efecte de dissuasió i defensa. Lògicament, però, els atacants sempre han buscat la forma d'entrar en aquells recintes. Per aquest motiu, al llarg del temps, les fortaleses i els castells han evolucionat contínuament per complir amb eficàcia la seva funció: la defensa i el control del territori (GONZÁLEZ 2018).

Aquesta és doncs la voluntat d'aquest article: reivindicar els castells i fortificacions del Segrià i dotar de valor aquests elements de vigilància, defensa i control del territori. A partir d'aquesta premissa mostrarem, en primer lloc, un repàs historiogràfic de les diverses aportacions sobre aquest tema en la comarca del Segrià. A continuació, realitzarem una breu contextualització geogràfica sobre la zona estudiada en qüestió. I, per últim, ens endinsarem en la història per tal de divisar quina ha estat l'evolució geogràfica i geoestratègica d'aquestes fortificacions i castells durant els diversos períodes d'assentament humà en el territori segrià, des de l'Edat del Bronze fins a la Guerra Civil Espanyola.

### Estat de la qüestió

La temàtica dels castells i fortificacions del Segrià ha estat altament estudiada i treballada aquests últims trenta anys, i aquest fet queda plasmat en la gran quantitat d'articles i obres al respecte.

Partim sobretot de les publicacions de l'historiador i arqueòleg de la Diputació de Lleida Joan Ramon González, on recopila els castells d'arreu del Segrià, amb una anàlisi al llarg de la seva història. Un increïble repertori sobre aquests elements i icones del nostre passat en les Terres de Ponent que ha estat utilitzat com a pal de paller del nostre article.

Nogensmenys, destaquem les aportacions sobre els diversos municipis del Segrià i que contenen informació respecte a castells i fortificacions de les seves contrades: els estudis de l'historiador Manuel Camps en el territori de Soses (CAMPS i MARTÍ 2004), Alcarràs (CAMPS 2003) i Torrefarrera (CAMPS 1996); l'obra sobre Almenar de Josep Fornés (FORNÉS 2011) i Francesc

Martí (MARTÍ 1991); l'historiador Josep Lladonosa amb la història de la vila d'Alguaire (LLADONOSA 1981); informació referent al municipi de Torres de Segre de Xavier Eritja (ERITJA 1998), Ismael Panadés, Marc Escolà i Prim Bertran (PANADÉS *et al.* 1993); la recopilació feta sobre Alpicat per Fabià Corretgé (CORRETTÉ 1991); els apunts de Desideri Díez sobre la història de Puigverd de Lleida (DÍEZ 1987); Josefina París i la seva obra sobre Alfarràs (PARÍS 2010); Josep Jané amb la introducció a la història de Torrebaixes (JANÉ 2000); Ramon Sarobe amb la història de Rosselló (SAROBÉ 2011); aportacions històriques d'Alcoletge de la mà de Daniel Rubio (RUBIO 2006); Carme Romia i Isabel Jové amb la seva obra sobre Seròs (ROMIA i JOVÉ 2007); Marta Morán, Isabel Gil, Ana Oriente, Montserrat Molins, Xavier Payà, Josep Lluís Ribes amb les seves aportacions sobre el conjunt monumental de la Suda (GIL *et al.* 2007) i la ciutat de Lleida en època medieval (MORÁN *et al.* 2003).

Aquestes són algunes de les principals aportacions que han contribuït a emplenar la història del Segrià en l'àmbit dels castells i fortificacions. De la mateixa manera, a partir del nostre article, intentarem contribuir amb el nostre gra de sorra a la millora de la informació sobre la temàtica dels castells i fortificacions del Segrià, en aquest cas des d'un punt de vista geogràfic i geoestratègic.

## CONTEXT GEOGRÀFIC DEL SEGRIÀ

Amb una població de més de 200.000 habitants (IDESCAT 2017) i una extensió de 1.398 km<sup>2</sup> que comprèn gran part de la Plana de Lleida, l'extensió territorial del Segrià és de les més grans a escala geogràfica del conjunt total del Principat de Catalunya i la més poblada de la província de Lleida. Cal destacar, però, que existeix una clara diferenciació que crea un gran desequilibri demogràfic segons l'indret, ja que més del 50% del cens de població es concentra a la capital, Lleida.

Amb vistes generals, la comarca, ubicada a la vall de l'Ebre, ha patit unes reestructuracions antròpiques de forma clara i constant. Malgrat això, no podem obviar el paper clau que han tingut els elements naturals com els rius. Tant el Segre i la Noguera Ribagorçana com el Noguerola han estat transcendents en la conformació d'una orografia tan singular que ha deixat al llarg del seu pas pel territori una extensa plana i nombrosos tossals (amb una altura mitjana de 300 metres) que han estat emprats durant segles com a enclavaments estratègics vitals per les nombroses civilitzacions que han habitat la zona. També s'ha de ressaltar un altre element important: un clima àrid i força advers, amb grans contrastos termomètrics entre estacions. La regió, malgrat aquestes adversitats, s'ha desenvolupat econòmicament de forma eficient al llarg dels segles, principalment gràcies al sector primari (conreu de cereals, vinya, ramaderia...), el qual

representa, i ha representat al llarg de la història, un dels majors motors econòmics del territori (MORELL 1981). Per entendre aquesta dinàmica s'ha de tenir present que, tot i les vies fluvials naturals, el desenvolupament no seria possible sense l'acció de l'home i la construcció dels canals d'aigua com el d'Aragó i Catalunya (construït al segle XVIII) o les séquies islàmiques, que han regat i afavorit els camps segrianencs.

Així doncs, al llarg dels segles, l'estreta relació entre l'aigua i l'home, així com la necessitat de protegir una zona fronterera amb emplaçaments defensius i la importància geoestratègica en el conjunt de la península Ibèrica, han anat configurant i modelant un paisatge que actualment ens ha deixat un ric patrimoni històric, el qual no s'entendria sense tenir present la influència militar.



Fig. 1. Mapa del relleu i els rius de la comarca del Segrià. Font: elaboració pròpia, a partir de la informació extreta de l'Institut Cartogràfic i Geològic de Catalunya.

## EVOLUCIÓ DE LES FORTIFICACIONS

### L'Edat del Bronze

Les primeres fortificacions documentades a la comarca del Segrià són de l'Edat del Bronze Final (segles XII-VIII a.n.e.), contemporàniament a altres regions catalanes i del Mediterrani nord-occidental. Aquestes primeres construccions defensives apareixen en un context d'auge de la sedentarització, paral·lel a l'augment demogràfic, fet que propicia un creixement del nombre d'assentaments, basats ja en un urbanisme incipient, i

l'aparició de les primeres muralles en alguns d'aquests assentaments, sovint acompanyades per fossats (LÓPEZ 2000).

Tan sols es té constància de dos assentaments fortificats d'aquesta època al Segrià. Aquesta dada pot indicar o bé que hi havia pocs assentaments fortificats o, més probablement, que la recerca arqueològica a la comarca ha estat tan superficial que encara no s'han pogut determinar més sistemes defensius d'aquesta època. Aquesta variable és present en totes les dades que presentarem al llarg de l'article, de manera que les nostres anàlisis i conclusions estaran sempre determinades per aquest fet i, per tant, no seran definitives ni invariables als nous descobriments arqueològics que es produeixin més endavant.

Ambdós assentaments fortificats es localitzen al Baix Segrià, a la riba dreta del riu Segre, en tossals elevats des d'on es controla el territori. Mentre que Carratalà està situat a la Serra Llarga, en una terrassa propera al Segre, amb un gran domini tant de la plana inundable (més bona per als cultius) com del territori al nord-oest, Els Budells es troba al capdamunt d'un tossal destacat de la Serra de Montllober, i probablement amb una favorable qualitat geoestratègica: el control de la confluència dels rius Cinca i Segre, dos vies de comunicació naturals molt importants en el desenvolupament cultural de la zona.

### Primera Edat del Ferro - Època Ibèrica

Durant la Primera Edat del Ferro i la següent Època Ibèrica (segles VII-I a.n.e.), l'urbanisme es va desenvolupar i van augmentar el número d'assentaments en el territori, sumat a un creixement de la jerarquització territorial, estructurada al voltant de centres de poder fortificats (fig. 2). Especialment en l'Època Ibèrica final, al cim de la jerarquia s'hi trobava una gran ciutat, emmurallada i que encunyava moneda (*Iltirida*, que es relaciona amb la Lleida actual, però no tenim restes del seu urbanisme que ens ho puguin confirmar). En un nivell inferior estarien els *oppida*, grans assentaments emmurallats que controlarien i gestionarien una gran àrea, plena de petits assentaments agropecuaris sense muralles ni sistemes defensius, base de la producció primària de tota la societat (JUNYENT i LÓPEZ 2015). L'exemple paradigmàtic d'un *oppidum* és Els Vilars d'Arbeca (JUNYENT i LÓPEZ 2016), i en la comarca del Segrià s'han descobert els de Gebut (Soses) i el Tossal dels Morts (Alcoletge). Mentre que el Turó de la Seu i Gebut es troben a la riba dreta del riu Segre, igual que passava en l'Edat del Bronze, el Tossal dels Morts està situat a l'esquerra, però al capdamunt d'un tossal prominent a tan sols 3 km de distància de l'aiguabarreig del riu Segre i la Noguera Ribagorçana, probablement amb la mateixa intenció geoestratègica que Els Budells.





Fig. 2. Mapa de les fortificacions en la Protohistòria. Jaciments: 1. Carratalà (Aitona), 2. Els Budells (Massalcoreig). Font: elaboració pròpia, a partir de la informació extreta de la Carta Arqueològica del Segrià.

## Època Romana

La conquesta romana i la següent romanització van suposar un gran canvi polític, social, cultural, paisatgístic respecte a l'Època Ibèrica, tot i que els elements de continuïtat entre ambdues èpoques són notables. Aquest gran canvi es veu reflectit en la situació dels assentaments fortificats (fig. 3), ja que tan sols Lleida conserva la seva posició dominant de ciutat tot i que es trasllada al peu del turó. En canvi, les noves fortificacions romanes es troben a Sarroca de Lleida i Torrebesses, a l'est del baix-Sagrià, en espais aprofitats posteriorment per la construcció d'altres fortificacions militars que van originar els pobles actuals.

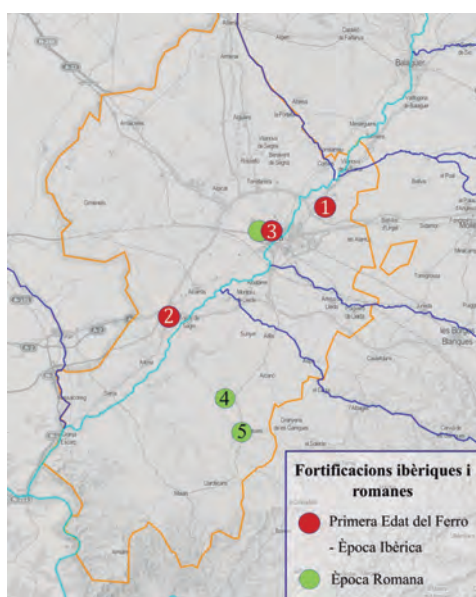


Fig. 3. Mapa de les fortificacions ibèriques i romanes. Jaciments: 1. Gebut (Soses), 2. Tossal dels Morts (Alcoletge), 3. Lleida, 4. Sarroca de Lleida, 5. Torrebesses. Font: elaboració pròpia, a partir de la informació extreta de la Carta Arqueològica del Segrià.

Tot i això, s'ha de tenir en compte la poca recerca arqueològica, de manera que és possible que existissin elements defensius a més assentaments. Alhora, també el context de la unitat política que va suposar l'Època Romana va afavorir la pau entre els diversos territoris, de manera que les fortificacions ja no eren necessàries per lluitar contra enemics externs, i tan sols es troben d'aquesta època campaments militars en moments puntuals i muralles a les ciutats, a més d'algunes torres de guaita per controlar millor la població, especialment en una terra tan rebel com la ilergeta.

## Tardoantiguitat

A partir de finals del segle II d.n.e. i sobretot durant el segle III, la gran crisi econòmica i política va distanciar Roma dels seus territoris, provocant un desmembrament de l'Imperi amb l'arribada de nous pobles del nord d'Europa. Tot i aquesta nova ocupació, es van mantenir la llengua, les estructures administratives i religioses creades en època romana (en el cas de la ciutat de Lleida, la primitiva diòcesi eclesiàstica, que comprenia el mateix territori que el terme municipal d'Ilerda), a més de la continuïtat d'una gran part de la cultura material, de manera que es fa difícil saber quin va ser el poblament en aquesta època tan sols a partir d'algunes troballes superficials i poques excavacions arqueològiques (GIL *et al.* 2001).



Fig. 4. Mapa de les fortificacions romanes i tardoantigues. Jaciments: 1. Gebut (Soses), 2. Lleida, 3. Sarroca de Lleida, 4. Torrebesses. Font: elaboració pròpia, a partir de la informació extreta de la Carta Arqueològica del Segrià.

D'època tardoantiga, tan sols trobem evidències de fortificacions a la ciutat de Lleida, presentant continuïtat respecte a l'època romana, i a Gebut (Soses), que reprèn la seva importància geoestratègica des de l'Època Ibèrica (fig. 4).

## Època Andalusina

Tal com hem vist anteriorment, no s'han trobat gaires vestigis d'estructures defensives al Segrià prèvies al segle VII, degut a la falta d'informació sobre aquests períodes. Malgrat tot, no podem dir el mateix de l'Època Andalusina (fig. 5), ja que en aquest moment es detecta una gran proliferació d'estructures defensives, que en la majoria dels casos corresponen a pobles que han perdurat fins a l'actualitat.



Fig.5. Mapa de les fortificacions tardeoantigues i andalusines. Jaciments: 1. Aitona, 2. Alcarràs, 3. Alcoletge, 4. Carratalà (Aitona), 5. Corbins, 6. Escarp (Massalcoreig), 7. Gebut (Soses), 8. Gimennells, 9. Lleida, 10. Maials, 11. Raimat (Lleida), 12. La Saida (Almacelles), 13. Sarroca de Lleida, 14. Els Budells (Massalcoreig), 15. Torrebesses, 16. Torres de Segre, 17. Vinfaró (Alfés). Font: elaboració pròpia, a partir de la informació extreta de la Carta Arqueològica del Segrià.

Els esforços per defensar aquest territori tan ric i valuós (tenint en compte el control del comerç fluvial pel Segre i altres afluents principals de l'Ebre com les Nogueres i el Cinca i, alhora, les terres fèrtils de les terrasses del Segre, convertides en horta gràcies als sistemes de reg artificials extensament aplicats en aquest moment) s'observen en la gran quantitat d'elements militars que ens han arribat fins avui en dia (un total de disset), en comparació amb els deu que sumen les èpoques anteriors.

Més de la meitat d'aquestes fortificacions andalusines es troben a les ribes del riu Segre, i majoritàriament a la seva riba dreta, seguint el mateix model que en les èpoques anteriors. Excepte Escarp i Torres de Segre, la resta es troben en la terrassa superior, entre els 220 i els 240 m.s.n.m. al Segrià nord i al voltant dels 145 m.s.n.m. al Segrià sud. El fet de construir fortificacions militars a la terrassa superior del riu i no al peu mateix segurament és per evitar les inundacions que regularment afecten el Segre i tots els rius de la seva conca i per tenir un millor control del territori des de major alçada, a més del fet que les terres de les terrasses inferiors del Segre són les més aptes per a ser regades

amb canalitzacions artificials i, per tant, són les més preuades per controlar. Corbins, a més, controla la confluència del riu Noguera Ribagorçana amb el Segre, dos dels eixos de comunicació més importants entre les Terres de Ponent i el Prepirineu i l'Alt Pirineu.

Una explicació semblant també es podria aplicar en altres casos: Els Budells es troben en la terrassa superior que controla el riu Cinca i estan molt propers al seu aiguabarreig amb el Segre, i Sarroca de Lleida i Torrebesses controlen des de les alçades dels tossals garriguencs el pas de la Vall Major, també afluent del Segre. En el cas de Vinfaró la situació és semblant: en un tossal sobre el riu Set, tot i que la conca d'aquest riu no és prou cabalosa per haver creat terrasses fluvials sinó tan sols alguns tossals aïllats. Maials es troba en una petita plana que alhora és un encreuament de camins que converteixen aquest espai en un punt molt important a controlar militarment: connecta les terres de l'Ebre i les comarques dels Ports amb les del Cinca fent dreuera per Seròs (l'actual C-12 entre Amposta i Maials i la C-45 entre Maials i Fraga) i cap a Lleida ciutat (C-230a i C-12).

La ubicació geogràfica de La Saida, Gimennells i Raimat no corresponen aparentment a cap d'aquestes explicacions anteriors, però sens dubte la seva construcció va respondre a unes motivacions defensives evidents en el seu moment, amb la proximitat en què es troben de la ruta entre Lleida i Osca passant per Almacelles, Monzó i Barbastre (l'actual N-240).

## Època feudal

Al llarg de l'Edat Mitjana, i degut als canvis en les tècniques militars, es construeixen cada cop més estructures defensives, reflex d'un poder tant militar com de control de l'administració i del territori.

A Catalunya, l'existència d'una frontera amb el món musulmà va fer que les construccions fossin molt més avançades, des d'un punt de vista defensiu i constructiu, que en molts altres països de la resta d'Europa (BOLÓS 2000: 11-23). Cal destacar, però, que el paper administratiu i polític del castell sovint, durant llargs períodes, va ésser molt més important que la seva funció purament militar (POUNDS 1990).

És, doncs, durant l'època feudal quan trobem el major nombre de castells i fortificacions que astoren el Segrià (fig. 6). Pràcticament tots els pobles tenien una torre o un castellet com a origen del nucli urbà, alguns ja des d'època andalusina, d'altres del moment clarament cristià. Malgrat tot, moltes d'aquestes construccions han desaparegut i solament resten fragments ceràmics que recorden el seu emplaçament (com a Soses) o, en el millor dels casos, també elements constructius (com a Castellnou o el Vilot de Sucs). També les ordes religioses van bastir forteses (Torres



de Segre i Alguaire). Ja més com a residència senyorial que com a defensa, tenim el casalot de Torrebesses, per aixoplugar els monjos d'Escala Dei, Albatàrec (reformat a mitjans del segle passat) i Raimat, el qual al segle XVII fou probablement el més important de la comarca (GONZÁLEZ 2018: 15).

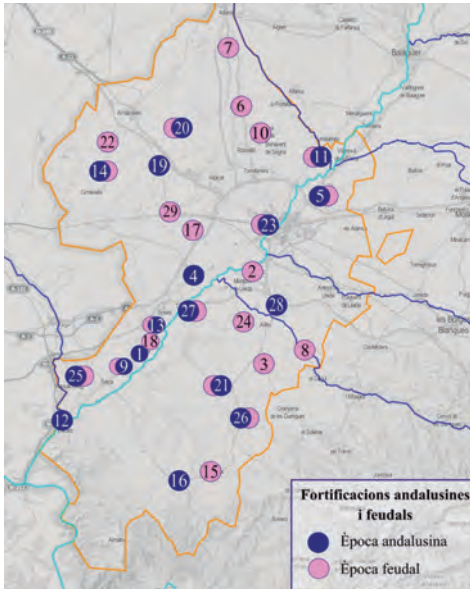


Fig.6. Mapa de les fortificacions andalusines i feudals. Jaciments: 1. Aitona, 2. Albatàrec, 3. Alcanó, 4. Alcarràs, 5. Alcoletge, 6. Alguaire, 7. Almenar, 8. Aspa, 9. Carratalà (Aitona), 10. Castellnou del Segrià (Vilanova de Segrià), 11. Corbins, 12. Escarp (Massalcoreig), 13. Gebut (Soses), 14. Gimennells, 15. Llardecans, 16. Maials, 17. Montagut (Alcarràs), 18. Montfriu (Aitona), 19. Raimat (Lleida), 20. La Saida (Almacelles), 21. Sarroca de Lleida, 22. Sucs, 23. Lleida, 24. Sunyer, 25. Els Budells (Massalcoreig), 26. Torrebesses, 27. Torres de Segre, 28. Vinfaró (Alfés), 29. El Vilot (Alcarràs). Font: elaboració pròpia, a partir de la informació extreta de la Carta Arqueològica del Segrià.

## Edat Moderna i Contemporània (segles XV-XIX)

Amb les millores tecnològiques en el camp militar, les antigues construccions medievals van quedar obsoletes per realitzar la seva funció: protegir. Així, seguint la tònica majoritària a Europa, les edificacions defensives ja no segueixen el model anterior de construcció predominant durant l'Edat Mitjana, sinó que es passa a un altre on els baluards eren l'element defensiu principal (VIVAR 1998: 540). Al Segrià, l'única gran fortalesa construïda seguint els esquemes d'aquest nou estil, estès per l'enginyer francès Sébastien Le Prestre de Vauban (sistema Vauban) arreu del continent a partir del segle XVII, fou la ciutadella construïda entre el XVII i el XVIII al Turó de la Seu Vella de Lleida. Va ser necessari, però, destruir el barri gòtic i les cases de pedra picada que coronaven el turó perquè fos una realitat. La raó principal perquè es triés la capital de la Terra Ferma per l'emplaçament seguia una lògica geogràfica: ubicada al mig d'una gran plana, amb una població força nombrosa i amb un turó que resta al bell mig de la

ciutat, les autoritats militars van veure un potencial majúscul en crear una ciutadella que permetés protegir tota zona pròxima a Lleida de futurs atacs.

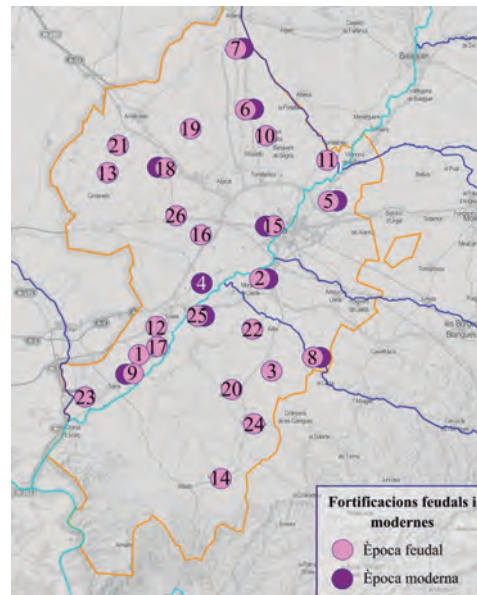


Fig.7. Mapa de les fortificacions feudals i modernes. Jaciments: 1. Aitona, 2. Albatàrec, 3. Alcanó, 4. Alcarràs, 5. Alcoletge, 6. Alguaire, 7. Almenar, 8. Aspa, 9. Carratalà (Aitona), 10. Castellnou del Segrià (Vilanova de Segrià), 11. Corbins, 12. Gebut (Soses), 13. Gimennells, 14. Llardecans, 15. Lleida, 16. Montagut (Alcarràs), 17. Montfriu (Aitona), 18. Raimat (Lleida), 19. La Saida (Almacelles), 20. Sarroca de Lleida, 21. Sucs, 22. Sunyer, 23. Els Budells (Massalcoreig), 24. Torrebesses, 25. Torres de Segre, 26. El Vilot (Alcarràs). Font: elaboració pròpia, a partir de la informació extreta de la Carta Arqueològica del Segrià.

Tanmateix, deixant de banda el cas de la capital de Ponent, s'ha de ressaltar el fet que es van construir molt pocs nous emplaçaments fortificats durant l'Edat Moderna i durant el segle XIX en la regió. Únicament destaquen com a obres de nova planta la Torre de Moradilla (segle XIX) o els castells de Raimat (segle XVII) i Aitona (segle XIX). Com s'observa en el mapa, la manca de noves edificacions militars, comparada amb altres èpoques, és elevada. Una hipòtesi, basada en les dades que mostra la figura 8, explicaria que aquest fenomen es deu en part al fet que els senyors propietaris d'antics castells i les institucions governamentals van optar per reestructurar les fortificacions ja existents (com el Castell Templer de Gardeny o el Castell d'Almenar) o remodelar els seus antics castells per convertir-los, sobretot, en palaus (com el d'Albatàrec) i no iniciar d'aquesta manera l'obra de nous projectes militars més costosos.

## La Guerra Civil Espanyola

Entrats al segle XX, per comprendre per què encara avui en dia hi ha tants elements militars al Segrià que són vestigis de la Guerra Civil, hom ha de tenir present quin era el context sociopolític del moment que va provocar la creació d'un seguit de noves fortificacions. A principis de 1938, l'avenç rebel en territori català,

provocat per l'ensorrament del Front d'Aragó, va incentivar que l'Exèrcit Popular organitzés amb els recursos disponibles una nova línia defensiva articulant un seguit de trinxeres i búnquers (GALITÓ *et al.* 2006). Es configurava al llarg de la riba oriental del riu Segre i resseguia tots els municipis pròxims al Segre, des de Vilanova de la Barca fins a la Granja d'Escarp. Els franquistes també s'hi van instal·lar i hi van construir línies de defensa que seguien la riba occidental del riu. Actualment, però, aquestes trinxeres estan menys conservades que les republicanes, que eren molt més complexes i elaborades.

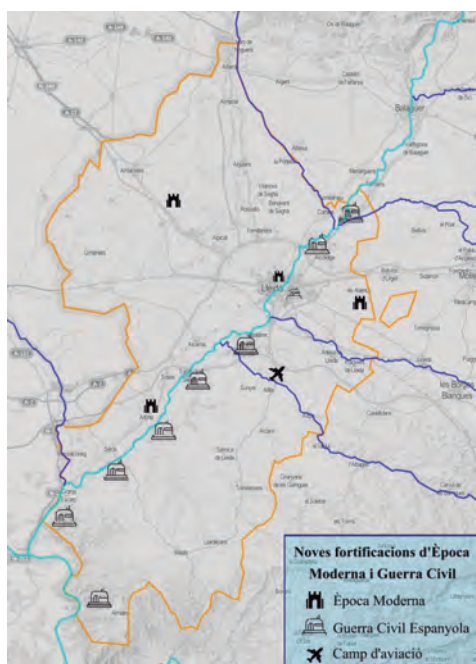


Fig.8. Mapa de les noves fortificacions de l'Edat Moderna i de la Guerra Civil Espanyola. Font: elaboració pròpia, a partir de la informació extreta de la Carta Arqueològica del Segrià.

Tot i certs moments d'enfrontaments acarnissats, que en la zona del Segrià van ser cruentos principalment per Seròs i a Vilanova de la Barca, el front restà estable (SOBREQUÉS *et al.* 2017: 302). No fou fins a la derrota final a l'Ebre que els republicans, exhaustos i sense recursos, es van veure superats per l'ofensiva franquista iniciada a finals de desembre del mateix any. L'atac acabaria en pocs mesos amb la presa total de la part de Catalunya sota control republicà i, poc temps després, amb la derrota definitiva del bàndol governamental. Dins del que es consideren fortificacions, amb els canvis tecnològics en el camp militar al segle XX i coincidint amb l'entrada de noves armes i mètodes de destrucció, s'ha inclòs l'aeròdrom d'Alfés (construït anys abans de l'inici del conflicte), principalment perquè va ser emprat com a espai bèl·lic durant la Guerra Civil i va tenir una alta importància defensiva pel territori, ja que deixava aterrar i enlairar els avions republicans per a fer front a les incursions de l'aviació enemiga (PASCUAL 2010: 152).

## ANÀLISI DEL CONTROL GEOESTRATÈGIC DEL TERRITORI AL LLARG DE LA HISTÒRIA

Després d'anitzar geogràficament les fortificacions i altres elements militars de la comarca del Segrià en les diverses èpoques en què van ser construïts i utilitzats, passem ara a una visió de conjunt per entendre com el paisatge ha estat clau per definir la localització dels elements militars, i com, a la vegada, aquest paisatge ha estat adaptat a les necessitats de les persones, en aquest cas centrant-nos en les infraestructures bèl·liques.

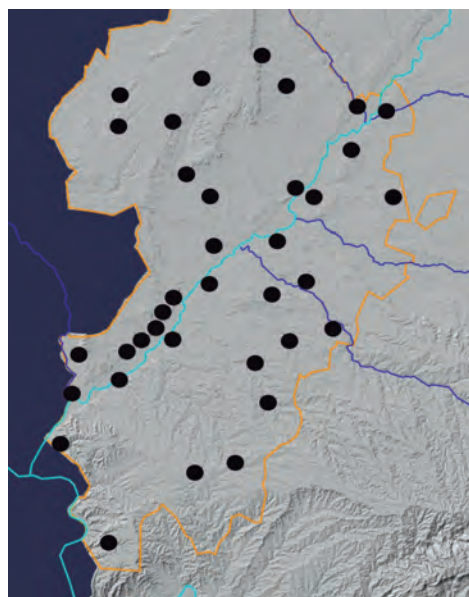


Fig.9. Mapa sincrònic de totes les fortificacions del Segrià. Font: elaboració pròpia, a partir de la informació extreta de la Carta Arqueològica del Segrià.

Un aspecte comú des de l'Edat del Bronze amb les primeres fortificacions documentades és la gran importància del riu Segre, ja fos com a via de comunicació o com a frontera, segons els moments històrics. La immensa majoria de les fortificacions de la comarca se situen a les seves ribes, i especialment a la dreta. Més concretament, estan construïdes a la terrassa superior del Segre, des de les quals és possible dominar o protegir les vies de comunicació, tant fluvials com terrestres, i els camps de conreu i la valuosa horta, situats a les terrasses inferiors, ja que així són més fàcilment irrigables amb canalitzacions artificials alhora que inundables en les crescudes del nivell del riu.

A la comarca del Segrià, hem pogut observar que les fortificacions militars sempre van associades a un nucli de poblament, ja sigui com a causa (construir les cases als peus del castell per sentir-se més protegits) o com a conseqüència (fortificar una població ja existent). La situació dels assentaments en llocs elevats també té l'avantatge que les cases i les reserves de cereals i altres

aliments quedin més resguardats de les crescudes dels rius, tot i que això impliqui haver d'augmentar la distància respecte a les millors terres de conreu, situades a la llera dels rius.

D'altra banda, els mapes indiquen una certa continuïtat dels espais destinats a activitats militars i civils al llarg dels segles, amb una funció perllongada i duradora. Un exemple clar és el fet que la gran majoria dels pobles actuals tenen el seu origen en les torres de defensa andalusines o feudals, construïdes ja fa més de mil anys, i l'ocupació humana ha continuat malgrat els anys de males collites i les nombroses guerres que han assolat el territori.

El paradigma per entendre l'evolució històrica del Segrià es troba a la ciutat de Lleida. El tossal més representatiu del Segrià ha estat ocupat ininterrompudament des de la seva fundació en Època Ibèrica fins a l'actualitat. La seva situació geogràfica és excepcional, just al costat del Segre per dominar-lo i protegir-lo fàcilment, de manera que és fàcil entendre com ha arribat a ser la capital de les Terres de Ponent. Actualment, és el nus de gran part de les vies de comunicació que passen per la comarca, i enllaça amb totes les regions dels voltants: cap a Osca, cap a Tarragona passant per Les Borges Blanques, cap a Vielha seguint la Noguera Ribagorçana i pel Pont de Suert, fins a Sort seguint la Noguera Pallaresa, que també passa per Balaguer i Tremp, cap a la Seu d'Urgell resseguint el riu Segre per Balaguer i Ponts, fins a Barcelona a través de les capitals ponentines (Mollerussa, Bellpuig, Tàrraga i Cervera), fins a les muntanyes dels Ports i la Terra Alta passant per Ascó i Gandesa, enllaçant amb la costa mediterrània a través del Delta de l'Ebre i creuant ciutats tan importants històricament com Móra d'Ebre i Tortosa, i fins a la vila aragonesa de Casp passant per Seròs. Aquesta rellevància de Lleida ha ocasionat que gaudís de fortificacions militars a l'ús de cada època històrica, de manera que constitueix un element essencial per entendre els canvis i modificacions soferts al llarg dels segles arreu de la comarca.

Un exemple clar d'aquest fet es troba en Època Moderna: les noves armes i maneres d'entendre la guerra originen un nou estil

de fortificacions, que en tota la comarca tan sols s'implanta a Lleida al voltant de la Seu Vella militaritzada i al turó de Gardeny. En canvi, els altres castells anteriors de la comarca es mantenen iguals o són reconvertits en palaus, també responen a les estratègies bèl·liques i de la societat d'aquell moment.

Un gran canvi en el caràcter dels elements militars té lloc amb la Guerra Civil Espanyola, quan unes grans muralles, els fossats i els castells ja no són garantia de cap defensa, sinó que proliferen els búnquers, nius de metralladores i trinxeres repartits al llarg de les ribes del Segre, convertit en frontera temporal entre els dos bàndols, i sobretot els atacs aeris a les poblacions civils, prenent especial rellevància els aeròdroms com el d'Alfés.

## CONCLUSIONS

Indubtablement, el Segrià és una comarca de castells i fortificacions on el passat bèl·lic, juntament amb altres aspectes com l'agricultura, la ramaderia o l'urbanisme, han configurat el paisatge actual de forma clara i preponderant. Tant és així que avui en dia hi trobem molts vestigis que ens parlen d'aquests temps passats.

Com hem vist al llarg de l'article, cadascuna de les societats que ha ocupat la regió ha deixat la seva empremta. Aquest fet ha permès articular ininterrompudament en molts espais (principalment Lleida) un seguit d'enclavaments militars que han tingut una rellevància notòria en la història del Principat de Catalunya, Espanya i Europa.

És per tot això que considerem del tot necessària la contínua investigació arqueològica per estudiar i recuperar el ric patrimoni militar que tanta rellevància ha tingut al llarg dels segles i que representa un actiu de grans magnituds per la recuperació del passat històric de la humanitat.

---

## BIBLIOGRAFIA

BOLÓS (2000): Jordi Bolós, «Els castells medievals a Catalunya», dins *L'arquitectura militar medieval: Jornades d'Història i Arqueologia del Maresme*, Mataró, Grup d'Història del Casal, p. 11-23.

CAMPS (1996): Manuel Camps, *Torrefarrera i el seu entorn històric*, Ajuntament de Torrefarrera – Institut d'Estudis Ilerdencs.

CAMPS (2003): Manuel Camps, *Història de la vila d'Alcarràs*, Ajuntament d'Alcarràs.

CAMPS i MARTÍ (2004): Manuel Camps i Esther Martí, *Soses a través de la història*, Ajuntament de Soses.



- Carta Arqueològica del Segrià, dins de l'*Inventari del Patrimoni Arqueològic de la Generalitat de Catalunya*. En línia: <http://invarque.cultura.gencat.cat/>.
- CORRETTÉ (1991): Fabià Corretgé, *Alpicat: Recull històric*, Ajuntament d'Alpicat – Diputació de Lleida.
- DÍEZ (1987): Desideri Díez, *Història de Puigverd de Lleida*, Ajuntament de Puigverd.
- ERITJA (1998): Xavier Eritja, *De l'Almúnia a la Turris: organització de l'espai a la regió de Lleida (segles XI-XIII)*, Universitat de Lleida.
- FORNS (2011): Josep Forn, *Almenar*, Valls, Cossetània.
- GALITÓ *et al.* (2006): Pol Galitó, Manuel Gimeno, Rodrigo Pita i Josep Tarragona, *Les Batalles del Segre i la Noguera Pallaresa*, Lleida, Pagès.
- GIL *et al.* (2001): Isabel Gil, Ana Lorient, Marta Morán, Xavier Payà i Arturo Pérez Almoguera, «De la Iltiíta prerromana a la llerda tardorromana: Nuevos datos tras dos décadas de investigación continuada en Lérida», *Archivo Español de Arqueología*, 74, p. 161-181.
- GONZÁLEZ (2018): Joan Ramon González, «Panorama diacrònic de les fortificacions del Segrià», *Shikar*, 5, p. 12-18.
- IDESCAT: Institut d'Estadística de Catalunya. En línia: <https://www.idescat.cat/>.
- JANÉ (2000): Josep Jané, *Introducció a la història de Torrebesses*, Ajuntament de Torrebesses – Diputació de Lleida.
- JUNYENT i LÓPEZ (2015): Emili Junyent i Joan B. López, «Les excavacions dels anys 1973-1974 i 1980 al Tossal del Molinet (el Poal, Pla d'Urgell): una aldea de la primera edat del ferro i època ibèrica», *Mascançà*, 6, p. 73-98.
- JUNYENT i LÓPEZ (2016): Emili Junyent i Joan B. López, *La fortalesa dels Vilars d'Arbeca: Terra, aigua i poder en el món iber*, Lleida, Museu de Lleida.
- LLADONOSA (1981): Josep Lladonosa, *Història de la vila d'Alguaire i el seu monestir Santjoanista*, Ajuntament d'Alguaire.
- LÓPEZ (2000): Joan López, *L'evolució del poblament protohistòric a la plana occidental catalana: Models d'ocupació del territori i urbanisme* (tesi doctoral), Universitat de Lleida. En línia: <https://www.tesisenred.net/handle/10803/8220#page=1>.
- MARTÍ (1991): Francesc Martí, *Almenar: Història i gent*, Ajuntament d'Almenar.
- MORELL (1981): Ramon Morell, «L'Economia del Segrià, desenvolupament agrícola i desequilibris sectorials», *Anuari de la Secció d'Economia*, 2, p. 119-137.
- PANADÉS *et al.* (1993): Ismael Panadés, Marc Escolà i Prim Bertran, *Torres de Segre: Panoràmica històrica*, Ajuntament de Torres de Segre.
- PARÍS (2010): Josefina París, *Alfarràs: Apunts històrics d'Alfarràs del llegat Ramon Vives i Gorgues*, Ajuntament d'Alfarràs – Diputació de Lleida.
- PASCUAL (2010): Sònia Pascual, «La Guerra Civil Espanyola i el seu patrimoni: exemples de les intervencions arqueològiques a la demarcació de Barcelona i Lleida», *Ebre 38: Revista Internacional de la Guerra Civil (1936-1939)*, 4, p. 145-162.
- POUNDS (1990): Norman Pounds, *The medieval castle in England and Wales: A social and political history*, Cambridge University Press.
- ROMIA i JOVÉ (2007): Carme Romia i Isabel Jové, *Seròs: Història, paratges i formes de vida d'un poble*, Ajuntament de Seròs – Diputació de Lleida.
- RUBIO (2006): Daniel Rubio, *Alcoletge*, Valls, Cossetània.
- SOBREQUÉS *et al.* (2017): Jaume Sobrequés (dir.) i Oriol Dueñas i Josep Lluís Martín (eds.), *La Guerra Civil al territori: Lleida, Tarragona i Girona*, Barcelona, Generalitat de Catalunya (especialment els articles de Joan Sagúés, Josep Rubió i Manuel Lladonosa).
- SAROBÉ (2011): Ramon Sarobé, *Història de Rosselló de Segrià*, Lleida, Pagès.
- VIVAR (1998): Gustavo Vivar, «La fortificació de Catalunya: la introducció de les noves teories europees sobre el bastió (1675-1733)», *Pedralbes: revista d'història moderna*, 18, p. 539-547.