

Les intervencions arqueològiques a les necròpolis de tombes excavades a la roca de Ço del Roig (Alguaire, Segrià) i la Valleta (Sunyer, Segrià)



INTRODUCCIÓ

A principi de l'any 2000 el Consell Comarcal del Segrià, sota la direcció de l'arqueòloga Montserrat Gené, va programar el Primer Pla Arqueològic Comarcal, que va comptar amb l'assessorament i col·laboració dels Serveis Territorials de Cultura a Lleida. Els objectius generals d'aquest pla a escala global eren documentar i recuperar diversos jaciments arqueològics de la comarca, sensibilitzar els ajuntaments envers la seva protecció, donar-los a conèixer i fer-los accessible als seus habitants i al públic en general. Els jaciments inclosos en el pla foren les necròpolis de tombes excavades a la roca de la Tossa de Baix (Rosselló), de Ço del Roig (Alguaire), d'Escalç (La Portella) i de la Valleta (Sunyer), l'antic castell de la Saira (Almacelles) i l'assentament de l'Edat del bronze de Pedrós (Albatàrrec).

La inclusió d'aquestes necròpolis de tombes excavades a la roca va estar motivada per la problemàtica que presenten, ja que són de difícil interpretació cronocultural perquè no es poden associar ni amb un edifici o lloc de culte ni amb un hàbitat en l'entorn immediat de forma clara. També perquè, tot i que es tracta d'un tipus de necròpolis molt nombrós a les comarques de la plana occidental catalana, pràcticament no havien estat ni sistematitzades ni estudiades científicament i fins fa no gaires anys tampoc apareixien a les publicacions científiques¹. Cal tenir en compte que fins la publicació, l'any 1997, del volum XXIV de *Catalunya Romànica*, només s'havien excavat o documentat les necròpolis del Tossal de les Forques (la Sentiu de Sió, la Noguera) (GONZÁLEZ ET AL. 2012) i la de la Vall de l'Oliver (la Granadella, les Garrigues) (BOLÒS ET AL. 1985). Es va considerar que les intervencions arqueològiques i l'estudi d'aquestes necròpolis podien contribuir al coneixement d'una etapa de la història, molt mal coneguda a les comarques de Ponent, que va des de la romanitat tardana fins a la baixa edat mitjana, que és l'horitzó cronocultural en què se situen. L'elecció d'aquestes quatre fou perquè eren les que comptaven amb un major nombre de sepultures visibles o tenien una superfície més gran. Al mateix temps, els responsables del pla eren conscients que en totes les necròpolis possiblement les tombes visibles havien estat excavades, saquejades i buidades al llarg del temps.

Per finançar el cost de les actuacions arqueològiques previstes en el pla, a més de recursos propis, el Consell Comarcal del Segrià va comptar amb l'adjudicació d'un pla d'ocupació per a joves aturats per part del Servei Català de Col·locació del Departament de Treball de la Generalitat de Catalunya, la qual cosa va permetre, als responsables del pla, formar un equip de treball integrat per vuit persones amb perfils professionals idonis per desenvolupar tant les tasques de l'excavació, recollida de dades i documentació sobre el terreny, com

Montserrat Gené Castan

Ajuntament d'Almacelles.

Josep Gallart Fernàndez

Servei d'Arqueologia i Paleontologia. Serveis Territorials de Cultura a Lleida.

Assumpció Malgosa Morera

GROB, Unitat d'Antropologia Biològica, Departament de Biologia Animal, Biologia Vegetal i Ecologia, Universitat Autònoma de Barcelona.

Marta Pujol Masip

GROB, Unitat d'Antropologia Biològica, Departament de Biologia Animal, Biologia Vegetal i Ecologia, Universitat Autònoma de Barcelona.

RESUM

En el present treball es donen a conèixer els resultats d'intervencions arqueològiques realitzades en dues necròpolis de sepultures excavades a la roca de la comarca del Segrià, la de Ço del Roig, al terme d'Alguaire, i la de la Valleta, al de Sunyer, actuacions que es dugueren a terme en el marc del primer Pla Arqueològic Comarcal promogut pel Consell Comarcal del Segrià i executat entre el novembre de 2000 i el març de 2001.

PARAULES CLAU

Necròpolis, tombes excavades a la roca, Alguaire, Sunyer.

ABSTRACT

In this paper we give the results of the archaeological excavations conducted in two necropolis tombs dug out in the rock in Segrià region, the one from Ço del Roig in Alguaire's municipal area and the one from la Valleta in Sunyer's municipal area, which were carried out under the first Pla Arqueològic Comarcal promoted by the Consell Comarcal del Segrià and executed between November 2000 and March 2001.

KEYWORDS

Necropolis, tombs dug out in the rock, Alguaire, Sunyer.

la recerca històrica i bibliogràfica i la documentació planimètrica i gràfica. L'equip estava integrat per Mònica Sesma, historiadora; Pedro del Cacho, delineant; Montse Garcia, ajudant de delineant; i pels auxiliars Pedro Verdoy, Anastasio Rodríguez, Begoña Martín i M. Àngels Borrego i Josep M. Sorribes. La direcció tècnica de totes les intervencions va anar a càrrec de Montserrat Gené. Simultàniament a la realització dels treballs de camp es duia a terme la recerca històrica sobre els jaciments i el seu entorn, així com la recerca de referències bibliogràfiques. Un cop finalitzats els treballs de camp es van confeccionar les corresponents memòries científiques.

Les intervencions arqueològiques, que es van dur terme entre els mesos de novembre de 2000 i març de 2001, tenien com a objecte delimitar les necròpolis, recuperar-les, documentar-les, contextualitzar-les cronoculturalment i, un cop finalitzades aquestes tasques, es proposava senyalitzar-les per tal que fossin visitables, tasca aquesta darrera que es va executar l'any 2002. En totes les intervencions van col·laborar els respectius ajuntaments en la mesura de les seves possibilitats i requeriments per part dels promotors del pla.

El mètode de registre utilitzat en les excavacions dels jaciments inclosos en el pla arqueològic fou el "Lleid'Arq" (LAFUENTE I RUÍZ DE ARBULO 1995, 6-11) emprat en les intervencions arqueològiques de la ciutat de Lleida, que es basa en individualitzar les unitats estratigràfiques amb els conceptes definits per E. C. Harris (HARRIS 1991), diferenciant els fets arqueològics presents i l'estructuració de l'excavació del jaciment en sectors i zones coherents amb la distribució de les seves estructures. En la descripció analítica i en l'estudi de les sepultures de les necròpolis es va seguir la proposta d'esquemes i fitxes elaborades per M. Riu i J. Bolós (RIU-BOLÓS 1981-1982)

LA NECRÒPOLI DE ÇO DEL ROIG (ALGUAIRE)

Situació

La necròpoli de les roques de Ço del Roig² està situada en el terme municipal d'Alguaire, a uns 3 km al sud-est del nucli urbà, quasi en el mateix límit amb el terme de Vilanova de Segrià i aproximadament a 1 km al nord d'aquesta població (fig. 1). Ubicada dins la zona d'horta del terme, entre la séquia de Pinyana i la Noguera Ribagorçana, enmig d'una extensa planura de tipus al·luvial molt fèrtil, abancalada en sentit descendent en direcció al riu, regada per les aigües de la séquia esmentada.

Les tombes estan tallades en un aflorament rocós de tipus oligocènic en forma lenticular, amb orientació E-W, que configura una plataforma lleugerament elevada sobre els terrenys circumdants, la qual cosa li confereix una bona visibilitat en totes direccions i també en alguns grans blocs despresos de la penya situats a les vessants est i sud. El jaciment presenta les zones de les vessants nord i sud, on no hi ha roca, cobertes d'alzines, lledoners i matolls de secà i, a l'extrem est, hi

ha una petita construcció agrícola amb les parets fetes amb toves, que se sobreposa lleugerament a una de les sepultures. Les coordenades UTM de la part central del jaciment són X: 301588; Y: 46215645 i la seva altitud és de 252 msnm.

L'aflorament rocós, que presenta un gruix molt important, ha estat utilitzat al llarg dels temps com a pedrera i les parts més afectades de la qual, per les extraccions, són tota la banda nord i l'extrem sud-oest de forma que en ambdues zones és ben palès que la superfície original del cingle s'ha reduït i el terreny ha estat guanyat pels camps de conreu de l'entorn. Així mateix, és perfectament visible que es va extreure una capa superficial de roca d'entre 40 i 60 cm de gruix a la part central i est, acció que possiblement s'emportà algunes tombes. El cingle presenta, també, una antiga esquadra longitudinal a l'extrem est que va provocar el despenjament i desplaçament cap al nord d'una part del banc rocós, en el qual són ben evidents els senyals d'extraccions del nivell superficial de pedra. D'altra banda, a la part est i sud s'obriren esquerdes longitudinals d'antic, ja sigui per l'acció humana o pels agents naturals, que fracturaren el banc de roca i provocaren despenjaments de grans blocs que es desplaçaren per la vessant, en alguns dels quals es troben algunes tombes, que s'hi tallaren, possiblement, quan encara estaven en la seva posició originària.

“Ubicada dins la zona d'horta del terme, entre la séquia de Pinyana i la Noguera Ribagorçana, enmig d'una extensa planura de tipus al·luvial molt fèrtil



Fig. 1 - Mapa de situació de la necròpoli de Ço del Roig d'Alguaire.

¹ En un inventari de necròpolis de tombes excavades a la roca de Catalunya publicat per J. Bolós i M. Pagès l'any 1982 a les comarques de Ponent s'esmentaven només la del Saladar (Cogul, les Garrigues), una sense localització precisa prop de Balaguer (la Noguera), la de Boters de Lleida (Segrià), la de les Arnes entre Montcortés i l'Aranyó (la Segarra) i a l'Urgell la de Castellsalvà (Belianes) i la de Maldanell (Maldà), o sigui sis en total que eren les úniques que figuraven en la bibliografia. No va ser fins la publicació l'any 1997 del volum XXIV de *Catalunya Romànica*, dedicat a les comarques de la plana occidental catalana, que vam tenir els primers estudis de totes les necròpolis d'aquest tipus conegudes en aquesta zona. La publicació d'aquesta magna obra ha representat, doncs, un gran avenç en el coneixement del món funerari d'època medieval de la plana occidental, així com d'altres aspectes relacionats amb l'arqueologia, l'art i l'arquitectura d'aquest període, com també ho ha representat per a tot el país.

² El nom del lloc és les roques de Ço del Roig del Punyet. Ço indica pertinença del lloc, del Roig és l'àlies del posseïdor de la terra i Punyet és un cognom. Agraïm a l'amic Pere Terrado les precisions que ens ha fet sobre aquest topònim.

La intervenció arqueològica

La intervenció arqueològica a la necròpoli es va dur a terme entre el 3 i el 8 de gener de 2001 i fou la segona actuació executada del pla arqueològic. D'entrada, cal dir que en les zones en què havia desaparegut la capa de terres superficials, ja sigui per l'acció de les tasques d'extraccions de pedra o de l'erosió de les aigües pluvials, i en els blocs despresos el nombre de tombes visibles superficialment abans de la intervenció era de 6 (GONZÁLEZ 1982: 89-90 i 1997a), cosa que constata que havien estat buidades d'antic. La intervenció arqueològica es va centrar en aquestes zones on eren visibles les sepultures, ja que un dels objectius, a priori, de la campanya arqueològica era el d'intervenir en les zones del jaciment on eren visibles les sepultures. Per tant, la zona oest, en què la roca estava coberta per una capa de terra vegetal, no es va excavar.

Atès que era evident que les sepultures es concentraven a l'extrem est i en blocs de roca aïllats, despresos de la penya, situats a la vessant est i sud-est, i la resta en el límit sud de la part central de l'aflorament i en un bloc després del cingle situat a la vessant sud, es va dividir l'àrea on es preveia actuar en dues zones, la 1 a l'est i la 2 a l'extrem sud de la part central.

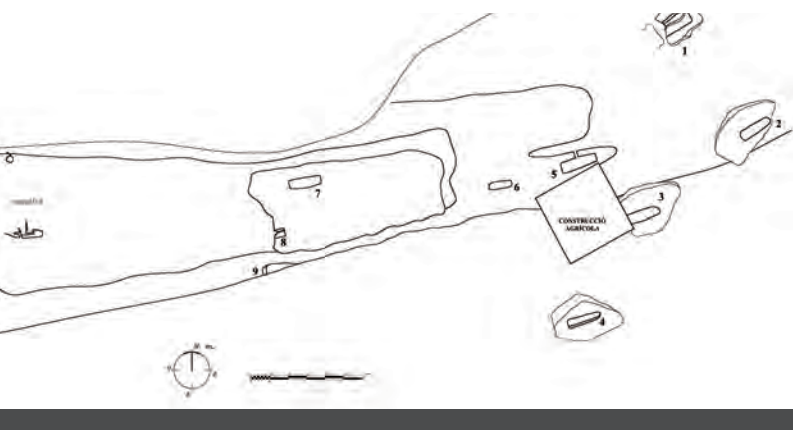


Fig. 2 - Plànol de la zona 1 de la necròpolis de ço del Roig.

En primer lloc, s'efectuà, en ambdues zones, la neteja de la capa de terra vegetal que cobria el cingle fins assolir la roca (zona 1). Un cop feta la neteja superficial i delimitada la zona de necròpoli, van quedar visibles els retalls de sis sepultures més, amb la qual cosa el nombre total de tombes localitzades a l'àrea d'intervenció va ser de dotze, nou a la zona 1 i tres a la 2 (figs. 2 i 3). A continuació, es va iniciar la neteja de les sepultures que pràcticament estaven buides i l'excavació de les que presentaven sediment, que, en alguns casos, les omplia fins a la meitat o fins al límit, i que va constatar, ben aviat, que quasi totes aquestes havien estat excavades i saquejades d'antic a consciència, ja que no conservaven cap resta òssia ni de possible aixovar i només una conservava l'enterrament (núm. 7). A més de les tombes, al nord del cingle s'han documentat algunes estructures cavades a la roca. Les més significatives són dues cadolles unides per un regueró i una estructura rectangular de la qual és difícil establir la funció.

Al mateix temps que es duïen a terme aquests treballs, es realitzà una prospecció arqueològica exhaustiva de l'entorn immediat de la roca amb resultats molt pobres, ja que no es va localitzar cap estructura i els materials ceràmics foren escassos i poc representatius. Cal tenir

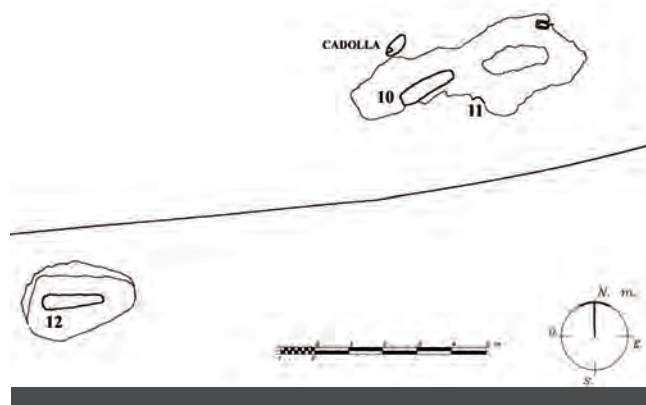


Fig. 3 - Plànol de la zona 2 de la necròpolis de ço del Roig.

ben present en aquest aspecte que l'entorn del cingle de roca ha estat conreat d'antic i que al peu del costat sud-oest s'hi va construir una bassa de reg.

El jaciment més pròxim a la necròpoli i que hi podria tenir alguna relació és el de les Roques Vimpèlec, situat a uns 300 metres al nord-est, al peu del camí de la Calçada o de Vimpèlec i a la dreta del reguer de la Mitjana. Es tracta d'un assentament que presenta diverses estructures excavades a la roca (cups de vi, cisternes, etc.) i forats pels caps de biga a la roca. Pels voltants de l'assentament, superficialment s'hi ha trobat ceràmica de diferents períodes des de l'edat del bronze fins a l'època medieval andalusina (GONZÁLEZ 1997b).

Les estructures funeràries

De les dotze tombes localitzades a la necròpoli, 8 estan senceres (núm. 2, 3, 4, 5, 6, 7, 10 i 12) i les 4 restants havien estat mutilades per les extraccions de pedra. D'aquestes últimes, dues (núm. 8 i 11) conserven només l'extrem dels peus, una altra (núm. 9) està tallada en diagonal de forma que conserva només el costat esquerra i, a la darrera (núm. 1), situada en un bloc aïllat, li manca la capçalera i té una àmplia esquerra longitudinal. De les dotze, només una és infantil (núm. 6) i la resta corresponen a adults³. Cinc tombes estan ubicades en blocs aïllats despresos del cingle (núm. 1, 2, 3, 4 i 12) (figs. 2 i 3) i la resta es troben en la part central de l'aflorament sense cap tipus d'agrupació, tot i que cal tenir en compte que al voltant de les sepultures s'ha realitzat extraccions de pedra que possiblement n'han fet desaparèixer algun exemplar.

L'orientació de les sepultures és d'est a oest, seguint l'eix perpendicular de l'aflorament, amb lleugeres desviacions en les que estan situades en els blocs aïllats a causa, possiblement, que hagin patit desplaçaments.

Quant a la forma de les 7 tombes senceres d'adults, una és de tipus rectangular d'extrem arrodonits (núm. 7) i les sis restants són trapezials d'extrem arrodonits (núm. 2, 3, 4, 5, 10 i 12). Les seccions són paral·leles o divergents i els fons plans i horitzontals o lleugerament còncaus i la majoria dels costats laterals són rectilinis⁴. Per la seva part, la tomba infantil (núm. 6) és rectangular d'extrem arrodonits, els costats rectilinis i paral·lels i els fons en lleuger pendent cap a la capçalera.

³ Es consideren tombes d'adults les que tenen una llargària superior a 150 cm i es consideren adolescents i infants les que tenen una llargària entre 90 i 140 cm (BOLÓS I PAGÈS 1981-1982: 69).

⁴ En la determinació de la forma de les tombes, s'ha utilitzat la sistematització de M. Riu i J. Bolós (RIU I BOLÓS 1981-1982: 24-25).

Les mides longitudinals de les tombes d'adults oscil·len entre 170 cm i 205 cm; les amplades de les capçaleres se situen entre els 62 cm i els 42 cm; les dels peus entre 45 cm i 25 cm; i les profunditats màximes entre 22 i 30 cm, tot i que no són del tot fiables perquè quasi totes estan alterades per l'erosió dels agents atmosfèrics i per les extraccions de pedra dels costats. Per la seva banda, la tomba infantil amida 126 cm de llarg, l'amplada de la capçalera és de 42 cm, la dels peus de 38 cm i la profunditat màxima és de 28 cm.

Tal com s'ha dit, només la tomba número 7 conservava la inhumació (fig. 4). Es tracta d'una sepultura rectangular, amb els costats rectilinis, paral·lels, lleugerament convexes i el fons pla. Com la resta de tombes, està orientada d'est a oest, amb la capçalera a ponent i els peus a llevant. Amida 178 cm de longitud, 44 cm la capçalera, 56 cm la part central i 46 cm els peus, i la seva profunditat oscil·la entre 22 i 24 cm. En el seu interior, sota una capa de terra poc compactada es va localitzar l'esquelet quasi sencer d'un individu jove de sexe masculí (esquelet núm. 3), en bastant bon estat de conservació, que no ocupava tota la llargada de la tomba, col·locat en posició anatòmica, disposat en decúbit supí, amb el cap lleugerament girat cap a la dreta, els braços lleugerament flexionats pel colze i les mans sobre la pelvis, amb un anell de bronze al dit anular de la mà esquerra i les dues cames estirades. A ambdós costats d'aquest individu hi havia restes òssies, en alguns casos articulades, pertanyents a tres individus més (fig. 4), la qual cosa ens indica que es tracta d'una tomba reutilitzada successivament almenys tres vegades, possiblement pel mateix grup familiar.



Fig. 4 - Enterrament de la tomba 7.

L'anell de bronze és un cercle ovalat d'un diàmetre de 15 mm per 18 mm, de secció rectangular de 2 mm d'amplada i 0,6 mm de gruix i obert per permetre l'adaptació al dit per pressió. Presenta un petit segell ovalat a la part central de 5 mm de llargada, 3 mm d'amplada i 1,8 mm de gruix, decorat amb una creu llatina sobre grades flanquejada amb palmes a ambdós costats, feta amb tècnica incisa de punxó (fig. 5). Anells similars de bronze, de plata i inclús d'or s'han documentat en necròpolis visigòtiques de la península Ibèrica, que, cronològicament, se situen al segle VII (REINHART 1947; LÓPEZ I BARROSO 1994: 53-56)⁵. Tot i que no és gaire habitual la presència d'anells o altres objectes d'ornament o abillament en les tombes d'aquesta època a les comarques occidentals catalanes, podem apuntar, entre altres, la presència d'un anell de bronze, llis, en una sepultura de la necròpoli del Tossal de les Forques (la Sentiu

de Sió, la Noguera) (GONZÁLEZ ET AL. 2012: 192) i també en el dit d'un esquelet d'una sepultura de lloses de la necròpoli de Mirambó (Sant Martí de Maldà, l'Urgell), la qual, a més, tenia al costat del cap de la difunta una petita gerreta d'època visigòtica⁶.

Estudi antropològic

Les restes òssies localitzades a la tomba 7 corresponen a quatre individus com a mínim: dos adults en diferents estats de preservació, un de robust (ALG'01-7-1) i un de gràcil (ALG'01-7-2)⁷, un juvenil (ALG'01-7-3) i un infantil (ALG'01-7-4). L'índex de preservació esquelètica és del 18%, 9%, 45% i 3% respectivament. Dels individus adults, se'n conserven ossos dels braços, de l'individu juvenil gran part de l'esquelet mentre que de l'individu infantil només un fragment de diàfisi possiblement del radi. Hi ha ossos que no s'han pogut associar a cap individu per la seva morfologia i pel seu estat fragmentari.



Fig. 5 - Anell aparegut a la mà de l'esquelet de la tomba 7.

L'individu 1 (ALG'01-7-1) presenta una marcada robustesa sobre el qual es va dipositar l'individu 3 (ALG'01-7-3). Les restes d'aquest individu número 1 no van ser arraconades sinó que van restar al lloc com demostra el fet que alguns dels ossos mantenien la connexió anatòmica, tot i que s'hi observa un cert grau de remoció, cosa que demostra que encara conservava part dels teixits tous i que no estava totalment esquelètitat quan van inhumar el jove a sobre seu. És possible que entre l'enterrament d'un i de l'altre passés un lapse de temps inferior als 2 anys. La marcada robustesa dels ossos llargs ha fet que es considerés masculí, la qual cosa ha estat corroborada pels resultats de les funcions discriminants dels ossos llargs. Conserva 7 peces dentàries de la mandíbula. En vida, en va perdre algunes peces (35 i 46) i les que li quedaven presenten càries i un fort desgast posterior probablement a la pèrdua de la corona (fig. 6).

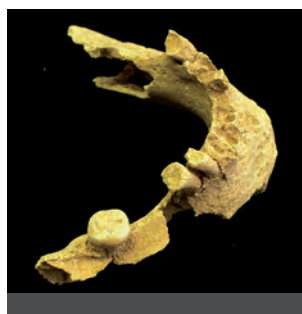


Fig. 6 - Mandíbula de l'individu 3 de la tomba 7.

“Les restes d'aquest individu número 1 no van ser arraconades sinó que van restar al lloc

⁵ Volem agrair a J. Morín i R. Barroso les indicacions que ens han fet sobre la tipologia i bibliografia d'aquest anell.

⁶ Intervenció arqueològica inèdita, executada per l'empresa ATICS SL, sota la direcció científica de Núria Armentano, per encàrrec del Servei d'Arqueologia i Paleontologia del Departament de Cultura de la Generalitat de Catalunya en el marc del conveni de l'any 2013 per a excavacions arqueològiques d'urgència.

⁷ Correspon a l'individu inhumat en darrer lloc a la tomba.

Aquest desgast tan sever i les pèrdues indiquen una edat elevada, probablement de més de 40 anys (BROTHWELL 1981). Pel que fa a l'individu 2 (ALG'01-7-2), més gràcil, conservava encara una disposició més o menys correcta d'algunes parts dins la tomba, però els ossos estaven una mica arraconats cap a les parets laterals (fig. 4).

L'individu 3 (ALG'01-7-3) va ser el darrer enterrat. En el moment de l'excavació de la sepultura, mantenia una connexió anatòmica estricta de les articulacions òssies, fins i tot de les làbils, com pot ser la temporomandibular, o les dels dits dels peus (fig. 4), la qual cosa evidencia que la descomposició del cadàver es va produir en la mateixa sepultura. Per tant, es tracta de sepultures primàries com acostuma a ser en aquests casos. La morfologia mandibular indica que es tracta d'un individu masculí.

El darrer individu identificat (ALG'01-7-4) només conserva un fragment de radi, clarament infantil. Aquesta resta aïllada fa pensar que es tracta d'una intrusió i no pas d'un altre individu inhumat a la mateixa tomba. Per tant, es pot confirmar que la tomba va ser reutilitzada almenys tres cops.

Taula 1

INDIVIDUS	SEXE	EDAT (anys)	GRUP ETARI	IP1 %	IP2 %	IP3 %	ESTAT DE CONSERVACIÓ
ALG'01 - 7.1	possible masculí	més de 40	madur	25	16	18	dolent
ALG'01 - 7.2	indeterminat	21 - 40	adult	17	11	9	dolent
ALG'01 - 7.3	possible masculí	12 - 15	juvenil	67	42	45	dolent
ALG'01 - 7.4	indeterminat	-	infantil I	4,5	-	-	intrusió?

Individus identificats en la tomba 7 de ço del Roig.

Datació de la sepultura

Amb l'objecte de datar l'enterrament de manera absoluta, s'ha realitzat una datació pel sistema del carboni-14 d'una mostra òssia humana de la tomba 7 (fèmur dret) al Laboratori de Datació per Radiocarboni de la Universitat de Barcelona, per J. S. Mestres, l'any 2003, anàlisi realitzada en el marc del conveni entre el Servei d'Arqueologia i Paleontologia del Departament de Cultura de la Generalitat de Catalunya i aquest laboratori. El resultat de l'anàlisi (UBAR-734) dona una datació de 1505 ± 45 BP, que, calibrada a 2 sigmes (probabilitat del 71,6%), dona un resultat de 527 a 641 dC. Cal aclarir que la datació per radiocarboni és lleugerament anterior a la mort de l'individu⁸.

LES NECRÒPOLIS DE LA VALLETA I-II (SUNYER)

Situació

Les necròpolis de la Valleta estan situades aproximadament a 1 km al sud del nucli urbà de Sunyer (fig. 7), a 1,5 km al nord de la vall de Secà i a uns 400 m també al nord de la Bassa de la Vall, prop del Mas del Tano, avui abandonat. Les necròpolis prenen el nom d'una petita vall situada al sud que al mateix temps dona nom a la partida, tot i que aquesta també es coneix com les Cues Roges. Les sepultures estan en dues zones ubicades en una plataforma rocosa de tipus oligocènic, orientada d'est a oest, que aflora en el límit de la plana amb la vall que s'estén cap al sud, separades per un camí veïnal, que creua el terme en sentit nord-sud, que fou construït en el decurs de les actuacions de la

concentració parcel·laria del terme per comunicar les parcel·les i que té l'origen en el costat sud de la pista asfaltada que uneix Sunyer amb Alfés, a uns 300 m de la sortida del poble. La zona occidental està documentada⁹ com a Valleta I (Cues Roges II) i les seves coordenades UTM són X: 299474; Y: 4598533 i l'altitud és de 223 msnm, i la zona oriental com a Valleta II (Cues Roges II) i les seves coordenades són X: 299580; Y: 4598500 i l'altitud és de 225 msnm.

Les dues zones han estat fortament afectades per les extraccions de pedra al llarg del temps, les quals n'han reduït la superfície original. Són perfectament constatables extraccions del nivell superficial del cingle entre 40 i 60 cm de gruix, encara que la Valleta II és la que les ha patit en major mesura: han afectat la part oriental de la plataforma rocosa, la zona de l'entorn de les tombes i tots els costats del cingle fins aïllar-lo de l'entorn, que ha estat ocupat pel conreu. Així mateix a l'extrem oest d'aquesta zona hi ha àmplies esquerdes, generades per les extraccions de blocs petris, que han afectat parcialment alguna tomba i que han provocat desprendiments de blocs.

La intervenció arqueològica

La intervenció arqueològica a la necròpoli es va dur a terme entre el 12 i el 17 de febrer de 2001 i fou la quarta actuació executada del pla arqueològic. El nombre de tombes visibles en superfície a l'inici era de 6 a Valleta I i 4 a Valleta II. L'aspecte d'ambdues

zones no era massa bo: les àrees del pla superior on hi havia sediment estaven cobertes per la típica vegetació dels sòls àrids dels secans del Segrià, la qual també cobria l'interior de les tombes, i algunes zones estaven cobertes per abocaments de runes de la construcció.

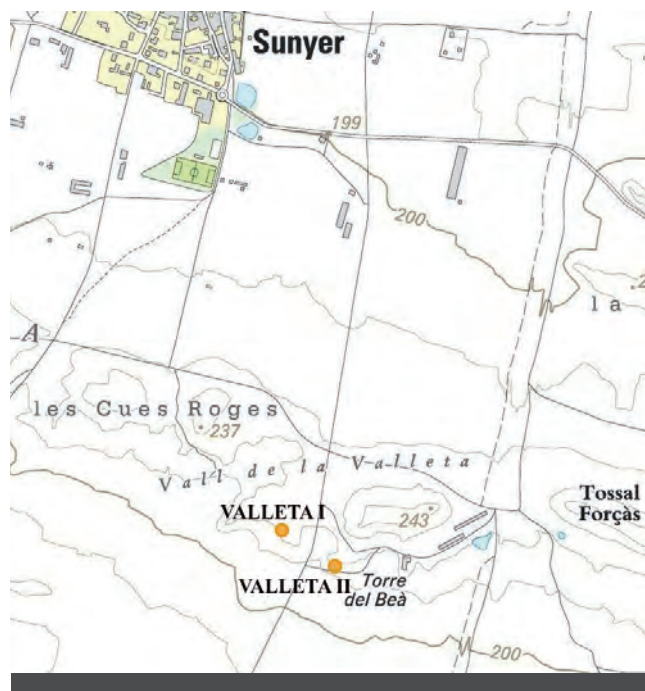


Fig. 7 - Plànol de situació de les necròpolis de la Valleta.

⁸ Volem agrair al Dr. Joan S. Mestres del Laboratori de Datació per Radiocarboni de la Universitat de Barcelona les orientacions i observacions que ens ha donat sobre la datació radiocarbònica.

⁹ La necròpoli fou documentada en l'actualització, de l'any 1998, de la Carta Arqueològica de la comarca del Segrià de l'Inventari del Patrimoni Arqueològic i Paleontològic de Catalunya del Departament de Cultura de la Generalitat de Catalunya, amb el nom de Cues Roges II.

En les dues àrees, en primer lloc, s'hi va efectuar la neteja de la vegetació i els abocaments de runes, s'hi va treure la capa de terres vegetals que cobria el cingle fins assolir la superfície de la roca i s'hi van delimitar les zones on es concentraven les sepultures, sense que se'n localitzés cap més (figs. 8 i 10). A continuació es va procedir a la neteja de l'interior de les sepultures, la majoria de les quals presentaven molt poc sediment, constatació que totes havien estat excavades i saquejades d'antic i només en una (núm. 9) es van localitzar restes òssies, tot i que la seva posició estigués completament alterada per les mateixes circumstàncies que la resta.

“A l'est de Valleta I (...) s'hi van localitzar fragments de ceràmica andalusina

En el decurs de la intervenció, es va realitzar la prospecció arqueològica exhaustiva superficial de l'entorn immediat de les dues zones durant la qual es van localitzar alguns fragments de ceràmica comuna romana i *terra sigil·lata*. A l'est de Valleta I, per la seva banda, s'hi van localitzar fragments de ceràmica andalusina, que podrien ser indicatiu de la presència d'un assentament d'aquest tipus. A uns 300 m al nord-oest fa molt de temps es van localitzar algunes estructures muràries que delimitaven àmbits quadrangulars i s'hi va recollir algun fragment de ceràmica grisa. La proximitat d'aquestes estructures a la necròpoli i el tipus de ceràmica indueixen a plantejar la possibilitat que poguessin estar relacionats.

Les estructures funeràries

Les sis tombes de Valleta I estan senceres a excepció de la 6 que presenta part de la capçalera i el costat dret retallats per les extraccions de pedra i totes corresponen a adults. Es troben agrupades a la part occidental del cingle, disposades en tres files d'est a oest (figs. 8 i 9), la més oriental formada per tres exemplars, la central per dos i la darrera per un, tot i que és possible que aquesta, originalment, n'hagués pogut tenir altres en el costat dret, avui desaparegudes per les extraccions de pedra. Pel que fa a la morfologia, una és de tipus rectangular (núm. 2), una altra és trapezial (núm. 1) i les restants són trapezials amb els extrems arrodonits (núm. 3, 4, 5 i 6), tot i que en tots els casos presenten els costats rectilinis i paral·lels i els fons plans.

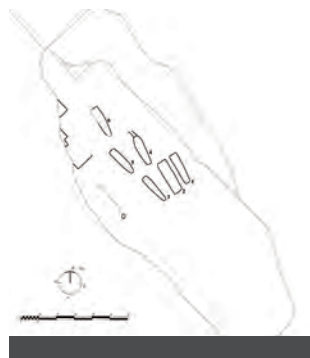


Fig. 8 - Plànol de Valleta I.

Les quatre sepultures de Valleta II (núm. 7-10) (fig. 9) estan senceres a excepció de la 8, situada a l'extrem oest del cingle, que li manca part de la capçalera i del costat dret a causa d'un despreniment. Dues corresponen a adults, una a un subadult o a un individu jove (núm. 8) i la darrera és infantil (núm. 10). Les tres primeres són de tipus trapezial amb els costats rectilinis i paral·lels i els fons plans i la infantil és de tipus trapezial d'extrems arrodonits, amb els costats rectilinis i divergents i el fons pla. No presenten cap agrupació ni alineació, tot i que la tomba infantil es troba molt pròxima a una d'adult (núm. 9), la qual cosa podria indicar algun tipus de relació entre ambdues. Tot i que en aquest aspecte cal tenir en compte que al voltant de les sepultures s'ha realitzat extraccions de pedra que possiblement n'han fet desaparèixer algun exemplar.

Cal apuntar que la tomba número 7 presenta una petita cadolla circular a uns 150 cm dels peus amb un regueró que la comunica amb la sepultura. La relació és clara, però tanmateix és difícil discernir si els tres elements són contemporanis o la cadolla i el regueró són posteriors. En el primer cas, la seva funció es podria relacionar amb algun tipus de ritual funerari que se'n escapa, com libacions rituals amb líquids als difunts (Riu 1981-1982: 36-37) i, en el segon, es podria relacionar amb la recollida i conservació d'aigües pluvials com es documenta en tants llocs de les comarques de Ponent on secularment l'aigua ha estat un bé molt preuat. L'associació de tombes tallades a la roca amb cassolletes i cadolles per mitjà de reguerons, tot i que no és gens habitual en necròpolis rupestres, cal apuntar que s'ha documentat a la necròpoli de Maldanell (Maldà, l'Urgell) (Miró 1997).



Fig. 9 - Tombes de Valleta I.

L'orientació de les sepultures d'ambdues zones és d'est a oest, amb la capçalera a l'est i els peus a l'oest, però amb desviacions de 50° en el cas de Valleta I i 30° en la tomba 9 de Valleta II, que pot ser deguda a la variació de graus en la posta del sol en les diferents estacions de l'any.

Les tombes d'adults d'ambdues zones tenen unes longituds que oscil·len entre els 197 cm i els 172 cm; les amplades de les capçaleres entre els 58 cm i els 36 cm, les dels peus entre els 56 cm i els 25 cm i les profunditats màximes entre els 32 cm i els 20 cm, tot i que aquestes no són les originals, ja que quasi tots els exemplars estan alterats per l'erosió dels agents atmosfèrics. La tomba de subadult, de tipus trapezial, té una longitud de 150 cm, la capçalera amida 36 cm, els peus 32 cm i la profunditat oscil·la entre 18 cm i 13 cm. Per la seva banda la tomba infantil, de tipus rectangular, amida 132 cm de llarg, l'amplada de la capçalera és de 32 cm, la dels peus de 31 cm i la profunditat màxima és d'11 cm.

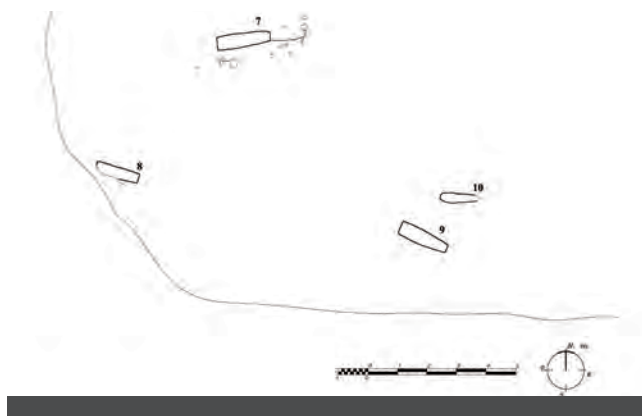


Fig. 10 - Plànol de Valleta II.

La sepultura número 9 de la Valleta II era l'única que contenia restes òssies humanes, pertanyents a una inhumació individual en dipòsit primari (VA01, Taula 1), tot i que les restes es localitzaren remogudes entre el paquet de terra que l'emplenava. La tomba és de forma trapezial, presenta una longitud de 172 cm, una amplada de 48 cm a la capçalera, 32 cm al peu i una profunditat de 37 cm a la capçalera, 38 cm a la part central i 21 cm als peus. La conservació dels ossos era deficient i la fragmentació, molt elevada. L'índex de preservació esquelètica (ARMENTANO ET AL. 2012) és del 59% i es conserven fragments de la major part dels ossos del tronc i extremitats superiors, mentre que la meitat inferior està menys representada (Taula 2). També es van recuperar 11 peces dentals aïllades, però no se'n van conservar els maxil·lars.

Estudi antropològic

La mida dels diferents fragments ossis indica que es tracta d'un individu subadult i de sexe indeterminat. El nul desgast de les peces dentals definitives, 10 peces de la dentició anterior superior i inferior —5 incisives i 4 canines—, i la presència encara de la canina decidua —la canina superior dreta— ha permès un diagnòstic de l'edat a partir de l'erupció dental més concret que indica que l'individu infant tindria entre 10 i 11 anys.

Taula 2

INDIVIDUS	SEXE	EDAT (anys)	GRUP ETARI	IP1 %	IP2 %	IP3 %	ESTAT DE CONSERVACIÓ
VA01	indeterminat	10 - 11	infantil II	58	68	59	dolent

Individu de la Valleta II.

CONSIDERACIONS FINALS

Les necròpolis de Ço del Roig i la Valleta tenen la mateixa problemàtica que tota una sèrie de necròpolis rurals de tombes excavades a la roca de les comarques de la plana occidental catalana¹⁰, en què no s'ha localitzat en l'entorn immediat ni cap edifici de culte ni tampoc cap hàbitat que s'hi puguin vincular (CAMATS ET AL. 2011), la qual cosa ens porta a considerar que potser el món dels vius i dels morts estaven separats, que hagin desaparegut, que no els hem sabut localitzar o que estiguessin a una certa distància. Uns assentaments estables de grups estables amb una economia basada en l'explotació agrícola del territori i en les pràctiques ramaderes. Un tipus de necròpolis que a escala cronocultural, segons les datacions de radiocarboni que s'han efectuat en els darrers anys¹¹, se situen entre l'antiguitat tardana i la conquesta feudal, moment en què s'organitzen les parròquies i neixen els cementiris parroquials.

La datació de radiocarboni d'ossos humans de la tomba 7 ens situa la necròpoli de Ço del Roig entre el segon terç del segle VI i la primera meitat del VII dC, cronologia que es veu refermada per la presència de l'anell en aquesta mateixa tomba. Per altra banda, la necròpoli de la Valleta, a falta de datacions absolutes, cal situar-la en l'àmplia forquilla cronològica que ens han donat les anàlisis de radiocarboni efectuades en les necròpolis de la plana occidental catalana.

Com en la majoria de necròpolis de la comarca i comarques veïnes d'aquest tipus, les tombes estan cavades en bancs de gresos lleugerament elevats sobre l'entorn, els quals, la majoria de vegades, han estat afectats per les extraccions de pedra, que, molt freqüentment, n'han reduït les superfícies originals i fins i tot han afectat l'entorn immediat, que, en molts casos, ha estat conreat d'antic, un fet que ha pogut fer desaparèixer sepultures d'altres tipus situades en les terres de l'entorn. D'aquesta forma, tenim necròpolis amb una sola tomba i altres com les de la Tossa de Baix (Rosselló) i Escalç (la Portella) en les quals se n'han documentat més de 50 (GRAELLS 2010: 179-180). En aquestes necròpolis les tombes visibles apareixen buides completament o amb poc sediment en el seu interior, la qual cosa evidencia que han estat espoliades.

A les comarques plana occidental catalana, les necròpolis de tombes excavades a la roca coexisteixen amb les de tombes en caixa de lloses, segons han posat de manifest les datacions de radiocarboni que s'han efectuat sobre material ossi procedents dels darrers anys. Fins i tot no es pot descartar que hi haguessin necròpolis mixtes, o sigui tombes excavades en el cingle i al seu voltant tombes en caixes de lloses o de fossa simple, les quals haurien desaparegut per les transformacions de l'entorn. Les orientacions de les sepultures, la col·locació i disposició dels esquelets en el seu interior, les orientacions, la presència de sepultures infantils enmig de les d'adults i l'ocupació de l'espai cementiri no presenten cap diferència entre unes i altres. Igualment, també tenen en

comú que en la majoria de casos tampoc no es poden relacionar amb cap lloc de culte ni d'hàbitat.

Quant a la morfologia i mesures de les tombes de Ço del Roig i la Valleta no difereixen gens de les que es documenten en la majoria de sepultures de les necròpolis rupestres de la comarca del Segrià i comarques veïnes. Les orientacions de les sepultures també segueixen les mateixes pautes que en la majoria de necròpolis. Les tombes són sempre individuals, tot i que les poden haver tingut reutilitzacions, com s'ha palesat a Ço del Roig, possiblement siguin del mateix grup familiar. Cal assenyalar, així mateix, la presència de sepultures infantils entre les d'adults, una pràctica habitual en altres necròpolis de la zona (GRAELLS 2010: 176-181). La disposició de l'esquelet de Ço del Roig en decúbit supí, amb les cames estirades i els braços lleugerament flexionats pel colze i les mans sobre la pelvis tampoc s'aparta de la disposició que tenen els esquelets de les necròpolis de la Tossa de Baix (GRAELLS 2010: 176) i la del Tossal de les Forques (GONZÁLEZ ET AL. 2012: 192).

¹⁰ Al volum XXIV de Catalunya Romànica es documenten les necròpolis rupestres de les diferents comarques de la plana occidental catalana (PLADEVALL 1993).

¹¹ La datació efectuada pel sistema del carboni 14 de mostres òssies humanes de la tomba 50 de la Tossa de Baix (Rosselló) (UBAR-733) en el Laboratori de Datació per Radiocarboni de la Universitat de Barcelona, per J. S. Mestres l'any 2003, dona una datació de 1505 ±45 BP, que calibrada a 2 sigmes (probabilitat del 91,2%) dona un resultat de 645-782 dC. Les datacions de dues mostres de la necròpoli del Tossal de les Forques realitzades pel mateix laboratori ens situen cronològicament entre els segles VII i IX dC (GONZÁLEZ ET AL. 2012: 195). Així doncs, les datacions efectuades a les necròpolis de la Tossa de Baix, Ço del Roig i Tossal de les Forques ens donen un ventall cronològic ampli per a aquest tipus de necròpolis que va des del segon terç del segle VI fins a final del IX dC.

BIBLIOGRAFIA

- ARMENTANO ET AL. (2012): N. Armentano, X. Esteve, D. Nociarová i A. Malgosa, «Taphonomical Study of the Anthropological remains from Cova des Pas (Minorca)», *Quaternary International*, 275, p. 112–119.
- BOLÒS ET AL. (1985): J. Bolòs, M. Esquerda, J. Gallart, «Notícia d'algunes sepultures excavades a la roca situades a la comarca de les Garrigues», *Ilerda*, XLVI, p. 23–26.
- BOLÒS I PAGÈS (1981–1982): J. Bolòs i M. Pagès, «Les sepultures excavades a la roca. Necròpolis i sepultures medievals de Catalunya», dins M. Riu (dir.), *Necròpolis i sepultures medievals de Catalunya, Acta/Mediaevalia, Annexos d'Arqueologia Medieval*, Annex 1, Barcelona, Universitat de Barcelona, p. 59–95.
- BROTHWELL (1981): D. Brothwell, *Digging up Bones*, Nova York, Cornell Univerty Press.
- CAMATS ET AL. (2011): A. Camats, X. Escuder i M. Monjo, «Necròpolis i poblament a la conca mitja del Segre (segles IV–VIII dC)», dins *Actes del IV Congrés d'Arqueologia Medieval i Moderna a Catalunya*, Tarragona, Ajuntament de Tarragona, Associació Catalana per la Recerca en Arqueologia Medieval, vol. I, p. 141–145.
- GONZÁLEZ (1982): J. R. González: *Aproximación a la carta arqueológica del Segrià estricto*, tesi de llicenciatura inèdita, Barcelona, Universitat Autònoma de Barcelona.
- GONZÁLEZ (1997a): J. R. González, «Necròpoli de les Roques de So Roig», dins A. Pladevall (dir.), *El Segrià. Les Garrigues. El Pla d'Urgell. La Segarra. L'Urgell (Catalunya Romànica, vol. XXIV)*, Barcelona, Enciclopèdia Catalana, p. 115.
- GONZÁLEZ (1997b): J. R. González, «Vilatge de les Roques de Vimpèlec», dins A. Pladevall (dir.), *El Segrià. Les Garrigues. El Pla d'Urgell. La Segarra. L'Urgell (Catalunya Romànica, vol. XXIV)*, Barcelona, Enciclopèdia Catalana, p. 115.
- GONZÁLEZ ET AL. (2012): J. R. González, J. Medina, M. P. Vázquez, J. I. Rodríguez, «La necròpolis del Tossal de les Forques (la Sentiu de Sió, la Noguera)», dins N. Molist i G. Ripoll (eds.) *Arqueologia funerària al nord-est peninsular (segles VI–XII)*, Barcelona, Museu d'Arqueologia de Catalunya, p. 237–263.
- GRAELLS (2010): R. Graells, «Dues noves necròpolis del Segrià: Escalç (la Portella) i la Tossa de Baix (Rosselló)», dins J. Bolòs (ed.): *La caracterització del paisatge històric. Territori i societat: el paisatge històric*, Lleida, Universitat de Lleida, p. 149–183.
- HARRIS (1991): E. C. Harris, *Principios de estratigrafía arqueológica*. Barcelona, Crítica.
- LAFUENTE I RUIZ DE ARBULO (1993): A. Lafuente i J. Ruiz de Arbulo, «Arqueología urbana y registro arqueológico en Lleida: la colaboración entre instituciones como apuesta de futuro», *Revista de Arqueología*, 171, p. 6–11.
- LÓPEZ I BARROSO (1994): M. López, R. Barroso, *La necrópolis de la Dehesa de la Casa. Una aproximación al estudio de la época visigoda en la provincia de Cuenca*. Cuenca, Diputación Provincial de Cuenca.
- MIRÓ (1997): J. M. Miró, «Sepultures de Maldanell», dins A. Pladevall (dir.), *El Segrià. Les Garrigues. El Pla d'Urgell. La Segarra. L'Urgell (Catalunya Romànica, vol. XXIV)*, Barcelona, Enciclopèdia Catalana, p. 540.
- PLADEVALL (1997): A. Pladevall (dir.), *El Segrià. Les Garrigues. El Pla d'Urgell. La Segarra. L'Urgell (Catalunya Romànica, vol. XXIV)*, Barcelona, Enciclopèdia Catalana.
- REINHART (1947): Wm. Reinhart, «Los anillos hispano-visigodos», dins *Archivo Español de Arqueología*, XX, 167–178.
- RIU (1981–1982): M. Riu, «Alguns costums funeraris de l'edat mitjana a Catalunya», dins M. Riu (dir.), *Necròpolis i sepultures medievals de Catalunya, Acta/Mediaevalia, Annexos d'Arqueologia Medieval*, Annex 1, Barcelona, Universitat de Barcelona, p. 29–58.
- RIU I BOLÒS (1981–1982): M. Riu i J. Bolòs, «Observacions metodològiques, esquemes i fitxes de treball per a l'estudi de sepultures», dins M. Riu (dir.), *Necròpolis i sepultures medievals de Catalunya, Acta/Mediaevalia, Annexos d'Arqueologia Medieval*, Annex 1, Barcelona, Universitat de Barcelona, p. 11–28.