

La capella i el veïnat medieval de Sant Joan (Cabrera de Mar, Maresme). Novetats i estat de la recerca

Arnau Lario Devesa
Institució Milà i Fontanals - CSIC

Nil Boix i Besora
Universitat de Barcelona

Introducció

Malgrat que actualment la població de Cabrera de Mar es presenta com un continu urbà relativament unificat, la part superior de la vall de Cabrera, la part més propera al poblat ibèric i al Castell de Burriac, ha constituït històricament un espai diferenciat en un sentit urbanístic: el veïnat de Sant Joan de Cabrera. Una entitat de població que prenia el nom de l'antiga capella de Sant Joan Baptista de Cabrera. Aquest edifici històric, tot i haver desaparegut per complet, sembla ser l'element clau en l'articulació del poblament de la zona i en la construcció d'una identitat col·lectiva almenys des de la Baixa Edat Mitjana.

La resolució de la localització de la capella és una prioritat en aquesta comunicació, així com també definir les seves relacions respecte l'hàbitat rural medieval i modern d'una àrea concreta, la part alta de vall de Cabrera, així com el nucli de cases immediat. Tot i tenir un abast geogràficament reduït, la comprensió de les pautes de poblament i l'anàlisi del concepte de continuïtat resulten importants per entendre l'evolució dels diferents elements patrimonials i arqueològics de la zona i com han anat interactuant entre ells al llarg de la història.

Aquesta proposta contempla també la valoració d'aquest exemple com a cas d'estudi per analitzar i interpretar millor els fenòmens de continuïtat o discontinuïtat de l'hàbitat entre l'Antiguitat i l'Edat Mitjana. D'aquesta manera, la metodologia presentada, basada en la integració sistemàtica de fonts literàries, epigràfiques i arqueològiques diferents, es pot aplicar a molts altres casos similars.

La hipòtesi que s'ha pres com a punt de partida, i que ha guiat la recerca, és que el desenvolupament del culte a Sant Joan i la localització de la seva capella es relaciona amb el mas Bartomeu en lloc del mas Lladó, com s'acceptava tradicionalment. Aquest fet sembla tenir implicacions en l'organització i evolució global de l'hàbitat en aquest sector específic de la vall de Cabrera de Mar.

Aquesta recerca ha pogut posar de manifest l'existència d'una singularitat històrica relativa al conjunt d'habitants que des de l'Edat Mitjana ocupen l'entorn immediat del jaciment de Can Modolell. Aquesta especificitat consisteix en el fet

que haurien configurat una entitat de població pròpia dins del terme de Cabrera en forma de veïnat.

Ens estem referint a les actuals cases de can Bartomeu, can Lladó, can Canal, ca n'Orriols, can Pineda (antigament can Pons) i can Fontanals. Tanmateix, la noció de veïnat mai s'ha traduït en una subdivisió administrativa amb efectes sobre la demarcació castral o parroquial de Cabrera, sinó que ha tingut sempre una concepció informal i identitària.

Totes aquestes masies disseminades estaven disposades al fons de la vall de Cabrera, a mitja costa, clarament separades del nucli de Cabrera i la seu parroquial, malgrat que actualment costi distingir-ho a causa del desplegament urbanístic del darrer segle, que tant ha transformat la fisonomia d'aquesta comarca. El nucli del veïnat de Sant Joan es troba dins el municipi de Cabrera de Mar, El Maresme, a una alçada aproximada de 131,2 metres sobre el nivell del mar (fig. 1).

És de notable interès esmentar que tres dels masos del veïnat de Sant Joan, probablement els més antics, estan situats a l'extrem d'un petit altiplà de forma triangular que recorre la part superior de la vall en direcció N-S, amb els torrents de Sant Feliu i Can Segarra com a límits oriental i occidental, respectivament. Es tracta, doncs, d'un espai arrecerat de les rieres, amb molt bona visibilitat del territori i amb terres cultivables. L'accés a aquest sector del municipi s'ha fet, fins a l'obertura de nous carrers, pel camí de can Segarra i, de manera més rellevant, pel carrer de Sant Joan, que comunica directament la parròquia de Sant Feliu amb el veïnat.

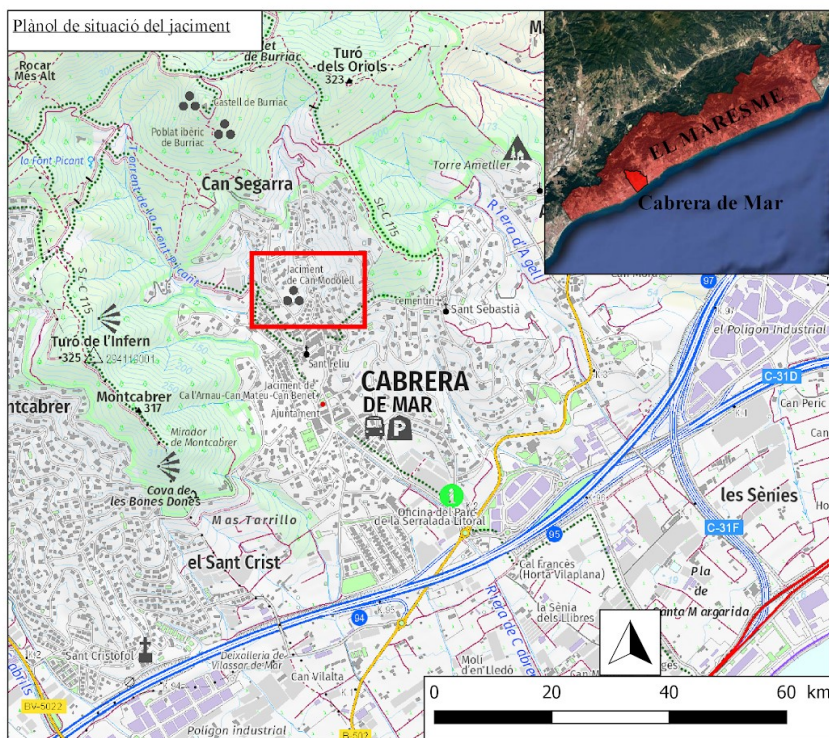


Figura 1: Plànol de situació del veïnat de Sant Joan

Les fonts

Fora de l'arqueologia, reconstruir la història d'un edifici històric a través de referències textuais pot ser un procés complex absolutament condicionat a la conservació del registre documental que s'hagi pogut generar a partir de processos constructius i reformes. Han arribat als nostres dies diversos fons documentals conservats en arxius públics i privats que han permès conèixer un bon grapat de notícies històriques que permeten demostrar la seva existència i conèixer algunes de les vicissituds del temple. Unes referències que han permès la conformació d'una certa historiografia al voltant de la capella. Però, tot i això, són poques les referències textuais que ens permeten conèixer detalls estructurals o referents a la seva situació exacta, una dificultat que s'afegeix al fet que actualment la localització de la capella és desconeguda. Si bé se sap que estaria a la part alta de la vall de Cabrera, el desgast de la memòria oral local, el desmantellament de l'estructura del temple en algun moment entre els segles XVIII-XIX, i la intensa transformació urbanística de Cabrera al llarg del segle XX, haurien contribuït substancialment a oblidar la situació i malmetre'n els vestigis. Addicionalment, la tendència historiogràfica ha estat orientada no tant a esbrinar la localització del temple, sinó a confirmar la hipòtesi preconcebuda que aquest estaria dins la finca de can Lladó/Modolell. Això ha provocat una acceptació acrítica de certes afirmacions sobre l'origen i l'evolució de la capella de Sant Joan, en algunes ocasions contradictòries i que no tenien un reflex en la documentació escrita i arqueològica.

Per conèixer tot el que es pogués saber sobre la capella, es va decidir que es revisaria tota la documentació històrica que en parlés, amb l'objectiu d'evitar la perpetuació d'afirmacions desencertades repetides en publicacions anteriors. Per aquest motiu, s'han consultat fons escrites de diverses tipologies pertanyents a diferents institucions, com l'Arxiu de la Corona d'Aragó, l'Arxiu Diocesà de Barcelona, l'Arxiu Capitular de Barcelona o l'arxiu parroquial de Cabrera de Mar. D'entre els fons consultats, caldria destacar la valuosa precisió i constància de les Visites Pastorals del Bisbat de Barcelona. A més de l'obra publicada, s'han utilitzat les notes del prevere i historiador Josep Mas i Domènech. Cal destacar també l'arxiu particular de Josep Miquel Modolell i Ros, dipositat a l'Arxiu Comarcal del Maresme.

La consulta del registre sacramental de Cabrera ha permès fer una aproximació històrica a la quotidianitat i vida parroquial dels antics habitants de Cabrera, posant especial èmfasi en la família Bartomeu, a causa de la seva especial relació amb la capella de Sant Joan. En tenir una relació tan estreta, la història de la seva casa pairal (can Bartomeu) esdevé, de retruc, la història de la capella mateixa. Per tant, si bé no forma part *per se* de la recerca sobre el temple, n'és un element indestriable, i ha proporcionat algunes informacions

transcendentals sobre la gestió de la capella. Tot i això, per manca d'espai, en aquesta comunicació només es farà referència a la família Bartomeu en els casos imprescindibles; la resta de la informació i les novetats es publicaran de manera separada en un altre espai.

A més de les dades proporcionades per la documentació escrita sobre l'evolució física i d'estatus de la capella, s'ha tingut en compte la minsa informació de caràcter geogràfic que alguns textos proporcionaven, així com la cartografia existent, la més recent de la qual prové d'un període històric on la capella ja havia desaparegut. La tradicional identificació de les estructures romanes del jaciment de Can Modolell com les restes de la capella de Sant Joan, fan que fins i tot l'única referència cartogràfica que se'n té no proporcioni resultats satisfactoris. Ara bé, malgrat no poder ubicar el temple en si, sí que hem aconseguit reconstruir cartogràficament, amb un bon grau de fiabilitat, el veïnat al qual dona el nom. En aquest sentit, la fotografia, si bé un fenomen massa recent com perquè pugui mostrar la capella, permet elaborar conclusions sobre la naturalesa del veïnat i el perquè de la seva creació i evolució.

Finalment, un dels darrers elements a incorporar-se a la recerca és l'arqueologia. Si bé la majoria de la literatura acadèmica on es parla de la capella de Sant Joan és d'índole arqueològica, la prioritat resideix clarament en el jaciment de Can Modolell. L'objectiu principal d'aquesta recerca és situar la capella en un context socioeconòmic en contínua evolució i canvi i entendre quin paper hi va jugar. Aquesta és una de les prioritats, ja que pot arribar a omplir els buits deixats per la documentació escrita sobre la capella, sobretot durant l'Alta Edat Mitjana.

La geografia del culte a Cabrera i el paper de la capella de Sant Joan

Al voltant de l'any 1000, el Maresme presentava una destacable densitat ocupacional amb una nodrida xarxa de nuclis i llogarets, sovint no separats més d'un quilòmetre de distància entre ells, que va seguir evolucionant durant els segles posteriors. En la major part d'aquests nuclis habitats, hi havia una església, molt sovint amb funcions parroquials. A través de les advocacions, es podria pensar que la majoria de les esglésies haurien estat erigides posteriorment a la conquesta franca. Tot i això, cal tenir en compte que alguns d'aquests temples podrien respondre a unes lògiques d'organització territorial de la franja costanera catalana anteriors (Bolós / Hurtado 2018).

Tot i que es documenta l'existència molt prematura d'algunes esglésies o nuclis (per exemple, Sant Vicenç de Burriac el 894 o el nucli d'Agell el 950), la manca de referències més precises relatives a altres entitats de població o temples

de la vall de Cabrera, suggereixen que la configuració del paisatge poblacional i jurisdiccional es va acabar de definir del tot durant els segles posteriors.

En la geografia del culte cristià medieval i post-medieval, hi havia una clara estratificació jeràrquica dels espais de culte que ordenaven de forma lògica l'administració del sagraments i el pagament dels delmes. La unitat administrativa bàsica d'una localitat era per antonomàsia la parròquia, sempre inserida dins d'una diòcesi. La parròquia tenia per epicentre la seu o nucli parroquial, l'espai físic on hi ha l'església per practicar els sagraments, però també tots aquells altres espais que complementaven el correcte exercici del culte, com ara la sagrera, l'hospici del rector o vicari, i el fossar. Per aquest motiu, els nuclis parroquials també eren l'epicentre al voltant del qual s'articulava la vida de les comunitats medievals, per ser un espai de trobada, reunió del poder municipal, protecció i d'exercici fiscal. Administrativament, per sota de les parròquies, hi havia les esglésies sufragànies, que depenien directament del responsable del culte parroquial, tant en sentit econòmic com religiós. L'existència d'aquests espais podia respondre a diferents raons, però la seva naturalesa subordinada solia atendre a la realitat demogràfica del territori proporcionant servei religiós a zones o nuclis relativament llunyans del centre parroquial del qual depenien. Les múltiples casuístiques que podien condicionar el servei religiós, sumades a l'existència de consuetuds i drets lligats a la tradició històrica d'una demarcació parroquial, confonien les pròpies limitacions internes d'aquest sistema jurisdiccional, donant peu a múltiples conflictes (Benito i Monclús 1992).

La parròquia de Sant Feliu de Cabrera

Si s'aplica aquest mateix esquema administratiu a Cabrera (fig. 2), l'epicentre del culte parroquial correspon al temple de Sant Feliu de Cabrera, documentat per primera vegada com a espai de culte l'esmentada venda de la parròquia que Berenguer Ramon I féu a Guadall entre 1027 i 1035, amb posteriors referències el 1037, el 1108 o el 1197, que determinen l'inici documentat de la vida religiosa com a parròquia (Martí i Bonet 2017: II, 418-426).

Les primeres visites pastorals que es van fer sistemàticament al bisbat de Barcelona, efectuades per Ponç de Gualba entre 1303 i 1330, plasmen a la parròquia de Cabrera un insòlit testimoni que esdevé paradigmàtic per l'estudi del clergat i les comunitats rurals de la Baixa Edat Mitjana (Benito i Monclús 1992: 181-187). Es tracta dels abusos de poder del rector Jaume Ferrer, a qui els parroquians acusen de males pràctiques i abusos, com ara desviaments de fons, concubinatge i posterior matrimoni amb tres dones diferents, embarassos, injúries i maltractaments físics. Tot plegat li suposà diverses suspensions en el seu càrrec i l'anul·lació de la capacitat d'administrar sagraments, així com la prohibició

explícita d'estar físicament al Maresme o al deganat del Vallès, a excepció del seu poble natal, Santa Maria de Caldes (Martí i Bonet / Niqui 2017).

Tal i com apunta Graupera, l'església parroquial primigènica hauria estat d'estil romànic, sense que es coneguïn les mides exactes ni el detall dels principals elements estructurals que la conformaven, més enllà d'un «portalet» i un campanar d'espada (Graupera 2012: 136). Pel que fa a aquest darrer element, l'any 1508 l'església de Cabrera tenia quatre campanes al campanar (dues de grans i dues de petites) sumades a dues campanelles a l'interior de l'església penjades de les parets prop l'altar major, una campanella portàtil i un «clocicum» o rodella amb 9 campanes que es feia sonar durant la consagració en el moment de l'elevació del Cos de Crist.¹ Graupera també recull que durant la Baixa Edat Mitjana, aquest primer temple ja hauria estat objecte de remodelacions i actuacions notables. A finals de segle XIV, es documenta la construcció d'un altar lateral i una intervenció al campanar, i més endavant, a mitjan segle XV, l'església experimenta una important ampliació amb la construcció de dues capelles laterals més i la pavimentació de l'edifici.

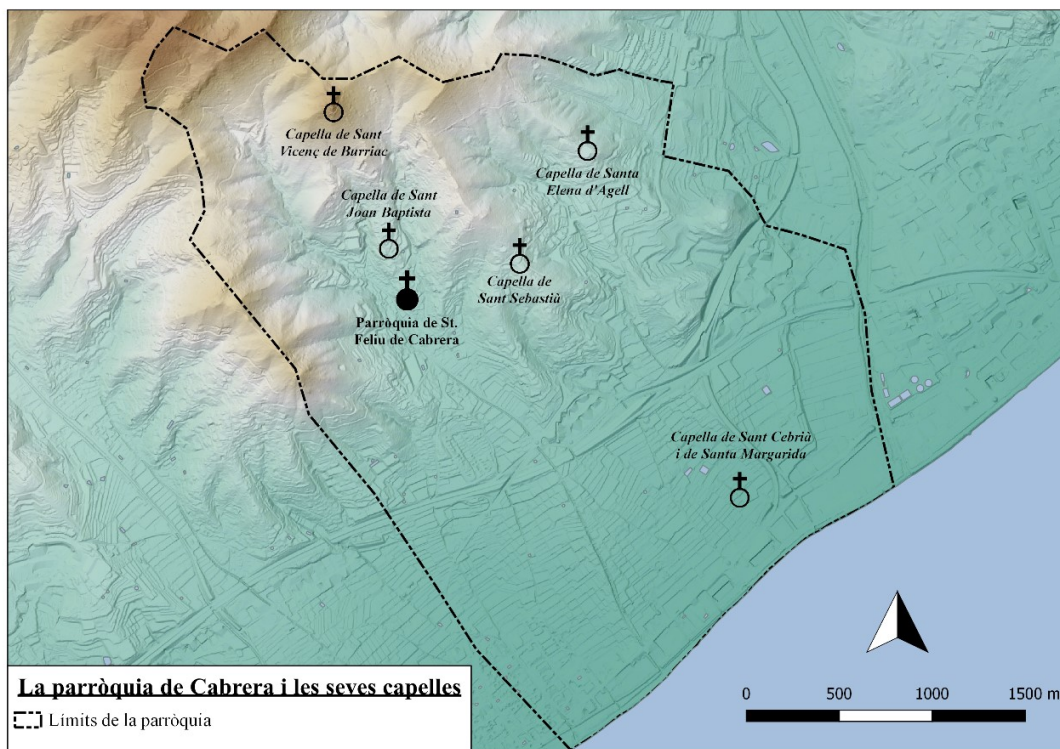
Tot i això, com ja s'ha dit, el conjunt parroquial de Sant Feliu va patir entre 1540 i 1570 la més important reforma, que va consistir en el total enderrocament del temple primitiu i la posterior edificació d'una església de nova planta, fortificada i seguint els cànons artístics vigents. Unes reformes que van conferir al temple el mateix aspecte que presenta en l'actualitat. L'encàrrec de les obres va recaure a les mans dels mestres de cases Antoni Mateu de Barcelona i Joan Vives de Vilassar. El contracte d'obra és un document excepcional que descriu amb tota mena de detall les diferents actuacions fets per part dels mestres de cases, indicant materials, recursos constructius, mides i fins i tot especificant els elements de les esglésies veïnes que han de tenir per referent (Madurell 1970: 164-166). Com solia passar, les tasques de construcció es degueren acabar allargant més del compte, i la nova església no va ser consagrada fins a l'any 1570 pel frare Joan Jubí que exercí el càrrec de bisbe auxiliar de Barcelona:

Diumenge a XXVI del mes de Febrer any de la nativitat de nostre Senyor MDLXX que era dominica et tertia quadragesime fonch consagrada la Yglesia parrochial de Sanct Feliu de Cabrera, laltar major de nostra dona y Sanct Johan y Sanct Miquel e Sanct Sebastià en dita Yglesia té en dins en dit altar major relliquies deles barres de Sancta Appollonia per lo reverendíssim senyor Johan Jubí bisbe de gratia per lo reverendíssim bisbe de Barcelona, assistents padrins y padrines de dita Yglesia Jaume Sagrera, balle e Esteve Mir jurat, Barthomeua Castanyera i Elisabet Mira padrines, presente rector edicte Ecclesie me Jacobo

¹ ADB, Visites Pastorals, vol. 29.

Lentiscla presbitero in Deo celebrabitur dicta festivitas anno quo libet in dicta dominica tertia quadragesime.²

Tal i com requeria la condició de seu parroquial, al temple de Sant Feliu de Cabrera hi havia les fonts baptismals, el cementiri i la rectoria, però les visites pastorals també detallen aquells objectes imprescindibles per al culte com ara els diferents vasos sagrats (els sants olis, una custòdia amb dos àngels laterals, calzes, portapaus...), ornaments (una creu daurada d'argent, crucifix d'argent, canelobres d'alquímia, estovalles, pal·lis, cobertors d'altars, estoigs, banderes processionals amb la imatge de Sant Feliu...), vestidures (casulles negres, blanques i de colors,



capes pluvials, estoles, maniples, albes, amits i cingols), els llibres litúrgics (missals, breviaris, saltiris, epistolaris, evangelis i ordinaris de misses), els llibres sacramentals, consuetes i els llibres d'administració.³

Les capelles ermitanes

Dins de la jerarquia administrativa del culte, per sota de la sufragània hi havia una categoria més nebulosa i voluble: les capelles ermitanes. Per definició, el caràcter eremita suggereix una llunyania física respecte els principals nuclis de

² Arxiu Parroquial de Sant Feliu de Cabrera (APSFC), Òbits 1, p.61.

³ ADB, Visites Pastorals, vols. 19-40.

poblament, una pràctica molt puntualitzada de l'ofici diví, i fins i tot a una precarietat estructural que en limita les facultats. Tot i que no sempre resultava ser així, a grans trets una capella ermitana estava desproveïda de fossar i de la possibilitat d'administrar sagraments a excepció de l'eucaristia, sempre que hi hagués fundat un benefici. Aquestes capelles solien estar desproveïdes de rendes pròpies, sinó que es finançaven a base de donatius i patronatges laics, fet que implicava un perllongat costum d'inconstàncies en el servei religiós i en el seu manteniment, o directament llargs períodes de clausura i abandonament.

A diferència de les seus parroquials o les sufragànies, que solien condicionar l'existència de nuclis de poblament, les capelles ermitanes s'estenien àmpliament per la geografia d'un territori amb multiplicitat d'emplaçaments. Malgrat que les ermites sempre estaven associades a una parròquia, el seu exercici de devoció podia sobrepassar fàcilment els límits del terme parroquial i ser practicat per fidels de zones circumdants.

En total, a la parròquia de Sant Feliu de Cabrera es documenta l'existència de 5 capelles ermitanes històriques: Santa Helena d'Agell, Sant Cebrià-Santa Margarida, Santa Sebastià, Sant Vicenç de Burriac i Sant Joan Baptista. En general, la imatge que les visites proporcionen de les capelles enforteix el seu caràcter inconstant, ja que no semblen reunir mai les condicions necessàries per a realitzar-hi culte de forma continuada o directament no es mencionen durant anys. Caldria advertir, però, sobre l'existència d'un cert biaix, ja que el registre i la descripció detallada de les capelles ermitanes no respondria a unes raons d'estil o reglament, sinó més aviat estaria condicionat per l'existència o no d'un benefici fundat al temple en qüestió.

Els beneficis

Els donatius i patronatges que les capelles ermitanes i altars laterals necessitaven per a la seva sustentació, generalment es resolien en forma d'un benefici simple (d'altar o capella), un mecanisme que per si sol era una unitat econòmica autònoma dins de la parròquia. El benefici consistia en un donatiu monetari fundat per particulars (normalment laics) que s'associava a un espai de culte concret per sufragar-ne, de forma perllongada, el manteniment i la celebració d'oficis, per tal de satisfer les necessitats espirituals del fundador i la seva família mentre aquest durés. Tots els beneficis tenien un obtentor, és a dir, un clergue que percebia la dotació del fundador i els seus hereus amb l'obligació de celebrar-hi les misses uns dies determinats. A més, els obtentors no estaven adscrits als serveis de la parròquia ni a l'autoritat del seu titular, fets que en conjunt conferien als beneficis un important caràcter privat i un alt grau d'autonomia respecte la vida religiosa ordinària local. La manca d'obtentor, la

falta de recursos o la inexistència d'hereus podien arribar a suspendre els beneficis de forma temporal, afegint també un important component d'intermitència.

Aquest mateix caràcter privat i inconstant és possiblement el motiu que explicaria l'escassa presència dels beneficis a les visites pastorals medievals i la poca informació que se'n desprèn. Segons aquesta documentació, fins al segle XVI la parròquia de Cabrera hauria tingut dues capelles ermitanes permanentment amb beneficis fundats: Sant Vicenç de Burriac i Santa Margarida. La primera, com a capella castral sempre vinculada als senyors de Burriac i Vilassar, i la segona, com a espai de culte públic coexistent amb la comunitat de donades que fins al 1310 hi estigueren associades (Ribas i Bertran 1986: 33-42; Baucells i Reig 2011). A més, exclusivament s'informa del nom de l'obtentor i la corresponent dotàlia els anys 1379, 382 i 1446. La breuetat i síntesi de les visites contrasta amb les nombroses dades que aportà Campillo al seu *Speculum Officialatus*, gràcies a les quals es pot saber que el benefici de Sant Vicenç de Burriac hauria estat fundat el 1214 per Guillem de Sant Vicenç, i que la fundació del de Santa Margarida es perdia en la memòria dels temps. Tanmateix, s'informa de l'existència d'un tercer benefici creat durant la Baixa Edat Mitjana per part del militar i donzell Arnau de Fontanals l'any 1454 a l'altar lateral de Sant Miquel.

Gràcies a les visites, se sap que des del segle XV a l'església parroquial de Cabrera hi havia un l'altar lateral o colateral també sota l'advocació de Sant Joan Baptista, malgrat que no va tenir un benefici propi almenys fins al segle XVIII, perquè el seu manteniment procedia de rendes i delmes de peces de terra. Una referència orientativa, la trobem l'any 1450, quan el donzell i militar Arnau de Fontanals, conjuntament amb la seva esposa Isabel, fa donació d'una peça de terra plantada d'arbres a Joan Fontanals, fill de Gabriel Fontanals de Sant Vicenç de Morrocurt del castell de Font-rubí del Penedès, per raó del seu matrimoni amb Angelina Comelles d'Argentona. Aquesta peça de terra era al terme de Cabrera, al costat de la pallissa de Joan Lladó, àlies Mallol, i afrontava a sol ixent amb Pere Orriols, a occident amb el mas Ripoll i a tramuntana amb l'expressat Mallol. Aquesta peça de terra aleshores lliurava delme i primícia a la «Capella sive altari Sancti Johannis constructi in Ecclesia Sancti Felicis de Capraria», és a dir, a l'altar colateral de Sant Joan.⁴ A més, aquesta referència vincula l'altar de Sant Joan amb el patronatge dels Fontanals.

La capella de Sant Joan

La capella de Sant Joan de Cabrera és una capella ermitana històrica que estava situada a la part alta de la vall de Cabrera. El primer en alertar sobre la seva existència i realitzar les investigacions per poder documentar-la històricament fou

⁴ Arxiu Comarcal del Maresme, Fons can Modolell, Pergamins, núm. 34.

el prevere Josep Mas i Domènech (1860-1942), que va arribar a la conclusió que el temple esmentat hauria estat enderrocat i arrasat premeditadament entre els segles XVIII i XIX.

Durant la preparació de la seva obra cabdal, les *Notes històriques del Bisbat de Barcelona*, el sacerdot va generar multitud d'apunts en esborrany amb referències històriques, que es conserven a l'Arxiu Històric de la Ciutat de Barcelona. Entre les anotacions de l'investigador, corresponents a la parròquia de Sant Feliu de Cabrera, hi dedicà espai propi a reunir les notícies sobre l'antiga capella de Sant Joan, tot destacant-ne que:

Ja no existeix aquesta capella de la que constan notícies que era oberta al culte á mitjants del S. XVI [...] Dita capella era súbdita sufragània de la esglesia de S. Feliu de Cabrera com és de veurer en l'escriptura de venda de dits dos temples feta en 1023 pel comte Berenguer á favor de Guadalt.⁵

La primera referència documental que demostra l'existència de la capella també quedà recollida entre els apunts de Mn. Mas. Més concretament, es tracta d'una venda que el comte de Barcelona Berenguer Ramon féu a Guadall l'any 1023 de certes franqueses que el comte tenia a diverses parròquies del comtat de Barcelona, i que el mateix autor s'encarregà de fer el regist:

Lo Comte Berenguer junt ab sa familia vengué a Guadalt la església de S. Feliu de Cabrera junt ab sas súbditas S. Cebriá y S. Joan.⁶

Altres autors recullen un regist més precís del document en qüestió, però amb una cronologia diferent (Benito 1992; Graupera 2012; Subiñà 2015). És important parar-se per incidir en la data del document, que Mn. Mas situà amb rotunditat a l'any 1023, i que hom ha tendit a donar per bona sense recaure en la seva imprecisió. Aquest fet ha derivat en un ball de xifres que no confereixen al document l'estabilitat que necessita en tractar-se d'una referència tant il·lustrativa. A més, la referència topogràfica que Mn. Mas proporciona és errònia («*Corona d'Aragó, Gratiarum Regestrum Petri III de 1366-1367, foli 144*») i no es correspon amb el document en qüestió, sinó que es tracta de la venda de les jurisdiccions civils i criminals (mer i mix imperi) dels castells de Vilassar i Sant Vicenç, que el rei Pere III va fer el 1367 a Pere Desboch, que fou escrivà de ració de la casa reial. Una venda motivada per la necessitat de sufragar els costos de la vigent guerra entre Pere III i el rei Pere de Castella.

El document original de venda que Mn. Mas va anotar a les seves *Notes històriques*, actualment és il·localitzable i només és conegut per una còpia inserida al *Liber Feudorum Vicariarum Cathalonie* conservat a l'Arxiu de la

⁵ Arxiu Històric de la Ciutat de Barcelona (AHCB), B, 228, p.115v-146.

⁶ Arxiu Històric de la Ciutat de Barcelona (AHCB), B, 228, p.115v-146.

Corona d'Aragó,⁷ i que l'historiador Francesc Carreras i Candi (1891: 101) va transcriure al seu llibre *Argentona Històrica*. Carreras Candi va confirmar que el document es tractava d'una venda, però matisant que s'hauria produït el 1025 entre Berenguer Ramon I i la seva muller Guisla a favor de l'esmentat Guadall. En aquest sentit, anys més tard, Coral Cuadrada localitzà en un *Speculum* de l'Arxiu Patrimonial del marquès de Barberà a Vilassar de Mar, una venda referent a les parròquies de Sant Feliu i Sant Joan de Cabrera de l'any 1026 (Cuadrada 1987: 491), sense poder confirmar que es tracti de la mateixa notícia aportada per Mn. Mas.

A més, l'atribució cronològica que li va donar Mn. Mas al document (1023) és possible que també sigui fruit de la catèrvola. En aquest cas, degué confondre la venda de la parròquia de Sant Feliu i les seves capelles súbdites, amb l'empenyorament que la comtessa Ermessenda de Barcelona va fer el 1023 a favor del seu fill Berenguer Ramon I de diversos castells, entre ells el de Sant Vicenç.⁸

En darrera instància, ha estat l'historiador Pere Benito (2000) l'encarregat d'aportar l'apreciació final que permet datar, amb més fiabilitat, el document. Ell descarta que 1025 sigui la datació crònica, i ho atribueix a una mala lectura de l'any de regnat del rei Robert. Per contra, basant-se en la veracitat de la referència a la comtessa Guisla que Carreras Candi va inscriure a la transcripció del document, Benito alerta de la necessitat imperiosa de modificar el marc cronològic. D'aquesta manera, el document s'hauria d'haver confeccionat entre el 1027 (data del matrimoni del comte Berenguer Ramon I amb Guisla de Lluçà) i l'any 1035 (data de la mort del propi comte).

El document en qüestió constitueix també la primera notícia del temple de Sant Feliu i la capella de Sant Joan, i proporciona la imatge d'una geografia del culte parroquial perfectament fixada, i que perdurarà durant els segles posteriors. Això sí, aquesta capella ja era ermitana, i la celebració del culte se sustentava a través de donatius, normalment procedents de les elits locals. En són una mostra els llegats testamentaris que van deixar Berenguer Guadall de Sant Vicenç el 1054 i Bernat de Sant Vicenç el 1350 a la capella de Sant Joan, així com la disposició de tenir sempre una llàntia encesa a Sant Joan de Cabrera que Bernat de Sant Vicenç ordenà el 1254 (Modolell 2011).

Paral·lelament, a partir d'aquesta mateixa època afloren indicis que il·lustren l'existència de masies en aquesta zona de la vall de Cabrera, molt probablement articulades entorn a la capella de Sant Joan, ja que inicialment en prenién nom. Mn. Mas també va documentar que el 1197, Guillem de Sant Vicenç i sa muller Guilleuma empenyoraven a Guillem Armengol un sester d'ordi dels que percebien anualment de cens del mas de Sant Joan de la parròquia de Cabrera,

⁷ Arxiu de la Corona d'Aragó (ACA), *Liber Feudorum Vicariarum Cathalonie*, vol. IV, f.53v-54r.

⁸ ACA, *Liber Feudorum Maior*, vol. I, f.232; Ferran DEL CAMPO I GRAU (1998), *Castells medievals del Maresme*, El Brau, Figueres, p. 608.

aleshores posseït per un tal Gener.⁹ El 1213 Guillem de Sant Vicenç reconeixia posseir el mas de Sant Joan de Cabrera, prop de la capella homònima (Modolell 2011), i l'any 1309, Guillem Bartomeu i sa muller Bondia van establir unes cases i un hort propers a l'església de Sant Joan de Cabrera a favor de Guillem Fornells.¹⁰ J.M. Modolell també menciona i cita documentació medieval que parla de l'existència de «Sant Joan d'Amunt i Sant Joan d'Avall», una informació vagament interpretada, però que podria suggerir la possibilitat d'un desdoblament del mas de Sant Joan, donant lloc a un mas «Jussà o de Baix» i un de «Sobirà o de Dalt». Una pràctica força estesa al camp català durant la Baixa Edat Mitjana.

A la primera visita pastoral realitzada a la parròquia de Cabrera, el 13 de gener de 1305, hi consta que en l'interrogatori de parroquians, Berenguer de Corçà, Arnau de Corçà, Arnau Verdaguer, Arnau Çatonal, Gerald Guerau i Bernat Sala van confessar reconèixer que el rector de Cabrera no tenia l'obligació de celebrar missa dos cops per setmana a la capella de Sant Joan d'aquesta parròquia.¹¹

Malgrat aquesta referència primerenca en aquest format de registre documental, la capella de Sant Joan no torna a fer acte de presència a les visites pastorals fins a l'any 1508.¹² Aleshores, la capella tenia pany i clau, una pica d'aigua beneïda feta de ceràmica (i no pas de pedra com a la resta de capelles ermitanes), una campana ben obrada a la teulada i un altar sòlid, però sense ara consagrada. A la capella, hi mancaven els corporals, però es disposava d'estovalles, pal·li de cànem estampat i algunes vestidures blanques de sacerdot. Els ornaments i les vestidures que hi manquen en aquesta visita s'informa que les havia de dur el vicari quan hi celebrava ofici, els primers diumenges de cada mes.

En aquesta visita també s'informa que a la capella no hi havia fundat cap benefici, i que el seu manteniment depenia de la devoció popular. La pena imposada pel visitador va consistir en l'obligació d'instal·lar, abans de sis mesos, una ara a l'altar sota pena d'una multa de 20 sous. Sembla, però, que aquest requeriment fou ignorat, ja que només 3 anys més tard, el 1511, el visitador denunciava la falta d'ara i en tornava a ordenar la seva col·locació sota les mateixes condicions.¹³ A la llarga, la falta d'ara esdevé una constant, no només a la capella de Sant Joan, sinó també a les altres capelles ermitanes de Cabrera.

Si bé les visites de la primera meitat del segle XVI deixen una profusa constància de l'existència i l'estat de la capella de Sant Joan, la sèrie corresponent a la segona meitat del mateix segle ni tan sols la menciona. De la mateixa manera com la capella és mencionada el 1305, amb prou feines apareix en la resta de

⁹ AHCB, B, 228, p.128: Arxiu Capitular de la Catedral de Barcelona (ACB), *Libri Antiquitarum*, II, doc. 495.

¹⁰ ACA, Reial Audiència, Plets Civils, 81r, doc. núm. 16.

¹¹ Arxiu Diocesà de Barcelona (ADB), Visites Pastorals, vol.1, f.13r-14r.

¹² ADB, Visites Pastorals, vol.29, f.118r.

¹³ ADB, Visites Pastorals, vol.32, f.155.

visites entre els segles XIV-XV. Això no significa que la capella no existís, simplement que no s'hi devia realitzar culte regularment, que estava clausurada o que, en no tenir benefici, no era susceptible a certes disposicions. En tot cas, aquesta característica no només s'aplica a la capella de Sant Joan, sinó que es produeix una casuística semblant amb la resta de capelles del terme parroquial.

Entre 1540 i 1570 l'església parroquial de Sant Feliu de Cabrera va patir un important procés de reconstrucció integral, durant el qual semblaria que la capella de Sant Joan hauria exercit provisionalment les funcions de seu parroquial (Escura 2007). Una casuística que podria ser perfectament factible tenint en compte la proximitat geogràfica la capella de Sant Joan i la seu parroquial de Sant Feliu, i més considerant que a Cabrera no hi va haver mai entitats sufragànies que poguessin assumir amb més facilitat els deures propis del servei parroquial. Tanmateix, ara com ara, no s'ha pogut constatar el suposat paper de Sant Joan com a parròquia en cap de les visites pastorals.

Malgrat que la capella de Sant Joan disposi d'un ampli reforç documental que n'acredita i demostra la seva existència amb escreix, actualment la seva ubicació exacta és desconeguda per complet. Si bé hom la situava a la part alta de la vall de Cabrera a través de topònims fossilitzats i records difuminats (prova d'això n'és que Cels Gomis i Carreras Candi (1910) van situar l'ermita de Sant Joan al seu plànol de Cabrera), la localització precisa de l'emplaçament de la capella ermitana segueix sent un misteri. El desgast de la memòria oral local i el desmantellament de l'estructura del temple hi haurien contribuït substancialment.

Fins ara una de les úniques evidències materials explícites localitzades, fou la troballa durant la dècada de 1950 d'una làpida amb la inscripció «P^o de Sanct Johan : 1557» a les proximitats de can Modolell de Cabrera (antic mas Lladó) i que fou instal·lada al mur de l'antic fossar parroquial. Tot i que dubtem que la primera part de la inscripció correspongui a l'abreviatura de «parròquia» (tal i com ha estat interpretada i es recull extensament entre les publicacions) així com de l'ús original de la pedra (Escura 2007; Modolell 2011),¹⁴ coincidim a pensar que es tracta d'una de les poques restes materials que demostren l'existència de la capella de Sant Joan i insinuen la seva situació física. Va ser precisament aquesta làpida, juntament amb una fita de pedra inscrita trobada a la mateixa finca, i l'errònia interpretació d'un pergami del fons patrimonial de la casa, el que van permetre a J.M. Modolell (2011) formular les primeres hipòtesis sobre la situació precisa de la capella: Adossada a Can Lladó o reaprofitant les estructures del jaciment de Can Modolell. Unes teories que no secundarem en aquest treball per la seva vaguetat, però que són tingudes en compte pel seu valor historiogràfic.

¹⁴ En aquest sentit no s'ha plantejat la naturalesa del bloc inscrit. Es podria tractar d'un fragment de pilastra de padró o de creu.

El retaule de Sant Joan

Si es fa qualsevol recerca o estudi històric al voltant de Cabrera de Mar, és pràcticament imprescindible deturar-se a comentar, ni que sigui de passada, el cèlebre retaule gòtic de Sant Joan Baptista. Aquesta obra, pintada al tremp sobre fustam és considerada una de les obres cabdals de la pintura gòtica catalana i actualment es conserva i s'exposa al Museu Diocesà de Barcelona des del 1916, quan el rector de Cabrera la lliurà.

Presenta un esquema clàssic en forma de tríptic, amb dos carrers laterals i un de central. En total, s'hi representen sis escenes diferents rematades amb arcs conopials talonats i arcs fisonats, i tot plegat separat per columnes i arquitraus daurats i tornejats de forma helicoïdal. L'altar és presidit per la imatge central, on es representa un Sant Joan Baptista sedent al prop d'una gruta, tot sostenint a la mà esquerra una Bíblia amb l'Anyell de Déu, mentre desplega un rotlle de pergami que conté la inscripció «Ecce agno dei qui tollit». A sobre, un àtic trilobulat conté l'escena de la Crucifixió de Jesucrist. Als carrers centrals, hi figuren els quatre episodis principals de la vida de Sant Joan: El seu naixement, la partida al desert, el baptisme de Jesús i la seva decapitació.

El retaule destaca per la seva senzillesa i humanitat, amb una preferència en el tractament de les figures humanes per davant dels paisatges i elements secundaris, una notable habilitat en el treball de la indumentària i la subscripció a uns patrons compositius clàssics. De fet, les diferents característiques estilístiques que es desprenen de l'obra són a l'epicentre del complex debat historiogràfic que gira entorn a la identitat del seu autor o la pertinença a un taller concret (Graupera 2012: 201-204). Josep Gudiol i Ricart va ser el primer a proposar Bernat Martorell com a possible autor del retaule (Madurell 1970: 46), i els diferents intents de datació emmarquen la seva realització durant la dècada de 1420-1430. Si bé actualment el debat sembla haver arribat a un consens amb la figura del pintor Bernat Martorell, en realitat encara resta del tot inconclús i a l'espera de noves aportacions documentals.

En aquest sentit, cal recordar que, rere la confecció i finançament dels altars laterals de Sant Joan Baptista i Sant Miquel de Cabrera, hi havia la figura d'Arnau de Fontanals, i que fou a partir de les disposicions testamentàries d'aquest darrer, que es van contractar el 1459 els serveis de Bernat Martorell II, fill del pintor homònim, per a la confecció del retaule de Sant Miquel. Aquesta és fins ara l'única notícia documental que situa un membre del taller de Martorell treballant a Cabrera que, com és notori, aporta una autoria i cronologia clarament diferent a l'atribuïda al retaule objecte d'estudi.

A part de l'interès intrínsec del retaule com a obra d'art en el marc de la producció artística del gòtic català, el retaule de Sant Joan Baptista esdevé un element que s'insereix transversalment en la qüestió objecte d'estudi d'aquest

treball. Quan l'altar fou traslladat a Barcelona, aquest es trobava a l'església parroquial de Sant Feliu, però cal contemplar la possibilitat que originalment l'altar procedís de l'antiga capella ermitana de Sant Joan Baptista. En cas que fos així, caldria replantejar la concepció que es té sobre les atribucions de la capella ermitana i els patronatges que hi havia al darrere capaços de finançar una obra com aquesta. Fos com fos, la confecció del retaule degué coincidir plenament amb la vida útil de les capelles ermitana i lateral de Sant Joan. En aquest sentit, la procedència exacta del retaule podria ajudar a enriquir les dades que es tenen sobre ambdós espais de culte, i al mateix temps, contribuiria enormement a perfilar amb precisió la datació i l'autoria del retaule.

Les seves reduïdes dimensions, gairebé quadrangulars (147x153), corroboren que l'obra hauria estat concebuda des d'un principi per ser allotjada en un espai mitjà o directament reduït (com ara una capella lateral o una capella ermitana), i la notòria inexistència de guardapols i/o predel·la suggereix una posterior modificació del retaule per tal de fer-lo encabir matusserament en un espai diferent de l'emplaçament original. Madurell va considerar que el retaule de Sant Joan hauria procedit de l'altar lateral de Sant Joan Baptista de l'església parroquial, potser per desconeixença de la capella ermitana de Sant Joan (Madurell 1970).

Per contra del que es pugui pensar, les visites pastorals no són una font especialment reveladora per indagar sobre el passat del retaule. A diferència d'altres elements materials vinculats amb la litúrgia catòlica, que es poden entendre com a part de la producció artística medieval, els retaules reben un tractament ínfim, que s'acostuma a limitar a constatar la seva existència o no en un espai de culte. Prova d'això és que, fins al segle XVI, rarament es mencionen o descriuen retaules (tret dels retaules majors de les esglésies parroquials).

La primera menció explícita a les visites sobre l'existència d'un retaule dedicat a Sant Joan a Cabrera és de l'any 1508 i fa referència a l'altar particular d'aquesta mateixa advocació situada a l'església parroquial de Sant Feliu. Simplement s'anomena de passada per informar de l'existència d'una cortina davant del retaule.¹⁵ Durant la visita de 1583, es va visitar l'altar lateral de Sant Joan, i es va fer constar, a la visita pastoral d'aquell mateix any, l'existència d'un retaule de fusta pintat, al centre del qual hi havia representada la imatge de Sant Joan Baptista voltada d'altra imatgeria sagrada. Seguidament es va procedir a la visita de la capella ermitana de Sant Joan, d'on simplement es destaca que hi ha altar sense ara consagrada.¹⁶

A partir d'aleshores, pràcticament en totes les visites es van repetint els mateixos formulismes: «retabulum ex ligno depictum cum ymagine Stc Joannis in medio» o bé «retotabulum ex pinsello deoratum». Cal esperar la visita núm. 62

¹⁵ ADB, Visites Pastorals, vol. 29.

¹⁶ ADB, Visites Pastorals, vol.46, p.9.

realitzada l'any 1606 perquè aquests mateixos formulismes descriptius s'apliquin també a la capella ermitana de Sant Joan i, per tant, que corroborin l'existència d'un retaule en aquest temple. En darrera instància, cal destacar la visita del 1726 quan es precisa que els retaules dels altars de Sant Joan Baptista i Sant Miquel són «ex pincello modo antiquo».¹⁷

L'inventari de Guillem Bartomeu, un nou testimoni

En ocasió d'aquest treball, tenim l'oportunitat de presentar una nova referència documental relativa a la capella de Sant Joan i la seva vinculació amb el retaule. La localització d'aquesta referència inèdita no ha estat efectuada pels autors d'aquest article, sinó que la seva troballa s'ha d'atribuir íntegrament a Benet Oliva i Ricós.

Es tracta de l'inventari post-mortem dels béns que foren de Guillem Bartomeu, mort el 1498, pres el dia 11 d'octubre de 1498 pel batlle Bartomeu Arnau i el notari Galceran Balaguer a instància i requeriment de Pere Ferrer de Vilassar, Francesc Mir de Cabrera i Salvador Bartomeu, àlies Simon, paraire de Mataró (i germà del difunt) com a tutors i curadors dels fills de Guillem Bartomeu i sa muller Elionor.¹⁸ L'any 1498, la casa estava integrada per 10 estances que, de la forma com es descriuen, deixen entendre que la morfologia de la casa tenia una composició regular i ben obrada, amb un cos unitari dividit en dos nivells. Al nivell inferior, l'accés a la casa es feia des de l'entrada, al centre de la qual hi havia una taula i uns bancs de mala qualitat, tot voltat per les eines pròpies de labor pagesa catalana (magalls, dalls, cànecs, pintes de pentinar cànem, podadores, tascons per estellar llenya, planes de fuster, portadores, mesures, relles, destrals, aixes, serres, martells, guarniments del bestiar...).

Després de l'entrada, l'inventari prossegueix descrivint l'estable o corral (amb un matxo de pèl roig, dos bous, dos porcs i 16 caps de bestiar de llana), la cuina (on hi ha els atuells i utensilis de cuina, de pastar, de fer la bugada i una vaixel·la formada per 23 escudelles i 22 plats de terra) i el celler (on hi ha quatre cups de fusta cercolats de 12 a 40 somades de capacitat, 8 botes grans i una mitja bota, tot de fusta d'olivera cercolada amb vi blanc i vermell, quatre carretells, una caldera i dos barrals).

L'accés al nivell superior de la casa es feia a través d'una «squaleta» que menava a la gran sala o «menjador», presidit per una taula d'àlber i capitells de 3 canes de llarg, a més dels bancs, altres taules, caixes, sacs de llavor, una ballesta trencada i «un llibre de forma de full comú ab posts apellat Boeci escrit en paper de ploma ab algunes cartes squinçades enpla». Entorn a aquesta sala, s'hi repartien les quatre estances privades, anomenades la «cambra qui trau porta en lo

¹⁷ ADB, Visites Pastorals, vol.74.

¹⁸ Arxiu Històric de la Ciutat de Barcelona (AHCB), Fons Notarial, Inventaris, I.1, 1498.

menjador», la «cambra la qual trau porta al cap de dit menjador», la «cambra qui és en una squaleta de la entrada sobre lo stabla», la cambra qui és apres de la prop dita». La darrera estança que es va inventariar fou la cambra on morí el difunt sense que quedi clara la ubicació precisa d'aquest espai dins de la casa. Aquesta estança era la més luxosa i estava reservada al matrimoni dels amos, tal i com denota l'acumulació de joies, roba, mobles, coberteria de plata, diners, escriptures, una espasa sense beina, i

un llibre io ores scrit en pergamins de letra forma de ab hu gaffer en les quals e après lo comptar son les hores dela creu e après la missa de la verge maria e après lo ffin de la verge maria caprés los set salms penitencials e après les hores de moris.

En darrer lloc, es van inventariar aquells béns que estaven desats fora de l'immoble, així com les peces de terra de l'estança:

Item, tres posts dalber serrades de un coster les quals diverses vegades dix lo dit difunt mentre vivia, volia per fer un retaule que volia fer a la capella de Sanct Joan qui és en la dita parroquia la qual capella axí mateix dix diverses vegades que volia enrejolarla.¹⁹

En altres paraules, l'amo de can Bartomeu tenia previst l'encàrrec en vida d'un retaule per a la capella ermitana de Sant Joan, i ell mateix cuidaria de proporcionar-ne la primera matèria. No només això, sinó que també preveia enrajolar el terra del temple. Aquest projecte devocional de Guillem Bartomeu sembla talment com si no hagués quedat inclòs entre les seves disposicions testamentàries, motiu pel qual, a l'inventari, s'hi fa constar amb tant detall de part dels qui el conegueren, especialment per part de Jaume Cavalleria, prevere i vicari de Cabrera, en virtut de darrer confessor del difunt. De fet, Guillem Bartomeu va esmerçar molts esforços en deixar constància del màxim possible de precisions per quan ell ja no hi fos. Tant és així que va fer especificar com davant i prop mateix de la capella de Sant Joan hi havia un lledoner que era propietat del veí Salvador Orriols, amb la voluntat que en un futur ningú li gosés ocasionar «empaix» (en el sentit d'obstacle, perjudici o molèstia).

Sigui com sigui, l'inventari dels béns de Guillem Bartomeu proporciona una referència molt valuosa. És una imatge de la capella a finals de segle XV, però també, un testimoni de l'activitat devocional i simbòlica entorn a la capella ermitana. Entre d'altres, demostra que l'estat físic de la capella ermitana no devia ser gaire adient, o almenys havia quedat clarament desatès des de feia dècades. A través de l'inventari, es pot deduir que no hi havia cap retaule i que no estava degudament pavimentada.

¹⁹ Arxiu Històric de la Ciutat de Barcelona (AHCB), Fons Notarial, Inventaris, I.1, 1498, p.12-12r.

Reflexions entorn al retaule

Malgrat els estudis dedicats al retaule de Sant Joan de Cabrera i els consensos assolits, encara plana sobre l'obra d'art una ombra de dubte que n'afecta el potencial interpretatiu i històric. Una desconeixença que afecta tres nivells: Procedència, autoria i datació.

Pel que fa al primer aspecte, les poques referències documentals explícites que s'ha pogut recollir, situen amb anterioritat la presència d'un retaule a l'altar lateral de Sant Joan i no pas a la capella ermitana de Sant Joan. Dit això, es pot pensar que el retaule atribuït a Bernat Martorell hauria estat originalment concebut per a la capella lateral, mentre que la capella ermitana no hauria tingut un retaule propi com a mínim fins a la defunció de Guillem Bartomeu. Tot i això, les visites no semblen demostrar que la voluntat del difunt de fer un retaule fos acomplerta, almenys de forma immediata a la seva mort i, per tant, podrien haver passat dècades fins que la capella ermitana quedés definitivament dotada d'un retaule.

Aquesta primera premissa condiciona directament la resta d'aspectes relacionats amb l'autoria i la datació del retaule de Sant Joan preservat al Museu Diocesà de Barcelona en l'actualitat. La capella ermitana de Sant Joan és un recinte religiós que roman molt inactiu durant tot el segle XV, mancat d'alguns ornaments essencials o fins i tot, faltada d'ara. De ben segur que tenia un paper absolutament secundari en la quotidianitat del servei parroquial, fet que se suma a la inexistència de beneficis fundats i a la detecció d'un patronatge per part dels Bartomeu encara molt feble. Per contra, l'altar lateral de Sant Joan Baptista estava subjecte a un procés d'embelliment i transformació de la seu parroquial. Un procés molt vinculat a la família Fontanals, que actuen de mecenes, i que al seu torn són de moment l'únic vincle directe entre la població de Cabrera i la contractació d'un membre del taller Martorell per a la confecció d'una producció artística (1459). En aquest cas, el retaule de Sant Miquel. Tot plegat acaba per fer trontollar les cronologies relatives proposades per datar el retaule de Sant Joan. L'existència d'un altar particular sota aquesta advocació a l'església parroquial de Cabrera es pot retrocedir fins a l'any 1425, quan aleshores estava desposseït de retaule.²⁰ Per tant, es proposa la possibilitat que el retaule de Sant Joan de Cabrera pugui ser lleugerament posterior.

Amb tot això, no es pretén desacreditar els principals estudis que sobre el aquest retaule s'han fet, molt més exhaustius i profunds des del punt de vista artístic, una òrbita que en aquest treball s'ha deixat més de banda. Sinó tot el contrari. Creiem que les bases interpretatives d'aquest retaule ja han estat fonamentades, però que la porta a noves descobertes resta plenament oberta.

²⁰ ADB, Visites Pastorals, vol.15, p.13r-14r.

El veïnat de Sant Joan i els Bartomeu

Les cases de la part alta de la vall de Cabrera adopten, juntament amb la capella, un sentit urbanístic propi, és a dir, una entitat de població que, com hem dit, no sembla implicar cap especificitat jurídica (per exemple, no era quadra pròpia) ni tampoc a nivell religiós, ja que Sant Joan sempre va ser considerada una capella ermitana i no es té constància que gaudís d'un estatus permanent de sufragània o parròquia. Així doncs, segurament s'estaria davant de la fossilització d'una configuració ocupacional i jurisdiccional pretèrita que ja havia perdut les particularitats, però d'alguna manera pervivia a través dels seus ocupants i la connotació adherida a la capella de Sant Joan. La sèrie de Fogatges Generals (1497, 1515, 1553) podria testimoniar a la perfecció la particularitat del veïnat de Sant Joan de Cabrera, però en cap d'ells hi ha quedat constància com a tal, més enllà de la particularitat que les cases corresponents a aquesta entitat de població sempre són les primeres en ser registrades del terme de Cabrera.

La documentació estudiada corrobora i constata que aquesta anomalia urbanística dins de Cabrera es tractava d'un veïnat des de l'Edat Mitjana, o almenys que era considerat com a tal pel seus habitants. Aquests tenien per epicentre aglutinador la capella de Sant Joan de Cabrera, que al seu torn batejava l'entitat de població. La primera referència explícita que ho demostra procedeix del fons de pergamins de can Lladó i la proporciona un acte de donació amb data del 26 de gener de 1402 presa per Pere Sahoner, prevere, vicari i notari eclesiàstic de la parròquia de Cabrera, actuant en nom del venerable i discret senyor Joan Muntaner, prevere i rector de Cabrera.²¹ En aquest document, Bernat Lladó «senior» de Cabrera, amb motiu del legítim matrimoni celebrat entre el seu fill Bernat Lladó «junior» i na Constança de Riba de la parròquia de Teià, hereta a través d'una donació pura, simple i irrevocable al seu fill Bernat i als fills d'aquest esdevenidors, de tota la casa, mas i heretat Lladó del veïnat de Sant Joan de Cabrera:

...Totum illum mansum meum vocatum Mansus Ledó que habeo et possideo infra dictam parrochiam Sancti Felicis de Capraria in vicinatum de Senct Johan...

En època medieval ja es produïa una associació entre l'advocació a Sant Joan i els masos circumdants, tal i com demostra l'existència del «mas de Sant Joan» que l'any 1197 Guillem de Sant Vicenç empenyorava,²² però és sobretot durant l'Edat Moderna quan es produeix una identificació dels habitants de la zona amb la capella de Sant Joan, talment com un tret identitari que defineix l'espai físic en qüestió i legitima la seva singularitat dins del terme parroquial i castral de Cabrera. Un exemple es pot trobar l'any 1613, a la partida d'òbit de la

²¹ Pergamins de can Modolell, núm. 25-7.

²² ACB, *Libri Antiquitarum*, II, doc. núm.495.

mestressa de cal Pons, la «Ponsa de Sant Joan».²³ Però si hi ha una casa que posa en pràctica l'associació amb més diferència, aquesta és can Bartomeu.

Can Bartomeu de Sant Joan és una masia que actualment és de titularitat municipal i acull diverses entitats locals, situada a la part alta del terme de Cabrera de Mar, al nord del jaciment de Can Modolell i just a la feixa de sobre de can Lladó. Antigament havia estat una de les principals pairalies no només de Cabrera, sinó de tot el Maresme, tal i com ho acredita l'important conjunt arquitectònic de la casa, integrat per una gran cos domèstic, una torre, un llarg baluard, un monumental celler i múltiples dependències vinculades als antics treballs agrícoles i ramaders. La família Bartomeu es documenta a Cabrera almenys des del segle XII (Graupera, 2012, p.228) però fou sobretot entre els segles XIV i XV quan va consolidar la seva primacia entre les masies de Cabrera, en part gràcies a l'engruiximent de la propietat a través d'adquisicions: l'any 1293 Guillem Bartomeu i sa muller Bondia van comprar una casa que més tard entregarien al seu fill hereu Bartomeu de Bartomeu El 1377 la família Bartomeu va adquirir una casa i terres davant la plaça i contra el cementiri de Cabrera, i l'any 1478 Salvador Bartomeu va comprar de mans de Jaume Lladó, un hort prop de can Bartomeu. Un engruiximent, però, que també s'explica per les diverses donacions de béns que es van produir entre els membres de la pròpia família, ja fos per afinitats de parentiu com per garantir la transmissió de la propietat dins de la família. Trobem exemples amb l'entrega, l'any 1181, d'un mas de Cabrera feta per Prunider a la seva filla Pereta amb motiu del seu matrimoni amb un Bartomeu, el 1321 Francesc Nicolau fa entrega dels seus béns a Guillem Bartomeu, o bé l'entrega del mas Bartomeu que Berenguer Bartomeu féu l'any 1354 al seu tiet Guillem, així com també la donació feta el 1446 per Vicenta Agell, muller d'Antoni Bartomeu, del mas Agell a Salvador Bartomeu, fill comú d'ambdós.²⁴

Aquesta puixança dels Bartomeu coincideix plenament amb la identificació dels seus membres amb Sant Joan. Per tant, s'assisteix a un procés de reducció de l'abast identificatori d'un símbol. Si bé durant l'Edat Mitjana Sant Joan era un sinònim representatiu pel conjunt d'integrants d'un veïnat o delimitació urbanística, a l'Edat Moderna el seu significat es redueix pràcticament a una sola família. El propi fet que a finals del segle XV l'amo Guillem Bartomeu tingués planejat costejar un altar per a la capella de Sant Joan, és per si mateix una singularitat que corrobora com el vincle patronal de mica en mica s'anava convertint en una especificitat exclusiva dels Bartomeu de Cabrera.

Una de les mencions més clarividents d'aquesta associació és el testament de Francesc Bartomeu de l'any 1598, en què consta que ell és del «veynat de Sant Joan parroquia de Cabrera».²⁵ L'any 1716, al testament del Reverendíssim Doctor Josep Bartomeu i Misser, prevere beneficiat de la Seu de Girona, hi consta que és

²³ APSFC, Òbits 2, p.13.

²⁴ ACA, Reial Audiència, Plets Civil, 1442, p. 33-111r.

²⁵ ACA, Reial Audiència, Plets Civils, 1441, p. 319-321r

fill de Joan Bartomeu i Maria Misser, pagesos del «Veynat de Sant Joan de la Parròquia de Cabrera». A la darrera voluntat del també prevere Pere Bartomeu, l'any 1726, hi consta que vol ser enterrat al vas de «casa Barthomeu de St. Joan» on s'ha de celebrar 4 oficis d'enterrament amb la presència de 10 sacerdots.²⁶ Fins i tot els títols dels llibres privats de comptabilitat de la casa s'hi feia constar el nom del Sant: Nota de tots los recibos fahents á la casa de Bartomeu de St. Joan, tocan als censals de dita casa.²⁷

Però, sens dubte, el testimoni més feient de la vinculació entre els Bartomeu i la capella de Sant Joan ha de ser el benefici que en aquest temple va existir entre 1622 i 1774. Si bé al llarg del segle XVI la capella ermitana de Sant Joan tenia un paper absolutament secundari en la vida religiosa de la parròquia, va ser durant el segle XVII quan s'assistí a la fundació d'un benefici propi que va revifar la celebració del culte al seu interior, que al seu torn fomentà la construcció d'un lligam simbòlic entre les cases del seu entorn amb la capella. Un lligam que trobarà a Can Bartomeu els seus màxims representants.

Com era habitual, l'origen d'aquest benefici cal cercar-lo en una disposició testamentària. En aquest cas, els responsables foren els marmessors del pagès Esteve Sala d'Agell, a través de la seva darrera voluntat inscrita a la notaria pública de Mataró el 10 de juliol 1622. En aquest testament, s'instituí la creació d'un benefici per valor inicial de 50 lliures a la capella de Sant Joan de la parròquia de Cabrera, que comprenia la celebració de 25 misses anuals. Aquest patronat o benefici fou expedit a Joan Bartomeu i Sagrera (l'amo Bartomeu d'aleshores) i la seva gestió quedà subjecta als seus hereus i successors, amb la condició que els obtentors del benefici havien de ser preveres o clergues de la família Bartomeu o, en el seu defecte, de la casa Sala d'Agell. El motiu de la fundació, però, rau en el fet que Esteve Sala realment pertanyia a la nissaga Bartomeu, ja que era fill de Joan i Aldonça Bartomeu, tal i com consta al testament del seu germà Francisco Bartomeu de l'any 1598, on ell actua de marmessor.²⁸

El patronatge dedicat a Sant Joan va tenir, al llarg de la seva història a Cabrera, un total de 5 obtentors o beneficiaris, tots ells pertanyents a la família Bartomeu. A la visita pastoral del 1726 s'indica que la capella aleshores estava desfeta o derruïda («diruta»), sense que es pugui determinar si l'estat ruïnós era conseqüència de la manca de manteniment de l'edifici o bé si era un desperfecte ocasionat durant el transcurs de la Guerra de Successió.²⁹ A instància dels visitadors i autoritats episcopals, es va forçar el trasllat d'aquest benefici a l'altar colateral o lateral de Sant Joan Baptista de l'església parroquial de Sant Feliu de

²⁶ APSFC, Testaments, 1-2-3

²⁷ ACA, Reial Audiència, Plets Civils, 1442, p. 232r.

²⁸ APSFC, Testaments, 1 (1500-1600).

²⁹ ADB, Visites Pastorals, vol. 74, p.47-54.

Cabrera.³⁰ Això passava el 1735, coincidint amb un període de reordenació del culte parroquial local, i determina el final útil de la capella ermitana de Sant Joan.

Fou en aquest moment quan el benefici de Sant Joan es va fusionar amb els beneficis del Roser i les Santes Clara i Victòria, també sota el patronatge dels Bartomeu. A partir d'aleshores, la capella queda definitivament abandonada i hauria iniciat un procés de degradació accelerat fins a la seva total desaparició, una tessitura afavorida per alguna acció de desmantellament o reaprofitament de materials constructius efectuada pels mateixos veïns de Cabrera. El benefici de Sant Joan fet per Esteve Sala es va esgotar el 1775, però gràcies a una ampliació feta pel seu darrer obtentor, Mn. Francisco Bartomeu i Carrencà (1756-1845), va perdurar fins al 1830.³¹

Tornant al veïnat de Sant Joan, les mencions documentals expressades són realment escadusseres però concises, fet que suggereix un tractament de veïnat no oficial o, com a mínim, no reconegut àmpliament a nivell de la documentació oficial. En canvi, la seva floració es produeix principalment en documentació de més baix perfil com ara la privada o la sacramental. No per això aquestes referències han de ser menystingudes, sinó que ens retraten els personatges objecte d'estudi de la forma que ells mateixos desitjaven perdurar. Però, per quin motiu es produí aquest aclaparament de la identificació amb Sant Joan per part de la família Bartomeu? Al nostre parer es tractaria d'un mecanisme de legitimació i un exercici de diferenciació a 3 nivells que pretén: a) Enfortir el monopoli sobre un patronatge religiós, per fer evident la vinculació entre una advocació i els seus beneficiaris; b) Vincular-se amb un passat històric o mitològic que justifiqui l'antiguitat de la casa i la cristianització en temps antics dels seus ocupants; c) Associar-se a l'eix aglutinador de l'entitat de població a la qual pertany, en aquest cas el veïnat, com a símbol de preeminència sobre la resta d'habitants, talment com una espècie de «cap de veïnat».

Tanmateix, la desaparició de l'edifici de la capella, l'esgotament dels beneficis que mantenien l'advocació simbòlica de Sant Joan, l'expansió urbana en Època Contemporània i la dissolució de la tradició familiar dels Bartomeu a mitjan segle XIX, van suposar un sobtat desarrelament d'aquest costum, i de retruc van suposar la desaparició d'una singularitat històrica. Com a resultat, progressivament es va perdre la memòria sobre l'existència d'un veïnat i en darrera instància, de la pròpia capella de Sant Joan. Tot i això, s'ha pogut documentar la pervivència d'algun topònim fossilitzat que testimonia el passat d'aquest espai concret de Cabrera. Així doncs, a l'inventari i presa de possessió dels béns de can Bartomeu per part dels segrestadors l'any 1831, s'hi especifica que una de les parcel·les de terra de la finca es deia «la pessa de Sant Joan».³² Fins i tot als Amillaramientos de la segona meitat de segle XIX consta que els

³⁰ ADB, Visites Pastorals, vol. 76, p.38r

³¹ ADB, Visites Pastorals, vol. 84, p.211.

³² ACA, Reial Audiència, Plets Civils, 1443, p.44-119r.

propietaris Joan Modolell (de Can Lladó), Jacinto Orriols (de ca n'Orriols) i Josep Pich (de ca l'Escarraman) coincidien en el fet de tenir peces de terra a una partida de Cabrera anomenada de «San Juan».³³

Conclusions

El tema plantejat en aquesta comunicació pot semblar, a primer cop d'ull, concret i restringit, però el lector haurà pogut veure que estudiar la capella de Sant Joan implica tenir en compte el poblament que s'hi associà, i al mateix temps mantenir present la seva integració en una dinàmica, complexa i jerarquitzada xarxa de centres de culte, en aquest cas, lligada a la parròquia de Sant Feliu.

El que sí que podem considerar com una aportació genuïna al coneixement de la Cabrera medieval és la confirmació de l'existència d'una entitat de població històrica amb una identitat definida i diferenciada «simbòlicament» del nucli urbà lligat a l'església parroquial. Això ha estat possible a través de l'estudi del seu element aglutinador, la capella de Sant Joan, que també dona nom al seu entorn.

La capella en si representa un bon cas d'estudi per entendre el conjunt de centres de culte que «orbitaven» al voltant del centre de la parròquia, i que servien tant per articular l'exercici dels diferents rituals religiosos en zones allunyades del nucli urbà, sempre sota l'autoritat del temple principal. El principal inconvenient resideix en el seu desmantellament definitiu, en algun punt dels segles XVII o XVIII, que impedeix ubicar la capella i estudiar-ne l'arquitectura.

Tot i això, tal i com s'ha presentat anteriorment, la documentació històrica permet reconstruir la trajectòria del temple que, des d'un incert origen i estatus, durant el segle X passarà a ser ermitana durant els segles posteriors, mentre que entre els segles XIV i XVI es posa de manifest la seva irrellevància i possible abandonament per part de la parròquia de Cabrera. Paradoxalment, durant aquest període s'hauria encarregat el retaule de Sant Joan, fet que demostra que les causes de la desaparició del temple als registres escrits no és necessàriament a causa d'un abandonament. No queda clar, però, si la pèrdua de rellevància es deu a la incapacitat dels masos del veïnat de mantenir econòmicament la capella o si es va desenvolupar un trasllat del culte a l'església de Sant Feliu.

Els diferents vestigis vinculats al poblament medieval i modern entorn a la capella de Sant Joan condueixen, no només a ratificar l'existència del veïnat, sinó a la progressiva associació d'una família en concret (els Bartomeu) amb la seva advocació i patronatge. Un fenomen que és coetani a un procés d'enriquiment i ascens social d'aquesta dinastia, i que culmina amb la fundació d'un benefici. Aquesta institució va servir per revitalitzar el culte a la capella de Sant Joan durant el segle XVII. Cent anys més tard, però, la capella entra en el seu declivi

³³ ACA, Hacienda, Volums, TER-P, 171.

definitiu per molt que el vincle entre l'advocació i els Bartomeu perduri durant un segle més. Per tots aquests motius, qualsevol estudi de la capella acaba fent inevitable parlar de la família Bartomeu, i posar en comú la història d'aquests dos elements. Tot i haver consultat totes les fonts disponibles, i amb l'esperança que l'arqueologia permeti ubicar la capella en un futur, presentem aquest estat de la qüestió amb la més sincera voluntat de donar peu a necessàries futures recerques sobre la història de la capella i el veïnat de Sant Joan, tant importants per la història de Cabrera de Mar.

BIBLIOGRAFIA

- BAUCELLS I REIG (2011): Josep Baucells i Reig, *Els donats medievals en les ermites del Maresme*. Mataró: Associació Cultural Grup d'Història del Casal.
- BENITO I MONCLÚS (1992): Pere Benito i Monclús, *Les parròquies del Maresme a la baixa edat mitjana, una aproximació des de les visites pastorals (1305-1447)*. Mataró: Caixa d'Estalvis Laietana.
- BENITO I MONCLÚS (2000): Pere Benito i Monclús «Poder i societat al Maresme medieval: els Sant Vicenç (1022-1271)», dins Grup d'Història del Casal (ed.) *L'arquitectura militar medieval. Jornades d'Història i Arqueologia Medieval del Maresme*, Mataró: Grup d'Història del Casal, p. 25-35.
- BOLÓS / HURTADO (2018): Jordi Bolós / Víctor Hurtado, *Atles del Comtat de Barcelona (801-993)*. Barcelona: Rafael Dalmau.
- CARRERAS I CANDI (1891): Francesc Carreras Candi, *Argentona Històrica*. Barcelona: Imprempta «La Renaixensa».
- CARRERAS I CANDI (1910): Francesc Carreras Candi, *Geografia General de Catalunya*, vol. II. Barcelona: Albert Martín.
- CUADRADA (1987): Coral Cuadrada, *El Maresme Medieval: Les jurisdiccions baronals de Mataró i Sant Vicenç/Vilassar (hàbitat, economia i societats, segles X-XIV)*. Mataró: Rafael Dalmau.
- ESCURA (2007): Xavier Escura, *Cabrera de Mar. Imatge i memòria*. Cabrera: Ajuntament de Cabrera de Mar.
- MARTÍ I BONET (2017): Josep Maria Martí i Bonet, *Novum Speculum Titulorum Ecclesiae Barchinonensis. Resum de documents. Vol. I, Arquebisbat de Barcelona*. Barcelona: Bubok Publishing.
- GRAUPERA (2012): Joaquim Graupera i Graupera, *L'art gòtic al Baix Maresme (segles XIII al XIV). Art i promoció artística en una zona perifèrica del comtat de Barcelona* [tesi doctoral]. Universitat de Barcelona.
- MADURELL (1970): Josep Maria Madurell, *L'Art Antic al Maresme (Del final del gòtic al barroc salomònic). Notes documentals*, Mataró: Caixa Laietana.

- MARTÍ I BONET / NIQUI (2017): Josep Maria Martí i Bonet / Leandro Niqui, *Glossa a Ponç de Gualba. Visites Pastorals (1303-1330)*. Barcelona: Bubok Publishing.
- MODELELL (2011): Josep Miquel Modolell, «Una fita del temple de Sant Joan», dins Josep Miquel Modolell (ed.) *Estudis d'arqueologia i d'història de Argentona: L'Aixernador edicions*, p. 113-130.
- RIBAS I BERTRAN (1986): Marià Ribas i Bertran, «El temple de Santa Margarida de Cabrera de Mar. Casa de deodates», *II Sessió d'Estudis Mataronins*, p. 33-42.
- SUBIÑÀ (2015), Enric Subiñà, *El Maresme Medieval. Exemples concrets de comunitats pageses* [tesi doctoral].