

Ceràmica dels pescadors (segles XVIII-XX). Alguns exemples del Maresme

Joan Gómez Vinardell (†)
Ramon Coll Monteagudo

Introducció

En el decurs de la dècada de 1970, essencialment entre els anys 1975-1978, l'Agrupació d'Estudis Científics i Culturals (AECC) de Premià de Mar, entitat cultural sense afany de lucre, disposà d'una secció de submarinisme. Estava equipada amb una *Zodiac* i integrada per entre quatre i cinc membres, que es dedicaven a practicar aquest esport, entre els quals destacaven en Joan Llistar i l'Eduard Cassou.

Per descomptat que l'objectiu del grup mai no va ser la «pesca» de restes arqueològiques, sinó l'observació de la vida marina i, sobretot, la pràctica d'una afició que els apassionava. Però, de tant en tant, els atuells antics eren trobats entre immersiò i immersiò. Conscients de la seva vàlua, es recollien i es portaven a la seu de l'entitat, on se'n tenia cura. Ells mateixos es qualificaven de «pre-arqueòlegs» en una crida destinada a captar nous col·laboradors (Vadó 1978: s.p.).

Fruit d'aquestes immersions, foren diverses troballes arqueològiques que s'han anat documentant i editant en publicacions especialitzades al llarg dels anys (Coll / Járrega 1986; Matamoros 1991; Andreu 1994).

Entre els materials recollits durant aquells anys, hi ha un petit lot de ceràmiques de cronologia moderna, essencialment d'origen mariner. Ja fa uns anys, amb en Joan Gómez, vam decidir d'estudiar-lo amb metodologia arqueològica, i publicar-lo com a mostra dels atuells que hom duia a la mar. A causa de diverses circumstàncies, entre les quals cal destacar la llarga malaltia que finalment s'endugué en Joan, aquest treball no ha pogut veure la llum fins ara. Que aquestes quatre ratlles serveixin d'homenatge a una persona que tingué com a fita essencial la recuperació i salvaguarda d'un patrimoni que ens pertany a tots.

La terrissa marinera

Les troballes que referenciem a continuació van ser fetes sobretot en la zona compresa entre El Masnou i Vilassar de Mar/Mataró en els anys 1975-1980, entre trenta i quaranta metres de fondària. S'indica la data i el lloc del descobriment en cada cas, quan això ha estat possible. Totes les peces presenten abundants concrecions, producte d'una llarga exposició al fons marí.

Són les següents:

- 1. Olla gairebé sencera, a la qual només manca el fons. Presenta una pasta tova, amb desgredant de mica i de quars, vacuolada. Color taronja a gris, segons les zones. A la part interna és visible un vidrat de color marronós verdós, molt groller i poc suau al tacte. A la paret externa i a les nanses s'observen taques d'aquest mateix vidrat, per efectes del vessament (fig. 1; fig. 8A). Trobada entre Premià i Vilassar, a l'any 1978.
- 2. Perfil gairebé sencer de gibrell. Pasta dura, amb desgredant de quars i de mica, quelcom vacuolada. Color taronja viu. A la seva paret interna i a tot el llavi (part externa inclosa) presenta un vidrat espès, de color groc verdós, tacat a zones de verd. Just a la vora del llavi, i només en un curt espai, són visibles petites línies paral·leles de color marronós (fig. 1; fig. 8B). Trobat entre Vilassar i Mataró a l'any 1977.
- 3. Perfil gairebé sencer de gibrell, formalment similar a la peça anterior, però amb les parets més primes. Pasta de color ataronjat, amb vernís de color marró clar amb aigües verdes (fig. 6B). Peça trobada entre Premià i Mataró a l'any 1978.
- 4. Perfil gairebé sencer de càntir, a excepció de la part superior. Pasta dura, rugosa, amb desgredant de mica i quars. Color vermell marronós. En el terç superior i el broc —que es troba fragmentat— és visible un vidrat molt fi i suau al tacte, de color groc verdós, absent en la resta del vas (fig. 2; fig. 9B). Trobat entre Vilassar i Mataró a l'any 1978.
- 5. Perfil gairebé sencer de càntir, que presenta una pasta dura, rugosa, amb desgredant de quars i de mica. Color taronja rosat. En la paret externa és visible un vidrat espès, rugós al tacte, de color beix fosc amb alguna taca verda. No s'ha pogut representar la secció, ja que la peça és molt sencera (fig. 2; fig. 6A), i no és possible mesurar els gruixos de paret. Trobat entre Vilassar i Mataró a l'any 1978. Coneixem alguns exemplars morfològicament molt semblants exposats en el Museu del Càntir d'Argentona, un amb vidrat verd i l'altre amb vidrat beix amb dibuixos (Calvo 2007: 80-81). Com en el nostre exemplar, també amb els brocs tendint a la verticalitat, cosa que ajudava a no vessar el líquid amb els moviments de la barca.
- 6. Fragment de càntir. Pasta dura, quelcom rugosa, amb desgredant de quars i de mica, així com presència de vacuoles. Color gris clar. En la seva superfície externa presenta un engalbat molt fi, de coloració negrosa. Cuita reductora. Peça lleugerament asimètrica (fig. 3; fig. 9A). Trobat entre Vilassar i Mataró a l'any 1978.
- 7. Fragment de càntir possiblement del tipus anomenat «de pescador», dit també «de carro». Pasta dura, rugosa, amb desgredant de quars i de mica. Color vermell marronós. En el seu terç superior presenta un vidrat espès, suau al tacte, de color marró clar. Peça

lleugerament asimètrica (fig. 3; fig. 8C). Trobat entre Premià i Mataró a l'any 1978. Aquest tipus de càntir acostuma a ser de base ampla, per evitar que caigui amb els moviments de la barca, i amb els brocs tendents a la verticalitat per evitar que el líquid vessi per les mateixes raons (Corredor-Matheos / Gumí 1978: 93 i 95).

- 8. Fragment de cassola (o paella?) amb mànec. Presenta una pasta tova, fina, amb desgreixant molt poc visible de quars i de mica., molt vacuolada. Coloració oscil·lant entre el beix fosc i el rosat. Sembla cuïta a poca temperatura. En el mànec, que no és massís i no travessa la paret del vas, s'observa una mena de vidrat molt deteriorat (potser per la salinització?) i esquerdat, de color marró molt clar, rugós al tacte. Fons extern lleugerament umbilicat (fig. 4). Peça trobada a l'any 1975 entre Premià i Vilassar, a l'alçada de la Roca Llarga, és a dir, a una quarantena de metres de fondària. Per la seva mida, no creiem que es tracti d'un bací o d'una escalfeta, sinó d'una paelleta de «mànec», amb un ús molt semblant al de les paelles actuals. Un exemplar semblant d'aquesta rara forma fou trobat a la Plaça Gran de Mataró, en contextos del segle XVII (Cerdà 2001: 135, fig. 20, 5)
- 9. Fragment superior d'una gerra bitroncocònica o tupí. Presenta una pasta molt tova, fina, amb desgreixant sorrenc i de mica. Color gris plom. En la seva superfície externa s'observa un engalbat molt fi, de coloració negrosa (fig. 4; fig. 9C). No coneixem amb exactitud el lloc de la seva troballa, tot i que ho fou entre Premià i Mataró.
- 10. Nansa i fragment de paret pertanyent a un càntir. Presenta una pasta tova, rugosa, amb desgreixant de mica i de quars poc visible. Color vermell granatós. En tota la superfície externa presenta un vidrat espès, poc suau al tacte, de color verd fosc, amb iridescències blavoses segons la incidència de la llum (fig. 4). No coneixem amb exactitud el lloc de la seva troballa, tot i que ho fou entre Premià i Mataró.
- 11. Fragment de broc bitroncocònic de càntir, per omplir. Pasta tova, fina, un xic rugosa, amb desgreixant de quars, de calç i de mica platejada. Color gris plom. No coneixem amb exactitud el lloc de la seva troballa, tot i que ho fou entre Premià i Mataró.
- 12. Fragment de broc bitroncocònic de càntir, per omplir. Presenta una pasta tova, fina, amb desgreixant de punts marronosos i lleugerament vacuolada. Color beix clar. No coneixem amb exactitud el lloc de la seva troballa, tot i que ho fou entre Premià i Mataró.
- 13. Fragment de broc cònic per beure pertanyent a un càntir. Presenta una pasta dura, fina, amb desgreixant sorrenc. Color gris fosc. No coneixem amb exactitud el lloc de la seva troballa, tot i que ho fou entre Premià i Mataró.

- 14. Porró pitxer o porró clos de barca, de base plana ampla. El mig cos inferior presenta una forma troncocònica, mentre que la part superior és cilíndrica. Presenta un broc vessador, que alhora és i està agafat per una nansa, que l'abraça. S'observa l'arrencament d'una segona nansa oposada a aquesta, que seria la veritable nansa. La part superior, on hi ha la vora, està coberta de manera fixa en un 50%, per impedir el vessament del líquid en servir. Allà on es pot observar, la pasta és fina, variant entre el color gris (arrencament de la nansa) i el taronja (fons pla). La peça va coberta per un vidrat de color verd fosc, que també cobreix l'interior de la peça. A la part exterior inferior del cos forma quatre sèries d'aigües o meandres incisos *ante cocturam* amb una pinta múltiple, emmarcades en sengles sanefes delimitades per incisions horitzontals paral·leles. La superfície de repòs no es troba vidrada (fig. 5; fig. 7 A i B). Peça trobada l'any 1978, en lloc indeterminat entre Premià i Mataró. Aquest tipus d'atuell pot remuntar-se als segles XVII i XVIII, és freqüent trobar-los en ambients de pescadors (Beltrán de Heredia 2012: 253), i fou substituït pel porró de vidre entre finals del segle XIX i inicis de la centúria següent (Semprere / Castells 1985: 24, 35). Coneixem alguns exemplars similars dels fons del Museu del Càntir d'Argentona (<http://amicsdelaterrissa.blogspot.com/2014/06/els-tresors-amagats-del-museu-del.html>). Es tracta d'una peça que té una estreta relació formal amb alguns tipus de gerra per a vi, amb la meitat inferior troncocònica acabada en base ampla, i la meitat superior cilíndrica (p.e., Casanovas 1983: 62). Sembla ser que és una forma que apareix cap a finals del segle XVIII (Batllori / Llubí 1974: 95, 143; fig. 234 A-C). Els exemplars de porró similars als estudiats aquí que es fabricaven a La Bisbal no fa massa anys, sembla ser que eren reproduccions de peces antigues de Mataró (Castellanos 1987: 35, núm. 5 de la figura inferior).
- 15. Fragment inferior de porró pitxer o porró clos de barca, de base plana ampla, similar a la peça anterior. El mig cos inferior presenta una forma troncocònica, mentre que la part superior és cilíndrica. Li manca la vora, les nanses i el broc vessador, dels quals tan sols s'observen els arrencaments. Pasta fina, de color taronja. La peça es troba coberta per un vidrat de color marró, a estones verdós, que també ocupa l'interior del vas. La part inferior i la superfície de repòs no es troben vidrades (fig. 5 i fig. 7C). Peça trobada l'any 1978, en lloc indeterminat entre Premià i Mataró. Serveixen les mateixes observacions que per a la peça anterior.

Valoració

Una qüestió que cal plantejar-se sempre que s'efectuen troballes arqueològiques subaquàtiques descontextualitzades com són aquestes, és si els atuell ceràmics provenen de vaixells que navegaven, d'un embarcador a la platja, o han pogut ésser arrossegats al mar com a conseqüència, per exemple, d'una rierada. Ho hem plantejat en alguna ocasió en circumstàncies similars, com per

exemple en un estudi sobre material arqueològic recuperat a la platja del Masnou (Coll / Jàrraga 2005: 298). En aquest cas, atesa la fondària en què han estat recuperades la majoria de les peces —entorn dels 40 metres—, ens fa descartar *a priori* una procedència terrestre sense més, essent més probable que es tracti de peces llençades per la borda per inservibles o caigudes al mar per accident. Si més no, si tenim en compte l'orografia del fons marí d'aquesta zona, els obstacles són nombrosos: en primer lloc hi ha el Sot, que es troba més enllà del Negrall —la platja quaternària fossilitzada—, i que acumularia qualsevol objecte provinent de terra, al qual seria molt difícil superar la barrera que representa el Banc, justament a continuació. Després venen les Sapes, des de les quals hi ha una baixada de 29 metres. A continuació, hi trobem les Escues (a la zona de Premià) o Santa Creu (a Vilassar), fins arribar a la zona de la Roca Llarga, ja a 40 metres de fondària¹. En qualsevol cas, ateses les circumstàncies de les troballes, resulta difícil estar-ne totalment segurs.

Una altra pregunta que cal fer-nos al respecte de tota aquesta ceràmica, i que va sorgir mentre realitzàvem el seu estudi, és si aquests atuells podien haver pertangut a les barques de pescadors, a les quals practicaven el cabotatge al llarg de la costa, o a totes dues. De fet, a les nostres costes ambdues activitats són antigues, s'havien practicat des d'època ibèrica tant la pesca (p.e. Aquilué / Monturiol 2006; Playà 2006) com la navegació de cabotatge (p.e. Domínguez 1992: 81-205; Vivar 2016, o García Roselló 2017: 289-290).

Abans de la implantació del ferrocarril, una de les formes de transport més reeixida de la comarca del Maresme, tant de mercaderies com de persones, fou la navegació de cabotatge mitjançant llaguts o barques de mitjana, que recorrien la costa sense mai allunyar-se'n gaire. El seu escàs calat les feia idònies fins i tot per carregar mercaderies, com les taronges que es conreaven a gran part de la comarca, les càrregues de vi i tota una sèrie de productes que generava la comarca (p.e., Gomis s.d.: 287-333; Roig 1929: 178, 180; Ginesta 1968: 206). Per descomptat que aquestes naus portaven cuina a bord, ja que de vegades les travessies podien ser llargues.

Fins i tot hi havia barques que comerciaven per la costa amb terrissa, com la «Paquito» del patró Bitlloch, que tenia el sobrenom de En Plats i Olles» (Masriera 1926: 218-219). La novel·la costumista de Joaquim Ruyra, *El rem de trenta-quatre* —amb nombroses edicions— reflecteix perfectament la vida a bord d'una d'aquestes naus de cabotatge. Una bona descripció, més tècnica, també en el clàssic treball sobre la marina vuitcentista d'Emerència Roig (1929: 171-182).

En el cas de les naus transoceàniques, el menjar fresc era escàs, es carregava tan sols el necessari per als dos o tres primers dies de navegació, ja que aleshores no hi havia neveres. La resta dels queviures havien de durar temps sense fer-se malbé. Consistien sobretot en galetes, peixopalo, bacallà, patates, fesols,

¹ Graïm aquestes dades sobre el fons marí a Jordi Bagà Pascual, que havia estat pescador.

cigrons, arròs, vi, sucre i ous. La carn pràcticament mai no era fresca. Acostumaven a menjar *tasajo* (carn o peix sec i salat). Sovint al darrer port que tocaven abans de fer el gran salt oceànic compraven verdures i fruites (Roig 1929: 107-109; Muray 2018: 27-28).

Per tal de fer-nos una idea de la importància de la mar en la vida econòmica dels pobles de la nostra costa cap a mitjan segle XIX, només hem d'agafar com a exemple Premià de Mar, que no fou un dels municipis dels més importants en aquesta matèria, a partir del text de Víctor Balaguer:

Cuenta la matrícula de Premiá doce barcos de pesca y uno de tráfico de cabotaje; y de otras matrículas , pero montados por vecinos de este pueblo como dueños é interesados, hay cuatro de cabotaje y diez de carrera de América. (Balaguer 1857: 55)

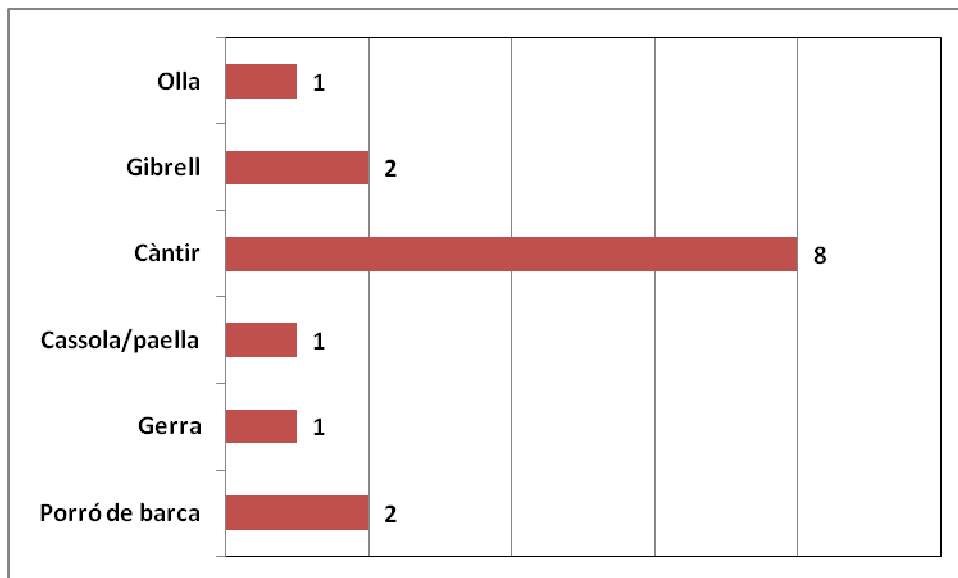
Quant als pescadors, «totes les barques portaven l'olla i el fogó» (Sala 1986: 108). Més encara, en una època en què la navegació era a vela, i que l'anada i tornada al palangre o al sardinal —les teranyines no es generalitzarien fins a la guerra civil— podia cobrir gran part del dia (Sol / Jiménez 2005: 90-91). Així, la cuina a bord esdevenia imprescindible per tal de recuperar forces després d'hores de feina a la mar.

Segons el testimoni del pescador de Canet Francesc Isern, la dieta fonamental dels pescadors era el peix. Els plats més típics eren la cassola de fideus amb aranya o sardines, patates amb escòrpora (o amb calamarsos, pops o d'altres). Els sardinalers gairebé sempre menjaven sardines. De carn, els pescadors no en menjaven gaire, perquè era cara. A les barques es feia l'olla pel punt del migdia, i l'estri solia ser d'aram o ferro colat (també Alegret *et al.* 2012: 19), ampla de base per tal que no «ballés» amb el vaivé de la barca. Anava dins d'un caixó que la mantenia fixa. Se solia fer un sofregit amb molt oli, i quan fideus, patates o arròs anaven pel darrer bull, s'hi posaven una cinquantena de sardines. Es menjava amb un allioli negat, no massa fort. El suquet es feia amb escòrpora o corball. L'olla s'abocava a un gibrell, d'on tots els pescadors menjaven, ni tan sols esperant que el menjar es refredés: així no perdien passada². Tothom sabia que qui no menjava de pressa menjava menys (també Alegret *et al.* 2012: 46). Tampoc no era infreqüent menjar sardines fetes damunt dels carbons, sense netejar, amb pa i oli —plat deliciós, segons testimoni de Francesc Isern. A la barca, no hi solia faltar el morter per fer l'allioli: s'elaborava 3 o 4 alls picats i un raig d'oli, sense que arribés a lligar. El vi bord era barrejat amb aigua al 50% i es bevia en porró mariner de vidre, blau o verd (Mas 1994: 135-139). Com a aportació caldòrica per a la tripulació, el vi —sempre negre era abundantment consumit, en ocasions fins

² També en els grans vaixells transoceànics la tripulació acostumava a menjar en gibrells, mentre l'oficialitat ho feia en vaixel·la de porcellana i cristall. El mateix val per al passatge, de tercera i de primera, respectivament (Roig 1929: 122, 142).

i tot més que l'aigua (Alegret *et al.* 2012: 39-40). Per a molts estudiosos, la quinta essència de la cuina del peix va néixer a bord de les barques de pesca a partir de l'elaboració de plats únics amb uns ingredients humils i d'execució senzilla, que acomplien a bastament la seva funció essencial, que era atipar la tripulació (Alegret *et al.* 2012: 4, 10).

El material recuperat pels submarinistes de l'AECC coincideix, en part, amb els estris que esmenta en Francesc Isern en la seva descripció, i d'alguna manera recolzen la hipòtesi que es tracta de vaixel·la pertanyent més a les barques de pesca que no pas a les de cabotatge, tot i que el fet de tractar-se d'un material descontextualitzat ens obliga a ser prudents en aquest sentit. El quadre adjunt demostra que els atuells per beure aigua —els càntirs— i vi —els porrons— són clara majoria. Si n'ajuntem la gerra, un estri utilitzat per a abocar líquids, la proporció puja fins al 73,3% del total. La resta de la vaixel·la, essencialment dedicada a cuinar i/o a menjar —l'olla, els dos gibrells i la cassola o paella— conformen el 26,7% restant.



La cronologia de les peces estudiades sembla força homogènia si tenim en compte les tipologies estudiades. El conjunt pot ser datat *grosso modo* durant el segle XIX i primer terç del XX. Tan sols els porrons de barca (fig. 5 i 7) podrien remuntar-se a èpoques anteriors, com el segle XVIII (Beltrán de Heredia 2012: 253), tot i que no seria gens estranya la seva pertinença al segle XIX. De fet, es tracta d'un atuell que té una llarga resistència, ja que en una tarifa de preus dictada per l'aleshores governador Joan d'Àustria el 9 de juliol de 1653 es cita "...un porró pla clos de barca". Joan Amades suposa que es tractava de porrons de mariners o de pescadors, de base molt ampla per evitar ser tombats pel moviment de la barca

(Amades 1938: 18). Foren substituïts a la barca pels porrons de vidre a finals del segle XIX-principis del XX (Semprere / Castells 1985: 24).

Hem de dir també que l'estudi de la terrissa marinera és molt menys freqüent del que voldríem. Fora dels manuals i tractats generals dedicats a la ceràmica popular, i naturalment d'algunes memòries d'excavacions arqueològiques d'ambients mariners, no s'acostumen a trobar treballs dedicats a aquests estris. Potser perquè fora d'algunes tipologies clarament diferenciables com a «marineres» —l'anomenat «càntir de pescador», per exemple— a la barca s'anava amb la ceràmica comuna que es tenia més a l'abast

En definitiva, hem pogut aportar el testimoni d'un petit lot de ceràmica relacionada amb el món dels mariners i dels pescadors de la nostra comarca, tan transformat —sinó desaparegut— a causa dels vertiginosos canvis de la nostra societat.

BIBLIOGRAFIA

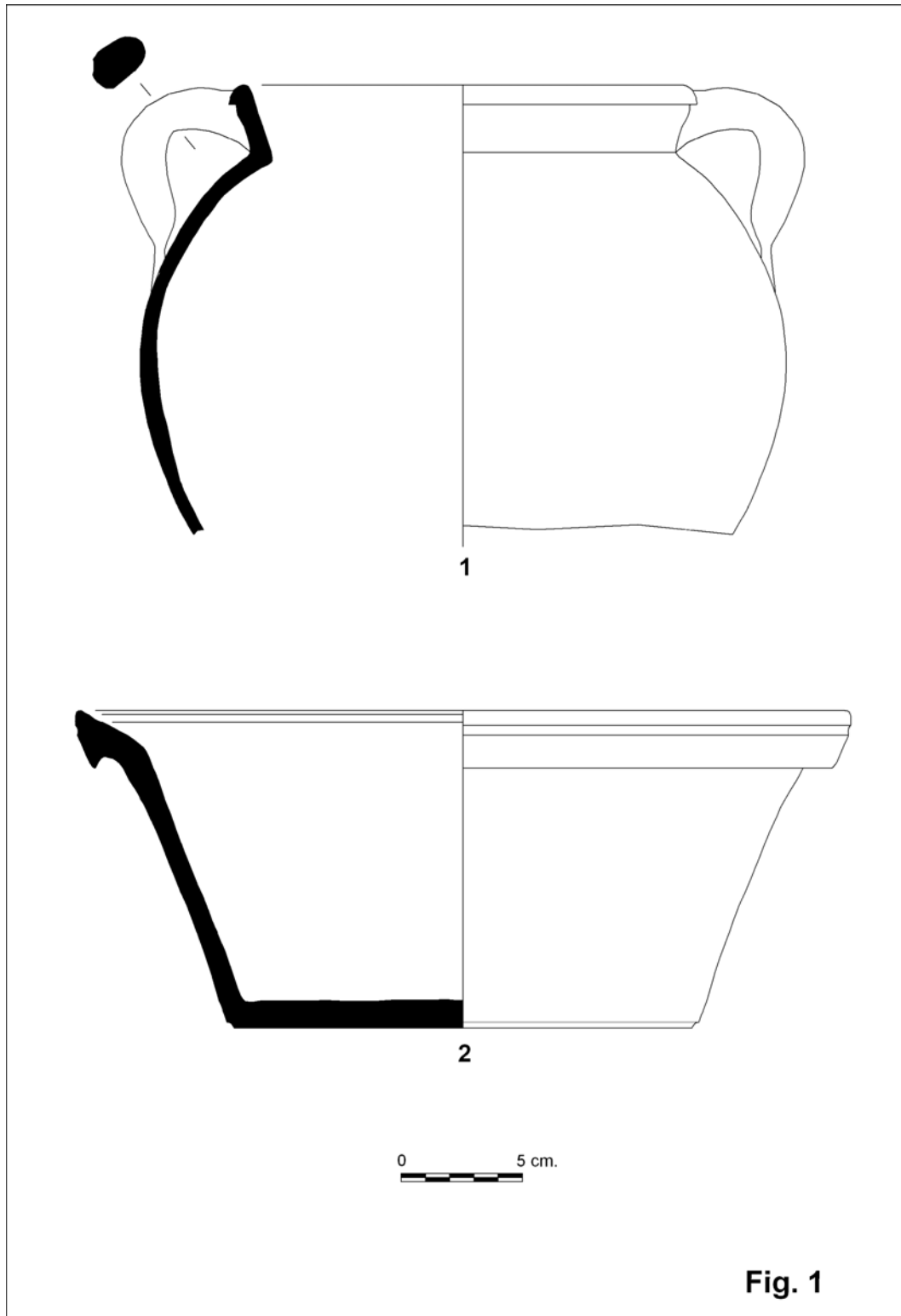
- ALEGRET / MARTÍ / GARRIDO / BOQUERA / BADIAS (2012): Joan Lluís Alegret / Miquel Martí Llambrich / Alfons Garrido Escobar / Ramon Boquera Sarret / Jaume Badias Mata, *Els orígens de la cuina del peix al Baix Empordà: la cuina de barca*. Palamós: Fundació Promediterrània per a la conservació, l'estudi i la difusió del patrimoni marítim. En línia: <https://docplayer.es/56696638-Els-origens-de-la-cuina-del-peix-al-baix-emporda-la-cuina-de-barca.html>.
- AMADES (1938): Joan Amades i Gelats, *Art popular. El porró*. Barcelona: La Neotípia.
- ANDREU (1994): Irene Andreu Carranza, «Troballes arqueològiques submarines de El Maresme. Materials dipositats en el Museu de Premià de Mar», *Laietània*, 9, p. 361-370.
- AQUILUÉ, X. / MONTURIOL, J. (2006): Xavier Aquilué / Joaquim Monturiol (coord.), *Pescadors de l'antiga Empúries*. Girona.
- BALAGUER (1857): Víctor Balaguer, *Guia de Barcelona á Arenys de Mar por el ferro-carril*. Barcelona: Imprenta Nueva de Jaime Jepús y Ramon Villegas. (Nova edició: Mataró: Caixa d'Estalvis Laietana, 1973.)
- BATLLORI / LLUBIÀ (1974): Andreu Batllori i Munné / Lluís M. Llubilà i Munné, *Ceràmica catalana decorada*. Barcelona: Vicens Vives.
- BELTRÁN DE HEREDIA (2012): Júlia Beltrán de Heredia Bercero, «Les llars barcelonines a través de l'arqueologia», dins *Interiors domèstics. Barcelona 1700*. Barcelona: Ajuntament de Barcelona, p. 240-281.
- CALVO (2007): *Museu del Càntir. Guia*. Argentona: Museu del Càntir. En línia: <https://docplayer.es/74562850-Museu-del-cantir-argentona-guia-ctala->

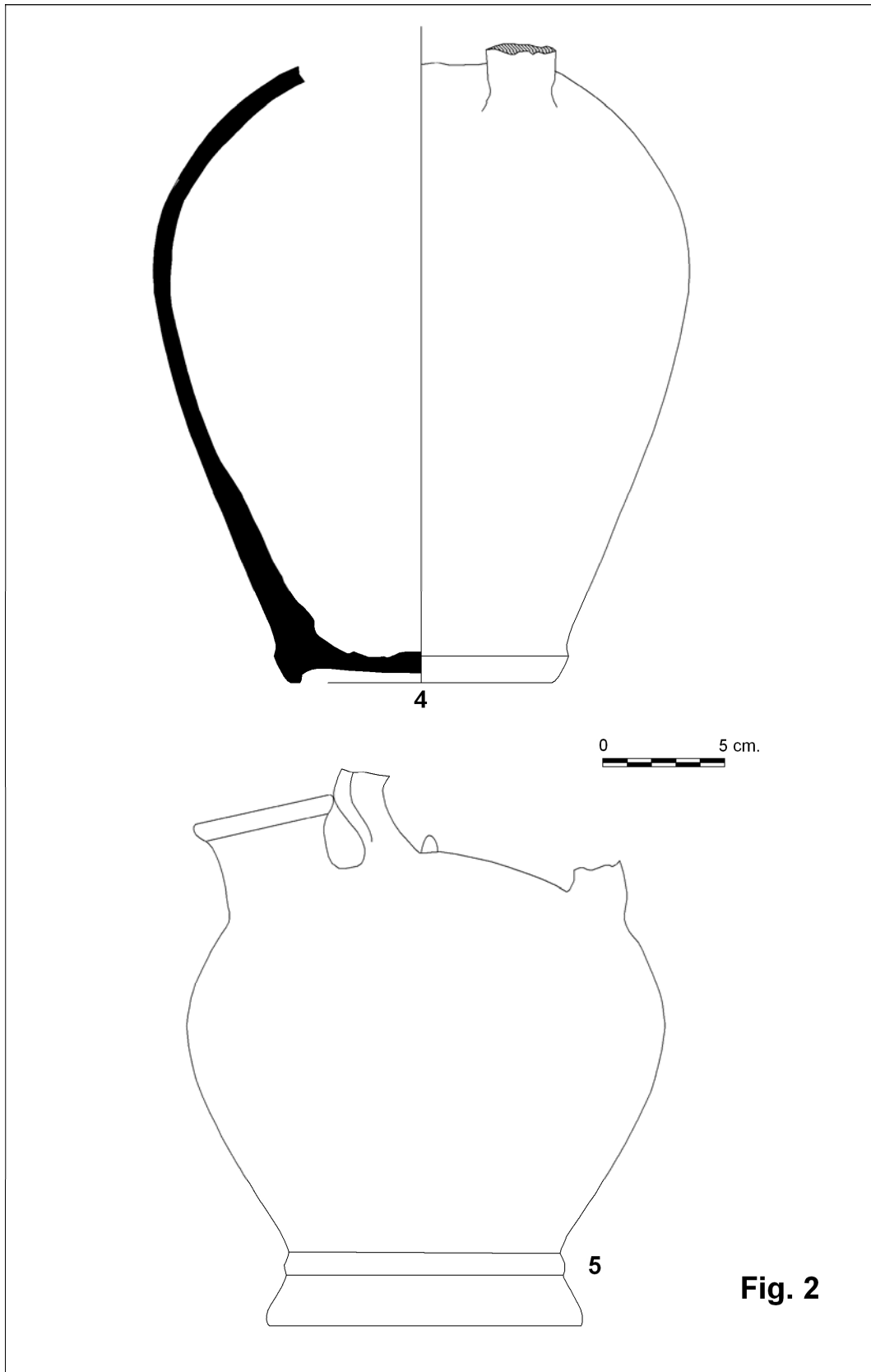
- castellano-english-francais-generalitat-de-catalunya-departament-de-cultura.html).
- CASANOVAS (1983): Maria Antònia Casanovas, *La ceràmica catalana*. Barcelona: La Llar del Llibre / Els Llibres de la Frontera.
- CASTELLANOS (1987): Pedro José Castellanos Alavedra, «Los centros alfareros de Breda, Quart y La Bisbal», *Narria. Estudios de artes y costumbres populares*, 47-48, p. 24-39.
- CERDÀ (2001): Josep Antoni Cerdà Mellado, *La ceràmica catalana del segle XVII trobada a la Plaça Gran (Mataró)*. Barcelona: Associació Catalana de Ceràmica Decorada i Terrissa / Patronat Municipal de Cultura de Mataró.
- COLL / JÁRREGA (1986): Ramon Coll Monteagudo / Ramon Járrega Domínguez, «Troballes submarines a Vilassar de Mar. Estudi del material amfòric», *Les Nostres Arrels*, 10.
- (2005): Ramon Coll Monteagudo / Ramon Járrega Domínguez, «Materials arqueològics de procedència subaquàtica trobats al terme municipal del Masnou (El Maresme, Barcelona)», *XXI Sessió d'Estudis Mataronins*, p. 285-308.
- CORREDOR-MATHEOS / GUMÍ (1978): J. Corredor-Matheos / J. Gumí, *Ceràmica popular catalana*. Barcelona: Caixa d'Estalvis de Catalunya - Edicions 62.
- DOMÍNGUEZ (1992): Adolfo J. Domínguez Monedero, «La economía de la España ibérica en el marco del Mediterráneo. Bases y circuitos comerciales», dins D. Vaquerizo (coord.), *Religiosidad y vida cotidiana en la España ibérica*. Córdoba: Exma. Diputación Provincial, p. 81-205.
- GARCÍA ROSELLÓ (2017): Joaquim García Roselló, «Gènesi, fundació i període republicà de la ciutat romana d'Iluro (Hispania Citerior)». *Laietània*, 19.
- GINESTA (1968): Salvador Ginesta, *El Maresme. Comarca privilegiada*. Barcelona: Editorial Selecta.
- GOMIS (s. d.): Cels Gomis i Mestre, «Província de Barcelona», dins *Geografia General de Catalunya*, dirigida per F. Carreras i Candi, vol. II. Barcelona: Establiment Editorial Albert Martín. (Nova edició: Barcelona 1980.)
- MAS (1994): Xavier Mas Gibert, *Memorial dels pescadors i els peixos. Converses amb Francesc Isern. Tres-cents anys de tradició marinera al litoral del Maresme*. Mataró: Caixa d'Estalvis Laietana.
- MASRIERA (1926): Artur Masriera, *Oliendo a brea. Hombres, naves, hechos y cosas de mar de la Cataluña ochocentista*. Barcelona: Editorial Políglota.
- MATAMOROS (1991): David Matamoros, «Els ancoratges antics de Vilassar de Mar-Cabrera de Mar i Mataró (El Maresme)». *Laietània* 6, p. 85-98.
- MURAY (2018): Joan Muray, *República de marins. La vida dels capitans del Masnou del vuit-cents. Segons la documentació de Francesc Maristany i Ramentol*. El Masnou: Ajuntament del Masnou.

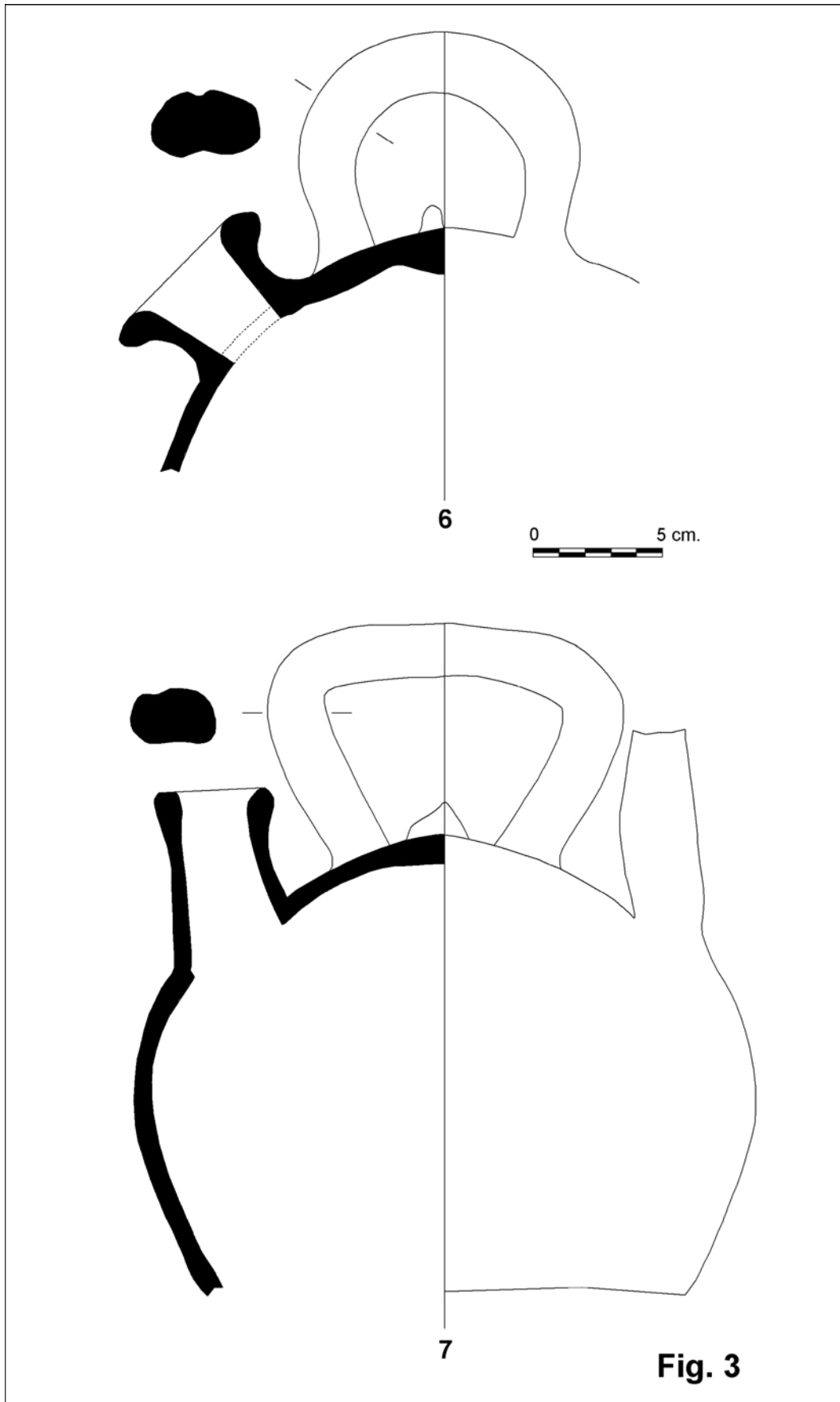
- PLAYÀ (2006): Rosa Maria Playà, *Els ibers i el mar. Dades sobre la pesca en època protohistòrica al litoral mediterrani català (s. VI al II aC)*. Palamós: Museu de la Pesca.
- ROIG (1929): Emerencià Roig, *La marina catalana del vuit-cents*. Barcelona: Editorial Barcino.
- SALA (1986): Joan Sala i Lloberas, *La gent de mar a Lloret*. Barcelona: Ultramar Editores, SA.
- SOL / JIMÉNEZ (2005): Joan Sol / Xito Jiménez, *Els premianencs i el mar*. Premià de Mar: L'Abecedari.
- VIVAR (2016): Gustau Vivar, *Illa Pedrosa. Comerç marítim i xarxes de redistribució en època tardorepublicana al Mediterrani centroeccidental*. Girona: Generalitat de Catalunya.
- VADÓ (1978): Vadó (*sic*), «Els divendres», *Butlletí AECC* (Agrupació d'Estudis Científics i Culturals), 4, s. p.

WEBGRAFIA

<http://amicsdelaterrissa.blogspot.com/2014/06/els-tresors-amagats-del-museu-del.html>







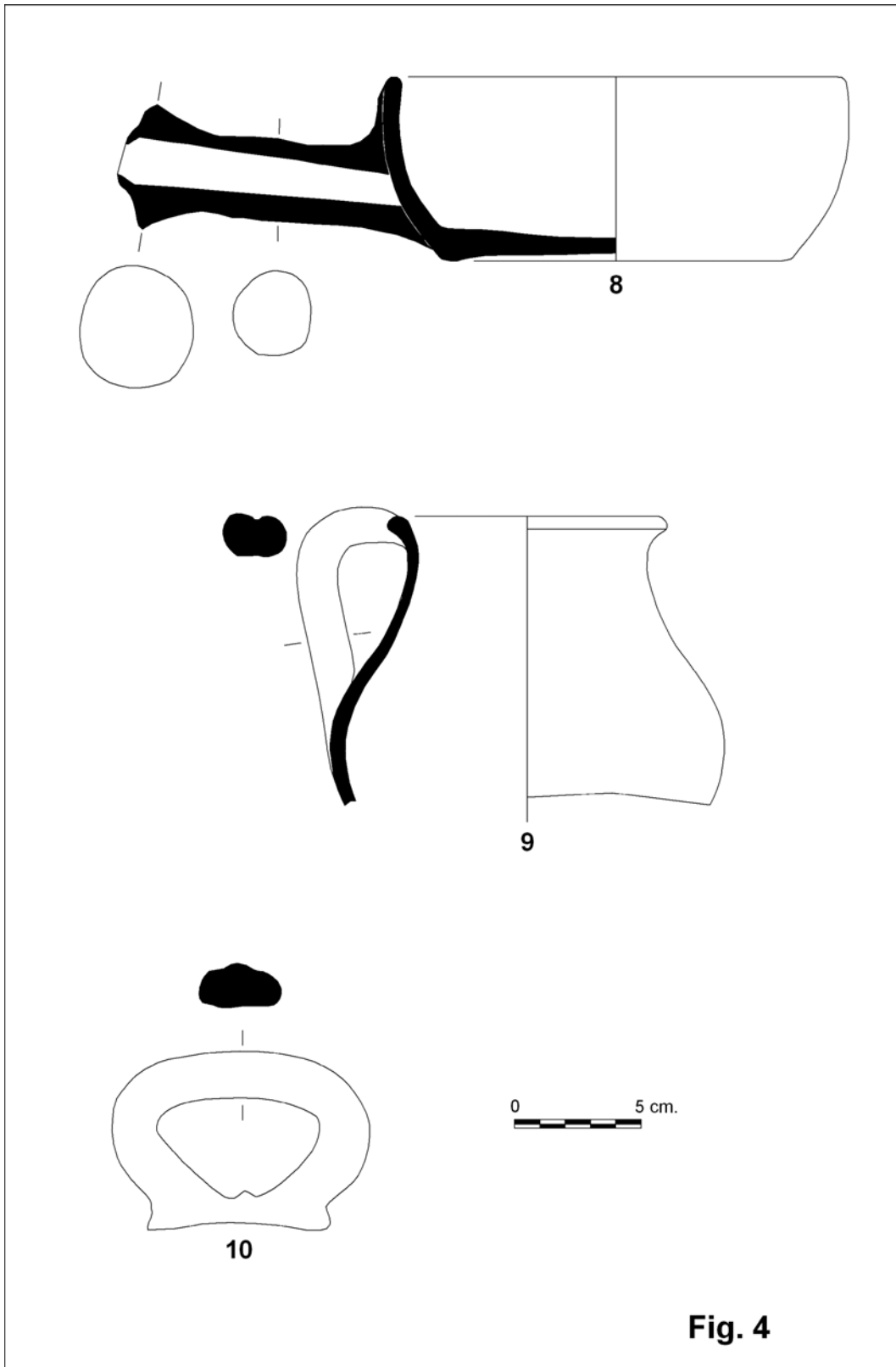
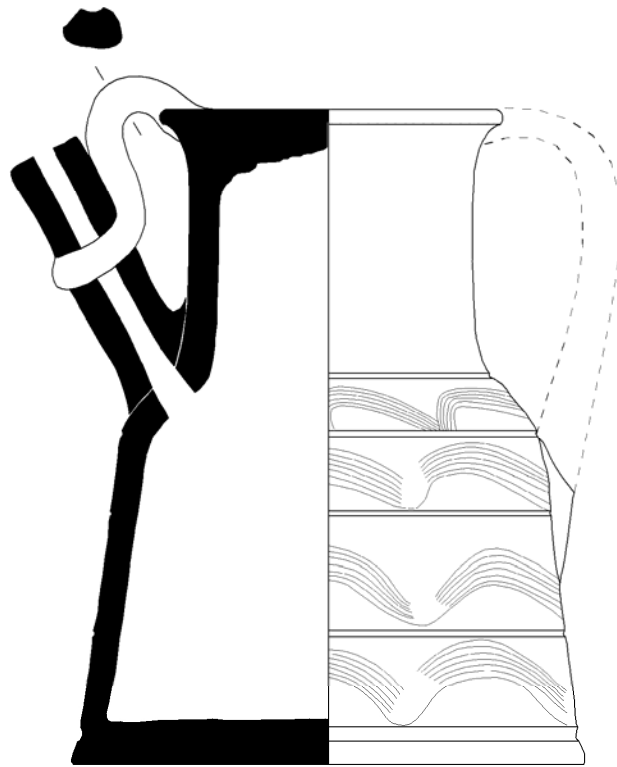
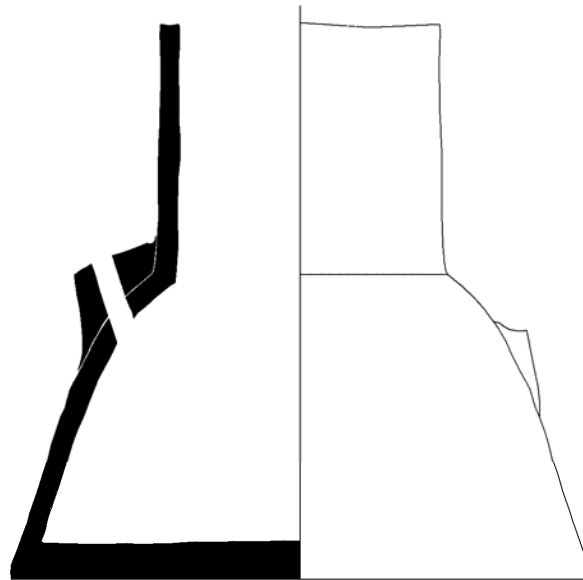
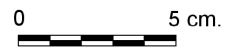


Fig. 4



14



15

Fig. 5



A



B

Fig. 6

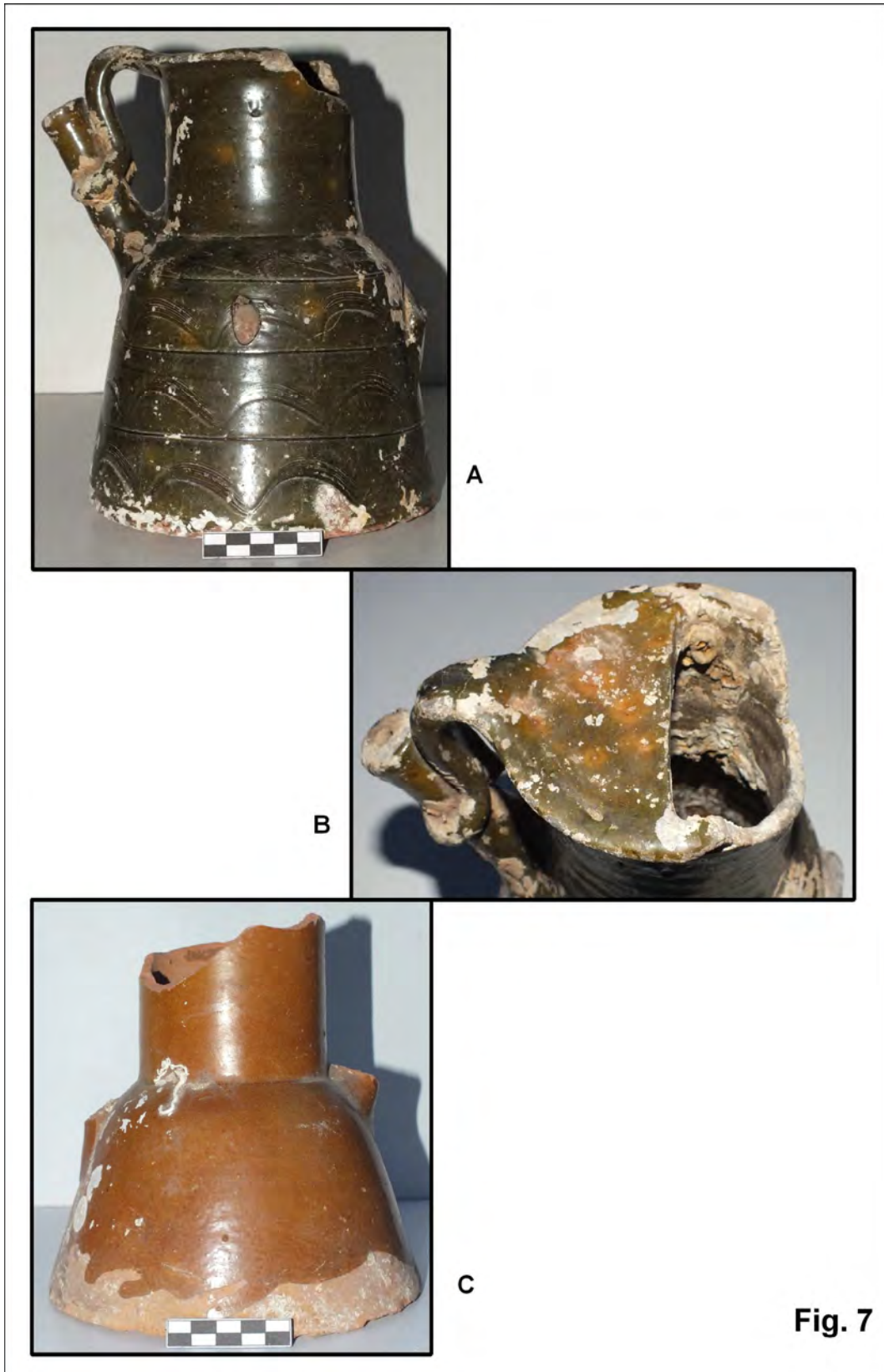


Fig. 7

