

# L'ATENEU MATARONÉS DE LA CLASSE OBRERA I LES SEVES PRIMERES ACCIONS EDUCATIVES (1880 – 1889)

Montserrat Gurrera i Lluch

El dinamisme del món obrer la segona meitat del segle XIX és ben conegut, i les societats obreres són molt actives les darreres dècades per tal de millorar les seves precàries condicions laborals i de subsistència, l'analfabetisme, etc. L'Ateneu Mataronés de la Classe Obrera n'és un exemple, si bé hi ha d'altres institucions a la ciutat que també ho fan, però amb interessos diferents.

Ens apropiem als primers anys de l'entitat, que té com a objectius la instrucció i la formació de la classe obrera tot compatibilitzar-los amb activitats recreatives. Ens fixarem especialment en les actuacions que fa en l'àmbit educatiu i que situem en l'ensenyament d'adults, ja sigui impartint matèries concretes o organitzant actes culturals, per tal d'incidir en un entorn majoritàriament analfabet com són els seus socis i altres conciutadans.

El període que veurem més detingudament és el que va de la seva constitució fins el 1889, en què sol·licita subvenció a la Diputació per portar a terme i expandir les seves accions educatives. Aquests anys són els que considerem que l'entitat es decanta per fer una actuació més ferma i predominant de l'àmbit educatiu.

## INTRODUCCIÓ

En la segona meitat del convuls i dinàmic segle XIX, amb els canvis fruit de la revolució industrial, el desenvolupament de la classe obrera i l'accés de la burgesia a la vida pública,<sup>1</sup> apareixen entitats i associacions amb iniciatives culturals i vocació formativa, entre ells els primers ateneus. En aquest sentit, ens centrarem en la seva incidència en la formació d'adults com a compensatòria de la que no han rebut quan eren infants.

### 1. ELS ATENEUS DE LA CLASSE OBRERA A CATALUNYA

El moviment dels ateneus s'expansiona al segle XIX a l'Europa en via d'industrialització, i Catalunya s'emmarca en aquesta conjuntura. En el nostre cas, hem de recordar que les actuacions públiques en matèria d'educació són pràcticament nul·les i per a la instrucció de la classe treballadora s'ha de recórrer a l'acció d'entitats com els casinos populars, els ateneus i les cases de poble, que la veuen com un element per a la seva emancipació,<sup>2</sup> i tenen un paper molt rellevant en la formació no escolar urbana i en les zones rurals des del primer terç del segle XIX fins el 1939.

En concret, el moviment dels ateneus obrers intenta trobar resposta a qüestions fonamentals sobre la instrucció com són: en què ha de consistir, qui se n'ha de beneficiar, com s'ha de dur a terme, qui l'ha de proporcionar i pagar. Si bé hi ha respostes diverses segons les tendències, estan totalment d'acord que la instrucció i la cultura emancipen la classe obrera.

Els ateneus apareixen a finals del segle XVIII com a societats d'extensió cultural popular i experimenten un primer desenvolupament la primera meitat del segle XIX. Són institucions que acullen cultura, que difonen i confronten alternatives culturals (que poden ser de caire científic o literari) i es veuen més com un centre de difusió que de producció cultural, tenint com objectiu l'elevat el nivell intel·lectual dels seus associats mitjançant discussions, conferències, cursos i lectures. Amb aquest nom es creen societats franceses i angleses el segle XVIII i primeres dècades del XIX. A Espanya, l'any 1820, es funda l'Ateneo Científico Literario a Madrid.

Des de mitjan segle XIX la presència d'aquestes societats culturals a les zones industrialitzades i en les àrees urbanes es fa més intensa a l'estat espanyol i tenen la voluntat de difondre el saber modern. Però són molt diverses, per exemple, pel que fa als socis: els uns estan adreçats a la classe mitjana acomodada i d'altres a menestrals. Aquests darrers a vegades tenen el suport financer de societats benefactores però molts ateneus populars refusen la col·laboració de la burgesia perquè consideren que l'emancipació del treballador l'ha de generar el seu propi esforç.

Aquest centres disposen d'un local més o menys ampli, biblioteca, sala de lectura, etc. Es mantenen majoritàriament per les quotes dels socis, doncs encara que tinguin ajuts i/o subvencions oficials no solen ser suficients per mantenir la seva activitat recreativa, cultural i escolar. Algunes entitats s'especialitzen en activitats escolars (com La Escuela del Trabajador de A.I. Cervera a Madrid), d'altres es decanten cap a activitats corals com a mitjà d'educació a través de la música, com és el cas d'Anselm Clavé. Cap a finals de segle prenen relleu els dedicats a l'excursionisme, que el conceben com un mitjà de comunicació amb la natura.

A l'inici del segle XX el nombre d'ateneus populars, sobretot a Barcelona, creix i es diversifica. La primera dictadura de Primo de Rivera suposa un estancament del procés i són els grups marxistes i anarquistes que s'organitzen en els centres amb l'excusa d'activitats culturals. Durant la segona República sorgeixen a Catalunya grups i entitats culturals especialitzades en temes concrets: difusió d'idees pedagògiques, recreatives, esportives, excursionistes, folklòriques, etc., que sovint es coordinen en federacions.

Els centres de cultura popular més importants són els ateneus dits obrers. En ells es veu que l'emancipació dels treballadors i, en general, de les classes populars depèn del nivell cultural i de la capacitació intel·lectual i tècnica que, en canvi, la

classe dominant considera que va en contra dels seus interessos. Els ateneus obrers podem classificar-los, segons Solà,<sup>3</sup> en dues categories:

- Els neutres: en els que predomina la funció social integradora, que formen i promocionen treballadors manuals qualificats i, en general, guanyats als valors i les creences del reformisme burgès. Són institucions reformistes i políticament neutres, es proclamen independents i accepten minses subvencions de les corporacions oficials. Com exemple tenim l'Ateneu Obrer de Barcelona (1881 – 1965).
- Els de classe: en els que hi ha una orientació decidida a favor d'un saber crític com a arma d'emancipació social i amb un fort contingut de classe. La seva actitud compromesa els exposa molt més a la repressió els centres neutres i tenen una trajectòria més discontinua. Com exemple tenim l'Ateneu Català de la Classe Obrera de Barcelona (1861 – 1874) que fins el 1868 és liderat pels liberals progressistes, després pels bakunistes i finalment és clausurat.

En referència al nivell d'instrucció que s'imparteix en els ateneus, és normalment el corresponent a l'ensenyament primari i tenen l'ambició de fer-ne d'especialitzat en les escoles nocturnes, però no poden assumir el cost de contractar professionals qualificats i material didàctic (quedant aquest apartat atès per les Escoles d'Arts i Oficis). A nivell econòmic, com hem esmentat, poden arribar a tenir subvencions de l'administració pública, tant de l'Ajuntament com de la Diputació corresponent, com és el cas de l'Ateneu Català de la Classe Obrera de Barcelona o el seu successor l'Ateneu Obrer, que els podem considerar prototip, en tots els sentits, dels ateneus que es creen a Catalunya.<sup>4</sup>

## 2. L'EDUCACIÓ DE LA CLASSE OBRERA A MATARÓ

El proletariat mataroní està format pels jornalers del camp i els obrers que treballen a les indústries (químiques, vidrieres, terrissaires, foneries, etc.), però el sector més nombrós és el lligat al tèxtil (el tissatge, la filatura i els treballs auxiliars) que és el clau en la industrialització de la ciutat. A partir del cens de 1860 sabem que els jornalers del camp i la fàbrica representen el 65% de la població, i si ens fixem en els impostos municipals de 1882 el sector tèxtil contribueix amb un 47% del total, on els sectors clau són el tissatge i la filatura (amb el 85%).<sup>5</sup>

Les condicions de treball i de vida dels obrers al tèxtil, igual que en altres ciutats on s'experimenta la Revolució Industrial, són molt dures i les jornades de treball són de dotze o tretze hores diàries i sis dies a la setmana, treballen moltes dones i nens a partir dels sis anys (suposant el 58% de la mà d'obra i amb sous més baixos que els dels homes), el lloc de treball i els salaris són inestables i depenen de les crisis industrials, les màquines són molt perilloses i les víctimes principals són els nens i nenes, etc.

Amb els salaris s'ha d'atendre el cost de la vida: alimentació (s'hi destina el 50%), vestits, lloguer de la casa, etc. Això implica que les famílies han de comptar

amb el treball de tots els membres per fer front a les despeses mínimes, i això implica que els nens deixen l'escola tan bon punt poden començar a les fàbriques, i per tant tenen un grau d'instrucció baix.<sup>6</sup>

La salut del proletariat és molt precària, amb una significativa incidència de les malalties fruit de la manca d'higiene a l'entorn laboral, a les que s'han d'afegir els accidents en el treball a causa de la perillositat de les màquines i llargues jornades.

## 2.1. EL MOVIMENT OBRER, L'ASSOCIACIONISME I LA CULTURA

Les precàries condicions de treball i de vida dels proletaris, passen a ser extremes en èpoques de crisi i la indefensió davant els intents de rebaixar els salaris per part dels fabricants fa que s'organitzin, però aquesta activitat solidària dels treballadors xoca inicialment amb els interessos de la burgesia industrial. Abans de la dècada dels quaranta els obrers protagonitzen algun avalot per reivindicar els salaris, però no és fins el 1840 que els teixidors formen la Societat de Mutua Protecció de Teixidors de Mataró, que és el primer sindicat organitzat de classe.<sup>7</sup>

Els proletaris influeixen en el panorama polític a partir de la seva organització en sindicats fent reivindicacions col·lectives, perquè tant els liberals moderats com els progressistes volen mantenir la nombrosa classe treballadora allunyada del joc polític perquè veuen perillar la seva hegemonia i, per aconseguir-ho, exigeixen el mecanisme electoral censatari, en què només té vot qui justifica ser propietari o tenir una renda elevada. Generalment en els sindicats la ideologia queda en segon terme perquè es lluita majoritàriament pel lloc de treball i el salari, però la realitat és que els teixidors participen en les lluites polítiques al costat dels sectors més radicals i a Mataró milicians, teixidors i republicans són els que protagonitzen les bullangues contra el govern i les classes benestants, constituint l'element clau del trienni 1840-43. En la dècada moderada de 1844-1854, les organitzacions obreres tenen dificultats legals i els problemes s'agreugen per la llibertat absoluta que es dona als fabricants. I si bé el 1850 es legalitzen les organitzacions obreres i els sindicats clandestins, l'any 1854 es tornen a prohibir.<sup>8</sup>

Durant el Bienni Progressista de 1854-56 els sindicats són legals i les posicions obreres es tornen a radicalitzar fins que, en generalitzar-se els conflictes, el 1855 es dissolen i al juliol hi ha la primera vaga general per reivindicar el dret d'associar-se, que a Mataró dura una setmana, amb violents incidents. En aquest període el sindicat local és la Societat de Teixits amb Volant, com a prolongació de l'existent del 1840 al 1843. De 1856 a la revolució de setembre de 1868 hi ha repressió del moviment obrer, i llavors té una existència soterrada que va acompanyada d'un replantejament. L'any 1864, a Barcelona, a Mataró i altres poblacions, els sindicats es reorganitzen i reivindiquen la intervenció de l'Estat en l'àmbit econòmic i social, i una legislació favorable a l'obrer, alhora que donen suport al reformisme dels republicans.<sup>9</sup>

Amb el triomf de la revolució el setembre de 1868, es permet la llibertat d'associació amb la que afloren les societats obreres que fins aleshores han actuat en la clandestinitat i tornen a operar les societats dissoltes el 1855. Ben aviat es funda el sindicat més representatiu d'aquest temps: Les Tres Classes de Vapor que agrupa els filadors, teixidors i obrers del cotó, que a Mataró s'organitza el 1870, i amb la pressió de les seves vagues arriba a aconseguir millores pels seus associats; no obstant això, amb el canvi de règim el 1874, l'entitat passa a la clandestinitat. La unió dels obrers tèxtils suposa un estímul per als altres obrers de la ciutat, els quals creen sindicats de corders, manyans, bracers, mitgers, vidriers, terrissaires, etc., i formen el Consell Local de la Classe Obrera.<sup>10</sup> L'any 1873 s'aprova la llei que regula el treball de les dones i dels nens, però no entra en vigor i el treball infantil persisteix fins entrat el segle xx.

Les societats obreres són molt actives les darreres dècades de segle. A partir de 1881, amb el govern liberal, minven les restriccions en llibertat d'associació i reunió, però realment reneixen a partir de 1887, en aprovar-se la llei sobre el dret d'associació. Les condicions laborals dels treballadors segueixen essent molt dures i amb llargues jornades de treball, d'entre 60 i 68 hores setmanals, que porten a diverses reivindicacions a la ciutat: vaga el 1881, locaut de 1883, vaga de 1890, etc. L'influent sindicat de la Unió de les Tres Classes de Vapor segueix present a Mataró, ara amb una posició moderada, i cap a la darrerria de segle van sorgint sindicats obrers: Unió Fabril Cotonera, Societat Fabril d'Obrers en Gèneres de Punt, Obrers Jornalers de l'Art Tèxtil, etc.<sup>11</sup>

Dins de l'associacionisme obrer també trobem el cooperativisme, que fa els primers assajos dins dels mateixos sindicats obrers de resistència, i que són de producció, de consum o d'ambdues modalitats. El 1864 es forma a la ciutat L'Obrera Mataronesa (1864-1890), que és la primera de modalitat mixta (producció i consum) a l'Estat espanyol i vol materialitzar l'emancipació obrera per la via del cooperativisme, però que ha d'esperar fins a la revolució de 1868 per fer-se realitat: primer lloguen una fàbrica a Barcelona i el 1875 s'estableixen al nou edifici de Mataró que compta amb fàbrica de filats i teixits, economat, aules d'ensenyament per als socis i fills, biblioteca, cafè, etc., i que més endavant veurem les seves actuacions en ensenyament. El 1877 també es funda la cooperativa mixta La Constructora Mataronense d'oficials i aprenents de paleta, també amb la intenció d'incidir en l'ensenyament, lleure, etc. però que no es té constància de si s'arriba a materialitzar. A la darrerria de segle sorgeixen diverses cooperatives de consum, entre les que hi ha: La Llavaneres (1870), La Mataronesa (1870), L'Econòmica (1880), La Marítima (1890), etc.<sup>12</sup>

Pomés i Rodríguez afirmen que Mataró és un dels principals feus catalans del moviment cooperativista durant la segona meitat del segle XIX i un dels llocs on el sindicalisme reformista i cooperativista es manté amb més fermesa fins al primer terç del segle XX.<sup>13</sup>

A nivell associatiu també hi ha iniciatives culturals i instructives que pretenen incidir en la minsa formació que tenen els obrers i es funden ateneus i entitats

similars. És a les darreries de segle que trobem les primeres actuacions de rellevància: l'Ateneu de la Classe Obrera (1880 – 1909 bo i que es reobre amb altres orientacions) objecte del nostre estudi, i el Círcol Catòlic d'Obrers (1884 - actualitat). Els fills dels treballadors, en general, van molt poc a l'escola i ho fan a les precàries i escasses escoles públiques de la ciutat, si ve hi ha algunes iniciatives que també hi incideixen: la Cooperativa Obrera Mataronesa (1875 – 1890) que acabem d'esmentar o el col·legi Guttemberg (1886 – 1894),<sup>14</sup> a més de propostes tant del sector laic com confessional que sorgeixen de sectors vinculats a l'església i/o burgesos i també volen millorar la cultura dels obrers.

Pel que fa a l'àmbit del lleure, el sector obrer participa molt en les festes populars, els aplecs, balls i manifestacions festives en general. Així mateix, és de destacar la seva implicació en les agrupacions corals de seguidors de Clavé: La Antigua (1856), La Constància (1864), La Joventut (1879), La Perla (1896), etc.

També hi ha tot un seguit d'activitats d'esbarjo que acullen els casinos i entitats de lleure, que cada grup social organitza per a dur a terme les seves manifestacions culturals, en teatres i/o sales on fer representacions teatrals, balls, recitals de música, etc. Entre els de la classe obrera trobem: Casino Fènix Mataronés (1862), Cercle Clavé (1879), La Unió (1880), Casino del Comerç (1885), La Nova Constància (1890), etc.<sup>15</sup>

## 2.2. LA FORMACIÓ D'ADULTS

A principis de segle XIX Mataró, amb uns 10.000 habitants, és una societat majoritàriament analfabeta, amb un 30% d'alfabetitzats, que té una incidència molt diversa per sexes i grups socioprofessionals (els homes estan alfabetitzats en un 45%, mentre que les dones un 10%).<sup>16</sup> Aquest fet és fruit d'un nivell d'escolarització molt baix que els nois reben, majoritàriament, a l'Escola Pia Santa Anna i les noies només disposen d'alguna mestra particular per a famílies que econòmicament s'ho poden permetre. En les classes populars també hi hem d'afegir un absentisme elevat a causa del treball infantil.

Als anys 60, si bé la població ha augmentat fins els 16.600 habitants, el nivell d'alfabetització pràcticament no varia i és del 34%, essent el canvi més significatiu el que les dones alfabetitzades arriben al 20%, de ben segur fruit de l'obertura de centres educatius adreçats a elles i per a totes les classes socials. A final de segle, amb uns 19.900 habitants, l'alfabetització arriba aproximadament al 40%.<sup>17</sup> Amb aquestes dades, és evident que la formació d'adults és una necessitat per tal de cobrir les mancances educatives i que, en definitiva, millorarà la qualificació professional dels obrers.

Les primeres respostes educatives a les necessitats formatives masculines de joves i adults es donen a meitat de segle. La primera, i la més rellevant, és l'Ateneu Mataronés que el funden el 1854, com Societat Mataronesa d'Amics de la

Instrucció, membres de la classe petitburgesa i progressista local i que perdura fins al 1886. L'impulsor i fundador és Josep Garcia Oliver, s'ubica al carrer Nou, número 13. Té com a objectius difondre la cultura a totes les classes socials, especialment la dels treballadors. En d'altres moments ja ens hem ocupat de la institució, ara només recordarem que té un reglament on concreta que les classes gratuïtes són nocturnes, adreçades a alumnes majors de 15 anys, d'ensenyament primari i d'altres matèries com geometria, declamació, dibuix, tenidoria de llibres, francès o música, segons els anys, doncs són impartides per socis professors o substituïts remunerats. La instrucció que fan té molt bona acollida i, per exemple, el 1863 hi ha cent vint alumnes inscrits procedents de la petita burgesia, menestrals, comercials, obrers i gent d'oficis diversos. La institució també té un gabinet de lectura (que es convertirà en la Biblioteca Popular de la ciutat).<sup>18</sup>

Cronològicament segueixen dues iniciatives confessionals que inicien, gairebé simultàniament, les seves actuacions i ambdues tanquen el 1868. En elles la intervenció de l'Església és decisiva perquè les dirigeix i/o aixopluga, amb una funció evangelitzadora i d'assistència social, però també amb objectius educatius, i sovint tenen un bon nombre d'assistents. L'Institut de Joves de la Societat de Sant Lluís Gonzaga, que està a càrrec de la Congregació de Sant Lluís Gonzaga, inicia les seves actuacions el 1856, s'adreça als joves de classe treballadora, incidint en els àmbits benèfic, recreatiu i instructiu; i arriben a tenir un edifici en propietat al carrer de Sant Pelegrí destinat a instrucció i esbarjo. El Col·legi de la Societat de Sant Vicenç de Paül, que està a càrrec de la Conferència de Sant Vicenç de Paül de laics amb direcció de sacerdots, inicia les seves actuacions el 1857, és dissolta el 1868 i es reorganitza el 1881; està ubicada a Les Espenyas i els seus objectius se centren en la promoció personal i humana de les persones més necessitades dins l'àmbit de la beneficència, però veuen la instrucció com una bona eina per aconseguir els seus objectius i hi ha constància que el 1867 hi assisteixen 160 alumnes.

Així mateix, hem arribat a localitzar vint-i-dos petits centres privats que ofereixen alguns ensenyaments específics concrets, però tenen una incidència poc significativa pel que fa al nombre d'alumnes si les comparem amb la de les entitats esmentades.

A partir de 1868, amb la llibertat d'associació, sorgeixen una sèrie d'entitats i institucions molt diverses que porten a terme actuacions en el camp educatiu i cultural que incideixen en l'ensenyament d'adults, i estan formades tant per industrials com per treballadors. Les més significatives, i per ordre cronològic de l'inici de les seves activitats hi ha: el Cercle Republicà i Democràtic d'Instrucció i Propaganda; la Cooperativa Obrera Mataronesa, l'Institut Mataronès de la Indústria, del Comerç i de les Arts; l'Ateneu Mataronès de la Classe Obrera i el Cercle Catòlic d'Obrers.

El Cercle Republicà Democràtic d'Instrucció i Propaganda es constitueix a finals de 1868, arran del bon moment que representa per als republicans la

revolució de setembre i obre les seves portes el desembre al carrer Palau, número 18. El seu objectiu és incidir, mitjançant la instrucció, en el benestar dels conciutadans i les activitats culturals es concreten en impartir classes nocturnes per a obrers i conferències públiques, però no tenim constància de com es materialitzen ni de l'acceptació que tenen. A més, també organitzen activitats de lleure. No en tenim notícies més enllà de 1872.<sup>19</sup>

A la Cooperativa Obrera Mataronesa ja ens hi hem referit anteriorment. És a partir del 1875, que inauguren un edifici-fàbrica, que fan accions educatives ja que al mateix recinte té unes aules per a l'ensenyament gratuït dels socis i els seus fills i filles, biblioteca, sales de lleure, cafè i economat. Pel que fa a l'ensenyament, l'escola inicial és nocturna pels operaris i els seus fills majors de 10 anys i està a càrrec de tres associats, l'any 1877 s'hi afegeix una classe nocturna per a nenes amb una mestra assalariada i l'any 1883 s'incorpora una escola diürna d'ensenyament reglat pels fills i filles dels socis. L'escola és racionalista, i també organitza conferències de divulgació científica.<sup>20</sup>

L'Institut Mataronés de la Indústria, del Comerç i de les Arts el funden el 1876 membres de la petita indústria, fabricants, comerciants, pilots de mar, enginyers, arquitectes, mestres d'obres, agrimensors, perits agrònoms, veterinaris, paletes, pintors, mestres privats d'instrucció primària i secundària. Obren la seva primera seu a la plaça Gran, després es traslladen al carrer Nou. Els seus objectius són fomentar els interessos materials de Mataró, promoure i impulsar les millores per contribuir al desenvolupament de la ciutat, la protecció mútua entre els associats, i l'ensenyament elemental i de guarniment amb aplicació a les arts. En l'aspecte educatiu, les accions se centren en els estudis comercials i de dibuix als vespres, i actes de divulgació científica. No tenim notícies de l'entitat més enllà del 1882.<sup>21</sup>

El Cercle Catòlic d'Obrers obre les seves portes el 1884 al carrer Nou i els seus dirigents pertanyen al sector conservador. Té com a objectiu aconseguir l'harmonia entre les diferents classes socials amb una visió paternalista de l'obrer, que el vol preservar de les influències externes. El 1888 es trasllada al carrer Bonaire, on organitza un petit teatre i vetllades literariomusicals, el 1899 obre una secció acadèmica per difondre les lletres i les belles arts, i el 1903 obre unes escoles nocturnes. El 1909 construeix un local nou a la Muralla, on fa ensenyament elemental i hi afegeix dibuix, llengua francesa, solfeig i religió. Posteriorment, s'organitza una escola diürna. També a partir de 1901, com veurem més endavant, inicia una estreta relació amb l'escola del Sagrat Cor de Jesús que es dedica a l'ensenyament d'obreres.<sup>22</sup>

L'ensenyament d'adults femení a Mataró, és posterior al masculí i s'inicia el 1858 en l'escola nocturna i dominical per a nenes i joves treballadores oberta per les Germanes de sant Felip Neri, que funden a la ciutat Marc i Gertrudis Castañé. Ens n'hem ocupat en altres ocasions,<sup>23</sup> però aquí recordarem que el seu objectiu és dedicar-se a l'ensenyament, catecisme, escola dominical, escola nocturna,



exercicis espirituals i guiatge de senyoretas i vídues, però es concentren en ensenyar nenes i joves obreres pobres. S'ubiquen al carrer Sant Josep números 18-20, on hi ha el convent, les escoles i les cel·les pels exercicis espirituals. Les escoles dominicals són centres per ensenyar sobretot catecisme, però també fan una instrucció bàsica per les obreres pobres que no poden assistir als altres centres educatius perquè el seu horari laboral no els ho permet. Els ensenyaments que es fan no corresponen a cap nivell educatiu concret, sinó que pretén ser evangelitzador i, alhora, ensenyar el necessari per desenvolupar-se en la vida. El 1868 el convent és desallotjat a causa de les revoltes i la congregació marxa de la ciutat.

El buit deixat en aquest ensenyament el cobreixen, a partir del 1869, Dolors Clariana, que continua l'acció catequètica amb les noies obreres i a partir de 1874 obre l'Escola del Sagrat Cor de Jesús per a obreres, nocturna, dominical i gratuïta a càrrec del prevere Francesc d'Assís Galí a la que s'hi incorpora Clariana i s'hi imparteixen els ensenyaments de llegir, escriure, religió, moral i cosir. El 1878 l'escola té local propi al carrer de La Coma i com a docents hi ha obreres voluntàries, moltes d'elles exalumnes del centre. A partir de 1888 l'ensenyament compta amb l'ajut de les Germanes Franciscanes i l'any següent ja se'n fan càrrec. El 1901 la institució demana ajut a la Secció Acadèmica del Cercle Catòlic d'Obrers per poder rebre aportacions dels seus beneficiaris i el 1903 la direcció de la institució ja passa a ser del Patronat Escolar Obrer (dins del Cercle Catòlic d'Obrers) amb classes dominicals i nocturnes diàries, gratuïtes i per a obreres, amb una gran afluència d'alumnes (per exemple el 1908 hi ha més de set-centes matriculades).<sup>24</sup>

De menys envergadura que les actuacions que acabem d'esmentar, hi ha la iniciativa de la Conferència de Dones de la Societat de Sant Vicenç de Paül que a partir de 1857 també incideix en la formació de dones en el seu treball amb a classe obrera. El 1870 obre la seva escola dominical de Sant Josep, dirigida pel prevere Josep Fornells, i les classes són de llegir, escriure i catecisme, impartides per les sòcies de la institució. Primer s'ubica a la rectoria de Santa Maria, posteriorment passa a la plaça Beat Salvador i després al carrer Bonaire, número 23. En fundar-se el Patronat Escolar Obrer absorbeix aquesta escola.<sup>25</sup>

També l'Ateneu Mataronés (1854 – 1886) incideix, en certa manera, en la formació de les dones adultes, doncs les sòcies participen en les acadèmies.

### 3. L'ATENEU MATARONÉS DE LA CLASSE OBRERA

Aquesta entitat es funda la dècada dels 80 com a conseqüència de la importància del món obrer i en formen part persones d'ideologia republicana i socialista, amb una estreta connexió amb la realitat política del moment i molt properes a la classe treballadora.

Dels documents elaborats per la pròpia institució en tenim ben pocs i dels que n'hem extret més informació són dels que acompanyen la instància que l'entitat presenta a la Diputació de Barcelona el 1889 per sol·licitar suport econòmic.

### 3.1. ELS PRIMERS ANYS

L'Ateneu Mataronés de la Classe Obrera obre les seves portes el 1880, al primer pis de la Rambla, número 40. El 23 de febrer de 1880 s'aprova el seu primer reglament, que consta de 4 capítols, 33 articles i 4 disposicions finals, i els temes de què tracta són: objecte de l'Ateneu i bases generals de constitució, els socis, la Junta de Govern, les Juntes generals i la dissolució de l'entitat. És a partir d'ell, majoritàriament, que ens apropem a les seves aspiracions i organització.<sup>26</sup>

L'objectiu de l'entitat és la instal·lació d'un centre destinat a la instrucció i formació de la classe obrera de la ciutat, on pugui aproximar-se a una societat culta i allunyar-la de qualsevol barrera vergonyosa entre ella i les demés classes de la societat. Per aconseguir-ho es vol harmonitzar la fruïció amb la instrucció mitjançant classes en consonància amb les necessitats morals i socials dels obrers i que alhora, en les seves hores de descans, els proporcionin algunes estones agradables que siguin un veritable element de civilització que els posi al nivell dels pobles més avançats. S'afirma que no té caràcter ni polític ni religiós ni de cap mena.

A nivell organitzatiu es divideix en les seccions instructiva i recreativa:

- La instructiva engloba totes les assignatures que es consideren indispensables per les necessitats morals i socials dels obrers i dels fons de que es pugui disposar.

Les classes que s'organitzen inicialment són de lectura, escriptura i comptabilitat, però al cap de poc ja s'amplien amb dibuix aplicat a les arts i indústries, solfeig, piano i francès. Així mateix, també se celebren vetllades artísticliteràries, conferències sobre temes d'utilitat per a la classe obrera i altres actes per tal d'estendre la instrucció entre els treballadors i fomentar l'educació social.

Aquestes activitats estan a càrrec dels socis, professors i empleats de la societat.

Cada any, després dels exàmens, es fa una exposició pública a les sales de l'entitat de cal·ligrafia, dibuix lineal i les matèries que s'ensenyen. També hi ha obres, objectes d'art o d'indústria dels oficis i professions dels socis.

Es donen premis als socis que es distingeixen més, tant en la part instructiva com en les arts i indústria. Així mateix, es recomana a les institucions protectores actes o accions que són dignes de ser guardonades.

A l'escola nocturna inicial hi assisteixen bastants alumnes. També s'afegeix una escola diürna racionalista que està en funcionament fins el 1909, moment en què l'Ateneu és clausurat arran dels fets de la Setmana Tràgica.

- La recreativa engloba el gabinet de lectura i biblioteca, així com totes les diversions que siguin morals i no divergeixin de l'objecte de l'entitat. Es puntualitza que els jocs estan prohibits.

L'Ateneu té socis de número i honoraris, que tenen dret a assistir i participar de la instrucció que es fa i de les diversions que s'organitzen:

- Per ser soci de número s'ha de ser major de 16 anys, de conducta irreprotxable, de provada moralitat reconeguda i exercir una professió coneguda. Contribueixen al sosteniment de l'entitat amb una quota mensual de 4 rals de velló.

- Els socis honoraris o de mèrit són les persones que la Junta general considera dignes d'aquesta distinció.

- També s'admeten socis concurrents que són els transeünts que presenta un soci.

La direcció està a càrrec d'una Junta de Govern que és responsable del règim i administració tant de la part instructiva com de la recreativa i s'anomena un vocal per presidir cadascuna de les dues seccions (el President de la instructiva i el Vicepresident de la recreativa). Està composta per: president, vicepresident, dos vocals, tesorero, bibliotecari, comptador, secretari i vicesecretari, i els càrrecs duraran dos anys. Entre les seves funcions hi ha la de nomenar les persones que s'encarreguen de les classes.

Pel que fa a l'horari, està obert tots els dies des d'unes hores d'haver sortit el sol fins les 11 de la nit o mitja hora després d'haver acabat alguna reunió o acte.

A nivell econòmic, se sosté amb les quotes que paguen els socis i gaudeix d'una subvenció de l'Ajuntament des del seu inici, si bé amb intermitències, i el desembre de 1881 la Junta directiva demana a l'Ajuntament que li restableixi l'assignació que tenia i s'acorda tenir-ho en compte en els pressupostos del 1882-1883, el 1884 se li redueix a la meitat per fer front a la nova Escola Municipal de Música que es crea (igual que l'Ateneu Mataronés), i l'abril de 1886 se suprimeix la subvenció però el maig del mateix any se li concedeixen 500 ptes.<sup>27</sup> El 1889, com veurem, sol·licitarà una subvenció de la Diputació.

Pel que fa referència al local de l'entitat és de lloguer i es veu la necessitat que sigui el més cèntric possible, «moblat amb bon gust i comoditat», precisant-se que no pot rellogar. Ocupa diversos seus: el 1880 s'ubica al primer pis de la Rambla núm. 40, el 1881 canvia al local del Casino La Armonia, el 1883 està a la Riera núm. 45 on abans hi ha La Societat Apolo-Casino filantròpic (1857) i el Casino de la Unión (1880) però el mes de febrer el propietari de l'immoble exigeix que es traslladi i s'ubica al Carrer Sant Josep al local del teatre Tívoli, el 1885 està instal·lat a la Riera i finalment el 1895 es trasllada a la Riera cantonada amb el carrer Bonaire. A partir del 1899 es construeix en un edifici annex amb saló de ball i teatre, que s'inaugura el 1900.<sup>28</sup>

A partir de la premsa local<sup>29</sup> podem entreveure com l'Ateneu va portant a terme les seves activitats i la seva projecció a la ciutat. Les informacions que hi trobem són tant d'actes lúdics com recreatius, dels membres de les juntes directives, dels locals que ocupa, etc. Hem de fer esment que les publicacions que se'n fan ressò en aquesta època són de caire tan conservador, com liberal o progressista, el que ens ve a reafirmar que l'entitat no té un caràcter polític ni religiós. D'aquests primers nou anys de l'Ateneu hem trobat notícies de tots, i per relacionar-les les hem agrupat anualment i pels temes tractats.

L'any 1880, el mes de febrer, s'anuncia l'obertura de l'Ateneu Mataronés de la Classe Obrera que informa que es dedicarà només a la il·lustració dels obrers i incidirà en les seves aspiracions morals i socials; a més, es publica un anunci oficial en el que notifica que el Govern Civil ha aprovat el seu Reglament, que està instal·lat al primer pis de la Rambla número 40, que els seus objectius són harmonitzar el gaudi amb la instrucció mitjançant classes en consonància amb les necessitats morals i socials dels obrers, i no tindrà caràcter polític, religiós ni de cap mena.

Sobre l'organització de l'entitat s'informa que el primer president és Rafael Orriols, el centre d'instrucció és iniciativa exclusiva dels obrers i s'hi ensenya sense cap distinció a tots els que vulguin perfeccionar els seus coneixements, la institució compta amb subvenció municipal, i el 24 de març té lloc la Junta general de socis que elegeix la primera Junta de govern i queda constituïda per: Maurici Roca (president), Rafael Orriols (vicepresident), Joan Serra i Josep Romeu (vocals), Ramon Serra (tresorer), Agustí Pi (comptador), Felix Rusell (secretari), Joaquim Colomer (vicesecretari) i Josep Isern (bibliotecari), tots ells obrers.

En relació a les classes instructives, s'inicien el 15 de març de 1880, el dia de la inauguració s'hi inscriuen bastants alumnes, i les assignatures que s'imparteixen són: lectura, escriptura, gramàtica, aritmètica i dibuix lineal, però se n'aniran afegint a mesura que siguin necessàries pels progressos dels alumnes.

L'any 1881 hi ha un gruix important d'informacions. El mes de gener s'elegeix la nova Junta directiva que queda formada per: Francesc Fontanals (president), Josep Antoni Rabella (vicepresident), Francesc Gual i Gaietà Cruixent (vocals), Josep Viñas (tresorer), Enric Iniesta (comptador), Francesc Silva (secretari), Salvador Puig (vicesecretari) i Felip Oller (bibliotecari).

En relació a la ubicació, el 13 de març la Junta general acorda un canvi de local, que sembla imminent i serà a la casa que ocupa el Casino La Armonia, que és més cèntric i té millors condicions que l'actual. El 10 d'abril l'entitat ja ocupa el nou local.

L'Ateneu es defineix com a centre d'instrucció i s'informa que les classes del curs 1881-1882 comencen el 15 de setembre, bo i que durant l'estiu no s'han interromput, i que s'organitzen conferències al seu local adreçades a la classe obrera a les que hi poden assistir tant els socis com els que no ho són. El cicle de

conferències es concreta en set actes: dissabte 8 d'octubre s'inaugura per part del vicepresident i després el Sr. Llargués pronuncia un discurs sobre els avantatges de la instrucció, diumenge 23 d'octubre a 2/4 d'11 del matí la conferència és sobre agricultura, diumenge 6 de novembre a 2/4 d'11 del matí la conferència és sobre geografia i el senyor Rabella fa un discurs en memòria del traspasat soci fundador de l'entitat Joaquím Viada, diumenge 20 de novembre a 2/4 de 10 del matí es pronuncia una conferència instructiva, dijous 8 de desembre a 2/4 d'11 del matí es pronuncia una altra conferència instructiva, i finalment el 26 de desembre hi ha dues conferències: una sobre agricultura i l'altra d'higiene popular, i el senyor Llargués llegeix la seva poesia a *Colón*, que va ser guardonada per l'Ateneu Mercantil de València.

L'any 1882 se segueix organitzant el cicle de conferències i el 6 de gener de 1882 a 2/4 d'11 del matí es pronuncia una conferència sobre la indústria i el senyor Llanas llegeix una poesia, diumenge 20 de maig es pronuncia una conferència sobre el treball i el senyor Llargués llegeix la seva poesia *La causa del treball*, i dilluns 29 de maig a 2/4 d'11 es fa una segona conferència sobre el treball.

L'entitat es referma que el seu objectiu és d'instrucció i esbarjo, i la concurrència a les classes el mes de desembre és de 72 alumnes a les de lectura, escriptura i aritmètica; i de 28 alumnes a la classe de dibuix.

L'any 1883 es comença informant sobre el local que ocupa l'entitat, doncs el mes de gener el propietari exigeix que es deixi en el termini d'un mes, l'abril es trasllada al carrer Sant Josep cantonada amb la muralla del Tigre (al local que ocupava el Teatre Tívoli)<sup>30</sup> i es comenta que les dependències són adequades per l'ensenyament (a les que s'hi destina la millor sala de la casa) i per activitats d'esbarjo (té jardins i s'hi inauguren els balls d'estiu el 29 d'abril).

Sobre l'ensenyament, el mes de març l'Ajuntament li torna a concedir la subvenció de 1.000 ptes. (igual que a l'Ateneu Mataronés, ja l'havia tingut però havia estat suprimida), el mes de maig es fan reformes importants a les classes perquè tenen moltes sol·licituds i s'adquireixen sis taules, dues pissarres i llibres per als alumnes.

Pel que fa referència a les activitats d'esbarjo, hi ha notícies que organitza balls de nit per les festes de Les Santes, el 27 i 28 de juliol.

L'any 1884, el mes de gener, l'Ajuntament vol retirar la subvenció que dona a l'Ateneu Mataronés i a l'Ateneu Mataronés de la Classe Obrera per tal de crear la plaça de professor de música, i finalment se li rebaixa l'assignació però l'entitat argumenta que tots els fons que es reben es destinen a l'ensenyament, que tenen molts alumnes i encara en tindrien més si no fos pels locals, que són petits. No obstant això, s'inicia la classe de música el 7 de gener, com ja estava projectat abans de la rebaixa en l'assignació municipal, però el mestre haurà de fer les classes gratuïtament per aquest motiu i rep regals dels seus alumnes.

Sobre les activitats d'esbarjo, els balls i jocs, s'organitzen en dies no lectius i les despeses les sufraguen els assistents.

L'any 1885 s'informa que la institució està instal·lada a La Riera i les activitats instructives i culturals de les que dona notícia són dues vetllades liricoliteràries: dissabte 10 de gener al vespre en motiu del 5è aniversari de la institució on es llegeix una memòria de les activitats de l'Ateneu per part del senyor president i després es pronuncien dues conferències: una sobre els beneficis que reporten els ateneus i l'altra sobre els astres; i finalment es llegeixen diversos textos en prosa i vers, hi ha cants i música. La segona vetllada és dissabte 1 d'agost i està dedicada a Víctor Hugo.

L'any 1886 només hi ha notícia que l'1 de setembre s'obren les classes nocturnes i hi assisteixen bastants alumnes.

L'any 1887 s'informa que l'Ateneu està sostingut només amb les aportacions dels obrers i que L'Ajuntament ha suprimit la subvenció a l'entitat, si bé s'entén que el motiu és destinar els fons per a la instal·lació de l'Escola Municipal d'Arts i Oficis, que també beneficia a les classes treballadores. No obstant això, el 13 d'abril s'afegeixen a les classes actuals (de lectura, escriptura, dibuix lineal, etc.) una de francès de 9 a 10 de la nit els dilluns, dimecres i divendres.

El 12 març se celebra una vetllada literariomusical per commemorar el setè aniversari de l'entitat, a la que assisteixen majoritàriament famílies treballadores, i que consisteix en la lectura de la memòria de les activitats desenvolupades per part del President i després hi ha interpretacions musicals i cants, lectures de textos en prosa i vers, i un discurs.

L'any 1888 hi ha notícies sobre una activitat de suport als treballadors que impulsa l'entitat, i que s'anuncia oficialment el 20 de febrer, que consisteix en organitzar una tómbola per ajudar a les moltes famílies obreres que passen misèria a causa de la paralització dels treballs i el tancament d'algunes fàbriques de filats i teixits. Compta amb el suport i ajut de l'Ajuntament i d'altres corporacions, però es fa una crida als mataronins perquè hi col·laborin i facin aportacions. Amb anterioritat l'entitat també ha participat en col·lectes fetes a nivell ciutadà per aquesta finalitat, però ara és qui la promou.

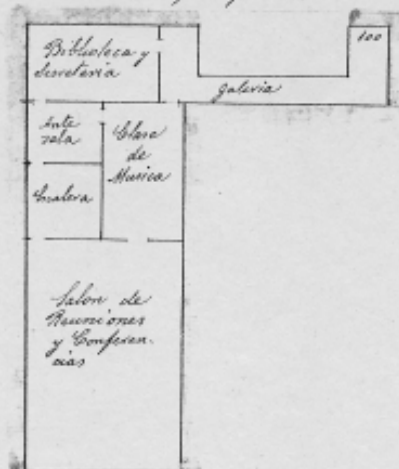
Sobre les activitats d'esbarjo s'anuncia que l'1 de novembre a 2/4 de 10 de la nit, s'organitza un ball amb orquestra.

### 3.2. EL SUPORT DE LA DIPUTACIÓ DE BARCELONA

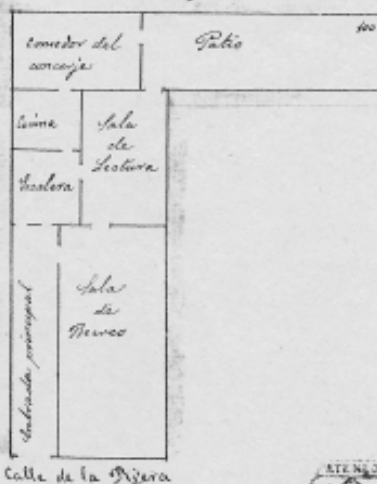
A partir de 1887 l'Ateneu, sense la subvenció de l'Ajuntament i només amb les aportacions dels socis per a sostenir-se, no és viable econòmicament i l'11 d'abril de 1889 demana una subvenció a la Diputació Provincial de Barcelona

Proyecto de la distribución de los pisos, de la casa donde se halla instalado el Ateneo Mataronés de la casa obrera, calle de la Riera.

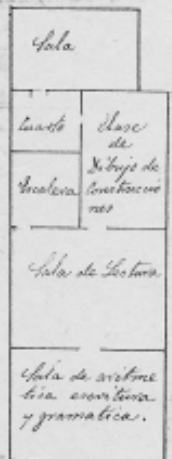
Planta del piso primero



Planta baja



Piso segundo



1908  
*[Signature]*

(Secció de Foment, Negociat d'Instrucció Pública) per portar a terme les seves actuacions i, si és possible, ampliar els ensenyaments gratuïts destinats a les classes obreres. La instància la signa la Junta de govern que, en aquest moment, està formada per: Josep Antoni Rabella (president), Emili Visa (vicepresident), Jesús Costa (tresorer), Francesc Santamaría (comptador), Manuel Torres (bibliotecari), Joan Morera (vocal) i Juli Pons (secretari).

En el document s'exposa que la institució es va fundar amb l'objectiu de procurar a la classe obrera de la ciutat un centre destinat a la instrucció entre els treballadors i fomentar l'educació social. Per aquests motius, tant els socis, com els professors i empleats han organitzat classes i activitats culturals amb dedicació i sacrificis (fets de gust) i s'han reduït al màxim les despeses generals, però ja no és suficient per a sostenir-les a causa de la crisi que està passant la classe obrera i si persisteix la situació es veuran obligats a tancar. Per tal d'afrontar aquesta situació es demana a la Diputació una subvenció, doncs se sap que n'ha donat a d'altres centres instructius. A Mataró tenim constància que el 1888 la Diputació concedeix una subvenció anual, per almenys cinc anys, a l'Escola d'Arts i Oficis per un import de 3.500 ptes., tenint un pressupost anual de 13.000 ptes. aproximadament i un dèficit previst d'aproximadament 12.000 ptes., amb 150 alumnes matriculats i 10 professors.<sup>31</sup>

La documentació annexa a la instància que hem esmentat ens permet conèixer el pressupost de l'Ateneu, les matèries que s'imparteixen en aquest moment amb els professors responsables i tenir el plànol de les dependències.

Com podem observar, l'edifici de l'entitat consta de tres plantes i la distribució de les dependències és la següent: a la planta baixa hi ha sala d'esbarjo, sala de lectura, menjador i cuina del conserge i pati; al primer pis hi ha sala de reunions i conferències, classe de música, biblioteca i secretaria, i galeria; i al segon pis hi ha sala d'aritmètica, escriptura i gramàtica; sala de lectura, classe de dibuix i construccions, i sala d'usos múltiples amb quartet annex.

Les matèries que s'imparteixen i els professors responsables el 10 d'abril de 1889, són:

Esriptura, comptabilitat i tenidoria: a càrrec de Josep Crusellas (professor - director).

Lectura, escriptura i comptabilitat: a càrrec de Joan Vila.

Dibuix aplicat a les arts i indústria: a càrrec de Josep Sauri.

Solfeig i piano: a càrrec de Joan Sabater.

Francès: a càrrec d'Antoni Monserrat.

Així mateix, també hi ha un substitut que és Emili Viza

A més, la biblioteca té periòdics i llibres.

Pel pressupost anual de 1889 – 1890, saben que en aquests moments l'entitat



té 250 socis, té quatre professors assalariats que cobren entre 300 i 480 ptes.(si bé un d'ells cedeix el seu sou a l'entitat), un conserge i un empleat. El local és de lloguer, però cobren lloguer de l'antic Cafè de l'entitat ( el que en aquest apartat representa un guany de 540 ptes. anuals), però encara estan pagant crèdits de quan es va crear l'Ateneu. Anem ara a veure els detalls.

El pressupost de l'Ateneu és de 6.330 ptes., amb un dèficit respecte els ingressos previst de 1.330 ptes.:

- D'ingressos es preveuen 5.000 ptes. i el desglossament és: 250 socis aporten un total de 3.000 ptes., el professor de música aporta el seu sou a l'entitat que és de 300 ptes., lloguer de l'anterior Cafè de l'Ateneu que són 1.500 ptes., i retorn de material per les classes (paper, llibres,etc.) que són 200 ptes.

- De despeses es preveuen de 6.330 ptes., en un 54% destinades a la docència i activitats culturals (3.430 ptes. i que hem marcat amb \*), que desglossades són: sou del director-professor\* que és de 480 ptes., sou de tres professors a raó de 300 ptes. cadascun\* que són 900 ptes., sou del conserge\* que és de 900 ptes., sou d'un contractat per secretaria i gestió d'espais\* que són 500 ptes., adquisició de periòdics i llibres per la biblioteca\* que són 100 ptes., material per les classes (llibres de text, paper, plomes, etc.)\* que són 250 ptes., premis pels exàmens, despeses per conferències i vetllades\* que són 200 ptes., conservació i renovació de mobiliari de les classes i l'entitat\* que són 100 ptes., lloguer de la casa que són 960 ptes., amortització de crèdits de creació de l'Ateneu que són 720 ptes., consum de gas que són 720 ptes., despeses d'impremta i secretaria que són 150 ptes., impostos de timbre en el llibre d'actes i rebuts que són 100 ptes., i finalment els imprevistos es quantifiquen en 250 ptes.

La Diputació de Barcelona, el 17 de desembre del mateix 1889, i a instàncies de la seva Comissió de Foment, acorda concedir a l'Ateneu una subvenció anual de 700 pessetes a partir de l'1 de gener de 1890. La quantitat va a càrrec del capítol 12 del seu pressupost, destinat a subvencions a les associacions particulars d'instrucció, i el centre haurà de justificar l'esmentada quantitat segons les bases establertes per la pròpia Diputació de 6 de juny de 1883 i 23 d'abril de 1884. L'import concedit representa poder cobrir un 53% del dèficit previst.

Curiosament, d'aquest any no hem trobat referències de l'entitat a la premsa local consultada.

### 3.3. ANYS POSTERIORIS A 1889

D'aquest període en tenim constància a partir, majoritàriament, de la premsa local<sup>32</sup> que ens aporta algunes dades sobre la projecció que té la institució i ens ajuda a documentar la seva activitat que per altres mitjans no hem pogut fer-ho.

Hem de fer esment que les publicacions que se'n fan ressò en aquesta època són de caire tan independent com liberal, però majoritàriament republicà.

L'any 1891, el 21 de febrer, en la sala-cafè de l'entitat se celebra una vetllada on canten un trio acompanyat d'un duo instrumental, tots ells obrers. Els assistents són homes i dones.

De l'any 1894, hi ha informació sobre les activitats culturals i d'esbarjo que s'organitzen: dissabte 31 d'agost a les 9 de nit se celebra una vetllada teatral i ball, diumenge 23 de setembre a les 9 de la nit se celebra una vetllada teatral de tres obres a càrrec de la companyia d'aficionats de la institució i finalitza amb un ball, i dissabte 8 de desembre se celebra una vetllada en la que s'interpreten dues obres teatrals i clou amb un ball.

De l'any 1895, hi ha informació sobre les activitats culturals i d'esbarjo que es realitzen: el 5 de gener l'entitat organitza la Cavalcada de Reis de la ciutat que finalitza als seus locals (que s'han decorat com un luxós palau) i s'hi fa un ball, dissabte 16 de febrer és carnaval i els socis casats celebren el seu ball de màscares, dissabte 30 de març a la nit hi ha representació teatral i el 22 de desembre mor el president de l'entitat, Manuel Serra, que també havia estat tinent d'alcalde pel partit republicà.

Dins de les informacions d'aquest any en destaquem que l'Ateneu proposa organitzar cavalcades benèfiques i, per exemple, l'11 de febrer es reuneixen a l'Ajuntament diverses associacions presidides per l'Alcalde per realitzar-ne el diumenge i dimarts de carnaval amb l'objectiu de fer una col·lecta i la comissió organitzadora està presidida pel representant de l'Ateneu, acordant-se que una cinquena part del recaptat serà per la beneficència de Sant Josep i la resta per l'Hospital.

De l'any 1897, hi ha informació de que diumenge 12 de desembre es renova parcialment la Junta i són elegits: Enric Durán (vicepresident), Miquel Ribas (vocal), Simó Barnet (tresorer) i Francesc Riera (secretari).

Documentalment hi ha constància que el 1895 l'Ateneu Mataronés de la Classe Obrera permuta el seu local amb el Casino Mercantil i es trasllada a la Riera cantonada amb el carrer Bonaire, disposant a partir d'ara d'un petit teatre.<sup>33</sup> A partir del 1899, en voler-se potenciar les activitats recreatives, es construeix en un edifici annex, amb façana al carrer Bonaire, per a saló de ball i teatre amb una bona capacitat, i s'inaugura el 1900.<sup>34</sup>

En el tombant de segle, Llovet<sup>35</sup> afirma que la institució segueix tenint un paper neutre en política i religió i es dedica al lleure i a la instrucció, amb seccions de teatre i cant coral (La Walkyria), seguint la línia clàssica d'aquestes entitats de cultura popular. No obstant això, posteriorment és dominat per republicans radicals. Així mateix, Salas<sup>36</sup> afegeix que s'obre una escola diürna laica i

racionalista amb tres classes on hi assisteixen els fills dels socis i simpatitzants. Finalment el 1909 l'entitat és clausurada arran de la Setmana Tràgica. Recordem que als Països Catalans les primeres escoles racionalistes apareixen cap a la fi del segle XIX, normalment lligades als sindicats i ateneus obrers.

El 1911 es reobre l'Ateneu amb un programa més moderat, però finalment es torna a dissoldre i desapareix a finals del 1918. Cap a 1920 als locals del carrer Bonaire s'organitza l'entitat Esbart Ateneu que el 1931, amb la República, es transforma en Ateneu Popular. Aquest mateix any es reobre l'escola de l'Ateneu de la Classe Obrera d'orientació racionalista, on s'imparteixen classes amb pedagogia de l'Escola Nova de Ferrer i Guàrdia, i hi assistien fills de republicans federals i de treballadors propers a la ideologia lliurepensadora i llibertària. En aquests moments, a més del cafè, el teatre i l'escola, té una biblioteca molt concorreguda. L'entitat desapareix definitivament l'any 1939.<sup>37</sup>

#### 4. CONCLUSIONS

L'Ateneu Mataronés de la Classe Obrera (1880 – 1909) segueix la tònica de les entitats de cultura popular homònimes que es creen a Catalunya en el darrer quart del segle XIX i que s'emmirallen en els que s'han creat a Barcelona: Ateneu Català de la Classe Obrera (1861 – 1874) i els seu successor l'Ateneu Obrer de Barcelona (1881 – 1964). És de destacar que el nostre neix en l'impàs de que a Barcelona el primer s'ha extingit mentre que el successor es funda l'any següent i Alberdi<sup>38</sup> afirma que aquest darrer sintonitza amb el de Mataró.

En concret ens hem centrat en l'estudi dels primers anys de la nostra institució i del període 1880 - 1889 perquè és el que va de la seva fundació fins l'any que sol·licita subvenció a la Diputació de Barcelona per portar a terme les seves activitats i si és possible ampliar-les, mentre que del període posterior hi ha una petita pinzellada i serien tema d'un altre estudi.

El nostre cas coincideix amb la línia clàssica general dels ateneus en tots els aspectes: organitzatiu, objectius, finançament, lloguer de locals, etc.:

- Té un reglament de funcionament i Junta directiva, es defineix com una societat cultural que es crea amb la voluntat de difondre el saber i la cultura, tenint com a objectiu principal la instrucció i en l'apartat recreatiu s'organitza una biblioteca alhora que s'hi introdueix progressivament el ball, però en cap cas el joc.

Volem comentar que si bé l'entitat es considera d'instrucció i recreativa alguns autors s'inclinen a classificar-la en un o altre aspecte, però nosaltres som del parer que en un inici s'inclina més cap el cultural i a mesura que van passant els anys ho fa cap el vessant recreatiu.

- En concret, estem davant d'un ateneu que Solà defineix com a neutre en política i religió. És una entitat d'obrers i per a obrers, que en són els socis, i amb

les seves quotes sostenen l'entitat però no són suficients per a finançar-la i també rep ajuts minsos de l'Ajuntament (amb algunes intermitències de 1880 al 1887) i a partir de 1890 de la Diputació de Barcelona.

· Pel que fa a la instrucció és gratuïta, va adreçada tan als socis com als seus fills i s'hi imparteix l'ensenyament primari (lectura, escriptura, aritmètica, gramàtica, etc.) junt amb algunes matèries adreçades als treballadors com és el dibuix aplicat, música i francès, i també s'organitzen conferències culturals (fins i tot tenim coneixement que durant tot el curs 1881 – 1882 s'organitza un cicle). Les classes són majoritàriament nocturnes però també n'hi ha de diürnes. A nivell local, és una institució important a nivell de l'ensenyament d'adults de la classe obrera en la seva vessant laica i adreçada tant a homes com dones, doncs al cap de nou anys de la seva fundació ja compta amb 250 socis que participen en les activitats instructives i/o recreatives amb finalitats culturals (enteses aquestes darreres com a potenciadores i dinamitzadores de l'ensenyament, en el període que ens ocupa).

· Els locals de l'entitat són llogats i es van canviant a mesura que s'incrementa el numero de socis i/o se'n necessiten de més amplis per tal de desenvolupar les activitats: en un principi al primer pis de a Rambla número 40, el 1881 passa a ocupar el local del casino La Armonia, el 1883 a la Riera número 45 i al carrer Sant Josep cantonada amb la Muralla del Tigre, el 1885 a la Riera i el 1895 s'instal·la definitivament a la Riera cantonada amb el carrer Bonaire.

Per acabar, voldríem apuntar que la premsa que es fa ressò de les activitats de la institució inicialment són de totes les tendències, reforçant la idea que no és política, però a partir de 1884 els republicans són els que contenen més notícies.

#### BIBLIOGRAFIA:

ALBERDI, RAMÓN. *La formación profesional en Barcelona. Política-pensamiento instituciones. 1875 – 1923*. Barcelona: Ediciones Don Bosco, 1980.

BENET, JOSEP; MARTÍ, CASIMIR. *Barcelona a mitjan segle XIX*. Barcelona: Curial, 1976, vol. 1.

BOTER DE PALAU I GALLIFA, RAMON. *L'Abans. Mataró. Recull gràfic 1865 - 1965*. El Papiol: Efadós, 2003.

COLOMER I ROVIRA, MARGARIDA. *La postguerra Mataró. 1939 - 1952*. Barcelona: Publicacions de l'Abadia de Montserrat, 2013.

COLOMER I ROVIRA, MARGARIDA. *Mataró anys 30*. Mataró: Comissió de la Memòria Històrica de la gent gran, 2010.

COSTA OLLER, FRANCESC. «Antoni Franquesa i Sivilla, una nota biogràfica». A: *X Sessió d'estudis mataronins 20 novembre 1993*. Mataró: Museu Arxiu de Santa Maria i Patronat Municipal de Cultura, 1994, p. 176.

COSTA OLLER, FRANCESC. *Mataró al segle XIX*. Barcelona: Rafael Dalmau, 1993.

COSTA OLLER, FRANCESC. «Les associacions de Mataró, de l'any 1835 al 1923" Dins *Migliaresi* [Mataró], núm. 14 (juny 1992).

COSTA OLLER, FRANCESC. *Mataró liberal 1820-1856. La ciutat dels burgesos i proletaris*. Mataró: Caixa d'Estalvis Laietana, 1985.

COSTA OLLER, FRANCESC. *Josep Gualba, cronista de Mataró (1873 – 1876)*. Mataró: Patronat municipal de Cultura, 1985.

COSTA OLLER, FRANCESC. *Josep Garcia Oliver. Una vida, una ciutat*. Mataró: Ajuntament de Mataró, 1984.

GURRERA I LLUCH, MONTSERRAT. «La formació domèstica al Patronat Escolar Obrer: entre l'educació de les joves obreres i la promoció de les burgeses. Aproximació al rol de les dones (1927 – 1928)». A: *XXXII Sessió d'Estudis Mataronins. 28 de novembre de 2015*. Mataró: Museu Arxiu de Santa Maria, 2016.

GURRERA I LLUCH, MONTSERRAT. *Els orígens de la xarxa escolar de Mataró (1808 – 1868)*. Mataró: Caixa Laietana, 2012.

GURRERA I LLUCH, MONTSERRAT. «Els inicis de l'ensenyament de les noies obreres a Mataró (1858 – 1868)». A: *XIX Sessió d'Estudis Mataronins. 23 de novembre de 2002*. Mataró: Museu Arxiu de Santa Maria i Patronat Municipal de Cultura, 2003.

IGLESIES FORT, JOSEP. *La població del Maresme a la llum dels censos generals*. Mataró: Caixa d'Estalvis Laietana, 1971.

LIGOS, VÍCTOR. *Arts i Oficis. 1886-1960. Una escola a la memòria*. Mataró: Ajuntament de Mataró, 2016.

LLOVET, JOAQUIM. *Mataró. Dels orígens de la vila a la ciutat contemporània*. Mataró: Caixa d'Estalvis Laietana, 2000.

LLOVET, JOAQUIM. *La ciutat de Mataró*. Volums I i II. Barcelona: Barcino, 1959 - 1961.

«Memòria del Cercle Catòlic d'Obrers de Mataró llegida el 27 de desembre de 1908». A: *Socios protectores del Círculo Católico de Obreros*. Mataró, 1908.

PATRONATO ESCOLAR OBRERO DE REVISTA SOCIAL. Escola del S Cor de J per a obreres. Mataró. *Aplec de datos. Homenatge del Bulletí del Círcol C. de Mataró. Les escoles menageres de La Veu de Catalunya*. Mataró: Impremta H. Abadal, 1908.

PATRONAT MUNICIPAL DE CULTURA DE MATARÓ. *Bloc mataroní. Una manera de fer història*. Barcelona: Alta Fulla, 1990.

POMÉS VIVES, JORDI; RODRÍGUEZ CALLEJA, MARIA. *L'Obrera Mataronesa. Un bell i efímer somni (1864-1890). El cooperativisme a Mataró al segle XIX*. Mataró: Caixa d'Estalvis Laietana, 1997.

*Reglamento del Ateneo Mataronés de la Clase Obrera*. Mataró: 23 de febrer de 1880. Text manuscrit. (AHGDB).

REIXACH PUIG, RAMON. *Els orígens del catolicisme social contemporani a Mataró. Dels inicis de la Revolució Industrial a la Primera Guerra Mundial*. Mataró: Caixa Laietana, 2010.

RIBA GUMÀ, SALVADOR. *L'Ateneu Igualadí de la Classe Obrera. 1863 - 1939*. Igualada: Ateneu Igualadí de la Classe Obrera, 1988.

SALAS I OLIVERAS, RAMON. *Mataró i l'ensenyament*. Mataró: Caixa d'Estalvis Laietana, 1964.

SALICRÚ I PUIG, MANEL. «Mataró 1919 – 1936, del locaut a la revolució anarquista. L'època del Doctor Josep Samsó». Dins *Fulls del Museu Arxiu de Santa Maria*. [Mataró], núm. 97 (abril 2010).

SOLÀ GUSSINYER, PERE. *Els ateneus obrers i la cultura popular a Catalunya (1900 – 1939)*. L'Ateneu Enciclopèdic Popular. Barcelona: Alfons Impressors, S. A., 1978.

VELLVEHÍ I ALTIMIRA, JAUME. «Aproximació a la història del teatre català a Mataró». Dins *XXI Sessió d'Estudis Mataronins. Comunicacions presentades*. Mataró: Museu Arxiu de Santa Maria – Patronat Municipal de Cultura, 2005.

VENTURA MUNNÉ, MONTSERRAT. *Lletrats i il·letrats a una ciutat de la Catalunya moderna. Mataró 1750-1800*. Mataró: Caixa d'Estalvis Laietana, 1991.

## PREMSA LOCAL:

Per ordre cronològic de publicació de notícies sobre l'entitat:

El Mataronés: 29-2-1880 / 10-7, 11-9, 16 i 23-10, 6 i 13-11 de 1881 / 1-1 i 14-5 de 1882 / 11 i 18-3, 8-4, 27-7 de 1883 / 6-1-1884 / 18-1 2-8 de 1885 / 13 i 20-3, 24-4 de 1887

La verdad: 4-4-1880 / 6-2, 13 i 20-3, 10-4 de 1881

El Clamor de Marina: 13-11-1881 / 28-5 i 13-8 de 1882

El Ideal Moderno: 15 i 20-11, 4-12 de 1881 / 3-12-1882 / 6-1, 18-3, 15-4, 6 i 13-5, 10 6, 27-7 de 1883

El Nuevo Ideal: 6 i 13-1, 6-7, 14 i 28-12 de 1884/ 25-4, 19-9 de 1886

La Voz del Litoral: 17-1-1886 / 30-1-1887 / 4-3 i 27-7 de 1888

El Progreso: 27-10-1888 / 7-3-1891

El Noticiero Mataronés: 30-8, 21-9, 9-12 de 1894 / 5-1, 12 i 14-2 de 1895

El Cronista: 30-3-1895

El Demócrata: 24-12-1895 / 16-12-1897

Migliaresi: 1-6-1992

## DOCUMENTS DIVERSOS:

Arxiu Municipal de Mataró (AMM): Acords municipals: 8-8-1840, 4-1-1882, 13-1-1884, 20-4 i 6-5 de 1886. Lligall AH-223, AH-224, AH-233. Fons cultura 0001-13.

Arxiu Històric General Històric de la Diputació de Barcelona (AHGDB): Lligall 2105 (conté: *Reglamento del Ateneo Mataronés de la Clase Obrera*. Mataró: 23 de febrer de 1880. Text manuscrit).

## NOTES:

1.- LLOVET, JOAQUIM. *Mataró. Dels orígens de la vila a la ciutat contemporània*. Mataró: Caixa d'Estalvis Laietana, 2000, p. 333.

2.- SOLÀ GUSSINYER, PERE. *Els ateneus obrers i la cultura popular a Catalunya (1900 – 1939)*. L'Ateneu Enciclopèdic Popular. Barcelona: Alfons Impressors, S. A., 1978, p. 35 – 44.

3.- SOLÀ, *Els ateneus*, p. 45 – 48.

4.- ALBERDI, RAMÓN. *La formación profesional en Barcelona. Política-pensamiento instituciones. 1875 – 1923*. Barcelona: Ediciones Don Bosco, 1980, p.521 – 522, 525 i 535-577.

5.- AMM. AH-224 / COSTA OLLER, FRANCESC. *Mataró liberal 1820-1856. La ciutat dels burgesos i proletaris*. Mataró: Caixa d'Estalvis Laietana, 1985, p. 244-252 / IGLÉSIES FORT, JOSEP. *La població del Maresme a la llum dels censos generals*. Mataró: Caixa d'Estalvis Laietana, 1971, p. 136-139 / LIGOS, VÍCTOR. *Arts i Oficis. 1886-1960. Una escola a la memòria*. Mataró: Ajuntament de Mataró, 2016, p. 9-12 / LLOVET, JOAQUIM. *La ciutat de Mataró*. Barcelona: Barcino, 1961, vol. 2, p. 22.

6.- BENET, JOSEP; MARTÍ, CASIMIR. *Barcelona a mitjan segle XIX*. Barcelona: Curial, 1976, vol. 1, p. 148-153.

- 7.- COSTA, *Mataró liberal*, p. 241-243 i 252-253.
- 8.- COSTA, *Mataró liberal*, p. 260 / COSTA, *Mataró al segle XIX*, p. 50.
- 9.- COSTA, *Mataró al segle XIX*, p. 50-51 / POMÉS VIVES, JORDI; RODRÍGUEZ CALLEJA, MARIA. *L'Obrera Mataronesa. Un bell i efímer somni (1864-1890). El cooperativisme a Mataró al segle XIX*. Mataró: Caixa d'Estalvis Laietana, 1997, p. 19.
- 10.- COSTA, *Mataró al segle XIX*, p. 51 / POMÉS; RODRÍGUEZ, *L'Obrera Mataronesa*, p. 28-30.
- 11.- COSTA OLLER, FRANCESC. «Les associacions de Mataró, de l'any 1835 al 1923» Dins *Migliaresi* [Mataró], núm. 14 (juny 1992), p. 4-17 / LLOVET, *Mataró. Dels orígens*, p. 413- 415.
- 12.- AMM. AH-233 / COSTA, *Les associacions*, p. 4-17 / POMÉS; RODRÍGUEZ, *L'Obrera Mataronesa*, 1997.
- 13.- Hi ha dades que a Mataró abans del 1900 han nascut fins a dinou cooperatives (comptant les de consum, producció i agrícoles), i és la població catalana que en té més després de Barcelona i el seu pla. POMÉS, RODRÍGUEZ, *L'Obrera Mataronesa*, p. 18-25.
- 14.- COSTA, *Mataró al segle XIX*, p. 56-57.
- 15.- COSTA, *Mataró al segle XIX*, p. 56-57 / LLOVET, *Mataró*, p. 330-331.
- 16.- VENTURA MUNNÉ, MONTSERRAT. *Lletrats i il·letrats a una ciutat de la Catalunya moderna. Mataró 1750-1800*. Mataró: Caixa d'Estalvis Laietana, 1991, p. 87-97, 101 i 111, 113.
- 17.- AMM. AH 224-07.
- 18.- GURRERA I LLUCH, MONTSERRAT. *Els orígens de la xarxa escolar de Mataró (1808 – 1868)*. Mataró: Caixa Laietana, 2012, p. 406 – 430 / LLOVET, *La ciutat de Mataró*, p. 145-146.
- 19.- *Crònica Mataronesa*, núm. 49, 50 i 51: 29 de novembre, i 6 i 13 de desembre de 1868 / COSTA OLLER, FRANCESC. *Josep Gualba, cronista de Mataró (1873 – 1876)*. Mataró: Patronat municipal de Cultura, 1985, p. 33 / LLOVET, *Mataró*, p. 334.
- 20.- LLOVET, *Mataró*, p. 416 / SALAS, *Mataró*, p. 83.
- 21.- COSTA, *Josep Gualba*, p. 167-168 / *Estatutos del Instituto Mataronés de la Industria, del Comercio i de las Artes*. Mataró, 1876 / *El Mataronés*, núm. 2 i 4: 24 de setembre i 8 d'octubre de 1876; núm. 11 i 22: 18 de març i 3 de juny de 1877, i núm. 3, 29 de gener de 1882.
- 22.- LLOVET, *Mataró*, p. 335 / «Memòria del Cercle Catòlic d'Obrers de Mataró llegida el 27 de desembre de 1908». A: *Socios protectores del Círculo Católico de Obreros*. Mataró, 1908 / PATRONATO ESCOLAR OBRERO DE REVISTA SOCIAL. Escola del S Cor de J per a obreres. Mataró. *Aplec de datos. Homenatge del Buletí del Círcol C. de Mataró. Les escoles menageres de La Veu de Catalunya*. Mataró: Impremta H. Abadal, 1908, text sense numerar / SALAS, *Mataró*, p. 82.
- 23.- GURRERA I LLUCH, MONTSERRAT. «Els inicis de l'ensenyament de les noies obreres a Mataró (1858 – 1868)». A: *XIX Sessió d'Estudis Mataronins. 23 de novembre de 2002*. Mataró: Museu Arxiu de Santa Maria i Patronat Municipal de Cultura, 2003, p. 99 - 117.
- 24.- GURRERA I LLUCH, MONTSERRAT. «La formació domèstica al Patronat Escolar Obrer: entre l'educació de les joves obreres i la promoció de les burgeses. Aproximació al rol de les dones (1927 – 1928)». A: *XXXII Sessió d'Estudis Mataronins. 28 de novembre de 2015*. Mataró: Museu Arxiu de Santa Maria, 2016, p. 51 - 54.
- 25.- GURRERA, *Els orígens*, p. 620 – 621 / REIXACH PUIG, RAMON. *Els orígens del catolicisme social contemporani a Mataró. Dels inicis de la Revolució Industrial a la Primera Guerra Mundial*. Mataró: Caixa Laietana, 2010, p. 208 – 209.
- 26.- AHGDB. Lligall 2105 / COSTA, *Josep Garcia*, p. 44 / *Reglamento del Ateneo Mataronés de la Clase Obrera*. Mataró: 23 de febrer de 1880. Text manuscrit. (AHGDB) / *El Mataronés*: 29-2-1880.
- 27.- AMM. Acords municipals 4-1-1882, 13-1-1884 i 20-4 i 6-5 de 1886.

28.- AMM. AH-223-1/ COSTA OLLER, FRANCESC. *Josep Garcia Oliver. Una vida, una ciutat*. Mataró: Ajuntament de Mataró, 1984, p. 48 / LLOVET, JOAQUIM. Mataró. *Dels orígens de la vila a la ciutat contemporània*. Mataró: Caixa d'Estalvis Laietana, 2000, p. 334 / SALAS I OLIVERAS, RAMON. *Mataró i l'ensenyament*. Mataró: Caixa d'Estalvis Laietana, 1962, p. 105-106.

29.- *El Mataronés*: 29-2-1880 / 10-7, 11-9, 16 i 23-10, 6 i 13-11 de 1881 / 1-1 i 14-5 de 1882 / 11 i 18-3, 8-4, 27-7 de 1883 / 6-1-1884 / 18-1, 2-8 de 1885 / 13 i 20-3, 24-4 de 1887. *La verdad*: 4-4-1880 / 6-2, 13 i 20-3, 10-4 de 1881.

*El Clamor de Marina*: 13-11-1881 / 28-5 i 13-8 de 1882.

*El Ideal Moderno*: 15 i 20-11, 4-12 de 1881 / 3-12-1882 / 6-1, 18-3, 15-4, 6 i 13-5, 10 6, 27-7 de 1883.

*El Nuevo Ideal*: 6 i 13-1, 6-7, 14 i 28-12 de 1884 / 25-4, 19-9 de 1886.

*La Voz del Litoral*: 17-1-1886 / 30-1-1887 / 4-3 i 27-7 de 1888.

*El Progreso*: 27-10-1888 / 7-3-1891.

*El Noticiero Mataronés*: 30-8, 21-9, 9-12 de 1894 / 5-1, 12 i 14-2 de 1895.

*El Cronista*: 30-3-1895.

*El Demócrata*: 24-12-1895 / 16-12-1897.

30.- Vellvehí i Altimira, Jaume. «Aproximació a la història del teatre català a Mataró». Dins *XXI Sessió d'Estudis Mataronins. Comunicacions presentades*. Mataró: Museu Arxiu de Santa Maria – Patronat Municipal de Cultura, 2005, p.158.

31.- LIGOS, *Arts i Oficis*, p. 33-34 i 41-42.

32.- *El Progreso*: 7-3-1891.

*El Noticiero Mataronés*: 30-8, 21-9, 9-12 de 1894 / 5-1, 12 i 14-2 de 1895.

*El Cronista*: 30-3-1895.

*El Demócrata*: 24-12-1895 / 16-12-1897.

33.- AMM. AH-223-1 / LLOVET, *Mataró*, p. 335 / SALAS, *Mataró*, p. 105-106.

34.- BOTER DE PALAU I GALLIFA, RAMON. *L'Abans. Mataró. Recull gràfic 1865 - 1965*. El Papiol: Efadós, 2003, p. 581.

35.- LLOVET, *Mataró*, p. 477 i 487.

36.- SALAS, *Mataró*, p. 105 -106.

37.- Hi ha constància que des de 1911 existeix una Agrupació Pro Ensenyament Racionalista que lluita per recuperar l'ensenyament legal d'aquests principis pedagògics a la ciutat, i està potenciada per republicans, federals, socialistes i àcrates. Aquesta escola havia funcionat amb anterioritat, concretament des de 1901 a 1909, però amb els fets de la Setmana Tràgica és clausurada i el seu director en aquesta època és Salvador Galí. AMM. AH-Cultura-0001-13/ COLOMER I ROVIRA, MARGARIDA. *Mataró anys 30*. Mataró: Comissió de la Memòria Històrica de la gent gran, 2010, p. 48 / LLOVET, *Mataró*, p. 487 / Salicrú i Puig, Manel. «Mataró 1919 – 1936, del locaut a la revolució anarquista. L'època del Doctor Josep Samsó». Dins *Fulls del Museu Arxiu de Santa Maria*. [Mataró], núm. 97 (abril 2010).

38.- ALBERDI, *La formació*, p. 565.