

ACTUACIÓ DE SALVAMENT D'UNES RESTES IBÈRIQUES A CAN RICARD (CABRERA DE MAR)

Josep Vinyals i Cortés

INTRODUCCIÓ

Entre les diferents actuacions de salvament que realitzà el Grup de Col·laboradors del Museu Arqueològic de Barcelona a Cabrera de Mar¹, hi ha la que es portà a terme en el marge del camí davant el xalet de can Ricard (actualment, carrer Cerdanya, 16), pròxim al poblat ibèric de Burriac. Així, a primers de novembre de l'any 1973, ara fa quaranta anys!!, fórem avisats que sortien unes restes de murs de pedra en sec, o amb fang com a element d'unió, responent al que es coneix com de factura ibèrica, en el talús del camí que porta vers la finca en qüestió. A partir d'aquí, s'inicià una petita campanya arqueològica de salvament de les restes, els resultats de la qual presentem avui en aquesta comunicació.

JACIMENT DE L'ESPAI PERIURBÀ

El jaciment de can Ricard està ubicat a les rodalies immediates del poblat ibèric de Burriac i, per tant, fora de l'abast defensiu de les muralles de l'*oppidum*. Es coneixen a l'entorn de Burriac altres jaciments de similars característiques, com són el del Turó dels Dos Pins, el de can Borràs, el situat tocant al camp de sitges de can Bartomeu, el del camí de can Segarra, les restes de murs que encara es veuen davant de ca l'Albages, les restes prop de la Barceloneta i les del camí de la Font Picant (LEONART 1979: 177).

El més ben estudiat d'aquests és, sens dubte, el del Turó dels Dos Pins, on s'ha pogut documentar, a part de diverses estances, les restes de fonaments del que hauria estat, segons la teoria admesa, una gran torre de defensa avançada del poblat ibèric de Burriac i que, possiblement, s'abandonaria o enderrocaria a partir de l'any 190 aC.

En aquest sentit, els modestos vestigis de can Ricard vindrien a sumar el coneixement que es té d'aquests petits indrets, podem suposar com els afectaria la primera bandada de romanització que es donaria a la vall de Cabrera i com aquest mateix procés romanitzador portaria a l'extinció dels petits assentaments com el que veiem, així com també del mateix poblat ibèric de Burriac a mitjan segle I aC.

ELS TREBALLS

Inicialment, varen consistir en la neteja del talús per tal de delimitar l'espai d'actuació per, a més tard, procedir a la seva excavació. L'actuació es va fer, bàsicament, durant els caps de setmana i va tenir una durada aproximada d'uns dos mesos.

Els treballs de l'actuació arqueològica es varen portar a terme seguint el sistema Laplace o de quadres de 2 x 2 metres orientats cap al nord, rebaixant per estrats i deixant, inicialment, els testimonis de terra que, un cop documentada la seqüència estratigràfica, eren excavats per separat. Es varen enregistrar, fotografiar i dibuixar totes les dades, motiu pel qual ara podem recuperar aquells documents per a la seva divulgació.

ESTRUCTURES TROBADES

Les estructures exhumades varen consistir en diferents murs, amb la visió dels quals es podien intuir un mínim de tres estances. Veiem com a partir d'una paret de capçalera en la qual s'adossaven perpendicularment altres dos murs, es dibuixen unes habitacions de mides més aviat reduïdes.

Mur 1: Era el mur de capçalera, amb base a la roca mare o sauló. L'alçada oscil·lava en un promig de metre cinquanta. Actuava com una mena de mur de contenció de terres o contrafort. El vàrem trobar en una longitud total, a l'àrea excavada, de quatre metres i seixanta centímetres. Les pedres no estaven treballades, però havien estat col·locades buscant la cara plana i unides amb fang.

Mur 2: Es tractava d'un petit mur perpendicular a l'anterior. L'alçada oscil·lava pels voltants d'un metre a partir del sauló. Es conservava en una extensió d'un metre i vint-i-cinc centímetres i estava destruït en direcció vers el camí. Fet amb la mateixa tècnica que l'anterior.

Mur 3: També perpendicular al mur 1. De poca alçada, d'uns quaranta o cinquanta centímetres. Es conservava en una extensió d'un metre i vuitanta centímetres. En el seu extrem sud faria angle amb un altre mur, del qual sols vàrem trobar les restes consistents en quatre pedres testimonials en direcció est.

Murs 4, 5 i 6: Eren les restes de murs, d'una alçada de metre i mig i de construcció posterior als murs anteriors que acabem de veure. Fets també amb tècnica ibèrica. Amortien el mur 3. El mur 5 tenia una extensió de dos metres i vint centímetres. En el seu extrem oest arrencava l'angle del mur 6. A l'extrem contrari, el costat est, engalzava amb el mur 4, que tallava la paret de capçalera 1.

Corresponent a la fase final del jaciment, es van documentar les restes d'un petit paviment d'una llar, en l'extrem nord-est del quadre 3. Estava formada per una gran quantitat de fragments de ceràmica comuna ibèrica. Es va poder reconstruir un coll de gerra (F-39).

Es va documentar com l'espai de les estances entre els murs 2 i 3 tenia dos metres i vint centímetres d'amplada, la qual cosa fa pressuposar que disposarien d'una coberta de bigues d'aquesta longitud.

En els quadres 1 i 4, en arribar al sauló, es varen observar dos petits clots en cadascun, d'utilitat incerta, podem apuntar hipotèticament que podrien haver actuat com a suports d'àmfores.

MATERIALS

En els següents inventaris, podem apreciar com els materials eren els usuals que sovint es troben a Burriac, les ceràmiques comunes tenen una datació àmplia que aniria des del segle III aC fins a l'I aC. Veiem que hi ha la varietat grisa de la costa catalana o més coneguda com a grisa emporitana, ceràmiques ibèriques de cocció oxidant i cuita excessiva o de sandvitx, així com uns pocs fragments de ceràmica de vernís negre, que són els que ens poden ajudar més a afinar la cronologia de l'establiment.

Materials trobats en netejar el tall estratigràfic² abans de procedir a l'excavació (18-11-73)

1. Fragment de vora de vas bitroncocònic de ceràmica grisa de la costa catalana.
2. Fragment de vora de gerra de ceràmica d'ús comú ibèrica, cuita de sandvitx.
3. Fragment de vora de vas de ceràmica grisa de la costa catalana.
4. Fragment de vora de bol de ceràmica de vernís negre, Campaniana A.
5. Fragment de vora de pàtera del tipus «plat de peix», de ceràmica de vernís negre, Campaniana A, forma Lamboglia 23 / Morel 1120-1122.
6. Fragment de fons de vas de ceràmica grisa de la costa catalana.
7. Fragment de fons de vas, amb peu, de ceràmica grisa de la costa catalana.

Materials trobats en netejar el tall estratigràfic II (25-11-73)

7. Fragment de fons amb peu, corresponent a una pàtera de ceràmica de vernís negre, Campaniana A, forma Lamboglia 26 / Morel 2762.

Materials provinents del quadre 2 (estrat superior) (8 i 9-12-73)

- I. Fragment de fons de gerra de ceràmica d'ús comú ibèrica, cuita de sandvitx.
- II. Fragment de nansa de gerra de ceràmica d'ús comú ibèrica, cuita de sandvitx.
- III, IV i V. Fragments d'arrencament de nanses de gerres de ceràmica d'ús comú ibèrica, cuites de sandvitx.
- VI. Vora d'olla de ceràmica ordinària, feta a mà.
- VII. Fragment de vora de pàtera de ceràmica d'ús comú ibèrica, cuita de sandvitx.
- VIII. Fragment de fons de tassa amb umbo, de ceràmica d'ús comú ibèrica, cuita de sandvitx.
- IX. Fragment de fons de vas amb peu de ceràmica d'ús comú ibèrica, cuita de sandvitx.

Materials provinents del quadre I (estrat superior) (8-12-73)

Fragment de fons de gerra de ceràmica d'ús comú ibèrica, cuita de sandvitx.

Materials provinents del quadre I (estrat superior) (16-12-73)

- I. Fragment de nansa de gerra de ceràmica d'ús comú ibèrica, cuita de sandvitx.
- II i III. Vores de ceràmica d'ús comú ibèrica, cuita de sandvitx.
- IV. Fragment de paret de vas de ceràmica grisa de la costa catalana.
- V. Fragment de ceràmica d'ús comú ibèrica, cuita de sandvitx.

Materials provinents del quadre 2 (sota l'estrat superior)

- I. Fragment de vora de ceràmica d'ús comú ibèrica, cuita de sandvitx.
- II. Fragment de vora d'un petit *kàlathos* de ceràmica d'ús comú ibèrica.
- III. Fragment de fons de bol amb peu de ceràmica d'ús comú ibèrica, cuita de sandvitx.
- IV. Fragment de vora de gerra ibèrica, cuita de sandvitx.
- V. Fragment de vora de gerra ibèrica, cuita de sandvitx.
- VI. Fragment de fons de *kàlathos* de ceràmica d'ús comú ibèrica.
- VII. Fragment de fons de tassa amb umbo de ceràmica d'ús comú ibèrica, cuita de sandvitx.
- IX. Fragment de vora d'olla de ceràmica reduïda de cuina.
- X. Fragment de vora de bol de ceràmica comuna ibèrica.
- XI. Fragment de vora d'olla de ceràmica reduïda de cuina, feta a mà.
- XII. Fragment de vora de gerra ibèrica, cuita de sandvitx.

Quadres 2-3 (estrat abans del fons) 20-1-74

- I. Fragment de vora de gerra ibèrica, cuita de sandvitx.
- II. Fragment de vora de bol de ceràmica de vernís negre, Campaniana B, o B-oïde, forma Lamboglia 1 / Morel 2320, 2361.
- III. Fragment de gerra ibèrica, amb arrencament de la nansa, cuita de sandvitx.
- IV. Fragment de vora de ceràmica grisa de la costa catalana.
- V. Fragment de fons de ceràmica grisa de la costa catalana.

Quadre 2 (estrat del fons) 27-1-74

- I-IV. Fragments de vores de petits bols de ceràmica ibèrica, cuita de sandvitx.
- V. Fragment de vora de gerra de ceràmica grisa de la costa catalana.

Quadre 3 (30-12-73)

- I. Fragment de vora de gerra ibèrica, cuita de sandvitx.
- II. Fragment de vora de gerra ibèrica, cuita de sandvitx.
- III. Fragment de nansa de gerra (?) ibèrica, cuita de sandvitx.

FASES

Amb les poques dades que va proporcionar l'actuació, podem intentar aproximar unes primeres referències pel fa a les fases d'ocupació. Hem pogut veure, mitjançant l'estratigrafia, que el jaciment presenta dues fases molt diferenciades. Així doncs, el moment inicial el podem suposar, basant-nos en la presència de ceràmica de vernís negre, vers el segle II aC, moment al qual correspondrien la major part dels murs i els paviments que apareixen indicats en el dibuix del tall estratigràfic (veure tall estratigràfic, nivells del VI a l'IX).

Els murs localitzats de la fase primerenca pressuposen la distribució espacial d'un habitatge dividit en tres àmbits. En un d'ells (que correspondria als quadres 2 i part del 3) es va veure, molt perdut, part del mur de tancament. Tal com hem comentat anteriorment, excavats en el sauló, o roca mare, es varen documentar quatre petits clots (quadres 1 i 4) que, un cop buits, en un d'ells es va trobar una petita fusaiola ibèrica³. L'orientació d'aquests espais, o habitacles, no podia ser més suggerent, obrint-se vers migdia, o sigui, en direcció sud, per tal d'aprofitar al màxim l'entrada de llum natural en els àmbits.

De la segona fase, comptem amb molt poques dades; per un costat tenim que, a l'extrem oest del jaciment, veiem l'angle d'un mur que connecta amb el mur de capçalera (4-5-6) i, per altre, la troballa de les restes del paviment d'una llar, format per fragments de ceràmica ibèrica posada ordenadament de forma aplanada. Provenint d'aquest darrer paviment, hem pogut refer un coll de gerra ibèrica (F-39). També de la segona fase i d'aquest mateix estrat al qual correspondria la llar, es va localitzar una vora d'àmfora itàlica (F-42).

CONCLUSIÓ

Tot i que les dades de què disposem siguin relativament poques, atès que es tractava d'una excavació de poca entitat, com hem vist, el jaciment hauria tingut dues fases força ben diferenciades. A la primera, fundacional o més antiga, li podem suposar una datació de cap els segles II-III aC per la presència de la ceràmica de vernís negre Campaniana A. A aquest moment, correspondrien els murs 1, 2 i 3. La segona fase, ja coincident amb la darrera època del poblament ibèric, es pot datar entre finals del segle II aC i fins a la meitat de l'I aC i, possiblement, el seu moment final tindria la mateixa datació que l'abandó del poblament ibèric. Tot això, ens dona a entendre l'estreta vinculació que tindrien els petits establiments aixecats a l'àrea periurbana del poblament. També la conseqüència del seu final, tot i que no es disposi encara de gaires evidències, creiem que seria a causa de la ciutat romana republicana que hi havia a l'àrea on actualment és el centre de Cabrera de Mar (jaciments de can Benet, ca l'Arnau-can Mateu i can Rodon). En donar-se un suposat trasllat de població (fundació d'Iluro), tant de l'autòctona com de la romana nouvinguda, els antics nuclis haurien quedat en desús.

NOTES

- 1.- En aquell moment, l'ànima i motor del grup era l'amic, tristament desaparegut, Josep López i Viñals (autor també de les fotografies que il·lustren la comunicació). Feia poc que Josep Barberà havia finalitzat les excavacions en el magatzem de *dòlies* del poblat de Burriac i, aleshores, es va considerar convenient poder documentar, amb la seva col·laboració, l'entorn del poblat.
No s'ha de confondre aquest jaciment amb el de can Borràs (VINYALS 2000: passim), situat a la finca d'aquest darrer, prop del poblat. Zamora (2012: 154, fig. 8) publica una fotografia d'aquest jaciment de can Ricard amb la indicació (peu de foto), errònia, com si fos de can Borràs.
- 2.- Els materials en qüestió es varen exhumar principalment a la zona dels paviments, a la part baixa de l'estratigrafia.
- 3.- A l'igual que ja vàrem documentar a l'excavació de les habitacions de can Borràs (VINYALS 2000: 17-29), en aquest cas es tractava, amb moltes probabilitats, d'un ritual. A can Tacó (Vallès Oriental) també s'han documentat rituals similars, consistents en petxines, un as ibèric de Laiesken, dues fusaioles i petits còdols (veure l'entrevista a E. Rodrigo: «Hem trobat restes de possibles rituals als fonaments de Can Tacó», a la web de l'ICAC: <http://icac.cat/index.php/9-arxiu-de-noticies/782-hem-trobat-restes-de-possibles-rituals-als-fonaments-de-can-taco>).

BIBLIOGRAFIA

- GARCIA, J. *Gènesi, fundació i període republicà de la ciutat romana d'Iluro (Hispania Tarraconensis)*. Tesi doctoral, Universitat de Barcelona 2014.
- GARCIA, J.; ZAMORA, D. «La vall de Cabrera de Mar. Un model d'ocupació del territori a la Laietània ibèrica», *Laietania*, 8 (1993), 147-178.
- LLEONART, R. «Nota sobre unes excavacions furtives a Cabrera de Mar», *Quaderns de Prehistòria i Arqueologia del Maresme*, 7 (Mataró 1979), 177-180.
- MODOLELL, J.M. (ed.). *D'Iluro a Iluro, de Cabrera de Mar a Mataró. Dades sobre el naixement i desplaçament d'una ciutat romana* (Cabrera de Mar 2009).
- VINYALS, J. «Notícia de les habitacions ibèriques de Can Borràs (Cabrera de Mar)», *Iluro*, 2. *Segones Jornades d'Arqueologia de Cabrera de Mar i el Maresme*, 4 de juliol de 1998 (Cabrera de Mar 2000), 17-29.
- ZAMORA, D. «L'espai periurbà de l'*oppidum* laietà de Burriac. De l'ibèric ple a la romanització», *El paisatge periurbà a la Mediterrània occidental durant la protohistòria i l'antiguitat* (Tarragona 2012), 149-164.
– «L'*oppidum* de Burriac. El centre de poder polític de la Laietània ibèrica», *Laietania*, 17 (Mataró 2007).

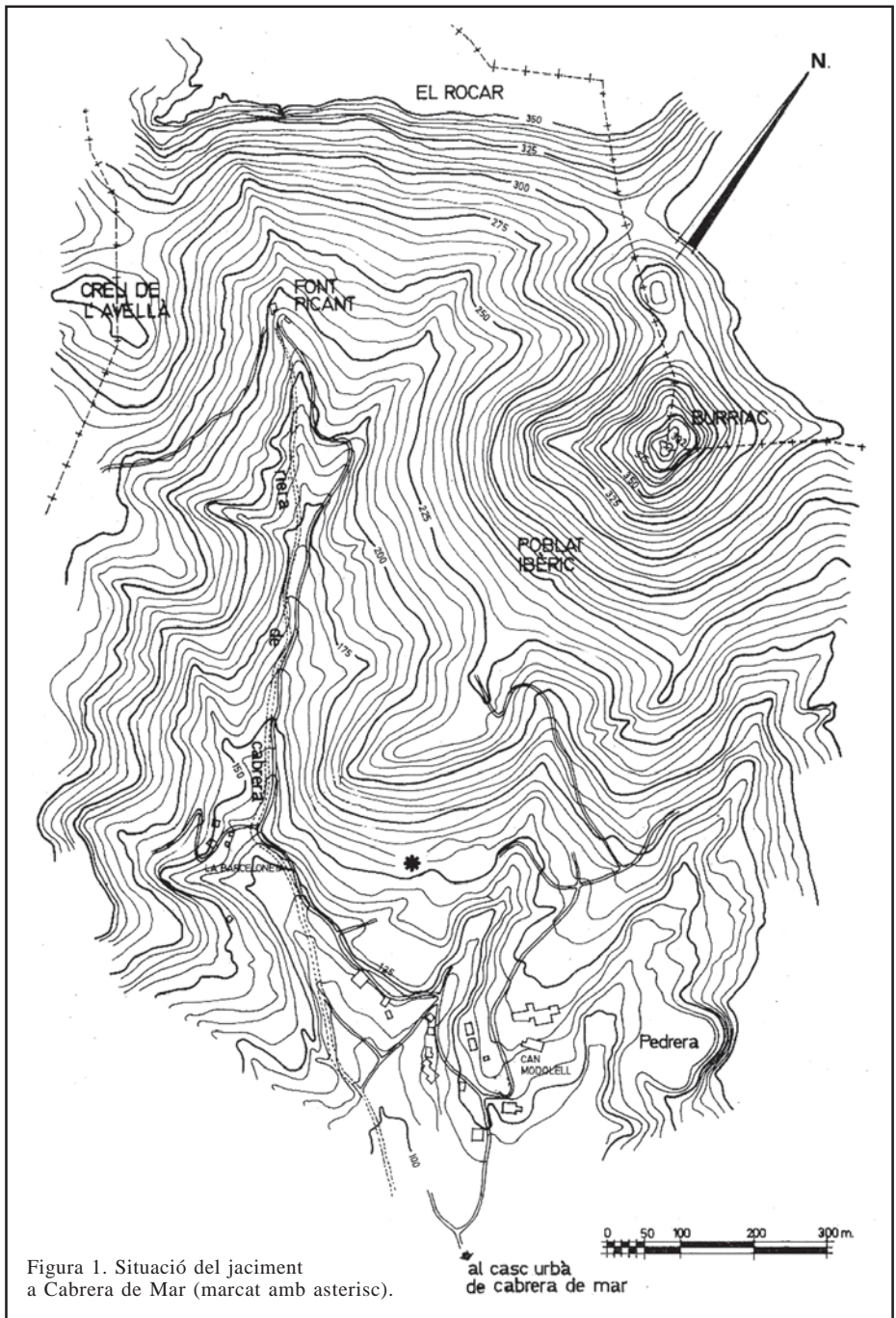


Figura 1. Situació del jaciment a Cabrera de Mar (marcat amb asterisc).

al casc urbà de Cabrera de mar

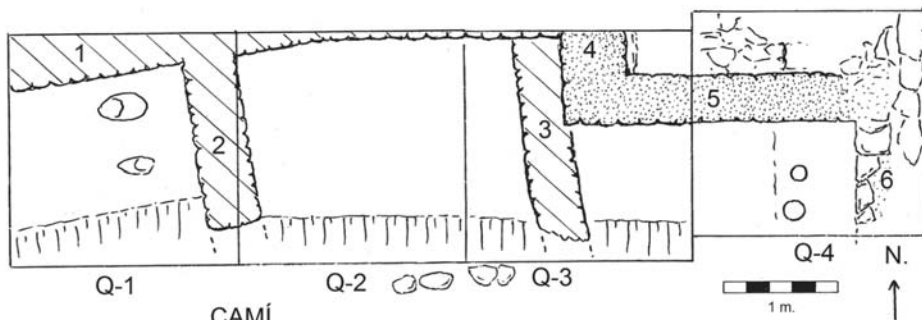


Figura 2. Planta de les restes trobades.

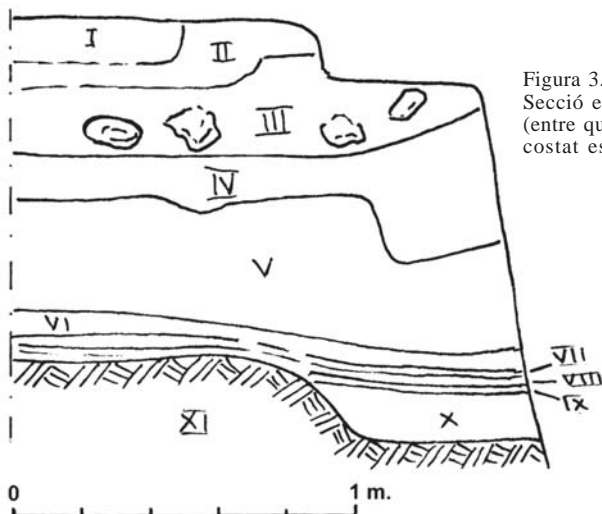


Figura 3. Secció estratigràfica (entre quadres 2 i 3, costat est).

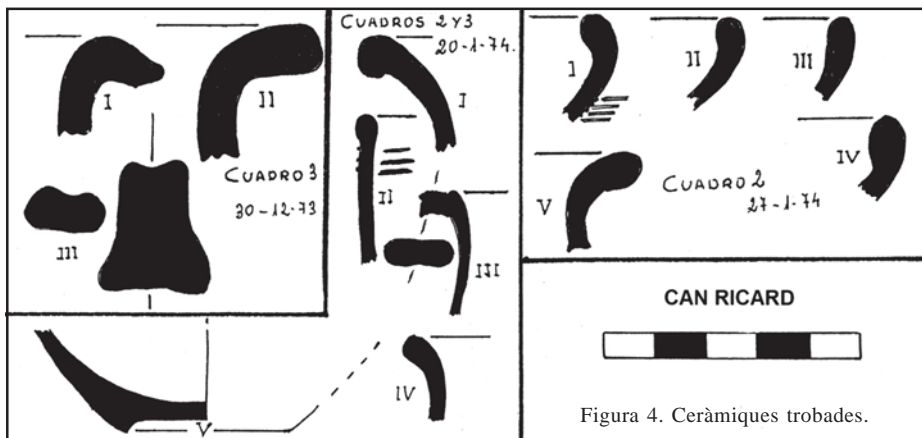
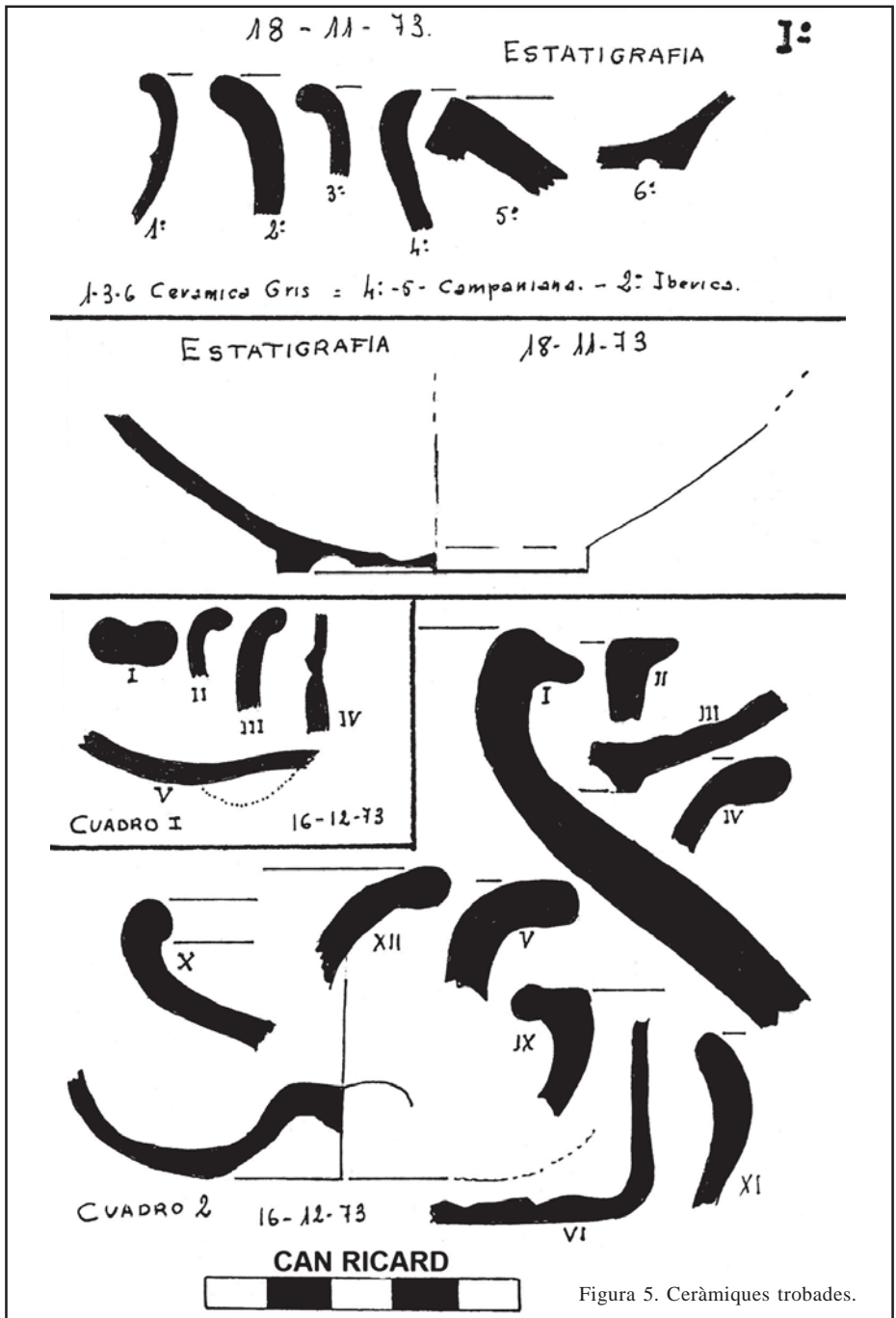


Figura 4. Ceràmiques trobades.



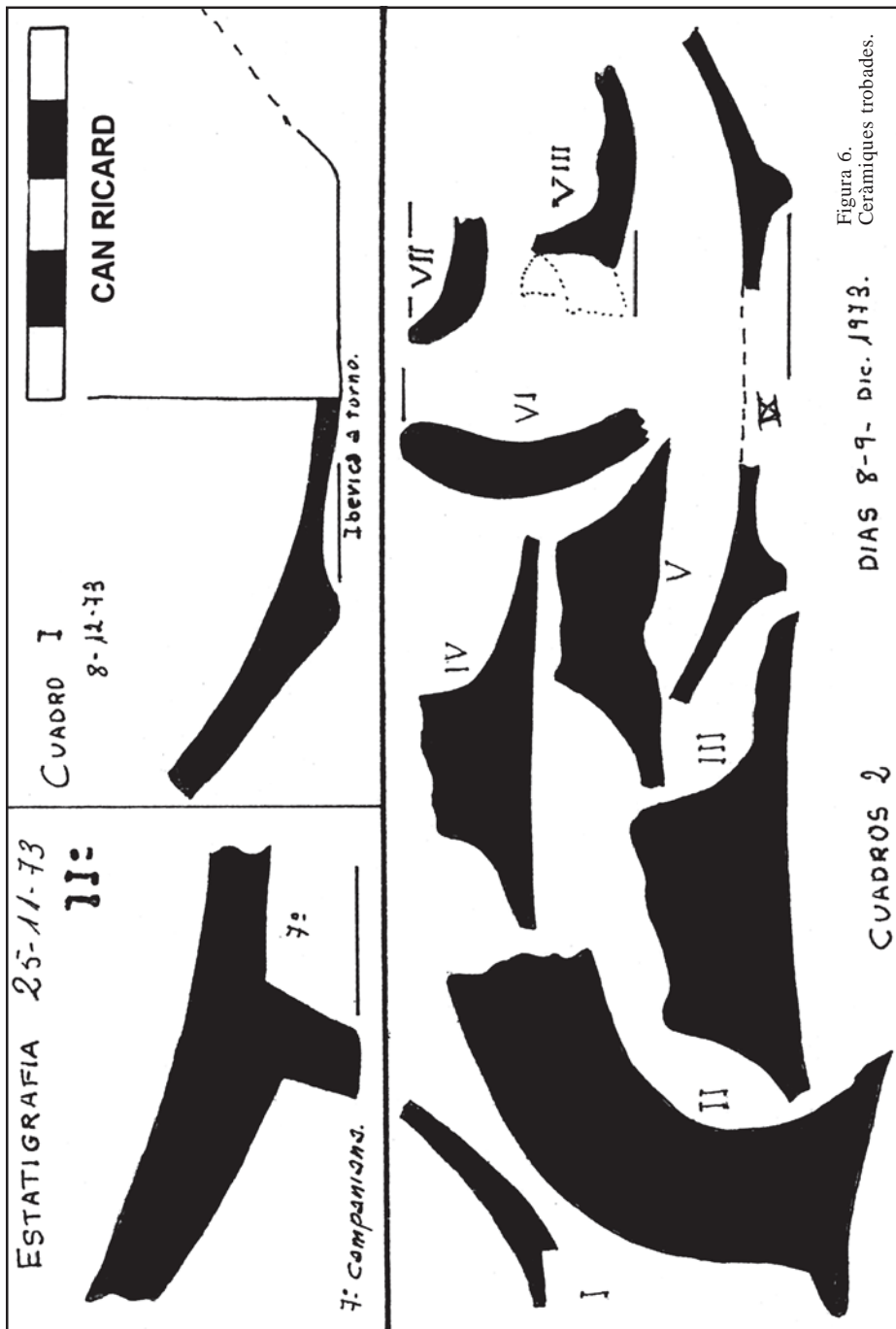


Figura 6.
Ceràmiques trobades.

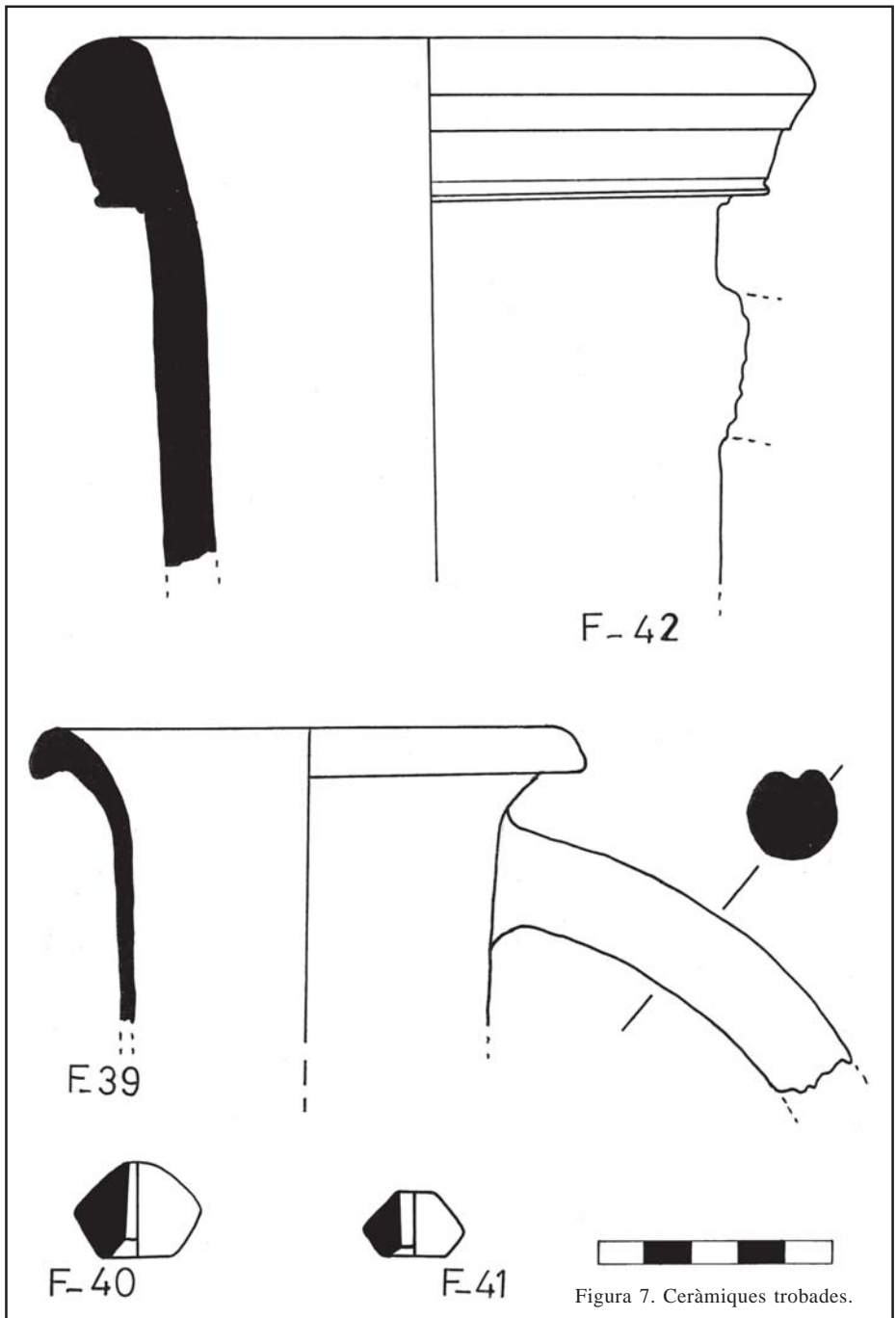




Foto 1. Vista del talús abans de l'excavació.

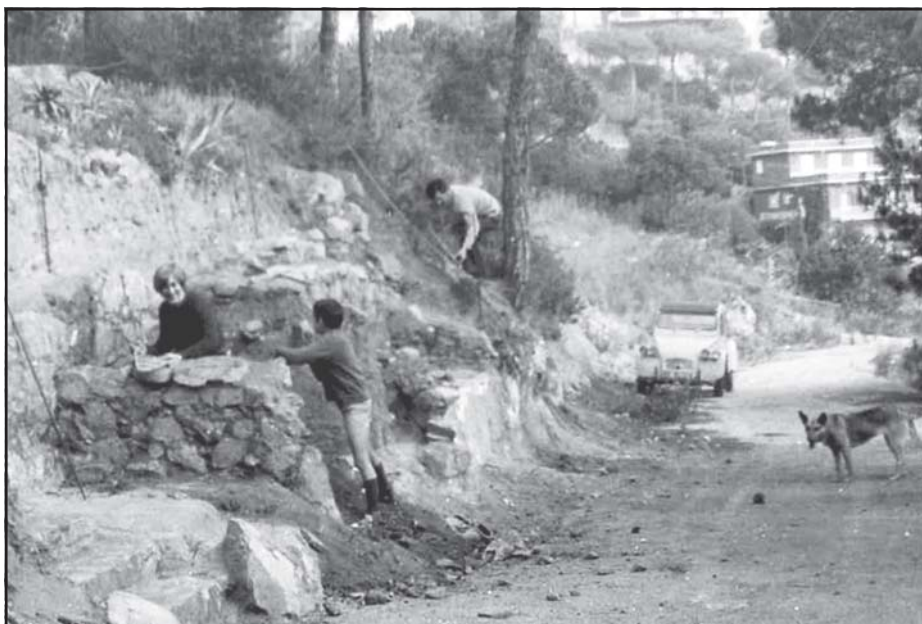


Foto 2. Treballs d'excavació en curs.



Foto 3. Vista del conjunt de les restes trobades.



Foto 4. Vista del conjunt de les restes trobades, des de l'extrem est.



Foto 5. Vista de la secció estratigràfica (entre quadres 2 i 3, costat est).

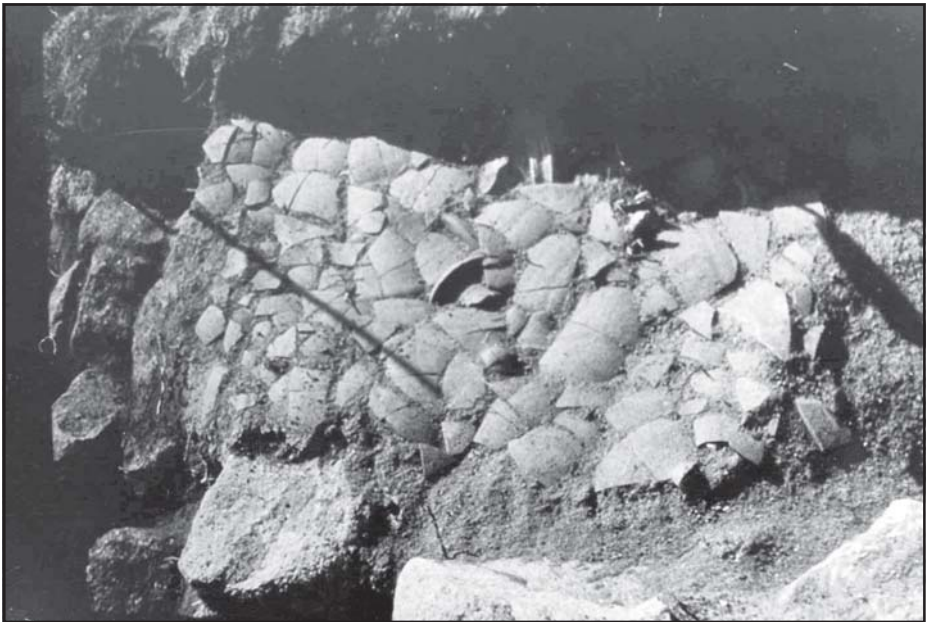


Foto 6. Detall de la llar o paviment de fragments ceràmics.