

LES PINTURES DEL TEGINAT I L'ORIGEN DEL CASTELL DE VILASSAR (S. XII-XIII)

**In memoriam a Julià Lladó i Gràcia
(1928-2013)**

*... Després de tants anys de soledat,
les velles pedres visqueren amb esperança
l'estima d'aquells homes
que anunciaven la Renaixença...*

Julià Lladó (*Fonts*, núm. 9, p. 27)

La part més coneguda i documentada de les fases d'ampliació del castell de Vilassar en època medieval és la corresponent a l'etapa dels Desbosc (s. XIV i XV). Els seus orígens són una mica més desconeguts i incerts, ja que la bibliografia existent sobre el castell i la documentació conservada ens aporten poques dades sobre aquests moments.

La historiografia situa tradicionalment el possible origen de la fortificació en la torre circular central que fins ara s'ha vingut datant en el segle XII. Però l'anàlisi de les restes conservades de la torre quadrada de la façana, ens permet aproximar-nos a una possible segona fase constructiva que es podria datar a finals del segle XIII i que consistiria en una primera ampliació del recinte primitiu. Ens documenta aquest moment de l'edificació, l'existència d'unes pintures del teginat de la sala del primer pis d'aquesta torre, la finestra coronella d'aquesta mateixa sala, decorada amb un capitell tardoromànic (avui traslladada al pis superior) i la seva pròpia estructura. Aquest treball intenta aclarir alguns dubtes i avançar en el coneixement d'aquesta fase constructiva.

ESTAT DE LA QÜESTIÓ

El castell de Vilassar com a edifici militar no ha tingut la mateixa fortuna historiogràfica que el seu veí de Burriac; amb això volem dir que, a hores d'ara, manca una monografia que aplegui tant la història dels seus propietaris com l'evolució material de l'edifici. Els treballs editats fins a l'actualitat s'han centrat solament en les relacions feudovassallàtiques dels seus propietaris¹. L'estudi de

la construcció però, no ha anat més enllà d'una simple descripció del conjunt. L'única etapa constructiva analitzada ha estat la reforma dels Desbosc (segles XIV-XV)² o la reforma de la capella privativa en el segle XVII.³

Aquest estudi intenta abordar l'origen del castell com a construcció militar i plantejar-se l'aspecte de la construcció durant l'etapa dels Sant Vicenç com a propietaris del castell, centrant-se en el valor documental i artístic del teginat de la sala del primer pis de la torre quadrada que flanqueja la porta d'entrada al recinte.

Les primeres obres que parlen del castell són molt fantasioses i amb un clar caràcter romàntic i no precisen l'origen de la construcció⁴; el primer estudi que va plantejar el tema més seriosament, va ser publicat per Gaietà Buïgas el 1886.⁵ En el seu article descriu l'excursió feta per l'*Asociación de Arquitectos de Catalunya* al castell el 6 de desembre de 1885.⁶ Aquest autor situa l'inici de la construcció en la torre rodona central i la data a principis del segle X o anterior. Segons ell, aquesta fortificació es va complementar en el segle XIII amb la construcció d'un recinte fortificat «...de planta rectangular o cuadrada, con cuatro torres próximamente cuadradas en sus vértices, y la circular ó reducto de seguridad en su eje longitudinal y situada próximamente en el centro...».⁷

Els que van tractar a continuació aquesta fase primitiva del castell van ser Lluís Monreal i Lluís Martí de Riquer l'any 1958, en un treball on descriuen les primeres reformes fetes en el segle XIII:

«Aquesta sembla el primer element d'ampliació del traçat primitiu. És de grans i irregulars carreus, amb sageteres en el parapet i a cada un dels merlets, si bé aquests han hagut de ser refets en la seva majoria (...). L'època queda manifesta pel preciós finestral tripartit del pis superior, tancat amb llindes retallades en mig punt i guarnit amb preciosos capitells d'estilització geomètrica, supervivència tardana de formes romàniques que en aquest cas arribarà a les darreries del s. XIII, moment en què la torre degué ser construïda».⁸

Sobre les pintures del sostre, el primer que les valora és J.F. Ràfols l'any 1932, en la seva extensa monografia sobre els teginats a la Península.⁹ Per documentar el seu treball va elaborar una sèrie de dibuixos, actualment conservats a l'arxiu del Servei de Catalogació i Conservació de Monuments de la Diputació de Barcelona, un dels quals apareix publicat en el seu llibre i que es convertirà durant molt de temps en l'única imatge referent de les pintures.¹⁰

Aquestes són descrites també a la tesi doctoral de Núria Montardit, defensada l'any 1987¹¹, que es basa en la descripció de Ràfols i en la imatge publicada per ell per elaborar la descripció, ja que no va poder veure-les personalment.¹² Situa cronològicament les pintures dins el segle XIV.

Les pintures apareixen també referenciades en el treball de síntesi sobre els teginats de Mònica Maspoch, publicat l'any 2005. Esmenta les pintures dins els

exemples d'un grup de teginats que es situen cronològicament abans de la primera meitat del segle XIV dins el corrent estilístic del gòtic lineal.¹³ Sobre les restauracions que van patir les pintures a la segona meitat del segle XX, en fan una breu referència els treballs de Lluís Monreal i Lluís Martí de Riquer de l'any 1958¹⁴ i la síntesi de Julià Lladó del 2002.¹⁵ Finalment, tracto d'aquestes pintures en la meua tesi doctoral, on les esmento dins el context artístic de l'art gòtic del baix Maresme.¹⁶

EL CASTELL DE VILASSAR ABANS DE LA REFORMA DELS DESBOSC (S. XI-XIII)

Sobre l'origen del castell de Vilassar i la construcció de la torre quadrada on hi ha les pintures, hi ha molt poca documentació i les fonts són molt poc explícites. La primera referència al castell de Vilassar apareix en un document datat en el 1171, quan Pere de Sant Vicenç pactà amb Pere de Montornès una convenença per la qual li encomanà els feus de la torre de Vilassar.¹⁷ La segona referència directa és del 12 de gener de 1262, quan Berenguer de Sant Vicenç féu donació dels castells de Vilassar i Burriac al seu fill Guillem.¹⁸ Segons Coral Cuadrada, es tractaria d'una simple *turris*.¹⁹ Malgrat que Monreal i Riquer situen l'origen de la torre en el segle XII²⁰, Pere Benito és partidari d'endarrerir l'origen al segle XIII²¹, però faria referència a una torre precedent, ja que l'actual no presenta les característiques constructives de les torres carolíngies.²² En tot cas, hom accepta que l'estructura altomedieval de l'edifici a principis del segle XIII consistia en una torre rodona de cinc pisos amb un mur de dos metres de gruix, que actualment ocupa el centre del pati central de l'edifici i que estaria envoltada per un mur rectangular semblant a l'aspecte que presenta la Torre dels Encantats (Arenys de Mar).

La primera reforma d'aquest recinte consistiria en la construcció d'una torre quadrada que es situaria al costat dret de la porta d'accés, un cop s'entra al recinte sobirà del castell. La datació d'aquesta nova edificació es troba situada pels diferents historiadors en una forquilla cronològica que va des de finals del segle XIII fins a principis del XIV.²³ Els criteris utilitzats per a aquesta datació són bàsicament estètics, fonamentant-se en l'estil de la finestra geminada del segon pis de la torre. Sembla que l'afegit d'aquesta construcció, exempta i integrada a la muralla, és semblant a altres casos del territori català, en què les fortificacions evolucionen vers un abandonament del seu aspecte més militar i van adoptant progressivament un ús més civil de castell palau.²⁴

Aquesta nova torre presenta una planta rectangular i estaria situada a la part externa de la muralla altomedieval, sobresortint cap enfora del pla del mur. La planta baixa està dotada en tot el seu perímetre d'una sèrie d'espitlleres estretes que encara són visibles. Al primer pis hi hauria la sala que estaria decorada amb les pintures del teginat del sostre i, originàriament, tindria la finestra geminada²⁵ que en aquests moments es conserva en el segon pis. El trasllat possiblement es degué efectuar en una remodelació del segle XVII.²⁶

LES PINTURES DEL TEGINAT

El teginat, com hem avançat, es troba situat a la sala del primer pis de la torre quadrada, situada al lateral dret de la porta d'entrada a la fortificació.²⁷ Ocupa una superfície lleugerament trapezoïdal de 6'95 x 3'91 x 6'52 x 4,17 m².

El sostre apareix estructurat per dotze cabirons, d'uns tretze centímetres de gruix, situats perpendicularment a la llargada de la nau, els quals es recolzen a uns permòdols de pedra de quart d'esfera. Es troben decorats en els seus laterals per una sèrie de barres que recorden l'heràldica dels comtes-reis de la confederació catalanoaragonesa, tres de blanques i tres de vermelles, que es troben interrompudes per tres rectangles, situats, a banda i banda, de forma simètrica, ocupant un d'ells el bell mig de la biga. Cada un dels rectangles es troba ornat per un escut arrodonit amb una campana de sable sobre fons blanc i emmarcat en vermell per una estrella de vuit puntes enllaçada al marc. Correspon a l'heràldica dels Sant Vicenç, els antics propietaris del castell fins al 1352. La cara inferior de la biga es troba decorada amb una línia de gules sobre fons blanc i coincidint amb les bandes anteriorment descrites; hi ha en aquesta part un rectangle decorat per tres rombes tangents de gules, tancats dins un rectangle del mateix color, que emmarquen unes creus trevolades molt esborrades (possiblement de color atzur).

Els cabirons sostenen l'empostissat, constituït per uns cassetons rectangulars de fusta d'uns 52 x 26 cm, vorejats amb llistons trapezoïdals de 4 cms, decorats amb un espigat (vermell-negre o blanc-negre). Entre biga i biga formen una sèrie d'onze peces amb alternança de colors. Els caps de biga s'enllacen per mitjà de bogets inclinats (de 52 x 17 cms), limitats també amb llistons triangulars, tots ells decorats amb dents de serra de color blanc i negre.

Els cassetons es troben decorats per un tema repetitiu i simple que es veu alternat amb el fons vermell i blanc. Contenen un hexàgon blanc que tanca un motiu geomètric format per una roseta o corona gallonada bícroma (blanca i vermella). Els lòbuls estan connectats per petits segments circulars i la prolongació dels radis.²⁸

Les entrebigues estan tapades per un plafó rectangular, creant les caixes parederes (52 x 26 cm). Aquests es troben decorats amb un fons vermell, que conté de forma centralitzada un lobulat perfilat en negre, amb un perlat gris, que emmarca un escut heràldic sobre fons també gris. Els motius heràldics es presenten alternant dos motius. Un d'ells és l'heràldica ja descrita dels Sant Vicenç, que consisteix en una campana negra sobre fons blanc, tot perfilat amb una línia vermella, amb una decoració perlada en gris. En l'altre model, apareix un escut losanjat de gules i blanc, perfilat en negre i amb un perlat també de color gris, que correspon a la família dels Centelles.

Malgrat que no hi ha rastre documental que ho testimonii, les fonts orals apunten a una possible intervenció en el teginat durant la restauració que va efec-

tuar l'arquitecte Adolf Florensa l'any 1956 a tot el castell.²⁹ Aquesta intervenció sembla que va consistir en el repintat d'alguns d'aquests escuts heràldics³⁰, introduint l'emblema heràldic de les nissagues que van emparentar amb els Desbosc al llarg de l'època moderna.³¹ Segons les fonts orals, hi va intervenir el pintor local Josep Font de Vilassar de Dalt.³² Segurament, va prendre com a model per als nous escuts heràldics pintats els que es conserven en el teginat del castell de Vulpellac, que també era una possessió de la família des del 1678, en què van contraure matrimoni Antoni Oms de Santa Pau i Teresa Sariera Rocabertí.

Seria també més versemblant suposar que l'afegit d'aquests escuts heràldics es produís de forma coetània a la restauració de la capella del castell a finals del segle XVII, quan Teresa Desbosc, vídua de Calders i germana hereva de Frederic, va promoure, vers 1680, la rehabilitació de la capella, a més de l'encàrrec del retaule dedicat a la Immaculada Concepció,³³ al mestre pintor Joan Arnau i Moret, que encara es conserva i que presenta aquesta mateixa heràldica al frontal d'altar i en el seu sostre. Aquest fet podria coincidir en el temps amb el trasllat del finestral protogòtic al pis superior i la substitució en el seu espai per un finestral d'època moderna que hi ha actualment protegit per un reixat.

LA DATACIÓ DEL CONJUNT I EL POSSIBLE PROMOTOR

La major part d'historiadors discrepen sobre la datació de la construcció de la torre quadrada i, en conseqüència, de les pintures, plantejant una forquilla cronològica molt àmplia. Els arguments utilitzats per proposar cada una de les datacions es basen solament en criteris estilístics. D'aquesta manera, J.F. Ràfols (1930), malgrat que és el primer a descriure les pintures, no s'atreveix a fixar una datació.³⁴ Els primers que estableixen una cronologia per a la construcció de la torre són Lluís Monreal i Lluís Martí de Riquer (1958)³⁵, que la situen dins el segle XIV, com igualment es fa en la tesi d'Isabel Companys (1987).³⁶ L'article de Mònica Maspons (2005) situa les pintures de Vilassar dins un grup d'exemples que els emmarca de forma genèrica abans de la primera meitat del segle XIV i les vincula a l'estil del gòtic lineal.³⁷

Malgrat que en la meua tesi les vaig emmarcar en una forquilla cronològica també força àmplia,³⁸ entre finals del segle XIII i principis del segle XIV, crec que estem en condicions de poder afinar més i fer una proposta de datació una mica més precisa.

Sabem segur que la torre es va construir amb anterioritat al 1262. Aquesta data *ante quem*, la podem fixar gràcies a l'heretament dels castells de Sant Vicenç i de Vilassar per part de Berenguer de Sant Vicenç al seu fill Guillem, on la *turris* de Vilassar apareix ja citada com a *castrum*.³⁹ De la mateixa manera, l'any 1352, en la cerimònia de possessió del castell per part del nou senyor Pere Desbosc, en descriure l'acte de la seva adquisició, hi apareixen esmentades dues portalades on li lliuren les claus i s'esmenta una *turris veteris*, per tant, fa pensar en l'exis-

tència d'una altra de nova, la qual contenia un espai, que apareix anomenat en el document com «la sala» que, sens dubte, fa referència a la sala de les pintures.⁴⁰

La data *post quem* es fa més difícil d'establir. Però dins aquest nou ventall cronològic, podem situar com a possibles promotors Berenguer de Sant Vicenç (1250-1273) o el seu fill Guillem de Sant Vicenç (1273-1290).

Com ja hem esmentat a la descripció, la presència de l'heràldica en les pintures ens pot ajudar a identificar els promotors possibles. D'una banda, l'emblema dels Sant Vicenç, ja el tenim clarament relacionat amb la família propietària del castell; però, per altra banda, el segon dels símbols heràldics que hem identificat en la descripció com pertanyen a la família dels Centelles, ens pot acabar de precisar el tema, ja que aquests dos membres de la família dels Sant Vicenç els podem vincular amb aquesta nissaga.

Una de les filles de Berenguer i germana de Guillem va ser Guillema de Sant Vicenç, que es va casar amb Guillem de Terrassa. Aquest matrimoni va tenir una filla, Saurina. El seu oncle, Guillem de Sant Vicenç i senyor del castell de Vilassar, esdevindria amb el temps el seu tutor, en quedar-se òrfena de petita. Saurina es va casar amb Bernat de Centelles i Gruny, fill il·legítim de Bernat (III) de Centelles (mort el 1319). Bernat de Centelles era castlà de Sitges i va acabar sent legitimat pel rei Jaume I el 1263.⁴¹ Possiblement, aquestes pintures tenien l'objectiu de reflectir i deixar constància d'aquest fet i es devien fer en un moment proper a aquesta data. Per la seva banda, Saurina heretà dels seus pares les castlanies de Terrassa i d'Eramprunyà i el casal de Vallparadís. Amb el temps es separaren i llur filla i hereva, Blanca de Centelles i de Terrassa (morta el 1348), no tingué successió dels seus matrimonis amb Guillem-Galceran de Cabrenys i amb Guillem de Calders.⁴²

Per tant, a finals de la dècada dels anys 50 o inici dels 60 del segle XIII es deuria construir la torre i, en un moment immediat a l'any 1263, es degueren realitzar les pintures en una etapa de condomini entre Berenguer de Sant Vicenç i el seu fill Guillem.

Joaquim Graupera Graupera

NOTES

- 1.- En aquest sentit, cal esmentar els treballs de FLUVIÀ 1967; CUADRADA 1982, OLIVA 1995, ZAPATA 1998, ZAPATA 2014.
- 2.- GRAUPERA 2005.
- 3.- OLIVA 1995, SOCIAS 1999.
- 4.- PI I MARGALL 1842; BISSO 1874; PI I MARGALL 1884.
- 5.- BUÍGAS 1886.
- 6.- GRAUPERA 2013.
- 7.- BUÍGAS 1886, 13-14.
- 8.- MONREAL-MARTÍ 1958, 52-53.
- 9.- RÀFOLS 1932.
- 10.- Aquesta imatge apareixerà reproduïda en la monografia dels castells catalans. FLUVIÀ 1967, 713.
- 11.- MONTARDIT 1987.
- 12.- A la tesi doctoral inclouen una carta de la Sra. Inés Fernández de Muniain Odriozola, marquesa vídua de Barberà, en la qual li impedeix de poder visitar el castell i veure les pintures (MONTARDIT 1987, 926).
- 13.- MASPOCH 2005.
- 14.- MONTREAL-MARTÍ 1958, 50.
- 15.- LLADÓ 2002.
- 16.- GRAUPERA 2012, 47-48.
- 17.- BENITO 1992, 533.
- 18.- D'aquest document en fa esment per primer cop Francesc Carreras (CARRERAS 1981, 45), sense citar la procedència del document, que sí ho fa en el següent esment en la monografia sobre Burriac (CARRERAS, 101). Armand de Fluvià també l'esmenta, indicant que és molt difícil dissociar els castells de Burriac i de Vilassar en la documentació. (FLUVIÀ 1964, 709).
- 19.- CUADRADA 1988, 113.
- 20.- MONREAL-MARTÍ 1958, 50-51.
- 21.- BENITO 1992, 532.
- 22.- CABAÑERO 1996.
- 23.- Montreal i Martí la situen a finals del segle XIII (MONREAL-MARTÍ 1958, 50), Mònica Maspoch a la primera meitat del segle XIV (MASPOCH 2005, 74).
- 24.- RIU-BARRERA 2003, 250.
- 25.- Paral·lels a aquests tipus de capitells i finestra, els podem trobar a l'edifici de la Pia Almoina de Barcelona, al carrer del Correu Vell, núms. 12-14, entre d'altres.

- 26.- Les obres en el mur de llevant es coneixen per una concòrdia del 1658 per obres al castell entre Frederic Desbosc i el mestre de cases vilassarenc Josep Llàlria, que es tanca amb l'època de 1671 de dues-centes lliures per aquestes obres. No coneixem els detalls d'aquesta concòrdia, però un testimoni posterior ens dona una idea de la seva magnitud (OLIVA 1995; OLIVA 2012).
- 27.- El sostre es troba detalladament descrit a MONTARDIT 1987, 923-925.
- 28.- Aquesta solució també apareix en els teginats de l'ermita de Santa Maria de Paretdelgada (La Selva del Camp - Baix Camp) i en la torre de l'Homenatge d'Alcanyís (Terol). MONTARDIT 1987, 925.
- 29.- Aquesta restauració l'esmenten molt superficialment MONREAL-MARTÍ 1958, 50. La cita que redecoren els escuts afegint els escuts de les noves nissagues (Sarriera, Oms, Santa Pau, Gurb, Copons, etc.) apareix esmentada a LLADÓ 2002, 27.
- 30.- La cita que redecoren els escuts afegint els escuts de les noves nissagues (Sarriera, Oms, Santa Pau, Gurb, etc.) apareix esmentada a LLADÓ 2002, 27.
- 31.- L'any 1704, quan s'extingí la família Desbosc, per enllaços matrimonials passà als Oms, als Copons (marquesos de Moià i de la Torre) i als Sarriera (marquesos de Santa Maria de Barberà i de la Manresana), que encara en mantenen la propietat.
- 32.- Entrevista oral a l'historiador de Vilassar de Dalt Pau Ubach, efectuada el 4 de juliol de 2013.
- 33.- El retaule i les reformes a la capella han estat tractats per OLIVA 1995, 20-23 i SOCIAS 1999.
- 34.- RÀFOLS 1930, 66.
- 35.- MONREAL-MARTÍ 1958, 50.
- 36.- MONTARDIT 1987, 922.
- 37.- MASPONS 2005, 73.
- 38.- GRAUPERA 2013, 47-48.
- 39.- 1262 /01/12 - Berenguer de Sant Vicenç fa donació dels castells de Vilassar i Burriac al seu fill Guillem (CARRERAS 1891, 45; FLUVIÀ 1990, 708; CUADRADA 1988, 401).
- 40.- 1352/07/11, un mes després de la compra de Pere Des Bosc pren possessió del castell. (CUADRADA 1988, 114-116).
- 41.- FLUVIÀ 2013.
- 42.- Bernat III, senyor de la baronia de Centelles, va tenir un fill il·legítim, fora del matrimoni, amb la dama Agnès de Gruny. El rei Jaume I va legitimar aquest fill, de nom Bernat, sense cap dret a la baronia de Centelles, però li concedí la castlania del castell de Sitges. Es va casar amb Saurina de Terrassa, hereva del castell de Vallparadís i castlana en nom del rei del castell-palau de Terrassa. Els drets de la castlania els tenia la muller, però l'administració recaigué en Bernat. D'aquest matrimoni nasqueren dos fills barons, Bernardí i Gilbert i una filla, Blanca. Motivats per l'ènèrgic i turbulent caràcter del marit, el casament es transformà en un calvari espinós i desgraciat. Les desavinences extremadament discordants portaren la vida conjugal a una situació insostenible, que va fer necessària la intervenció del bisbe de Barcelona, que sentencià l'anul·lació del matrimoni i deixà que el marit quedés amb la custòdia dels dos fills barons, mentre que Saurina es feia càrrec de Blanca. El procediment de separació i les qüestions pendents encara duraren dos anys, fins que l'any 1292 el notari

Jaume Malvino retornà a Saurina els drets del castell d'Eramprunyà, que el seu marit administrava. Saurina i la seva filla tornaren a la solitud de l'antic casal pairal del castell de Vallparadís, on Saurina morí vers l'any 1298. Bernat de Centelles tornà a fer-se càrrec de l'administració del castell-palau de Terrassa, els drets del qual com a castlana havia heretat Blanca de Centelles, fins que aquesta es va casar el 1304 amb Guillem Galceran de Cabrenys. Durant aquest període, les desavinences entre pare i filla foren plenes de conflictivitat i trenat d'ingerències. L'any 1319 morí Bernat de Centelles. Bernat fou un personatge de vida dissipada, jugador sense escrúpols, amb un caràcter bel·licós i turbulent, que el portà a litigar constantment a fi d'assolir els seus propòsits. L'any 1270 es va batre en duel amb Arnau de Cabrera i va guanyar-lo; el rei Jaume I, però, va invalidar el resultat d'aquest duel perquè Bernat havia utilitzat l'espasa Vilardell i s'havia vestit amb una camisa privilegiada. (VERDAGUER 1996; VERDAGUER 2012).

BIBLIOGRAFIA

- BENITO MONCLÚS, Pere (1992). «Castell de Vilassar», *Catalunya romànica. Vol. XX. El Barcelonès. El Baix Llobregat. El Maresme*. Barcelona: *Enciclopèdia Catalana*, 532-533.
- BISSO, José (Dir.) (1874). «El castillo de Vilasar. Dedicado á la señorita Doña Josefa de Ruiz del Burgo y Barabro», *Castillos y tradiciones feudales de la Península Ibérica: guía monumental y artística del viajero en España*. Madrid: Achille Ronchi, 267-275 i 1 làmina de I. Salcedo dib^o. y lit^o. (Lit. Donon, Madrid), 267.
- BUÏGAS I MONRAVÀ, Gaietà (1886). *Castillo de Vilassar: memoria descriptiva. Leida en la excursión hecha al Castillo por la Asociación en 6 de diciembre de 1885*. Barcelona: Tip. Fidel Giro (Asociación de Arquitectos de Catalunya), 26.
- CABAÑERO SUBIZA, Bernabé (1996). *Los castillos catalanes del siglo X. Circunstancias históricas y cuestiones arquitectónicas*. Zaragoza: Institución «Fernando el Católico».
- CARRERAS CANDI, Francesc (1891). *Argentona històrica*. La Renaixença. Barcelona, 1891. 2a ed. facsímil. Argentona: Ajuntament d'Argentona; La Juliana, 1982.
– (1900). *Lo castell de Burriach o de Sant Vicents*. Mataró: Abadal (Biblioteca històrica del Maresma, vol. II). Ed. Facsímil. Argentona: Ajuntament d'Argentona; La Juliana, 1980.
- CUADRADA MAJÓ, Coral (1986). «Vers l'adquisició d'una mentalitat feudal: Pere de Bosc, ciutadà de Barcelona i la compra dels castells de Sant Vicenç i Vilassar (segle XIV)», *Acta/ mediaevalia. Annex 3. Fortaleses, torres guaites i castells de la Catalunya Medieval*. Barcelona: Universitat de Barcelona, Facultat de Geografia i Història, 179-199.
– (1987). «El linaje de los Sant Vicenç, señores feudales del Maresme», *Hispania*, núm. 167, 863-896.
– (1988). *El Maresme medieval: les jurisdiccions baronals de Mataró i Sant Vicenç-Vilassar: hàbitat, economia i societat, segles X-XIV*. Mataró: Caixa d'Estalvis Laietana; Barcelona: Dalmau.
- FLUVIÀ, Armand (1967). «El Castell de Vilassar», *Els castells catalans, vol. I*. 2a ed. facsímil. Barcelona: Ed. Dalmau, 1990.
- FLUVIÀ, Armand (et alii) (2013) [recurs en línia] «Centelles», *Gran Enciclopèdia Catalana*. http://www.enciclopedia.cat/enciclop%C3%A8dia/gran-enciclop%C3%A8dia-catalana/EC-GEC-0016872.xml#_UgAo4NLiWY. [consulta: 6 d'agost de 2013].
- GRAUPERA GRAUPERA, Joaquim (2005). «Els Desbosch, promotors d'obres d'art en temps del gòtic», *XXII Sessió d'Estudis Mataronins, 19 de novembre de 2005. Comunicacions presentades*. Mataró: PMC; MASMM, 71-92.

- (2012) «L'art gòtic al Baix Maresme (s. XIII-XVI). Art i promoció artística en una zona perifèrica del comtat de Barcelona». Tesi doctoral inèdita dirigida per la Dra. Francesca Español i Bertran. Barcelona: Universitat de Barcelona. Facultat de Geografia i Història. Departament d'Història de l'Art.
- (2013) [recurs en línia] «1885. Una excursió al castell de Vilassar», *Maresme Medieval. Bloc de Quim Graupera*. <http://quimgraupera.blogspot.com.es/2012/11/una-excurcio-al-castell-de-vilassar-del.html>. [consulta: 29 de juliol de 2013].
- LLADÓ GRÀCIA, Julià (2002). «El castell de Vilassar», *Fonts: Butlletí del Centre d'Estudis Argentonins Jaume Clavell*, núm. 9 (gener 2002), 25-27.
- MASPONS, Mònica (2005). «La decoració dels teginats», *L'art gòtic a Catalunya. Pintura I. De l'inici a l'italianisme*. Barcelona: Enciclopèdia Catalana, 72-76.
- MONREAL, Lluís; MARTÍ DE RIQUER, Lluís (1958). *Els castells medievals de Catalunya, vol. II*. Barcelona: Ed. Falcó.
- MONTARDIT, Núria (1987). «Embígats gòtico-mudèixars a les comarques catalanes (exceptuant el Barcelonès. Anàlisi i documentació». Tesi doctoral inèdita dirigida pel Dr. Joan Ferran Cabestany i Fort. Bellaterra: Universitat Autònoma de Barcelona.
- OLIVA RICÓS, Benet (2002). *La petita noblesa del Maresme. Tres trajectòries: Des Bosch, Ferrer i Sala (s. XIV-XVII)*. Mataró: Caixa d'Estalvis Laietana (Premi Iluro 62).
- (1995). «La capella i el retaule de la Concepció del castell de Vilassar», *Fulls del Museu Arxiu de Santa Maria de Mataró*, núm. 53 (1995), 20-23.
- (2012). [recurs en línia] «Una història del castell de Vilassar», *Llançadora*, núm. 3 (maig 2012), 15-17.
<http://issuu.com/lallancadora/docs/llancadora201205/17?e=0> [consulta: 7 d'agost de 2013].
- PI I MARGALL, Francesc (1842). *España. Obra pintoresca en láminas ya sacadas con el daguerrotipo, ya dibujadas al natural, gabades en acero y en boj por los señores D. Luis Rigalt; d. José Puiggarí; d. Antonio Roca, D. Ramon Alabern D. Ramon Saez, etc. Cataluña. Barcelona: Imprenta de Joan Roger. P. 112 Lamina sarcòfag de Desplà ca l'ardiaca.*
- (1884). *España. Sus monumentos y artes. Su naturaleza e historia. Cataluña II*. Barcelona.
- RÀFOLS, Josep Francesc (1930). *Techumbres y artesonados españoles*. 2a ed. Barcelona: Ed. Labor.
- RIU-BARRERA, Eduard (2003). «Tipus i evolució dels castells», *L'art gòtic a Catalunya. Arquitectura III: Dels palaus a les masies*. Barcelona: Enciclopèdia catalana, 249-258.
- SOCIAS I BATET, Immaculada (1999). «Joan Arnau i Moret, un pintor català trobat», *Butlletí de la Real Acadèmia Catalana de Belles Arts de Sant Jordi*, núm. 13, 187-214.
- VERDAGUER CABALLÉ, Joaquim (1996). *Blanca de Centelles. Senyora del castell de Vallparadís*. Terrassa: Ajuntament de Terrassa, Regidoria d'Economia i Comunicació.
- (2012) [recurs en línia] «L'espasa Vilardell o de la virtut», *El blog de Joaquim Verdaguier Caballé*.
<http://joaquinverdaguier.blogspot.com.es/2012/09/lespasa-vilardell-o-de-la-virtut.html> [consulta: 7 d'agost de 2013].
- ZAPATA, Maria Assumpció (1998). *Les jurisdiccions locals en el pas de l'edat mitjana a l'edat moderna. Els batlles de sachs i els batlles reials a la baronia dels Desbosch*. Mataró: Caixa d'Estalvis Laietana (Premi Iluro 58).
- (2004). *La baronia Desbosch del Maresme. Una jurisdicció feudal en l'edat moderna*. Mataró: Caixa d'Estalvis Laietana (Premi Iluro 65).

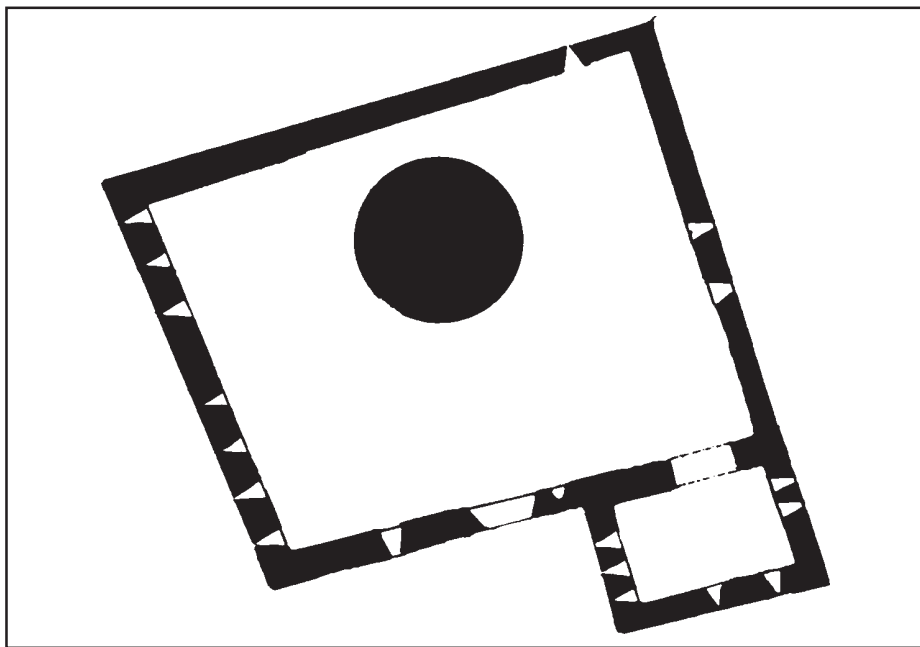


Fig. 1 - Planta del castell de Vilassar a partir de la reforma del s. XIII. [Dibuix J. Graupera]



Fig. 2 - Vista general de la torre del s. XIII [Fotografia J. Graupera]



Fig. 3 - Detall de la finestra coronella (s. XIII). [Fotografia J. Graupera]



Fig. 4 - Vista general del teginat del s. XIII [Fotografia J. Graupera].



Fig. 5 - Detall del teginat del s. XIII on es pot observar l'heràldica dels Sant Vicenç i dels Centelles [Fotografia J. Graupera]

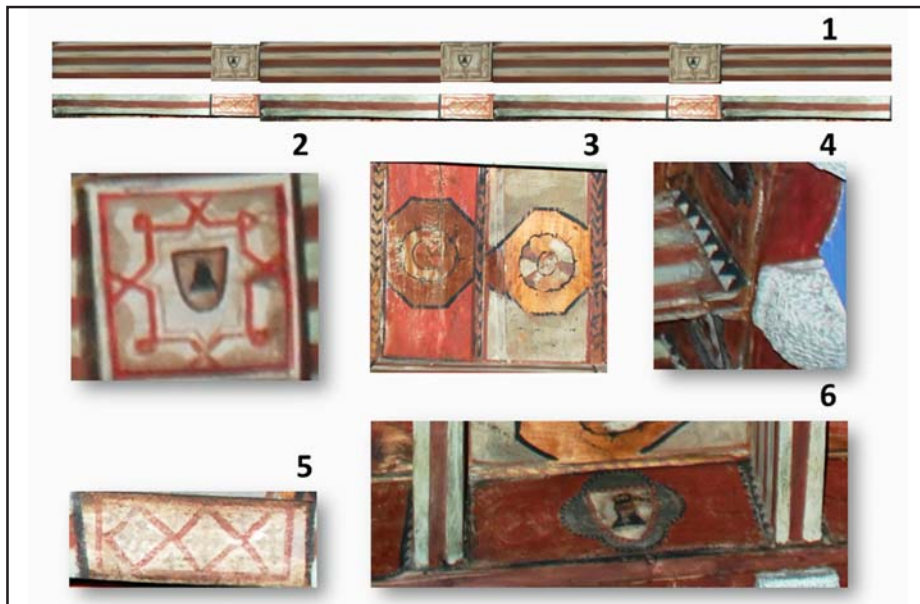


Fig. 6 - Diferents detalls del teginat del s. XIII [fotografies J. Graupera]. 1. Decoració dels cabirons en les cares lateral i inferior; 2. Detall heràldic amb l'escut dels Sant Vicenç en els laterals dels cabirons; 3. Detall decoratiu dels dos models de cassetons que s'alternen en el sostre; 4. Detall de la unió dels cabirons i les mènscules; 5. Detall decoratiu de la part inferior dels cabirons i 6. Detall de les plaques que decoren els espais entre els cabirons amb l'heràldica dels Sant Vicenç.