

# **EL LLARG PERIPLE D'UN OBJECTE PREHISTÒRIC. ESTUDI I CONTEXTUALITZACIÓ DE LA DESTRAL DE LA MURTRERA DE TEIÀ (MARESME)**

## **INTRODUCCIÓ**

Durant la celebració de la I Trobada d'Estudiosos dels Parcs de la Serralada Litoral Central de l'any 2007, vam tenir l'oportunitat de conèixer una persona que tenia, procedent de l'herència familiar, una destral de pedra polida de grans dimensions. Accedint a la nostra petició, ens va donar totes les facilitats per tal de procedir al seu estudi, explicant-nos l'atzarosa història de la seva troballa i de com va anar a parar a mans de la seva família.

Hem entès aquest estudi, més enllà de donar a conèixer un objecte singular en si mateix per les seves dimensions, com una reflexió sobre la importància de conèixer el context on s'han trobat aquestes eines polimentades, per tal de poder-ne extreure conclusions sobre el seu ús durant la prehistòria i, en alguns casos, sobre la funcionalitat diferent que tindrien en èpoques posteriors.

## **HISTÒRIA DE LA DESCOBERTA**

Els fets van tenir lloc entre els anys 1948-50 i ens els relatà una persona que ja arriba a la vuitantena i que fou coneixedora directa d'aquest fet. A Teià, municipi del Maresme, un paleta del poble treballava a l'indret de la Murtrera en l'extracció de pedra d'un gran bloc, amb una singular coloració fosca o negrosa, i per aquest motiu es dedicà a escantellar-lo. De sobte, el manobre s'adonà de la presència d'una estranya pedra als fons d'una esquerra i decidí partir el rocam per tal d'aconseguir-la. És així com aquell home va recuperar amb les seves mans una magnífica destral de pedra polida de factura prehistòrica.

Veient la peça i orgullós de la seva troballa, la va ensenyar al paleta, el qual quedà igualment sorprès, fins a tal punt, que li va oferir a canvi dues garrafes de vi. Amb tan sucosa oferta, sobretot si tenim en compte la inclinació vinícola del descobridor, va fer efectiu el canvi, i aquell mateix vespre, a la taverna, explicà amb orgull l'èxit d'aquell negoci. La destral va quedar definitivament en mans del paleta, que la conservà i l'ensenyà al senyor Lluís Galera del Museu del Masnou, que li assegurà l'autenticitat i li demanà autorització per portar-la a

Barcelona, on sembla que s'hi desenvolupava una important exposició o congrés. Va cedir la destral amb la condició expressa que una de les senyoretetes vigilants –segons ell, de la Congregació de les Filles de Maria– s'endugués diàriament la destral dins de la seva bossa en finalitzar l'exposició per tal que no quedés a la mercè d'un possible lladre. Durant la inauguració i en la visita de les autoritats, el llavors bisbe de Barcelona Dr. Modrego la sostingué una bona estona amb les seves mans, per acabar lloant finalment la magnificència de la pedra.

Tots aquests fets ens porten a creure que podríem trobar-nos a l'època de la celebració del Congrés Eucarístic, que tingué lloc a Barcelona l'any 1952. La circumstància que aparegui la figura del bisbe Modrego i les Filles de Maria, a més de la coincidència amb els anys de la troballa, ens inclinen a apuntar aquesta possibilitat.

Per acabar amb aquest anecdotari esmentarem la visita a l'exposició d'un americà que, en veure la destral, quedà fins a tal punt captivat, que proposà al seu propietari fixar ell mateix la quantitat al xec que li presentava, a la qual cosa renuncià amb vehemència. La contraoferta va ser canviar-li la destral per un magnífic automòbil *Aiga* que tenia estacionat a prop de casa seva. Aquesta darrera oferta també quedà refusada d'immediat. En morir el propietari la destral passà al seu fill, el qual, en el moment de fer testament, va estipular que la peça passés en herència al seu successor i actual posseïdor.

A l'indret de la troballa no es va realitzar cap sondatge arqueològic, ni en el moment de la descoberta ni més tard, almenys que nosaltres en tinguem notícia, per la qual cosa la peça va restar sempre sense dades del seu context arqueològic.

## DESCRIPCIÓ

Es tracta d'una eina de pedra polimentada de color negre, molt allargada i de secció ovalada, que en un extrem presenta el tall i en l'altre extrem és apuntat i arrodonit. Tota la superfície és repicada excepte la zona del tall, que és polimentada. Fa 27,1 cm de llarg per 8 cm d'ample i 5,3 cm de gruix.

Aquestes eines de pedra polida tenen una forma estereotipada, que s'ha mantingut des del neolític en què van sorgir fins als nostres dies en societats etnològiques primitives. Es tracta de peces de forma més o menys allargada, amb un dels extrems amb un tall i amb l'altre més o menys apuntat i arrodonit. Algunes són molt aplanades i d'altres ho són en menys mesura, amb la secció oval o de tendència rectangular.

## MATÈRIA PRIMERA

L'aspecte negrós i dur de la pedra que, com en el nostre cas, és present en moltes altres destrals i aixes de pedra polida, va fer que durant molts anys es cregués que s'havien elaborat sobre basalt, una pedra volcànica molt dura i

negrosa, i com a tal sortien publicades a la bibliografia científica. Tanmateix, els estudis petrogràfics que s'iniciaren a Catalunya a partir de la dècada dels anys 80 del segle xx van determinar que, en la gran majoria dels casos, la matèria primera emprada era la cornubiana o cornubianita, una roca d'origen metamòrfic i no volcànic. En el cas de la destral de Teià que ens ocupa, a ull nu no hem pogut determinar el tipus de roca, però el més probable és que sigui feta en aquesta darrera roca.

## PROCÉS D'ELABORACIÓ

La manera de fabricar aquestes peces es pot reconstruir a partir de la troballa de peces rebutjades un cop iniciat el procés de fabricació, com les localitzades al poblat neolític de Plansallosa. El procés consistiria en escollir un rierenc i donar-li forma mitjançant unes percussions centrípetes sobre la major part de la peça. L'útil emprat podria ser un percussor esfèric que cabria en una mà. Després es repicaria l'esbós de la peça, obtingut de la manera esmentada, per tal de regularitzar-ne la superfície i acabar de donar-li la forma buscada. Més tard, es realitzaria el tall per fregament amb una roca abrasiva, per acabar la peça polint el tall o bé tota la superfície de l'eina (Bosc *et al.* 2000).

## FUNCIONS ASSOCIADES A LES DESTRALES DE PEDRA I OBJECTES MORFOLÒGICAMENT SIMILARS

A continuació, recollim algunes de les funcions que s'han associat a les destrals de pedra i a d'altres objectes de forma similar, però que no eren destrals sinó aixes, aixades i relles d'arada. Aquestes funcions no són excloents, atès que una destral es pot haver usat primer com a eina de treball per ser finalment amortitzada en una tomba, tal i com s'ha vist en algunes anàlisis traceològiques.

### **Destral de combat**

Les destrals de combat són armes de guerra i, per tant, d'aspecte contundent, únicament pensades per a matar o ferir, que també es poden confondre amb els malls i martells. Per això, no s'hi acostuma a trobar les traces d'ús característiques de les destrals de treball. Es caracteritzen per tenir un full en forma de ventall, que no era apte per al treball de la fusta, però sí prou efectiu per a colpir o ferir un adversari.

### **Destral votiva**

Les destrals votives eren destrals rituals que formaven part dels aixovars funeraris i es dipositaven al costat dels inhumats. Un exemple proper i clar són les trobades en les necròpolis neolítiques de Sant Pau del Camp a Barcelona, o de la Bòbila Madurell a Sabadell. Tant poden haver estat utilitzades amb anterioritat com haver estat fetes expressament per a l'aixovar. La tipologia és diversa, des

de les de mida petita fins a les de grans dimensions, com és el cas de la destrall polida de la tomba de la Bisbal (RIPOLL i LLONGUERAS 1963). Generalment, a les destralletes de petites dimensions, se'ls atribueix un caràcter ritual, no utilitari, però ja A. M. Muñoz (1965) va assenyalar que hi ha indicis d'ús, per la qual cosa podien haver servit per al treball de la fusta.

### **Destrals i altres utilatges com a eines de treball**

La funció d'aquestes peces s'ha basat tradicionalment en la forma, mides i en la simetria o no del perfil. D'aquesta manera, les de majors dimensions i amb perfil simètric s'han considerat destrals per tallar troncs i fustes, que estarien emmanegades perpendicularment al mànec. D'altra banda, les que tenien el perfil asimètric, normalment de dimensions mitjanes, s'han considerat aixes, que emmanegades transversalment i fent un angle agut respecte del mànec, servirien per treballar la fusta de manera similar a les aixes tradicionals dels fusters. Això explicaria el major desgast d'un dels costats del tall envers l'altre, i també el major desgast de la peça en el costat dret, producte d'exercir més força amb aquesta mà les persones destres. Altres peces generalment grans s'han considerat aixades, per tenir una forma més rectangular, amb el perfil asimètric i el taló poc apuntat. Servirien per cavar la terra i altres feines relacionades.

Segons Sergei Semenov (1964), les destrals tenen un perfil simètric, i les traces d'ús que s'hi observen són unes estries que tenen lloc a les dues cares, discorrent diagonalment cap amunt del fil de la fulla i a l'esquerra del mànec. La trajectòria corba de la destrall deixa la seva marca a la cara de treball, mentre s'esfondra en el material. A això, cal afegir que la fulla no es clava de forma simultània i, per tant, el desgast és desigual i no uniforme. La seva efectivitat com a eina de treball ha quedat demostrada amb l'aplicació de l'arqueologia experimental.

### **Destrals com a béns de prestigi i comerç llunyà**

Com a d'altres objectes, les destrals podien esdevenir una eina de bescanvi i de prestigi social. Segons Pétrequin (2002), les grans fulles de destrals en eclogita i en jadeïta alpines van tenir un recorregut important al llarg d'Europa occidental com a objectes d'intercanvi i prestigi. Aquestes fulles tenen més de 15 cms de llargada, i van començar a circular a partir del 4500 aC i fins al 4300-4100 quan la força distribuïdora es potencià molt més. S'observa un moviment de distribució de les jadeïtes a zones tan allunyades com la Bretanya, Irlanda, Escòcia i Dinamarca, mentre les eclogites es distribueixen vers Llenguadoc i Catalunya. Es creu que aquesta expansió abastà un fenomen social considerable, per les distàncies de transferència associades a terres de gran producció cerealística i de gran importància demogràfica, i que posaria de manifest unes probables diferències socials. La destrall alpina era inicialment un signe de prestigi, i arribà a representar-se gràficament en esteles i menhirs de Bretanya. A part de ser representades ideogràficament, també formaren part dels aixovars

dels grans personatges de la comunitat i, per tant, en aquest punt també esdevingueren destrals votives. Gràcies a la seva representació, podem veure formes d'emmanegament ben diverses. Amb el pas del temps, l'objecte es va devaluar per la seva sobreproducció i per representar un desgast productiu molt important, accentuant-se la tendència al retorn cap als productes funcionals i senzills amb les matèries primeres del propi lloc.

L'eina de Teià que estudiem caldria incloure-la, morfològicament, dins el grup de les destrals. En no haver aparegut dins d'una tomba caldria excloure'n, en un principi, el seu ús com a destral votiva, almenys durant la darrera fase, en què va ser perduda o abandonada.

## PARAL·LELS DE LA DESTRAL DE LA MURTRERA DE TEIÀ

La que estudiem és una destral de grans dimensions. Com a paral·lels, citarem algunes de les més grans que hem trobat publicades a la bibliografia científica. En primer lloc, vindria la de la Bòbila d'en Joca, de diorita, que fa 342 mm de llargada per 47 d'amplada i 19 de gruix, però Muñoz (1965) la considera una rella d'arada per raons morfològiques. La de la Bisbal fa, segons Muñoz, 285 mm de llarg, 63 mm d'ample i 15 mm de gruix i, segons aquesta autora, és de serpentina. A diferència de la destral de Teià, aquella és totalment polimentada. Altres destrals són les de la Vinya del Castell, de 195 mm, i de la Bòbila Padró, de 168 mm. Aquestes mides no són gens habituals i hem d'anar a Carnac (Bretanya) per trobar-ne, on poden arribar fins a 465 mm (MUÑOZ 1965). La destral de Teià es troba, doncs, entre les més grans trobades a Catalunya.

## D'ÚTILS PREHISTÒRICS A AMULETS: LES PEDRES DE LLAMP

Durant la prehistòria, la fabricació d'utilitatge polit va respondre a la necessitat d'eines per tal de processar matèries primeres. Amb el pas del temps, l'aparició primer i, sobretot, la generalització d'eines metàl·liques que feien aquelles funcions, va anar substituint l'antiga tecnologia de destrals i aixes de pedra polimentada.

L'antiga funció com a eines va quedar oblidada, i la troballa pels pagesos d'aquelles peces va ser interpretada en un sentit màgic i religiós. El terme *ceraunia* servia per designar, durant l'època romana, les destrals de pedra polida que tenien poders sobrenaturals o que eren símbols de presagi. El terme procedeix del grec tro, on *ceraunia* equivaldria a «pedra de tro». La tradició romana i posterior associava l'objecte més al llamp que no pas al tro, ja que era aquest el que entrava en contacte amb el terra. L'objecte es podia relacionar amb Júpiter, simbolitzat per un feix de raigs. Durant l'edat mitjana la creença a l'entorn d'aquestes destrals va abandonar la relació amb els déus, però es mantingué l'associació amb els agents atmosfèrics. Sant Isidor de Sevilla parla a les Etimologies dels efectes

d'aquestes destrals contra els raigs llamps, i afirmava que protegien contra la seva força del raig i que no era possible de trobar-ne, sinó on n'havia caigut un. Tan arrelades eren aquestes creences que, ja passada l'edat mitjana, els erudits que van començar a dubtar-ne es veieren obligats a defensar explícitament que serien fetes per l'home i no originades pels llamps. Així, Bernard de Jussieu, l'any 1723, va defensar el seu origen humà tot comparant-les amb les peces que duïen alguns exploradors de les expedicions a Amèrica (GARCÍA CASTRO 1988).

Tot i amb això, fins fa pocs anys encara es podien recollir les creences de gent del camp que afirmaven que eren producte del llamp. Es creia que allà on queia un llamp, no en podia caure cap d'altre, de manera que posar una d'aquestes pedres en una casa, n'evitava la destrucció per aquest agent atmosfèric.

Per tot el que hem estat exposant, la troballa, recollida i comercialització d'aquestes pedres com a amulet s'ha realitzat des d'almenys l'època romana, si no abans, cosa que implica que la troballa d'una d'aquestes pedres no vol dir que hagi estat allà des de la prehistòria, si apareix fora de context. Podia haver estat recollida en indrets molts allunyats i anar amb el seu portador, fins que aquest la va perdre o abandonar en un altre indret. Per exemple, se sap que els pastors les recollien i les duïen amb ells, o que en penjaven al bestiar. Hi ha autors que pensen que des de l'època ibèrica ja devien recollir-se'n per les seves propietats màgiques.

A la comarca del Maresme podem documentar algun exemple de reutilització amb fins apotropaics. Així, podem interpretar que la destral apareguda en una tomba romana de Cabrils, i una altra al costat d'una tomba romana també de *tegulae*, a prop de Can Bruguera (RIBAS 1952) serien per a la protecció del difunt. En el context d'un assentament tardoromà a Rocafonda datable entre els segles v-vi, van aparèixer dues destrals de pedra fragmentades (CLARIANA 2006), que també podríem interpretar que tindrien en aquell moment una funció simbòlica. Finalment, podem afegir un altre exemple: la destral que es va deixar durant una reforma, en època medieval o moderna, a l'interior d'una finestra de l'església de Sant Cristòfor de Cabrils, que serviria per protegir l'església de la caiguda dels llamps (RIBAS 1964).

L'any 1938 Josep Maria Pons i Guri ja va interpretar en aquest sentit el material prehistòric, format sobretot per destrals de pedra, aparegut a prop de la Torre dels Encantats de Caldes d'Estrac, on s'havia excavat un poblat ibèric. D'aquesta manera, va escriure: «L'existència de tan abundant quantitat de material eneolític, podria donar lloc a la suposició d'haver-hi una estació eneolítica prop la Torre dels Encantats; però no és així. Amb tota probabilitat, els objectes de pedra neolítica i eneolítica foren recollits per curiositat, si no per superstició, o bé utilitzats en el ritual religiós durant el període en què els ibers ocuparen aquell lloc en un poblat, a l'igual manera que els romans, que les coneixien amb el nom de *ceramnia*, els donaven culte...» (PONS GURI 1938).

## ALTRES DADES SOBRE EL CONTEXT. CONCLUSIONS RESPECTE A LA DESTRAL DE TEIÀ

També podem esmentar que, des de finals del segle XIX, aquest tipus de peces han estat llargament col·leccionades, i que es poden haver perdut o abandonat en llocs també llunyans del lloc original de la troballa. Sabem que alguns pagesos o masovers guardaven les peces que trobaven al seu entorn, per la qual cosa també les podrien haver traslladat, o inclús llençat més tard en alguna neteja.<sup>1</sup> Per tant, cal ser atent al lloc de la troballa per tal de donar com a bona la possibilitat que una eina de pedra polida forma part de la prehistòria d'aquell indret on s'ha trobat.

Vist això, ens hem de preguntar si la troballa de la destral de Teià respon a una pèrdua durant el seu ús en la prehistòria o si va ser perduda o abandonada posteriorment, previ ús com a pedra de llamp o de col·lecció. En el nostre cas, la troballa va ser casual, i no s'ha fet cap intervenció arqueològica a l'indret, per la qual cosa no es coneix el context que podria anar-hi associat. És possible que l'eina hagués estat perduda o abandonada durant la prehistòria, de manera que en caure en una esclatxa de roques, el seu posseïdor no l'hagués pogut recuperar. Si aquesta és la hipòtesi que creiem més versemblant, tampoc no podem deixar d'apuntar que la manca de contextualització prehistòrica fa també possible la hipòtesi d'una pèrdua o abandonament de la peça posteriorment, ja en època històrica per alguna de les raons que hem referit anteriorment.

Els primers estudis de prehistòria catalana solien incloure una llarga llista de les destrals de pedra que es conservaven en museus o col·leccions privades. Amb això, es pretenia documentar que en tal lloc o altre hi havia hagut poblament prehistòric, cosa que, pel que hem vist, no és suficient per tal de fer aquestes afirmacions. Cal estar sempre atent a les circumstàncies i context de la troballa per tal de poder afirmar amb seguretat que l'objecte forma part de la prehistòria d'un lloc concret.

Robert Lleonart i Casadevall  
Daniel Daví i Salvanyà  
Imma Bassols i Fernàndez

### NOTA

- 1.- En aquest sentit, podem esmentar que una família de Llaveneres ens va ensenyar dues destrals de pedra que havien recollit i que estaven en unes jardineres d'un poble de Terol.

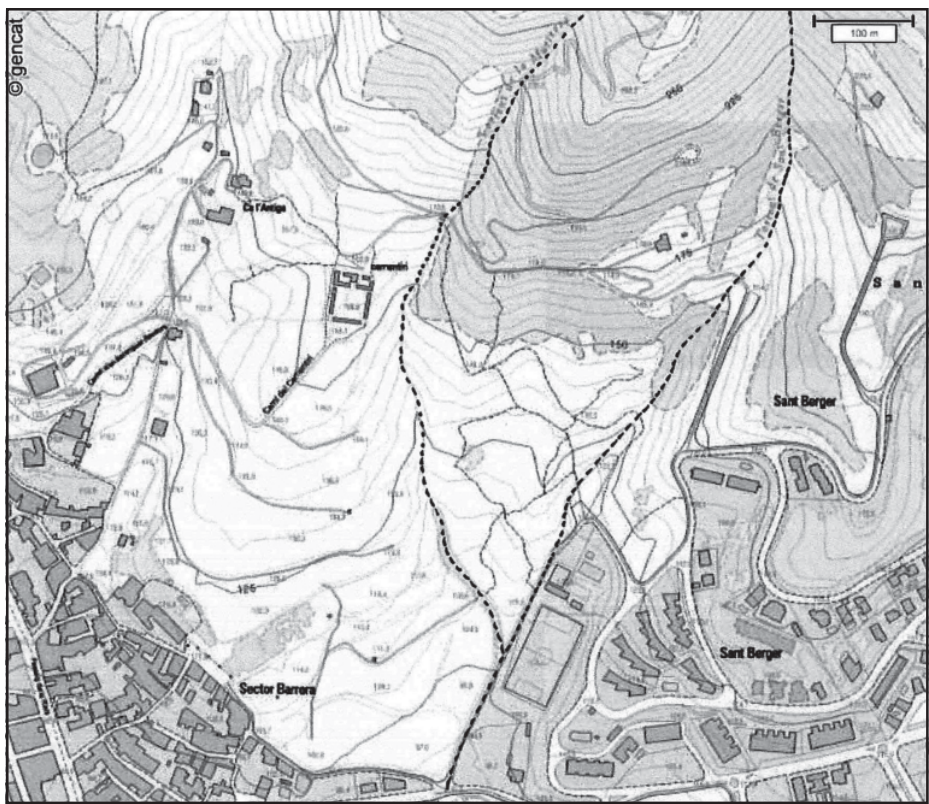
## BIBLIOGRAFIA

- BOSCH, A.; CHINCHILLA, J.; TARRÚS, J. «La indústria macrolítica», *El poblat lacustre neolític de la Draga. Excavacions de 1990 a 1998* (Girona 2000).
- CLARIANA, J. F. «Els materials arqueològics de l'assentament de Rocafonda (Mataró - El Maresme)», *De Constantí a Carlemany. El pas de l'antiguitat tardana al món medieval. III Jornades d'Història i d'Arqueologia Medieval del Maresme. Del 16 d'octubre al 6 de novembre de 2004. Actes.* Grup d'Història del Casal (Mataró 2006).
- GARCÍA CASTRO, J.A. «Mitos y creencias de origen prehistórico: "Las Piedras de Rayo"», *Espacio, Tiempo y Forma, Serie I, Prehistoria. T. I.* (1988).
- MUÑOZ, A.M. *La cultura neolítica catalana de los "sepulcros de fosa"* (Barcelona 1965).
- PÉTREQUIN, P. «Produir i bescanviar signes socials: ornaments, punyals i destrals de pedra al neolític europeu», *Cota Zero*, núm. 17 (Vic 2002).
- PONS GURI, J.M. «Notes per a l'arqueologia del Maresme», *Butlletí del Centre Excursionista de Catalunya*, núm. 513-514 (Barcelona 1938).
- RIBAS, M. *El poblament d'Ilduro* (Barcelona 1952).  
– *Els orígens de Mataró* (Mataró 1964).
- RIPOLL, E.; LLONGUERAS, M. «La cultura neolítica de los sepulcros de fosa en Cataluña», *Ampurias*, XXV (Barcelona 1963).
- SEMENOV, S.A. (1964) *Prehistoric technology: An experimental study of the oldest tools and artifact from traces of manufacture and wear.* Bath, 2a ed. 1970.





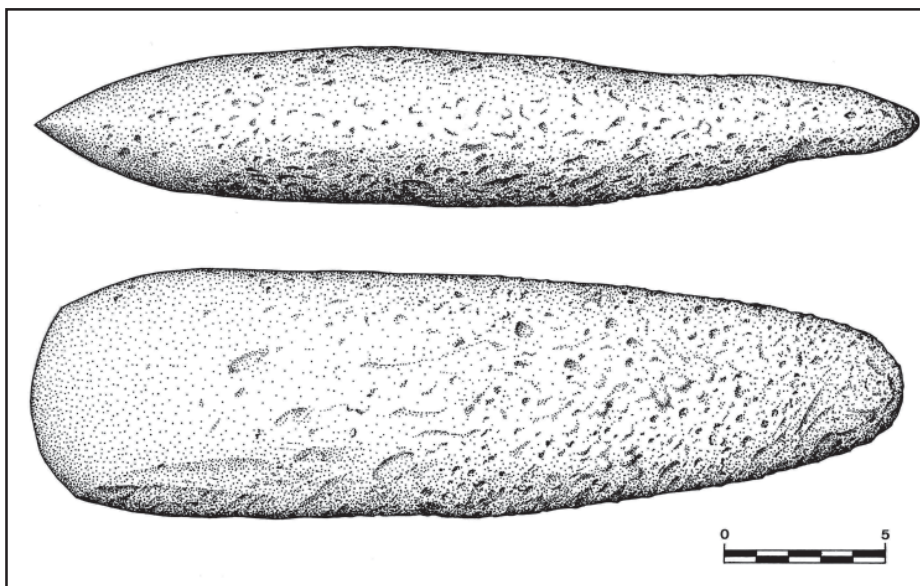
Mapa topogràfic de la zona. Sant Mateu, cercanías de Barcelona, Sant Jeroni de la Murtra, La Conreria, Céllecs, Vallromanes, Vall del Mogent, Congost, Besòs, Tenes. Ed. Alpina, Granollers. 3a edició, 1963.



Plànol topogràfic de l'Institut Cartogràfic de Catalunya on es pot veure la ubicació de la troballa, entre el torrent de la Murtrera i el torrent de Sant Berger.



Fotografia de la destal de la Murtrera de Teià (foto D. Daví).



Dibuix de la destal de la Murtrera de Teià (dibuix D. Daví).