

LES VERACREUS GÒTIQUES I DEL TEMPS DEL RENAIXEMENT AL MARESME

L'ORIGEN DE LA RELÍQUIA I EL CULTE DE LA VERACREU

La veracreu és un objecte litúrgic que conté les relíquies d'un tros de fusta de la creu en què Jesús va ser crucificat. També s'anomena «Lignum Crucis». Consisteix, moltes vegades, en dues estelles de fusta, disposades en forma de creu, en una teca muntada dins un reliquiari, al centre d'una creu d'argent o obrada en altres metalls.

La llegenda de la troballa de la creu de Crist, l'expliquen diversos escriptors cristians,¹ els quals coincideixen a dir que santa Elena, la mare de l'emperador Constantí, es va traslladar a Jerusalem amb una delegació imperial després del Concili de Nicea, aproximadament entre els anys 325 i el 327. L'objectiu d'aquesta delegació va ser erigir una església en lloc del sant Sepulcre, on van trobar un temple clàssic dedicat a Venus, el qual van derruir i excavar.

El major nombre de dades sobre la llegenda de la invenció de la creu, les aporta Iacopo de Varazze (segle XIII).² Segons la seva versió, Elena va reunir els jueus per descobrir on tenien amagada la creu. Es van negar a donar-li la informació, ja que hi havia una profecia jueva que deia que si els cristians trobaven la creu, els jueus no tornarien a tenir mai més el control de Jerusalem. La negació dels jueus va originar l'enuig d'Elena, amb l'amenaça de cremar els jueus de la ciutat. Aquests, atemorits, van lliurar a Judes, un jueu que sabia on estava enterrada la creu. Després de diverses tortures, aquest els va portar al lloc. Un cop hi van arribar, es va notar un lleuger tremolor de terra i es van poder percebre diferents perfums, com a senyal que estaven en el lloc indicat. El fenomen va comportar la conversió de Judes, el qual adoptà el nom de Ciríac, i ell mateix va excavar fins a trobar les tres creus. Per saber quina de les tres era la vertadera, van fer aturar un enterrament que passava per allà, i el contacte amb l'última de les creus va fer ressuscitar el difunt. Ciríac, segons aquesta llegenda, va acabar com a bisbe de Jerusalem després del bisbe Macari.

Altres autors, com Ambròs de Milà i Joan Crisòstom,³ ens mostren més detalls de la llegenda, complementant-la amb la troballa dels claus i el «Titulus crucis», és a dir, el rètol col·locat per ordre de Pilat a sobre de la creu. Segons aquestes llegendes, Elena va fer partir la creu i el rètol, i una de les parts de cada objecte es va quedar a Jerusalem i els altres fragments van ser portats a Roma, on es van custodiar en una de les set basíliques constantinianes, la de Santa Croce in Gerusalemme, on encara es conserven.

Des del segle iv, hi ha constància de la devoció a la veracreu gràcies a la difusió dels peregrins que anaven a Terra Santa i a Roma. A Catalunya, una de les relíquies famoses de la veracreu es conservava a Santa Maria de Besalú, i fou portada per Bernat de Tallaferró, des de Roma, el 1017, i regalada a la canònica, el 1027, pel seu fill el comte Guillem. Una altra relíquia important a Catalunya es conservava al monestir de Sant Pere de Rodes, motiu pel qual s'hi celebraven jubileus sants cada any que la festa de la Santa Creu de maig coincidia en divendres. Amb les croades, el culte a la veracreu va proliferar a Europa i va determinar una gran difusió d'aquesta relíquia, fet que comportà l'existència de fragments, molts d'autenticitat dubtosa. Alguns anaven acompanyats d'un document emès pel Vaticà, que confirmava la seva autenticitat. Moltes parròquies de Catalunya disposaven, a finals de l'edat mitjana, d'una relíquia de la veracreu.⁴

ELS RELIQUIARIS DE LA VERACREU

Des del segle iv, ja hi ha descripcions d'aquestes relíquies. Els objectes que les contenien s'anomenaven «estauroteques».⁵ Solien tenir forma de creu, i en el centre un reconditori per contenir-la; les restes no es podien veure ja que l'objecte estava decorat amb pedres precioses. No és fins al segle vi que comencen a aparèixer estauroteques amb vidres per poder veure les restes de fusta del seu interior. A nivell europeu, les més famoses són les que es conserven a Limbourg (segle x), les de les catedrals de Cosenza i Nàpols (segle xii) i la de la catedral de Gènova (segle xiii). La més antiga conservada a Catalunya és l'*scolpium*,⁶ de Sant Pere de Rodes, datable entre els segles vi-xi.⁷

La veracreu s'utilitzava com a objecte de culte i a les processons de lledànies,⁸ en les benediccions del terme, en lectures del passí,⁹ quan es conjuraven les tempestes, el Divendres Sant i en altres solemnitats. Es solia guardar en els altars o dins els sagraris.

A partir del segle xiv es comencen a diferenciar entre les creus d'altar i les que serveixen com a reconditori i custòdia del «Lignum Crucis». Les primeres, s'identifiquen per contenir la imatge de Crist ressuscitat i intenten recordar el moment de la passió; les segones, estan pensades per contenir les relíquies de la veracreu i, per tant, es poden classificar com a reliquiaris i no com a creus, malgrat tenir una forma semblant a les anteriors.¹⁰

LA TIPOLOGIA DE VERACREUS AL MARESME

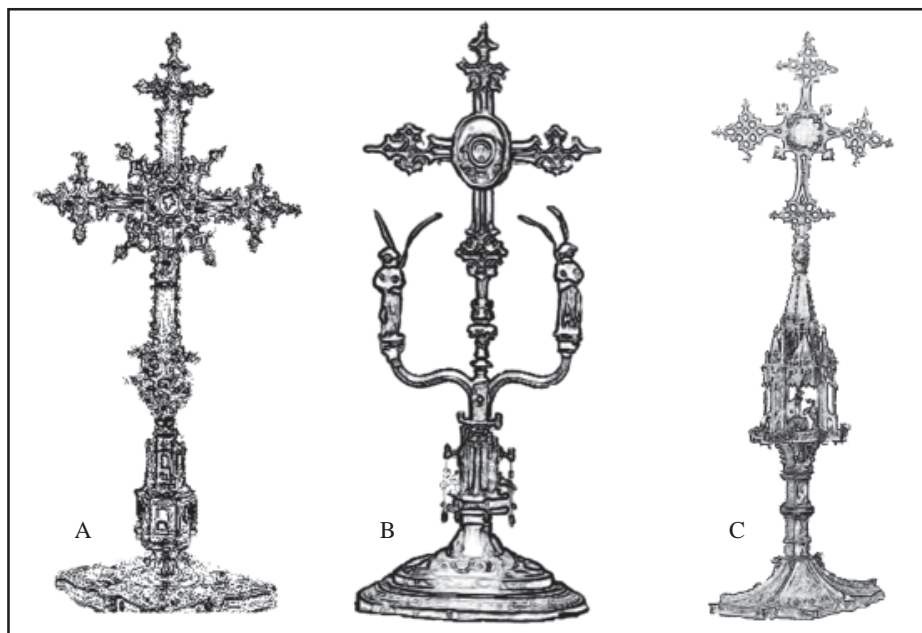
La tipologia de veracreus queda fixada en època gòtica. Aquests caràcters goticistes en la decoració i en les formes perduren fins al primer terç del segle xvi de forma invariable. Serà durant la segona meitat del segle xvi quan començaran a introduir-se elements decoratius propis del renaixement, com querubins, puttis, motius classistes a les magolles, entre d'altres. Cap a l'últim quart del segle xvi ja s'introduiran les decoracions recargolades que ens portaran al barroc.¹¹

Pel que fa al Maresme coneixem, a partir del punxó o dels contractes, que des de finals del segle xv la producció d'aquesta zona estava dominada per l'obrador barceloní. No serà fins al 1772 que es fundarà a Mataró el Col·legi d'Argenters,¹² i apareixerà una producció pròpia identificable per la seva marca.¹³ A partir de les obres conservades i documentades fotogràficament al Maresme, podem establir tres tipus de veracreus:

- **Tipus A:** Es tracta de l'esquema bàsic i més simple. La peça presenta una creu llatina amb tija, magolla i base de suport realitzada amb la tècnica de fosa. La majoria de creus acaben en els extrems amb unes decoracions gòtiques lobulades i estrellades i estan decorades amb canals. A aquest tipus correspondrien les d'argent de Sant Andreu de Llavaneres, de Sant Vicenç de Montalt i de Sant Cebrià de Tiana.

- **Tipus B:** Aquesta tipologia de veracreu es basaria en l'esquema de la tipologia anterior, però presenta, a partir de la magolla, dos braços ondulants on van col·locats dos àngels, realitzats en fosa, segurament ceroferaris,¹⁴ que custodien la creu que existeix en el cim de l'eix central. A aquest tipus correspondrien les veracreus d'argent de Sant Martí de Teià i de Sant Feliu de Cabrera.

- **Tipus C:** Aquest format es caracteritza per un major desenvolupament i treball de la magolla. Aquesta és turriforme i està configurada a manera de cimbori, amb diferents cossos de finestrals, entre contraforts i arcbotants, configurats en la part superior per dosserets i acabats amb pinacles i cresteries. A aquest tipus,

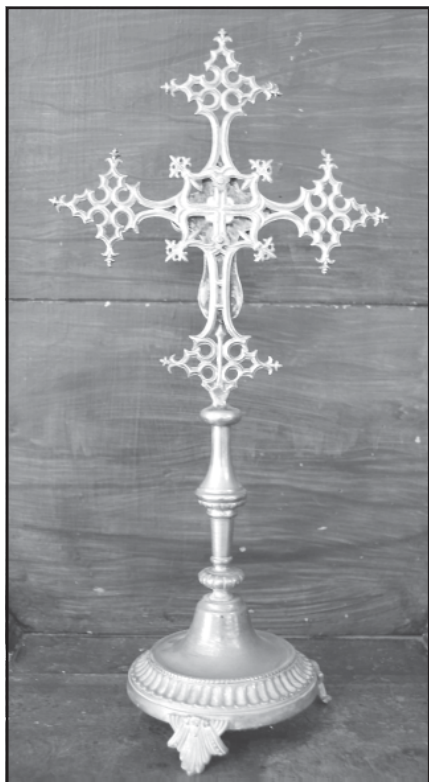


correspondria la veracreu d'argent de Sant Julià d'Argentona. Una variant d'aquest tipus tindria, a la part central de l'estructura, una representació figurada, com algun sant titular de la parròquia o un episodi de l'evangeli relacionat amb la mort de Jesús. A aquest subtipus correspondrien les veracreus d'argent de Sant Martí d'Arenys i de Sant Genís de Vilassar.

CATÀLEG

1.- Veracreu d'argent de Sant Andreu de Llavaneres

De la veracreu de Sant Andreu de Llavaneres solament es conserva la part superior, que es troba soldada en un peu incorporat en una reparació posterior. Es tracta d'una creu llatina de plata realitzada amb la tècnica de la fosa, i correspondria al tipus 1. A nivell tècnic, es configura a partir d'un cordó que va definint els braços calats amb acabaments estrellats, rematats per florons motllurats flordelisats. El quadrat central es divideix en quatre quarts calats, també acabats amb una decoració flordelisada a les puntes. En una de les cares es troba la teca en forma de creu, que conté, en el seu interior, dues estelles de la veracreu, disposades de forma perpendicular dins una capseta de vidre.



La creu té, com a paral·lels directes, una creu d'altar del Museu Diocesà de Lleida,¹⁵ la veracreu de Sant Esteve de Granollers¹⁶ o la veracreu de plata daurada de Sant Esteve de Palautordera.¹⁷

A nivell documental, coneixem que l'obra va ser realitzada per l'argenter Ramon Valls, segons consta en l'època signada el 21 d'abril de 1490, i per la qual va percebre 24 lliures i 5 sous barcelonins.¹⁸

L'autor, Ramon Valls, era un argenter de Barcelona, i el trobem documentat entre el 1478 i el 1508. De la seva vida familiar solament coneixem que era fill de Ramon Valls i Constança, i que el seu fill, Joan, el va succeir en l'obrador familiar. El 12 d'octubre del 1478 va firmar uns capítols, amb els administradors de la Confraria de Sant Marc dels Sabaters de Barcelona, per a la confecció d'una imatge del sant protector.¹⁹ Durant l'any 1483 tenim constància, segons pagaments del

clavari municipal de Barcelona, que Valls es va dedicar a adobar uns canelobres i una canadella d'argent per al consistori. També el 1487 i el 1496 se'l tornà a contractar per adobar les vergues dels porrers de la ciutat de Barcelona. El 1485 tornà a aparèixer documentalment, actuant com a testimoni instrumental en un contracte d'arrendament entre el mestre argenter de Barcelona Pere Camps i Bernat Pelegrí.²⁰ El 1494 va ser contractat per realitzar una creu processional a Miralles (Barcelona), i l'any següent apareix com a administrador de la Confraria de Sant Llop. El final de la seva vida es data entre el 1497 i el 1503; l'any 1497 va ordenar testament i l'any 1503 la seva muller, que ja figura com a vídua, va atorgar una àpoca a favor de fra Felip Alemany, tresorer i sagristà de Ripoll, pel treball d'uns canelobres d'argent.²¹

2.- Veracreu d'argent de Sant Vicenç de Montalt

Es tracta d'una creu llatina amb tija i base de suport realitzada amb la tècnica de fosa, i correspondria al tipus 1. La creu, de 47 per 21 centímetres, acaba, en els seus extrems, en unes decoracions gòtiques lobulades i estrellades, delimitades per una motllura corba que envolta tot el seu perímetre, i que descriu un espai interior decorat amb canals. Les puntes de cada extrem es troben decorades per petits florons cargolats en els vèrtexs. En els angles del creuer apareixen també unes decoracions formades per un cordó recargolat en forma estrellada, i les puntes acaben també en els florons anteriorment descrits. En la intersecció dels braços de la creu apareix, en una cara, una teca circular amb les relíquies de la veracreu envoltada per fulles calades de fosa; a l'altra, la teca manté una forma ovalada i de dimensions més grans, i es presenta més austera sense la decoració vegetal.

El braç inferior es troba decorat, en la tija d'unió amb el peu, per un querubí, sota el qual es troba la magolla, en forma de torreta de dos pisos, de planta circular, en què el primer pis és d'una mida més petita que l'inferior. A cada un dels pisos es reproduïx una microarquitectura amb elements classicistes (columnes toscanes sobre un estilobat i, a sobre, un entaulament compost per un arquitrav, un fris i una cornisa), que delimiten unes petites capelletes tancades amb un arc de mig punt.



El peu, de planta ovalada, es troba constituït per quatre lòbuls grans i quatre de petits. Els lòbuls grans estan decorats per unes cartel·les que contenen, en el seu interior, un querubí; els petits, per una decoració de cercles sobreposats. Per la tipologia i l'ornamentació, es pot datar a finals del segle XVI.

La creu apareix esmentada per primera vegada en les visites pastorals de l'any 1582.²² Sabem que l'abril del 1868 es va portar a adobar al taller gravador de metalls de Jaume Reniu de Barcelona.²³ La creu es va salvar de la destrucció del 1936-39 gràcies a la intervenció dels parroquians Josep Nogueres i Joan Abril, que van empaquetar tots els objectes litúrgics en un cove i el van amagar al fons del pou de la rectoria.²⁴

3.- Veracreu d'argent de Sant Cebrià de Tiana

Aquesta creu, de 41'5 x 24 cms, correspondria al tipus 1; es coneix a partir d'una fotografia conservada a l'Arxiu Mas de Barcelona²⁵ i va ser destruïda en els Fets de Juliol del 1936.²⁶



El peu és de planta ovalada, amb sis lòbuls de perfil concavoconvex, format per quatre lòbuls grans i quatre petits, que es munten damunt d'un filet de motlures molt senzill, amb la part central en barreta calada amb petits ulls de bou lobulats. Els lòbuls grans es troben decorats per unes cartel·les que contenen, en el seu interior, un querubí, i els petits per una decoració de cercles sobreposats. Els lòbuls es recullen a la part superior i queden inclosos en l'eix hexagonal que sosté la magolla. A la part superior de l'eix hi ha un cos convex de sis cares, amb decoració floral burinada, que dóna lloc a la plataforma de sustentació de la magolla, la qual està vorejada per una cresteria de fosa.

La magolla és turriforme, i està configurada a manera de cimbori, amb quatre cossos de finestrals, entre contraforts i arcbotants, que estan configurats, en la part superior, per dosserets, acabats amb pinacles i cresteries. La creu s'adjunta a la macolla mitjançant una motllura i una decoració de card-

nes. La creu, pròpiament dita, és grega, i acaba amb uns lòbuls. Està decorada a cada extrem per un floró. A la intersecció hi ha la teca amb forma de creu llatina, on hi ha recollides les relíquies de la veracreu.

4.- Veracreu d'argent de Sant Martí de Teià

Aquesta creu es va mostrar a l'exposició de creus del Primer Congrés d'Art Cristià celebrat a Barcelona el novembre de 1913,²⁷ amb el número d'inventari 171. Fou destruïda a la Guerra Civil i es coneix a partir de dues fotografies, una, conservada a l'Arxiu Albert Bastardes²⁸ i, l'altra, a l'Arxiu Històric de la Ciutat de Barcelona.²⁹

Es tracta d'una creu llatina amb tija i base de suport, destinada a ser col·locada damunt un altar i que correspondria al tipus 2. Segons Gudiol, que la va poder observar en directe, amidava 56 per 22 centímetres, tenia la marca del punxó de Barcelona i li va semblar que el peu era un afegit posterior.³⁰

Segons la fotografia conservada, la base és esglaonada i amb un perfil circular, es troba decorada en l'última motllura amb una sanefa cordada i en la part superior per una decoració vegetal. Sobre el peu hi ha la magolla, amb una forma típica d'edifici arquitectònic utilitzada ja en l'argenteria catalana del segle XV i molt utilitzada en les creus del segle XVI. Està formada per una base hexagonal amb motius arquitectònics, que simulen petits finestrals lobulats amb arc apuntat. En el pis superior, entre contraforts i arcbotants que descansen en el pis inferior, s'identifiquen decoracions que simulen finestrals gòtics. A partir de la magolla arrenquen dos braços ondulants, on hi ha col·locats dos àngels, realitzats en fosa, segurament ceroferraris, que custodiaven la creu que hi ha en el cim de l'eix central.

La creu, que està treballada a la fosa, descriu unes formes lobulades gòtiques a les puntes, resseguides per una mena de cordó que segueix tot el seu límit. En el centre de la creuera hi ha una teca ovalada que contenia la relíquia de la veracreu. Tècnicament, les diferents parts de la creu s'uneixen per un espigó que, quan surt del seu braç inferior, s'introdueix en la tija de la magolla i acaba essent roscada a la part inferior de la base. Per la imatge, es pot deduir que estava obrada en argent, i tipològicament es pot datar dins el segle XVI.



5.- Veracreu d'argent de Sant Feliu de Cabrera de Mar

La creu es documenta per primer cop el 26 de juny del 1421, en la visita pastoral efectuada per Joan Julià, delegat del bisbe de Barcelona Francesc Climent (a) Saperà, a l'església parroquial de Sant Feliu de Cabrera.³¹ La situava dins el tabernacle, el qual es troba tancat amb clau. En el sagrari hi havia una capsa, de plata per dins i daurada per fora, que contenia les sagrades formes, sobre la qual es trobava el reliquiari de plata, que es descriu com a petit i que conté la relíquia de la fusta de la veracreu en el seu interior.³²

També apareix més ben descrita en una visita pastoral efectuada el 17 de setembre de 1446 per Bernat Frare, delegat de Jaume Girard, bisbe de Barcelona, a l'església parroquial.³³ Es descriu com una custòdia de plata amb un pom daurat en forma de monument, amb dos àngels amb ales i caps daurats i, en la part de dalt, un crucifix i una beata Maria, sota els quals hi havia la relíquia de la veracreu.³⁴ Aquesta descripció, la pot fer classificar com una creu del tipus 2.

Aquesta creu, de la qual no s'ha conservat cap representació gràfica, es va mostrar a l'exposició de creus del Primer Congrés d'Art Cristià celebrat a Barcelona el novembre de 1913. Gudiol la descriu, aporta les mides de 49 per 18 centímetres i la data de finals del segle XVI.³⁵



6.- Veracreu d'argent de Sant Julià d'Argentona

Aquesta creu, que correspon al tipus 3, es coneix a partir de dues fotografies que es conserven a l'Arxiu Mas de Barcelona.³⁶ Va ser destruïda en els Fets de Juliol de 1936, ja que la peça, que es guardava a la casa del rector, apareix descrita en un inventari realitzat el 31 de desembre de 1883.³⁷

La primera fotografia mostra la seva part superior. Es tracta d'una creu llatina de plata realitzada amb fosa. A nivell tècnic, es configura a partir d'un cordó decorat amb cresteria, que va definint els braços calats, amb acabaments flordelisats i decorats amb caps de serafins. En els angles del creuer trobem uns florons amb fulles de card, i en la intersecció dels braços apareix una teca en forma de creu llatina amb les relíquies de la veracreu.

La segona fotografia mostra la magolla en forma de cimbori octogonal, el vèrtex del qual s'acaba en un terradet pla, vorejat amb cresteria fosa, on es troba adherida la veracreu. Aquesta part està decorada amb dos pisos de finestrals gòtics calats, envoltats de pinacles i gablets. Per l'aparença de la part inferior de la creu, que queda tallada per la fotografia, hi ha un cos de planta hexagonal que devia acabar amb el peu de la peça.

7.- Veracreu d'argent de Sant Genís de Vilassar

Aquesta creu també es troba documentada a partir d'una fotografia realitzada en l'exposició de creus del Primer Congrés d'Art Cristià celebrat a Barcelona el novembre de 1913 i conservada a l'Arxiu Albert Bastardes.³⁸ La peça, que correspondria al tipus 3, en el seu conjunt dóna l'aparença que combina dos objectes en un, una veracreu en la part superior i una magolla que segueix les formes dels reliquiaris. Segons Gudiol, amidava 70 per 82 centímetres, el peu semblava un afegit posterior i tenia la marca de Barcelona.³⁹ Actualment, es troba conservada a la parròquia.

La part superior es tracta d'una creu llatina de plata realitzada amb la tècnica de la fosa. A nivell tècnic, es configura a partir d'un cordó, que va definint els braços calats amb acabaments estrellats, rematats per florons amb motlures flordelisades. Les puntes de cada extrem es troben decorades per petits florons flordelisats. En els angles del creuer apareixen també uns florons amb acabament punxegut. En la intersecció dels braços de la creu apareix una teca circular amb les relíquies de la veracreu, disposades en forma de creu grega i envoltades per pètals de plata seguint una forma de flor de margarita.

La part inferior, amb aspecte de reliquiari, presenta dues parts diferenciades, el peu i la magolla. El peu és de planta ovalada, amb sis lòbuls de perfil concavoconvex semblants a sis flors de lis, i es munta damunt un filet de motlures molt senzill, amb la part central en barreta calada. Els lòbuls es recullen a la part superior i queden inclosos en l'eix hexagonal que sosté la magolla. L'eix es troba dividit en dos cossos per un hexàgon gran de motlures; la part inferior, alhora, es subdivideix en dues parts per una altra motllura de dimensions més petites, i en la part superior hi ha un cos convex de sis cares que dóna lloc a la plataforma de sustentació de la magolla, la qual està vorejada per una cresteria de fosa.



La magolla és turriforme, configurada a manera de cimbori, amb quatre cossos de finestrals, entre contraforts i arcbotants, formats, en la part superior, per dosserets acabats en pinacles. A la part central de l'estructura hi havia una representació de la resurrecció de Crist en el sepulcre, tema directament relacionat amb la simbologia de la relíquia de la veracreu, i també es troba l'agulla del cimbori com a coberta, el vèrtex del qual s'acaba convertint en l'element de sustentació de la veracreu anteriorment descrita.

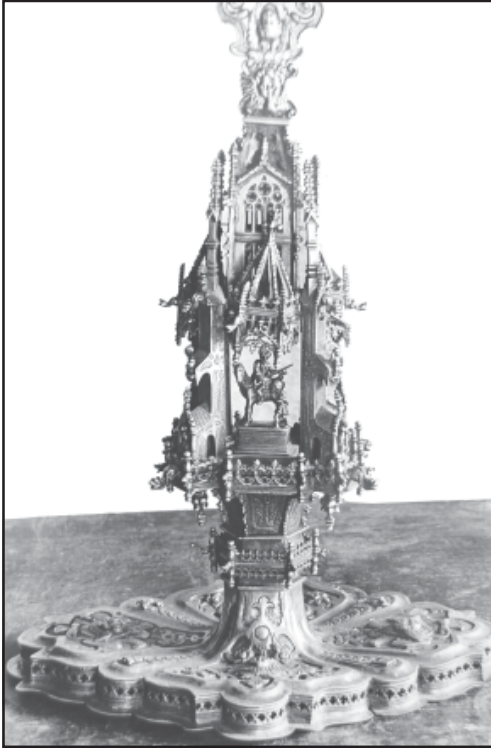
El 21 de novembre del 1536 l'argenter barceloní Pere Prior va signar els capítols, per a aquesta obra, amb Pere Rafart i Cebrià Roure, jurats de Vilassar, i els obrers de la parròquia Jaume Grau, àlies Ysern, i Francesc Roudors. En els capítols s'especifica que Pere Prior es compromet a l'obra de la veracreu d'argent daurat seguint la traça de la creu d'or de la sagristia de la catedral de Barcelona, de sis marcs de pes, i amb la representació de la resurrecció de Jesucrist. També que la creu de Vilassar hauria de pesar menys, cinc marcs d'argent daurat, aproximadament. Malgrat tot, a Pere Prior se li permet una mica d'iniciativa en la decoració de la creu, amb la condició que no alteri la forma del model donat. La creu també hauria d'anar pintada o amb esmalts, segurament en les imatges de la resurrecció, ja que s'especifica que aquesta part aniria a càrrec del mestre Enric, pintor. Per acabar, els capítols signats estipulen la data d'acabament de l'obra a primers de gener del 1537. El preu es va estipular en 11 lliures i 1/2 per marc, pagadores, 20 lliures, el següent dissabte després de signar el contracte, les 20 següents abans del gener i, la resta, un cop acabada i lliurada la veracreu. El 29 d'abril del 1537 els obrers de la parròquia van signar el rebut del lliurament final de la veracreu.⁴⁰ (doc. 2)

De l'autor, Pere Prior, només sabem que va ser un mestre argenter de Barcelona i que l'any 1536 va contractar una creu processional per a la parròquia de Santa Eulàlia de Ronçana, al Vallès Oriental.⁴¹ Quan esmenta el pintor Enric, es deu referir al pintor Enric Fernández, documentat a Vilassar des del 1527, juntament amb altres artistes, per a la creació del retaule major i altres obres a la parròquia.

8.- Veracreu d'argent de Sant Martí d'Arenys de Munt

Aquesta creu, que correspondria al tipus 3, es coneix a partir d'una fotografia conservada a l'Arxiu Mas de Barcelona.⁴² En la imatge solament es pot apreciar la base i la magolla, de la qual cosa es dedueix l'existència, en la part superior, de la veracreu. La creu va ser destruïda en els Fets de Juliol del 1936.⁴³

El peu és de planta ovalada, amb sis lòbuls de perfil concavoconvex, format per quatre lòbuls grans i quatre de petits, que es munten damunt un filet de motlures molt senzill, amb la part central en barreta calada amb petits ulls de bou lobulats. Els lòbuls grans es troben decorats per unes cartel·les que contenen, en el seu interior, un querubí, els petits, per una decoració de cercles sobreposats, tots es recullen a la part superior i queden inclosos en l'eix hexagonal que sosté la magolla. A la part superior de l'eix hi ha un cos convex de sis cares, amb decoració



floral burinada, que dóna lloc a la plataforma de sustentació de la magolla, la qual està vorejada per una cresteria de fosa.

La magolla és turriforme i està configurada a manera de cimbori, amb quatre cossos de finestrals, entre contraforts i arcbotants, que estan formats, en la part superior, per dosserets, acabats amb pinacles i cresteries. La part inferior dels contraforts acaba amb una estructura d'una casa, i presenta una gàrgola en forma de drac i un floró que penja a la part inferior. A la part central de l'estructura apareix la figura de sant Martí de Tours, titular de la parròquia, en actitud de tallar la capa a un pobre, segons recull la tradició hagiogràfica del sant. Aquesta escena, la més popular de la llegenda, té lloc a les portes de la ciutat d'Amiens, on el sant estava instal·lat amb la seva guarnició.⁴⁴

La coberta de la magolla presenta forma d'agulla del cimbori, el vèrtex del qual s'acaba convertint en l'element de sustentació de la veracreu anteriorment descrita. Aquesta part està decorada amb finestrals gòtics calats de dos pisos, envoltats de pinacles i gablets. El nexa entre la magolla i la veracreu es realitza amb la representació d'un querubí. Per l'aparença de la part inferior de la creu, se suposa una veracreu barroca, que es degué aprofitar en una remodelació posterior de la peça.

Aquesta peça va ser realitzada per l'argenter barceloní Guillem Coves l'any 1609.⁴⁵ Coneixem aquest argenter per la factura de diversos treballs a la parròquia d'Arenys de Munt. Les primeres obres encarregades van ser quatre candelers de plata, obrats el 1607. El 4 de juny de 1608 va lliurar una custòdia de plata per valor de 80 lliures, segons consta en l'època signada. Després de la veracreu esmentada del 1609, l'any següent va reparar i netejar diverses peces d'argent de la parròquia. El 1612 va obrar una nova patena, va reparar la creu processional l'any 1621 i, finalment, les últimes obres documentades són per la reparació de diverses joies de la parròquia.⁴⁶ La creu va ser destruïda en els Fets de Juliol del 1936.

Joaquim Graupera i Graupera
Grup d'Història del Casal-Mataró
Secció d'Estudis Medievals

Abreviatures

ADB – Arxiu Diocesà de Barcelona.

AHPNB – Arxiu Històric de Protocols Notarials de Barcelona

APSVM – Arxiu Parroquial de Sant Vicenç de Montalt

APAM – Arxiu Parroquial d'Arenys de Munt

DOCUMENTS

1421, juny, 26

Descripció de la veracreu de Sant Feliu de Cabrera efectuada per Joan Julià, delegat del bisbe de Barcelona Francesc Climent (a) Saperà.

ADB, Visites pastorals, 14, foli 112^r

Publicat a BENITO 1992, 322.

«Et desuper dictam capciam est quedam crux argentea parva in cuius medio est unum parvum fustrum de ligno vere crucis.»

1446, setembre, 17

Descripció de la veracreu de Sant Feliu de Cabrera efectuada per Bernat Frare, delegat del bisbe de Barcelona Jaume Girard.

ADB, Visites pastorals, 19, foli 42^v

Publicat a BENITO 1992, 372.

«Primo, unam custodiam argenteam in pomo deauratam ad modum monumenti factam cum duabus angelis cum aliis et capitibus deauratis cum spica circum circa deaurata in eius sumitate cum crucifixo et beata Maria, infra quam est lignum vere crucis ponderis quasi trium marcharum.»

1490 abril, 21

Època firmada per l'argenter Ramon Valls amb els obrers de la parròquia de Sant Andreu de Llavaneres, per la fabricació d'una veracreu d'argent.

AHPNB, notari Miquel Fortuny, lligall 1, manual anys 1489-1490

Publicat a MADURELL 1970, document 5, 145.

«Die mercurii XXIa mensis aprilis anno predicto [1490]

Ego Raymundus Valls, argenterius civis barcinone, confiteor et recognosco vobis operariis et probis hominibus parrochie sancti Andree de Levaneres, termini ville de Mataro, diocesis Brchinone, quod inter diverses vices sive solutiones, dedistis et solvistis michi bene et plenarie ad meam omnimodam voluntatem numerando illas viginti quatuor libras et quinque solidos menete barchinonense, pro vera Cruce argenti deaurati, qum pro vobis feci. Et ideo...»

1536 novembre 21

Capítols per a la fabricació d'una veracreu d'argent signada pels jurats i obrers de Sant Genís de Vilassar i l'argenter Pere Prior.

AHPNB, notaria Joan Sivilla, lligall 3, plec de capitulacions i concòrdies de diversos anys, núm. 1 A (29 d'abril de 1537)

MADURELL 1970, document 28, 160-161.

«Die martis .XXI. mensis novembris anuo a Nativitate Domini millesimo quingentesimo tricesimo sexto.

Capitulació feta, concordada e pactada per e entre los honorables en senyers Pere Rafart, Sabria Roure, jurats l'any present de la [parròquia] de Sant Genís de Vilassar, bisbat de Barchinona, e los honorables senyers en Jaume Grau alias Ysern, e Franci Roudors, obrés l'any present de dita parròquia de Vilassar, de una part; e lo honorable senyer en Pere Prior, argenter ciutada de la dita ciutat de Barchinona, de la part altra, sobre la fabrica de una Vera Creu de argent daurada a ops de dita sglésia de Vilassar fahedora en la forma deius escrita.

Primerament, lo dit senyer en Perot Prior, argenter, convé e en bona fe promet als dits honorables jurats e obrés dela dita sglésia de Vilassar, que fara e obrara e acabara una Vera Creu d'argent daurada de la forma e manera de una altra Vera Creu daurada que han vista vuy les dites parts en la sacristia de la seu de Barcelona, ço és, de aquella Vera Creu de la seu que es de pes de sis marchs, en la qual es la Resurrecció de Nostre Senyor Déu Jhesu Christ.

E aquesta que ha de fer dit mestre Perot Prior ha de ésser de la forma de la dita Vera Creu de la seu de Barchinona, emperò no sinó de pes de sinch marchs d'argent daurada a la balansa, poc més o mancho, totes coses fetes, salvo que si en la dita Vera Creu de la seu de Barchinona havie algunes cosetes ultra la dita forma, que aquelles coses si parrà al dit mestre Perot Prior e mestre Anric, pintor, mudar aquelles coses, que ti puguen fer a coneguda dels dits mestre Perot Prior e mestre Anric pintor.

La qual Vera Creu lo dit mestre Perot Prior los promet dar feta e acabada e daurada bé e degudament del dit pes de sinch marchs poch més o mancho, d'ací per tot lo mes de giner primer vinent.

E los dits jurats o prohomens li han de dar per lo preu de dita Vera Creu onse liures e miga per march.

E que los dits jurats e obrés li hagen a dar d'ací a dissabte primer vinent .XX. lliures, e d'ací al primer de janer altre .XX. lliures. E la resta acabant, axí com sera necessari gens dilació...

Item, ab altra carta los dits honorables jurats e obrés, convenen e prometen al dit mestre Perot Prior, que per la dita Vera Creu ti daran onze liuras e mija per march en 10 modo dessús dit gens dilació...»

NOTES

- 1.- El descobriment de la veracreu apareix descrit a EUSEBI DE CESAREA, *Història de l'Església, Llibre IX: Història de la victòria de Constantí I sobre Majenci a l'occident i sobre Maximí a l'orient*, cap. III, 41. També un deixeble seu, Gelasi de Cesarea, a *Història de l'Església*, ens ho descriu. Malauradament, aquesta obra està perduda, i el fragment apareix descrit a la història de l'església de Rufí d'Aquileia (Cap. X, 7). També donen detalls del fet altres autors com Alexandre de Xipre, en el seu *Inventio crucis* i en el llibre *Historia ecclesiae* de Sòcrates Escolàstic.
- 2.- SANTIAGO DE LA VORÀGINE, *La leyenda dorada, I*, 5a ed. Alianza Editorial (Madrid 1992) (Alianza Forma, 29), 287-294.
- 3.- AMBRÓS DE MILÀ, *De obitu Theodosii*, 45; JOAN CRISÒSTOM, *Homilies sobre l'evangeli de Joan*, 85.
- 4.- ANTONI PLADEVALL, «Veracreu», *Gran Enciclopèdia Catalana*, volum 15. Enciclopèdia Catalana (Barcelona 1980), 354.
- 5.- De les paraules stauros (creu) i téke (custòdia), és a dir, custòdies de la creu.
- 6.- Creus articulades de bronze fos i cisellat, amb una anella de suspensió, per la qual devia passar un cordó per dur-les penjades al coll.
- 7.- Museu d'Art de Girona, núm. inventari 18. *Millenium. Historia y arte de la Iglesia Catalana* [exposició], Edificio de la Pia Almoïna, Salón del Tinell, Capilla de Santa Àgata, Barcelona, del 3 de mayo al 28 de julio de 1989. [Comissió del Mil·lenari de Catalunya]; Generalitat de Catalunya (Barcelona 1989), 74.
- 8.- Cada una de les processons que es feien per Sant Marc (lledànies majors) i els tres dies abans de l'Ascensió (lledànies menors). Consistien a visitar les capelles, santuaris i creus de terme. Pel camí cantaven lletanies dels sants, d'on deriva el seu nom. A la fi de les processons, s'acostumava a repartir caritat o almoines de pa o coques.
- 9.- Narració evangèlica de la passió i mort de Jesucrist, que es recitava o cantava en les misses de diumenge de Rams i del dimarts, dimecres i dijous sants.
- 10.- JOSEP GUDIOL I CUNILL, pvre. «Les creus d'argenteria a Catalunya», *Anuari d'Estudis Catalans*, vol. VI (Barcelona 1920), 64.
- 11.- SANTIAGO ALCOLEA, *La orfebreria barcelonesa*. Joieria Bagués (Barcelona 1957).
- 12.- JOAQUIM LLOVET, «El Reial Col·legi d'Argenters de Mataró en el segle XVIII», *Sessió d'Estudis Mataronins. Comunicacions presentades*. Museu Arxiu de Santa Maria i Patronat Municipal de Cultura (Mataró 1985), 51-56.
- 13.- RAFAEL SOLER, «Les marques o punxons dels argenters del Col·legi de Mataró (1772-1838)», *Fulls/34 del Museu-Arxiu de Santa Maria* (Mataró, abril 1989), 6-8.
- 14.- Portadors de ciris o espelmes.
- 15.- Museu Diocesà de Lleida, núm. inventari 588. XIMO COMPANYY, ISIDRE PUIG i JESÚS TARRAGONA (editors), *Museu Diocesà de Lleida: Catàleg Exposició: Pulchra: Centenari de la creació del Museu: 1893-1993*. Generalitat de Catalunya. Departament de Cultura (Barcelona 1993), 253.

- 16.- JOSEP M. MARTÍ BONET, *Catàleg monumental de l'arquebisbat de Barcelona. Vallès Oriental, vol.I/1*. Arxiu Diocesà de Barcelona (Barcelona 1981), 517, fotocòpia p. 526.
- 17.- MARTÍ 1981, 187, fotocòpia p. 189.
- 18.- AHPNB, notari Miquel Fortuny, lligall 1, manual anys 1489-1490. MADURELL 1970, 107, document 5, 145.
- 19.- AHPNB, *Manual de Bartolomeu Costa*, lligall 34.
- 20.- J.F. RÀFOLS, *Diccionario biográfico de artistas de Catalunya...*, vol. III, 198.
- 21.- NÚRIA DE DALMASES, «Orfebreria catalana medieval: Barcelona 1300-1500 (aproximació a l'estudi)», 2 vols. *Monografies de la Secció Històrico-arqueològica, I/1 i I/2*. Institut d'Estudis Catalans (Barcelona 1992), 149-150.
- 22.- ADB, Visites pastorals 1582.
- 23.- Aquest taller estava situat al carrer Fusteria de Barcelona. APSVM, lligall /1/2, 27 d'abril de 1868. ESPRIU 2003, 108.
- 24.- CARMÉ ESPRIU I FERNÁNDEZ, "Una església per a un poble: Sant Vicenç de Montalt". Biblioteca La Muntala (Sant Vicenç de Montalt 2003), 112. Manuscrit inèdit.
- 25.- Arxiu Mas de Barcelona, núm. C-38773 (1922).
- 26.- JOSEP M. TOFFOLI CARBONELL, *Història de l'Alegria. D'ahir fins avui. Nou-cents anys de la parròquia de Tiana*. Ajuntament de Tiana (Tiana 2000), 90.
- 27.- L'exposició de creus es va presentar com a complement del Primer Congrés d'Art Cristià que es va celebrar a Barcelona, en el Palau de Belles Arts, entre els mesos d'octubre i desembre del 1913.
- 28.- Arxiu Albert Bestardes, núm de clixé R-2295.
- 29.- Arxiu Històric de la Ciutat de Barcelona. Secció Pobles de Catalunya. Fons Mas, format petit. Capsa 6-7.
- 30.- GUDIOL 1920, 129-130.
- 31.- PERE BENITO I MONCLÚS, *Les parròquies del Maresme a la baixa edat mitjana. Una aproximació a les visites pastorals (1305-1447)*, Premi Iluro, 47. Caixa d'Estalvis Laietana (Mataró 1992), 321-325.
- 32.- ADB, Visites pastorals, 14, foli 112^r.
- 33.- BENITO 1992, 371-375.
- 34.- ADB, Visites pastorals, 19, foli 42^v.
- 35.- GUDIOL 1920, 133.
- 36.- Arxiu Mas de Barcelona, núm. C-22492 i C-22493 (1918).
- 37.- JAUME CLAVELL, *Argentona, història i records*. Ajuntament d'Argentona (Argentona 1990), 187-192.

- 38.- Arxiu Albert Bestardes, núm. de clixé R-1938.
- 39.- GUDIOL 1920, 132.
- 40.- AHPNB, notaria Joan Sivilla, lligall 3, plec de capitulacions i concòrdies de diversos anys, núm. 1A (29 d'abril de 1537). MADURELL 1970, 114; document 28, 160-161.
- 41.- AHPNB, Joan Savina, «26 Manualem sive repertorium» (1533-35), lligall 3. JOSEP M. MARTÍ BONET, *Catàleg monumental de l'arquebisbat de Barcelona*, vol. I/1 Vallès Oriental. Arxiu Diocesà de Barcelona (Barcelona 1981), 55-56.
- 42.- Arxiu Mas de Barcelona, núm. C-2248 (1918).
- 43.- FRANCESC FORN SALVÀ, *Petita història d'Arenys de Munt*. El Set-ciències (Arenys de Mar 1999), 181.
- 44.- LOUIS RÉAU, *Iconografia del arte cristiano. Tomo 2- Vol. IV. Iconografía de los santos G-O*. 2a Ed. Ediciones del Serbal (Barcelona 2001). (Cultura artística), 348-367.
- 45.- APAM, Llibre de l'obra II, 22 i 28. PONS 1944, 29.
- 46.- APAM, Llibre de l'obra I, foli 63 i Llibre de l'obra II, 22-27. PONS 1944, 29.

BIBLIOGRAFIA

- ALCOLEA, Santiago. *La orfebrería barcelonesa*. Joieria Bagués (Barcelona 1957).
- BENITO i MONCLÚS, Pere. *Les parròquies del Maresme a la baixa edat mitjana. Una aproximació a les visites pastorals (1305-1447)*, Premi Iluro, 47. Caixa d'Estalvis Laietana (Mataró 1992).
- CLAVELL, Jaume. *Argentona, història i records*. Ajuntament d'Argentona (Argentona 1990).
- DALMASES, Núria de. «L'orfebreria», *Conèixer Catalunya*, 26. Dopesa (Barcelona 1979).
- *Argenters i joiers a Catalunya*. Destino (Barcelona 1985).
- «Orfebreria catalana medieval: Barcelona 1300-1500 (aproximació a l'estudi)», 2 vols. *Monografies de la Secció Històrico-arqueològica*, I/1 i I/2). Institut d'Estudis Catalans (Barcelona 1992).
- DALMASES, Núria de; JOSÉ PITARCH, Antoni. *Història de l'art català. Vol. III. L'art gòtic (s. XIV-XV)*, Ed. 62 (Barcelona 1984).
- ESPRIU i FERNÀNDEZ, Carme. “Una església per a un poble: Sant Vicenç de Montalt”. Biblioteca La Muntala (Sant Vicenç de Montalt 2003). Manuscrit inèdit.
- FORN SALVÀ, Francesc. *Petita història d'Arenys de Munt*. El Set-ciències (Arenys de Mar 1999).
- GARRIGA, Joaquim. *Història de l'art català. Vol. IV. L'època del Renaixement s. XVI*. Ed. 62 (Barcelona 1984).

- GRAUPERA GRAUPERA, Joaquim. «L'orfebreria i argenteria gòtica en el Maresme. Estat de la qüestió». Treball de curs de l'assignatura «Anàlisi de l'argenteria gòtica i l'esmaltaria gòtica en el món meridional», de la doctora Núria de Dalmases, dins el programa de doctorat *Art i Interdisciplinarietat* (1993-95) (Mataró, agost 1994). Inèdit.
- «La creu processional d'argent daurat de Mataró (s. xvii)», *Felibrejada*, núm. 8. Revista del Grup d'Història del Casal, època II, any I (Mataró, setembre 1994), s/n.
 - «La creu processional de Teià», *Teià. Butlletí parroquial*, any XLV, núm. 530 (4-XI-2007), s/n.
- GUDIOL i CUNILL, Josep, pvre. «Les creus d'argenteria a Catalunya», *Anuari d'Estudis Catalans*, vol. VI (Barcelona 1920).
- *Nocions d'arqueologia sagrada catalana*, 2 vols. 2a edició. Impremta Balmesiana (Vic 1933), 450-478 i 677.
- LLOVET, Joaquim. «El Reial Col·legi d'Argenters de Mataró en el segle xviii», *Sessió d'Estudis Mataronins. Comunicacions presentades*. Museu Arxiu de Santa Maria i Patronat Municipal de Cultura (Mataró 1985).
- MADURELL i MARIMON, Josep Maria. «Obras de plateros barceloneses en iglesias gerundenses», *Anales del Instituto de Estudios Gerundenses*, vol. XV (1961-62).
- *L'art antic del Maresme (Del final del gòtic al barroc salomònic)*. Notes documentals, Premi Iluro, 16. Caixa Estalvis Laietana (Mataró 1970).
- MARTÍ BONET, Josep M. *Catàleg monumental de l'arquebisbat de Barcelona. Vallès Oriental, vol.I/1*. Arxiu Diocesà de Barcelona (Barcelona 1981).
- MAS, Josep, mossèn. *La cerimònia de mostrar la Vera Creu en la Catedral de Barcelona*. Establiment tipogràfic d'Eugeni Subirana (Barcelona 1912).
- PONS GURI, Josep Maria. *Un siglo de arte religioso en San Martín de Arenys*. Tipografia J. Tatié (Arenys de Mar 1944).
- *Orígens de la batllia de Sant Martí d'Arenys*. Ajuntament d'Arenys de Munt (Arenys de Munt 2005).
- SOLER, Rafael. «Les marques o punxons dels argenters del Col·legi de Mataró (1772-1838)», *Fulls/34 del Museu-Arxiu de Santa Maria de Mataró* (Mataró, abril 1989).
- TOFFOLI CARBONELL, Josep M. *Història de l'Alegria. D'ahir fins avui. Nou-cents anys de la parròquia de Tiana*. Ajuntament de Tiana (Tiana 2000).
- VIVES, Albert. «L'art d'orfebreria al Museu de la Seu d'Urgell», *Urgellia. Anuari d'estudis històrics dels antics comtats de Cerdanya, Urgell i Pallars, d'Andorra i la Vall d'Aran*. Societat Cultural Urgel·litana, vol. III (Andorra 1980), 483-507.