

## **ELS DESBOSCH: PROMOTORS D'OBRES D'ART EN TEMPS DEL GÒTIC**

Durant la baixa edat mitjana es generalitza en el Baix Maresme un fenomen de canvi de poder polític en la majoria de famílies que ostenten el poder dels castells termenats. Durant els segles XI i XII, la majoria de jurisdiccions feudals de la comarca es troben regentades per membres de les tradicionals famílies nobiliàries catalanes i de la baixa noblesa: els Castellvell, els Sant Vicenç i els Montcada. Durant aquest període, aquestes nissagues s'enfrontaran, amb la conseqüent pèrdua de pes polític, enfront la monarquia, i iniciaran un procés d'empobriment econòmic.<sup>1</sup>

El relleu, l'agafaran una sèrie de personatges que formen part de famílies de l'alta burgesia o ciutadans honrats de Barcelona, i que adquiriran moltes d'aquestes propietats, a partir de la compra de les seves jurisdiccions al rei. Molts d'ells, ja ocupaven càrrecs dins els ressorts de l'aparell burocràtic de la monarquia catalana, i havien acumulat fortuna i prestigi amb els beneficis generats per l'activitat burocràtica de l'Estat; també es dedicaran a invertir la seva incipient fortuna en la compra de senyories properes a la ciutat comtal. L'objectiu d'aquestes famílies no era solament el benefici econòmic en les rendes de la terra, sinó encetar un procés d'ennobliment que moltes vegades es segellaria amb una política matrimonial. El rei també donaria suport a aquest procés, ja que, per aquesta via, aconseguiria un suport polític i econòmic enfront la noblesa feudal, i podia així recuperar el seu poder autoritari perdut aconseguint el seu desgast.<sup>2</sup>

La majoria d'aquests nous magnats ocupaven alts càrrecs dins l'administració reial, com, per exemple, el de mestre racional. El qui estava en possessió d'aquest càrrec controlava les finances reials i la gestió econòmico-administrativa dels oficials reials encarregats del patrimoni regi. També eren els encarregats de rebre i de donar diners, béns o drets valorables en diners en nom del rei. D'aquest, depenien diversos oficials que, en la reforma de Jaume II, es van organitzar en un nucli central (mestre racional, tresorer i escrivà de ració).<sup>3</sup> Aquests funcionaris estaven acostumats a la gestió del diner i a facilitar diners al monarca, tasques que realitzaven a canvi de l'acumulació de privilegis, rendes i beneficis.<sup>4</sup>

Aquests nous propietaris de les senyories de la comarca imitarien en les formes l'antiga noblesa suplantada, i esdevindrien els comitents de les principals obres d'art en aquest període. Les inversions en el camp artístic estaven dirigides bàsicament a la millora i reforma dels antics castells i cases fortes, que esdevindrien

segones residències, ja que el palau principal seguiria estant, en la majoria dels casos, a Barcelona. L'interès per marxar de la ciutat comtal també vindria obligada durant les temporades de pestilència, i s'establirien a la residència rural per fugir de les malalties.

En alguns casos, l'acondiciament i la conversió de castells militars en castells palau, anava complementada per la construcció de capelles funeràries privades, amb el mobiliari litúrgic necessari, com retaules i objectes d'orfebreria, per poder desenvolupar el culte.

## ELS DES BOSCH, NOUS SENYORS DEL CASTELL DE VILASSAR

L'any 1348 va morir el darrer membre de la nissaga dels Sant Vicenç, Berenguer, senyor dels castells de Burriac o de Sant Vicenç, i de Vilassar. El 1352 es va posar a la venda aquest patrimoni per pagar els deutes que tenia contrets. Aquestes possessions foren comprades per Pere des Bosch per 190.000 sous;<sup>5</sup> d'una banda, el castell de Burriac era de propietat reial des del 1303, quan Jaume II el va adquirir a la família dels Castellvell-Montcada i, de l'altra, el castell de Vilassar era de franc i lliure alou.

Pere des Bosch formava part d'una de les nissagues més importants de la ciutat de Barcelona. Sabem que aquesta família havia adquirit el seu patrimoni a base d'activitats comercials i dels serveis prestats com a funcionaris dels comtes reis de la Corona d'Aragó.<sup>6</sup> De les seves activitats com a funcionari reial, coneixem que el 1325 va actuar com a procurador, en nom d'uns negociants de les Illes, per rebre diners que devia el rei. També, el 1337, Pere des Bosch exerci com a sotstresorer reial en la cort de Pere el Cerimoniós, el qual li va concedir una reducció de cens que havia de prestar per un feu concedit a Sardenya. Entre el 1338 i el 1340, va ocupar el càrrec d'escrivà de ració de la reina Maria de Navarra; entre el 1339 i el 1341, de la reina Elionor de Sicília, i entre els anys 1343 i 1368 va esdevenir escrivà racional del rei i responsable dels registres d'albarans. A banda de la seva col·laboració en càrrecs reials, també va formar part del Consell de Cent barceloní l'any 1362. Sabem també, segons els registres d'albarans, que participà en diferents campanyes militars, com la conquesta de Sardenya, l'expedició contra Mallorca (1343-1347), l'expedició al Rosselló contra el rei de Mallorca (1344), a València (1356-1357) i en la guerra contra Castella i Navarra (1358-61).<sup>7</sup>

A partir del seu testament,<sup>8</sup> signat el 1368, i dels deutes pendents que s'havien de pagar, coneixem que establí una extensa xarxa de relacions econòmiques a nivell geogràfic en diferents territoris de la geografia de la Corona d'Aragó, com Calataiud, Mallorca, Terol, València, Perpinyà, Saragossa, Sogorb, entre d'altres.

Per afirmar la seva condició d'elit social, va desenvolupar una política matrimonial amb importants membres de l'oligarquia urbana barcelonina, que, en molts casos, formaven part de famílies burgeses amb importants càrrecs en

l'administració reial. Es va casar amb Constança de Gualbes, que formava part d'una família de banquers barcelonins.<sup>9</sup> Els seus fills van formar matrimonis amb la idea de teixir relacions familiars amb nissagues importants de Barcelona. D'aquesta manera, l'any 1367, Perico el Jove es va casar amb Maria Desvalls; després ho faria Miquel, amb Constança de Monguday, Lluís amb Eleonor, Agnès amb Ferrer de Gualbes, Eleonor amb Gerald de Clasquerí i, finalment, Margarida, amb Gabriel Conesa, senyor del lloc de l'Esplugu Calba i fill del protonotari reial.<sup>10</sup>

Pere des Bosch, el va succeir el seu fill Perico des Bosc, que ostentava el càrrec de cambrer reial, casat amb Maria Desvalls, filla del conseller reial i tresorer Pere Desvalls. Aquest va morir sense fills i l'herència familiar va passar al seu germà, Miquel des Bosch, hereu segon de Pere des Bosch, el qual també morí sense descendència; l'herència passà al seu fill Lluís, però, en estar ja mort, va heretar el fill primogènit, Pere des Bosch II, que estava casat, des de 1427, amb Joana Ros, filla de Joan Ros (mort el 1431), conseller primer del rei durant els anys 1419, 1426 i 1429 i també membre d'una important família barcelonina.<sup>11</sup>

La pertinença de la nova família propietària dels castells de Burriac i Vilassar, a un grup social burgès, va produir un conflicte en el moment de possessió de la nova jurisdicció adquirida, ja que els des Bosch no eren nobles i les propietats dels Sant Vicenç foren adquirides per compra. En el moment de retre homenatge, Guillem d'Argentona, castlà del castell de Burriac i membre de la família propietària de feus d'Agell, Òrius i Argentona, va al·legar no haver de prestar homenatge per «minva de senyor», és a dir, que un cavaller no podia fer aquest acte amb un membre d'una família socialment inferior. Des Bosch va al·legar que era ciutadà de Barcelona, per tant, d'igual condició, fet que va portar a un plet que guanyarien, a la llarga, els des Bosch.<sup>12</sup>

Ja hem mencionat que l'interès d'invertir en les esmentades jurisdiccions del Maresme, s'havia produït amb la finalitat d'assolir un status social superior, i convertir-se en senyors terratinents amb més prestigi social en formar part de la baixa noblesa.<sup>13</sup>

Malgrat l'adquisició de la senyoria de Vilassar i Burriac, fixaren la seva residència permanent a Barcelona, fins a l'extinció del llinatge, en el segle XVIII. El casal dels des Bosch a Barcelona feia cantonada amb els carrers de la Mercè i Ample. L'any 1341, van invertir una part dels béns patrimonials per comprar unes cases al carrer de la Mercè, per 700 lliures.<sup>14</sup> També l'any 1366 van comprar, a la vídua del mercader Jaume des Torrent, unes altres cases al carrer Ample, per 150 lliures, a cens de dos morabatins, que arrendaran posteriorment.<sup>15</sup> Malgrat tot, els castells de Burriac i Vilassar foren reformats com a segona residència i acondiciats com a castell-palau.

També ostentaven el benefici de la capella de Sant Esteve i Sant Miquel a la parròquia del Pi,<sup>16</sup> de la parròquia de Sant Genís de Vilassar, de la capella de Sant Vicenç de Burriac i del priorat de Sant Pere de Clarà.

## LES REFORMES DEL CASTELL DE VILASSAR (1374-1409)

Sembla que els Sant Vicenç utilitzaren aquest castell com a refugi de caça, ja que la residència principal estava situada al castell de Burriac. Segons Coral Cuadrada, a principis del segle XIV abandonaren el castell roquer de Burriac, i van convertir com a residència habitual el castell de Vilassar.<sup>17</sup>

El recinte inicial heretat pels des Bosch consistia en una torre rodona, envoltada d'una sèrie de dependències, que reformaren un cop adquirida la propietat.

### **Les obres de reforma del castell**

Aquestes reformes, les tenim documentades en dues etapes.

#### 1a etapa: la fortificació del recinte (1374-1377)

Les primeres obres de remodelació del recinte del castell de Vilassar, van ser efectuades en temps de Pere des Bosch, després de la compra el 1352, i consistiren en el reforçament de les defenses del castell, amb la construcció d'un recinte jussà emmurallat i una barbacana, per tal d'ampliar el recinte heretat dels Sant Vicenç.<sup>18</sup> Per fer possibles aquestes obres, Pere des Bosch va voler utilitzar els seus drets senyoriais, i el 4 d'agost de 1374 va assolir el compromís dels vilatans de Vilassar per tal que participessin com a mà d'obra en els treballs constructius.<sup>19</sup> A canvi de la força de treball dels vilatans, el 4 d'agost del mateix any, davant Berenguer Marc, rector i notari públic de l'església de Sant Genís de Vilassar, Pere des Bosch i els homes del terme del castell, representats per la seva universitat, acordaren i es comprometeren que els proveiria de menjar i beure mentre treballassin en les obres del castell, amb una pena de 50 lliures si Pere des Bosch incomplia l'acord. Van actuar com a àrbitres d'aquesta sentència Bernat Llunes i Castelló de Mallorca, juristes de Barcelona.<sup>20</sup>

Les obres van ser contractades als arquitectes Ramon Ferrer, Francesc Rispuu, «magistri lambardi», i Pere Roqueta, fuster de Barcelona, els quals van signar, el 3 d'agost de 1375, una època en poder de Guillem d'Orta, notari públic de Barcelona, on reconeixien haver rebut de mà d'Antoni Boulès, procurador de Pere des Bosch, 7 lliures 1 sou i 3 lliures i 75 sous 6 diners, respectivament, per raó del jornal d'aquestes obres.<sup>21</sup>

Sembla que Pere des Bosch es va negar a subministrar als vilatans de Vilassar la manutenció pactada, ja que va poder aconseguir una declaració, el 21 de març de 1377, en poder del notari de Barcelona Pere de Collibus, en què s'afirmava que «...no es obligat ha donar res ab per raho de menjar als qui treballen ha la fortalesa de Vilassar...».<sup>22</sup> Les queixes dels vilatans per aquest tema van conduir a un plet, resolt favorablement el 21 de març de 1377, a favor de Pere des Bosch. La sentència judicial, en poder de Pere de Colls, notari públic de Barcelona, especificava que el jutge designat per Pere des Bosch, Marc Llaurador, va dictar sentència a favor

d'aquest, i obligava tots els habitants del terme de Vilassar a treballar en les obres, malgrat que Pere des Bosch es negués a donar les menses pertinents.<sup>23</sup>

Segurament, la causa de la disputa era que molts dels vilatans no es consideraven vassalls de Pere des Bosch, ja que eren pagesos aloers i, per tant, no podien estar obligats a servituds personals. Malgrat tot, van ser sentenciats el 14 de febrer de 1386 a treballar en les obres del castell sempre que ho requerís l'esmentat senyor.<sup>24</sup>

2a etapa: la construcció de la cuina, les dependències i la torre de la façana oest (1406-1409)

---

Les obres ressenyades van consistir en la reforma de la part oest de l'edifici, per tal de convertir-lo en un castell palau. Es va construir una sala a la planta baixa, sustentada per dos arcs de diafragma, una cuina en el primer pis, dues habitacions en el segon i una torre en el tercer, a banda de les reformes de la façana.

Aquestes obres continuarien enfrontant els vilatans de Vilassar i el senyor des Bosch, per l'obligació que els volia imposar de col·laborar en les obres del castell. El 21 de març de 1406, els vilatans van demanar llicència a Miquel des Bosch «... per ques pogueren ajuntar y fer talls per la qüestió de las obras, y sells concedis dita llecentia que sels demana en poder de Pere Margall, notari reial».<sup>25</sup> Les queixes es van anar repetint entre el març i l'abril de l'any esmentat,<sup>26</sup> fins al 21 de maig, en què Pere Margall, escrivà reial i notari públic per tot el domini reial, va presentar requesta en nom propi i com a procurador de Bernat Avalla i els homes de la parròquia del castell de Vilassar, davant d'en Miquel des Bosch, per demanar-li que donés finalment la llicència als vilatans per reunir-se i fer talles, per tal de prosseguir el plet que els enfrontava amb ell, per raó de les obres del seu castell.<sup>27</sup>

El 16 de juny es va dictar la sentència reial, en poder d'Arnau de Millars, notari públic de Barcelona, en què els homes de Vilassar<sup>28</sup> havien fet ferma de dret per protegir-se de les pretensions de Miquel des Bosch, ja que es consideraven homes francs i aloers, però el veguer donà la raó al senyor del castell en considerar-lo posseïdor de la jurisdicció civil i criminal del terme de Vilassar. La sentència anul·lava la ferma de dret i condemnava els homes de Vilassar a pagar, cadascun, tres florins, en concepte de salari pels treballs del castell.<sup>29</sup>

Els vilatans van seguir pledejant i van apel·lar la sentència el 20 de desembre, en la qual Francesc Dortals, doctor en lleis i jutge assignat per Miquel des Bosch, va dictar sentència sobre l'esmentada apel·lació presentada per Nicolau Salom, advocat de Barcelona, procurador dels habitants de la parròquia de Sant Genís de Vilassar. En la sentència, els habitants aloers del terme es negaven a respondre la crida de Miquel des Bosch d'anar a treballar en la reparació de la cuina del castell de Vilassar, ja que consideraven que l'única mena d'ajut que podia exigir a la totalitat dels habitants del terme del seu castell era en cas de guerra. La sentència, que condemnava els vilassarencs, aloers o no, a treballar en les obres de reparació

del castell i a pagar a Miquel des Bosch les despeses del litigi,<sup>30</sup> va ser ratificada el 26 d'agost de 1407, i obligava els homes a participar en els treballs de reparació de les parets de la cuina del castell i condemnava els aloers del terme de Vilassar a pagar 20 florins de multa a Miquel des Bosch.<sup>31</sup>

Les obres encara estaven inacabades el 9 de juliol de 1409. En una declaració presentada pels homes aloers de Vilassar a Miquel des Bosch, declaren que «...havia fet fer una crida que dins de 30 días traginassen cals, arena y pedra que volia obrar la paret de la cuina a ser tres penas ler los contrafaents y se havia penyorat. Alguns protestaren de que anomanessen dos mestres de cases de barcelona y anomenat los dits feren relasio del que y hauria menester lo qual acta es en poder de Berenguer Marc, rector de Vilassar.»<sup>32</sup>

Les desavinences per les obres del castell continuaren, i el 2 de febrer de 1409 les dues parts, Miquel des Bosch, d'una banda, i Guillem d'Eroles i Bernat Abella, de la parròquia de Sant Genís, al terme de Vilassar, en nom propi i com a procuradors dels habitants d'aquest terme, de l'altre, van arribar a un acord en què s'exigia als habitants del terme que es fessin càrrec de la construcció de dos arcs, dues parets i una torre del castell, i s'especificava les condicions en què s'havien de portar a terme les obres.<sup>33</sup> Els conflictes encara eren vigents el 1415; el 5 de desembre, Maria des Bosch va manar a Salvador Julià de Vilassar que no usés la procura que alguns habitants de Vilassar li havien fet per un tall, per pledejar contra ell per les obres del castell, per ser sense la seva llicència.<sup>34</sup>

## Descripció del castell

Originalment, en la documentació dels segles XI i XII, el castell apareix citat com una *turris*.<sup>35</sup>

El castell, força ben conservat actualment en la seva aparença original, té una planta quadrada; la façana es troba protegida per una petita muralla, amb una torre de planta circular en el seu angle oest, que a l'interior conté la sagristia de la capella. A la porta del recinte fortificat, s'hi accedeix per un pont, actualment d'obra, que supera la vall ample i fonda que protegeix l'accés.

Passada la porta, s'accedeix a un recinte construït en l'ampliació del segle XIV i que es distribueix al voltant d'un pati. En un document d'11 de juliol de 1352, on es fa lliurament a Pere des Bosc dels castells i honors de Sant Vicenç i de Vilassar, amb els seus termes i pertinences, es cita que ja existien les dues portes del recinte «... intra primam et secundam portalia».<sup>36</sup> En el lateral sud trobem una petita capella dedicada a la Santíssima Trinitat<sup>37</sup> i, a l'altre angle, es troba construïda una torre de planta quadrada, el parament de la qual està format per grans carreus, amb sageteres en els murs i en cada un dels merlets. En el mur sud es conserva una finestra tripartida en el pis superior, tancat amb llindes d'arc de mig punt retallats, i sustentades per columnetes amb capitells gòtics gironins de pedra nummulítica.

En el centre del pati es pot observar la façana de l'edifici. La porta del castell, construïda també amb arc de mig punt i grans dovelles, es troba protegida per un matacà en el tercer pis de la façana, que defensa a plom la porta. La façana principal, orientada a sud, presenta una sèrie de finestres gòtiques asimètriques que corresponen a les reformes del segle xv. De les finestres del primer pis, la de l'esquerra, està formada per dos arcs conopials tancats amb motlures interseccionals, i en els capitells es repeteix l'escut dels des Bosch, que es troba situat damunt la porta principal, segurament afegit el segle xvi. La finestra de la dreta és d'una sola obertura i està decorada amb tres arquets conopials. De les dues finestres que corresponen al segon pis, una es troba realitzada amb un arc conopial, decorada amb una sèrie de relleus, i decorada a les impostes amb àngels nus que sostenen llurs escuts. L'altra finestra, més gran i situada a la dreta, no porta escuts.

La façana oest, presenta en el seu lateral nord una torre angular de planta quadrada, que sobresurt en alçada a l'edifici. En el pis superior trobem una finestra geminada partida per una columneta gòtica. En el segon pis, s'hi troben tres finestres simples d'art trifoliolat i una finestra doble en el pis principal.

En la façana nord, molt poc decorada, s'observa el canvi de sistema constructiu del mur, que el diferencia de la construcció original, amb un aparell més irregular i l'ampliació del segle xiv del mur oest, amb carreus més quadrats i més ben ajustats.

A l'interior, un cop superada la porta principal, s'accedeix a un pati quadrat al centre del qual es troba l'esmentada torre cilíndrica, que és, com hem dit, la part més antiga de la fortalesa, amb un mur de més de dos metres d'amplada, que s'hi accedeix pel segon pis. Aquesta és la part de més alçada del castell i domina tot el conjunt.

Al voltant de la torre es desplega l'edifici. A la planta baixa, trobem les dependències dedicades al servei: quadres i diversos magatzems de vi –bótes, cups– i blat. L'accés al pis superior es realitza per una escala descoberta de pedra que acaba en un replà, on hi ha les dependències nobles de la casa amb amplis salons, dels quals es conserva en una sala l'enteixinat original amb els emblemes heràldics dels des Bosch, amb una superfície pintada de 7 x 4'30 metres, de colors negre, carmí i vermell. Existeixen unes pintures semblants en el castell de Vullpellaç.<sup>38</sup> A la sala del mur oest, s'hi troba la cuina, amb una gran xemeneia, sustentada per dos arcs de diafragma. El segon pis segurament era reservat a les habitacions, i s'hi trobaven els accessos als passos de ronda i a la part alta de les torres.

## LA CUSTÒDIA GÒTICA D'ARGENTONA

Dins la família dels des Bosch, cal destacar la figura de Miquel des Bosch (1389-1429), besnét de Pere des Bosch, el qual coneixem per la seva faceta de promotor artístic. Ja hem descrit anteriorment les reformes que va realitzar al castell

de Vilassar. Durant la seva etapa, també conservem documentació que ens parla de la realització d'altres obres.

Una d'aquestes és la custòdia d'argent daurada, a l'església de Sant Julià d'Argentona, on figuraven les armes del seu promotor.<sup>39</sup> La peça apareix descrita en la visita pastoral de 25 de setembre de 1420:

«Custòdia d'argent daurada per dins i per fóra en forma de monument i amb vuit esmalts en el cos, a quins quatre hi ha les armes del honorable Miquel Desbosch, senyor del castell de Vilassar i en altres dos castells. Al peu de dita custòdia hi ha quatre semblants esmalts amb forma de castells. Al peu de dita custòdia hi ha quatre semblants esmalts amb forma de botó. Dos àngels d'argent, amb el cos i ales daurats al costat de dita custòdia a, amb un espigó d'argent, amb pua i sobre, un crucifix d'argent».<sup>40</sup>

Segons la documentació, sembla que la peça va ser restaurada per ordre del visitador, el 26 d'octubre de 1586.<sup>41</sup> L'any 1621 es va ordenar la reparació del baldonet de la custòdia. Sembla ser que la peça es podia haver perdut, segons Jaume Clavell, durant la Guerra del Francès de 1808, quan les tropes napoleòniques imposaren als pobles catalans un subsidi en espècies.<sup>42</sup> Consta, a partir de la documentació estudiada, que Argentona no va poder satisfer la quantitat estipulada i va lliurar la plata de l'església en dipòsit el 8 de juliol de 1808, i que no va ser tornada al final de l'ocupació francesa. Coneixem la seva forma a partir d'un dibuix extret del brodat de la bandera del Centre Parroquial d'Argentona, la qual es va perdre el 1936, i la fotografia va ser publicada per Jaume Clavell.

La peça formava part del mobiliari litúrgic que bastia l'altar de l'església parroquial d'Argentona. Les custòdies o ostensoris tenien la funció de guardar les sagrades formes o feien la funció de viàtic. A partir del segle XIV apareix la festa del Corpus Christi, una festa religiosa d'exaltació del cos eucarístic de Crist. L'hòstia consagrada es portava de forma triomfant en el centre de la processó en aquesta diada. A Barcelona, tenim constància que aquesta processó es va efectuar per primera vegada el 1320, i que va ser copiada per moltes poblacions catalanes.

La custòdia d'Argentona pot ser classificada, segons la tipologia catalogada per N. de Dalmasas,<sup>43</sup> com un copó ostensori dels segles XIV-XV. Aquesta tipologia apareix com una evolució de les píxides o arquetes de la reserva eucarística i dels copons per guardar les sagrades formes dins el sagrari. La caixa imitava la forma d'un sepulcre gòtic en miniatura, com a representació simbòlica del sepulcre del cos de Crist. Per recalcar aquesta simbologia, parteixen de dues branques amb uns àngels que porten elements relacionats a la mort i la passió de Crist. Com a paral·lel a la custòdia d'Argentona, podem citar el copó ostensori de la Seu d'Urgell i el de Tortosa (1420).



## LA NECRÒPOLI FAMILIAR I ALTRES OBRES FINANÇADES FORA DE LA COMARCA

Sabem que la família des Bosch s'enterrava, des d'antic, al «vas o carner» de la capella de Sant Andreu i les Onze Mil Verges<sup>44</sup> de l'església del convent dels franciscans de Barcelona, segons consta en el testament de Pere des Bosch el vell, fet el 25 de març de 1368. En aquest s'especifica que la sepultura elegida havia d'estar a l'esmentada capella: «In ipsa mea sepultura minime habeatur volo tamen et mano ut intus destani capellam ad extus alataris eiusdem fiat ad opus mei et meorum carnerium perlanum cum signus meis.»<sup>46</sup> De la mateixa manera, en el testament del seu fill Perico des Bosch el Jove, fet el 4 d'octubre de 1385, trobem les mateixes indicacions: «Eligo sepulturam corpori meum in capella sancti Andrei et undecim mille virginum constructa in ecclesia frati minore barchinonense.»<sup>47</sup> Des d'aquest testimoni, no trobem cap altra referència fins al testament de Francesc des Bosch, del 17 d'abril de 1551, en què manarà que «la sepultura empero del meu cos fahedora elegesch e vull a mi esser feta en la iglesia del monestir des frares menors de la present ciutat y en lo vas meu qui es en la capella de las onze milia vergens per los predecessors meus construida y fundada en lo qual vas los dits predecessors meus son soterrats.»<sup>48</sup>

Aquest costum de destinar un monestir per conservar les despulles d'una nissaga, es pot observar des d'antic en la monarquia catalanoaragonesa, que trià els monestirs de Sant Joan de la Penya, pel que fa a Aragó, i Santa Maria de Ripoll, pel que fa a Catalunya.<sup>49</sup> El primer pas d'aquesta monarquia per consolidar un sepulcre dinàstic, amb la idea de perpetuar la memòria del llinatge i difondre la seva importància, vindria de mans de Pere IV el Cerimoniós quan va escollir el monestir de Poblet.<sup>50</sup> El desig de Pere IV el Cerimoniós fou tan gran, que el rei va demanar als seus vassalls que es neguessin a retre el jurament de fidelitat a cap nou sobirà que no hagués prèviament manifestat la voluntat d'ésser enterrat a Poblet.<sup>51</sup>

La concepció d'un monestir lligat a la protecció d'una nissaga nobiliària com a receptacle de les despulles dels diversos membres de la família, es reproduïx també en altres famílies comtals de Catalunya.<sup>52</sup> Aquests models, emprats en les grans dinasties nobiliàries, es reproduïxen en altres graons de la noblesa catalana de forma mimètica.<sup>53</sup> Aquestes tendències en la ubicació dels sepulcres de les nissagues nobiliàries, seran reproduïdes també per la baixa noblesa a una escala més local, emprant les esglésies dels petits monestirs i priorats, o bé les esglésies parroquials, per situar els panteons.

A tall d'exemple citem, entre una llarga llista, les sepultures dels comtes de Queralt a Santa Maria de Bell-lloc, Santa Coloma de Queralt, a la Conca de Barberà, per part de Pere V (1348),<sup>54</sup> o bé l'existència del sepulcre familiar dels Ardèvol (segle XIV),<sup>55</sup> a la capella consagrada al Corpus Christi de la parroquial de Tàrrega, a La Noguera. En el cas del Maresme, trobem un fet similar amb els Montpalau, senyors del castell de Montpalau, que s'enterren a la parròquia de Sant Pere de Riu, a Pineda,<sup>56</sup> i el cas dels Sant Vicenç i els Argentona, a Clarà.<sup>57</sup>

Una altra capella promoguda pels des Bosch és la de Sant Miquel i Sant Esteve de la parròquia de Santa Maria del Pi, la quarta del cantó de l'epístola.<sup>58</sup> Sembla que l'edificació de la part de l'edifici on hi ha la capella, va correspondre a l'inici de la segona etapa de les obres de l'església del Pi, després de l'aturada de 1348 per la pesta negra. No coneixem el nom de l'arquitecte, malgrat que es proposa el del mestre Jaume Fabre.<sup>59</sup> L'inici del benefici<sup>60</sup> per part dels des Bosch es troba documentat des del 1349.

Joaquim Graupera  
Grup d'Història del Casal-Mataró  
Secció d'Estudis Medievals

## NOTES

- 1.- A nivell català, aquest fenomen ha estat àmpliament estudiat per diferents autors. JAMES S. AMELANG, *La formación de un clase dirigente: Barcelona, 1490-1714*. Ariel (Barcelona 1986); MARIELA FARGAS, *Familia i poder a Catalunya, 1516-1626. Les estratègies de consolidació de la classe dirigent*. Estudis, 14. Fundació Noguera (Barcelona 1997). També a la comarca del Maresme, diversos autors s'han ocupat del tema. JOAN BUSQUETA, CORAL CUADRADA, «Un grup social a la conquesta del món rural. Els funcionaris regis i la seva implantació en el Pla de Barcelona i en el Maresme», *L'Avenc*, núm. 94 (juny 1986), 36-41. BENET OLIVA, *La petita noblesa del Maresme. Tres trajectòries: Des Bosch, Ferrer i Sala (ss. XIV-XVIII)*, Premi Iluro 62. Caixa d'Estalvis Laietana (Mataró 2002). MARIA ASSUMPCIÓ ZAPATA, *Les jurisdiccions locals en el pas de l'edat mitjana a l'edat moderna. Els batlles de sachs i els batlles reials a la baronia dels Desbosch*, Premi Iluro 58. Caixa d'Estalvis Laietana (Mataró 1998).
- 2.- Aquests nous senyors del Maresme formaran part del grup social dels funcionaris de caràcter heterogeni. El rei els utilitzarà per adquirir un grup de suport que li permeti esdevenir autoritari i reduir el poder de l'antiga noblesa feudal. El pes d'aquest grup a les Corts obligarà al rei, però, a pactar sempre les seves decisions, i no a imposar-les per manca de força. Aquests funcionaris obtindran poder a partir del desenvolupament de serveis de caire públic, militar i financer.  
Per a més informació, TOMÀS DE MONTAGUT I ESTRAGUÉS, «La administració financiera de la Corona de Aragó», *Historia de la Hacienda Española* (Madrid 1982), 483-504.
- 3.- Per a més informació sobre aquests càrrecs polítics, TOMÀS DE MONTAGUT I ESTRAGUÉS, «El mestre racional en la Corona de Aragó (1283-1419)», tesi doctoral inèdita. Universitat de Barcelona, Facultat de Dret, 1982; ÀNGELES MASIÀ DE ROS, «El mestre racional en la Corona de Aragó. Una pragmàtica de Juan II sobre dicho cargo», *Hispania*, núm. xxxviii. C.S.I.C. Instituto Jerónimo Zurita (Madrid 1950), 149-150.
- 4.- CUADRADA 1988, 413-415.
- 5.- BUSQUETA-CUADRADA 1986.

- 6.- Gran part de la seva biografia es troba recollida a CUADRADA 1988, 417-418, i OLIVA 2002, 19-28.
- 7.- CUADRADA 1988, 417-419, i OLIVA 2002, 19-20.
- 8.- BC-APMM-518, Plec «successió des Bosc», núm. 52.
- 9.- Per a més informació sobre aquesta poderosa família barcelonina, consulteu EVA SERRA, «Els Gualbes, ciutadans de Barcelona: de la fallida bancària del s. xv a l'enllaç nobiliari del s. xviii», *I Congrés d'Història Moderna de Catalunya*. Universitat de Barcelona (Barcelona 1984), 479-494; i «Els Gualbes, al s. xvi: la funció pública», *Jornades d'Història Antoni Agustí i el seu temps (1517-1586)*, vol. II. Universitat de Barcelona (Barcelona 1990), 507-535.
- 10.- OLIVA 2002, 22.
- 11.- OLIVA 2002, 23.
- 12.- CARRERAS 1900, cap. XI-XII; BENITO 1999, 8-9.
- 13.- Segons Benet Oliva, per assolir anys més tard aquest nivell, vers el 1560, hauran de falsejar la documentació per obtenir el títol de noblesa i demostrar que són hereus dels Sant Vicenç. OLIVA 2002, 20.
- 14.- BC, APMM 21, f. 11r, núm. 6 (6-VII-1341). OLIVA 2002, 21.
- 15.- BC, APMM 21, f. 13v, núm. 1 (14-IV-1366). OLIVA 2002, 22.
- 16.- BC, APMM, 297.
- 17.- CUADRADA 1988, 113.
- 18.- Dins aquestes obres, cal esmentar la construcció de la capella dedicada a la Santíssima Trinitat i a la Concepció, dins el recinte jussà i prop del portal. Aquesta capella ja apareix documentada l'any 1402 com a «...noviter constructo...» (CUADRADA 1988, 115), va ser posteriorment rehabilitada l'any 1680 i aquestes intervencions van ser estudiades i publicades a OLIVA 1995.
- 19.- BCC, APMM, 297, plec 31. Secció Obres al castell, núm. 3. OLIVA 2002, 27.
- 20.- Arxiu del castell de Vilassar, 2-2-13 (B-9); BC-AMM, lligall 297, plec 31: «Borrador de les actes que han archivades en casa del Sr. Des Bosch y de St Vicens de la asienda de Vilassar, fet en lo any 1639», secció Obres al castell, núm. 3.
- 21.- Arxiu del castell de Vilassar 2-5-18 (A-14).
- 22.- BC-AMM, lligall 297, plec 31: «Borrador de les actes que han archivades en casa del Sr. Des Bosch y de St Vicens de la asienda de Vilassar, fet en lo any 1639», secció Obres al castell, núm. 4. OLIVA 2002, 27; CUADRADA 1988, 106-107.
- 23.- Arxiu del Castell de Vilassar 2-3-24 (B-2).
- 24.- BC- APMM, lligall 325, f. 25. Esmentat per CUADRADA 1988, 652.
- 25.- BC-AMM, lligall 297, plec 31: «Borrador de les actes que han archivades en casa del Sr. Des Bosch y de St Vicens de la asienda de Vilassar, fet en lo any 1639», secció Obres al castell, núm. 3.

- 26.- 24/03/1406, 20/04/1406, 21/04/1406, queixes dels habitants de Vilassar per les obres de la part de la cuina. BC-AMM, lligall 297, plec 31: «Borrador de les actes que han archivades en casa del Sr. Des Bosch y de St Vicens de la asienda de Vilassar, fet en lo any 1639», secció Obres al castell, núm. 14.
- 27.- Arxiu del Castell de Vilassar 2-4-11 (B-10).
- 28.- La sentència reial va ser emesa per Antoni de Torrelles, veguer de Barcelona, assessorat per Bernat de Vilagaià, doctor en lleis, el qual dictà sentència sobre la causa que enfrontava Bernat Avalla, de la parròquia de Sant Genís de Vilassar, en nom propi i com a procurador, juntament amb Guillem Aroles, de la mateixa parròquia, de Joan Aulonara, Berenguer Saura, Pere Vives, Bernat Campins, Jaume Roudor, Bernat Marc, Bartomeu Teià, Bernat Morot, Arnau Castellar, Bernat Bonhivern, Bernat Julià, Bernat Carbonell i Salvador Pons, tots de la mateixa parròquia, amb Miquel des Bosch, senyor del castell i terme de Vilassar, per l'intent d'aquest senyor d'obligar els habitants del terme a treballar en les obres de reparació de la cuina del castell. El 26 d'agost de 1406 es va signar la sentència condemnatòria contra els homes de Vilassar per fer obres d'una paret de la cuina. BC-AMM, lligall 297, plec 31: «Borrador de les actes que han archivades en casa del Sr. Des Bosch y de St Vicens de la asienda de Vilassar, fet en lo any 1639», secció Obres al castell, núm. 9-10 i lligall 223.
- 29.- Arxiu del Castell de Vilassar 2-5-17 (A-14).
- 30.- Sentència en poder de Gabriel Terrassa, notari públic. Arxiu del Castell de Vilassar 2-3-22 (B-2).
- 31.- El 26 d'agost de 1407 es va dictar la sentència judicial en poder de Pere Andreu, notari públic de Barcelona, Francesc Amella, doctor en lleis, com a jutge assignat per Miquel des Bosch, senyor del castell de Vilassar, en resposta a l'apel·lació presentada per Antoni Rosar, ciutadà de Barcelona, com a procurador dels homes aloers del terme del castell de Vilassar, a la sentència dictada pel jutge Francesc Ortals, llicenciat en lleis, sobre la causa que els enfrontava amb Miquel des Bosch per raó de les obres del castell de Vilassar. La sentència ratificava la que s'havia dictat anteriorment, que obligava els homes a participar en els treballs de reparació de les parets de la cuina del castell, i condemnava els aloers del terme de Vilassar a pagar 20 florins de multa a Miquel des Bosch. Arxiu del Castell de Vilassar 2-4-06 (B-10). BC-AMM, lligall 297, plec 31: «Borrador de les actes que han archivades en casa del Sr. Des Bosch y de St Vicens de la asienda de Vilassar, fet en lo any 1639», secció Obres al castell, núm. 11-12.
- 32.- BC-AMM, lligall 297, plec 31: «Borrador de les actes que han archivades en casa del Sr. Des Bosch y de St Vicens de la asienda de Vilassar, fet en lo any 1639», secció Obres al castell, núm. 15.
- 33.- Arxiu del Castell de Vilassar 2-4-24 (B-10). BC-AMM, lligall 297, plec 31: «Borrador de les actes que han archivades en casa del Sr. Des Bosch y de St Vicens de la asienda de Vilassar, fet en lo any 1639», secció Obres al castell, núm. 20.
- 34.- BC-AMM, lligall 21, quadern 3, títol 3r, 10, 14 CP núm. 2.
- 35.- CUADRADA 1988, 113.
- 36.- Arxiu de Vilassar, núm. 2-3-20 (B-2) 11/07/1352. «Francesc de Sentmenat, cavaller, Pere Marquès, senyor del castell de la Roca i ciutadà de Barcelona, i Guillem de Sant

Vicenç, canonge de Barcelona, marmessors i executors del testament del difunt Berenguer de Sant Vicenç, senyor dels castells i els honors de Sant Vicenç i de Vilassar, i pare del dit Guillem de Sant Vicenç, fan lliurament de la possessió corporal a Pere des Bosch, conseller, escrivà de porció de la casa del Senyor Rei i ciutadà de Barcelona, dels castells i honors de Sant Vicenç i de Vilassar amb els seus termes i pertinences i amb les fortaleces i llocs d'Argentona i de la torre anomenada de Cogoll, que es troba en aquest terme, amb tots els seus drets, possessions, feus, jurisdicció i domini que posseïa el dit difunt, i que li havien venut en compliment de les darreres voluntats d'aquest i per tal de satisfer els creditors. Inclou també el jurament de fidelitat i l'homenatge dels habitants dels dits termes a Pere des Bosch».

- 37.- La capella ja apareix documentada el 20 d'abril de 1402 en un breu per celebrar missa. Aquest privilegi era concedit pel papa Benedictè XIII, «...super altari erigendo in quadam capellam per te sub invocatione Betae Trinitatis, ac Concepcionis intermerate sancte Marie, ante et iuxta dictum castrum de Vilasario, noviter constructo...» (CUADRADA 1988, 115). També, el 24 d'abril de 1418, en una butlla del cardenal Alamany, de Pisa a Aragó, València i Ses Illes, es dona llicència a Miquel des Bosch, senyor dels castells de Sant Vicenç i de Vilassar, perquè pugui tenir un altar portàtil (Arxiu del Castell de Vilassar 1-75-27 [E-5]). Finalment, el 2 d'abril de 1505, un altre breu pontifici concedeix a Francesc des Bosch tenir capella i altars i celebrar misses (BC-AMM, lligall 325, núms. 319. Comentat a OLIVA 2000.)
- 38.- RÀFOLS 1930, 47, lám. XVIII.
- 39.- ADB, Visites pastorals, vol. 14, f. 342. GRAUPERA 1995.
- 40.- Arxiu Diocesà de Barcelona, Visites pastorals, vol. 14, f. 342.
- 41.- ADB, Visites pastorals, vol. 48, f. 202.
- 42.- CLAVELL 1990.
- 43.- NÚRIA DE DALMASES, *Orfebreria catalana medieval: Barcelona 1300-1500 (aproximació a l'estudi)*, 2 vols. Monografies de la Secció Històrico-arqueològica, I/1 i I/2). IEC (Barcelona 1992).
- 44.- Aquesta capella, de la desapareguda església de Sant Francesc, és la primera que es trobava als peus del temple, en el cantó de l'epístola. En el testament de Frederic des Bosch, de 5 de gener de 1589, consta ja sota l'advocació del Roser: «...la capella del Roser de la iglesia del monestir de Sant Francesc de la present ciutat de Barcelona...» (BC-APMM, 518. Successió des Bosch).
- 45.- Coneixem també que una de les branques laterals dels des Bosch s'enterraran a la capella de l'Esperança, de Santa Maria de les Puelles. S'especifica aquesta sepultura en els testaments de Francesc des Bosch (30/4/1565): «Eligesch sepultura al cors meu fahedora en lo monestir de Sant pere de las puelles de la present ciutat e vull que lo meu cors sie soterrat en lo vars ho carner que tinc en la capella de la Verge Maria en la iglesia de dit monestir» (BC- APMM- 518 Successió des Bosch), i de Jeroni des Bosch (18 /03/1612): «Sepultura en la capella de la Esperança de Santa Maria de las Puelles.» (BC- APMM- 518 Successió des Bosch).
- 46.- BC- APMM- 518. Successió des Bosch, núm. 52.
- 47.- BC- APMM- 518. Successió des Bosch, núm. 2.
- 48.- BC- APMM- 518. Successió des Bosch.

- 49.- De totes maneres, aquests enterraments tenen una idea de sepulcre més individual que no pas col·lectiu. En aquest sentit, Jaume II i Blanca d'Anjou van voler utilitzar el monestir de Santes Creus com a lloc de sepulcre, prop de la tomba de Pere el Gran. La creació dels sepulcres en un monestir no solament implicava la seva construcció, sinó també una sèrie de donacions i reformes en els monestirs escollits, com és aquest cas. FRANCESCA ESPAÑOL I BERTRAN, «Clients i promotors en el gòtic català», *Catalunya medieval, Catàleg de l'Exposició*. Lunweg; Generalitat de Catalunya, Departament de Cultura (Barcelona 1992), 217-231, 219.
- 50.- La materialització d'aquest projecte, es concretaria en la creació d'una galeria d'imatges d'alabastre dels reis de la Corona d'Aragó, per situar-les al Tinell del Palau Reial Major de Barcelona, documentades des del 1340 i el 1371, i la reforma, l'any 1385, dels sepulcres del comte Ramon Berenguer i de la comtessa Ermessenda a Girona. Un estudi a fons d'aquests aspectes, a RICARDO DEL ARCO, *Sepulcros de la casa real de Aragón*. C.S.I.C., Instituto Jerónimo Zurita (Madrid 1945) i FRANCESCA ESPAÑOL I BERTRAN, «Sepulcre d'Ermessenda. Guillem Morey», *Catalunya medieval, Catàleg de l'Exposició*. Lunweg; Generalitat de Catalunya, Departament de Cultura (Barcelona 1992), 236-237.
- 51.- En l'estudi de les tombes de Poblet, Joan Francesc Cabestany analitza tres àmbits de cementiri: el claustre, la galilea i l'antic cementiri de monjos i conversos (des de meitat del s. XII fins a meitat del s. XIV); d'aquest últim, caldria destacar el de laics (meitat del s. XII fins a finals del s. XIII), realitzat amb esteles, les quals seran reaprofitades en el moment de construir la muralla per Pere el Cerimoniós (1369-1380). Una altra tipologia de tombes, la trobem en el claustre, a les galeries de l'oest i de migdia, on hi ha una sèrie de sarcòfags llisos i que no presenten cap signe heràldic, encaixats a la paret (finals del s. XIII - principis del s. XIV), que pertanyen a membres de la baixa noblesa. Finalment, els enterraments en la galilea, la qual es feia servir a partir del segle XIII, on es conserven onze tombes que corresponen també a la baixa noblesa, la família Cervera, Ramon Ponç i la família Anglesola.  
JOAN FRANCESC CABESTANY, «Els enterraments amb sarcòfag del monestir de Poblet (s. XII a XIV)», *Necròpolis i sepultures medievals de Catalunya*. Annex 1, *Acta/Mediaevalia*. Universitat de Barcelona, Facultat de Geografia i Història (Barcelona 1982), 203-219. Per a més informació sobre les tombes de Poblet, JAUME SOBREQÜÉS I CALLICÓ, *Els reis catalans enterrats a Poblet*. Quaderns d'història i vida de Poblet, 5. Publicacions Abadia de Poblet (Sant Vicenç dels Horts 1983); FEDERICO MARÈS I DEULOVOL, *Las tumbas reales de los monarcas de Cataluña y Aragón del Monasterio de Santa Maria de Poblet*, 2a ed. Quaderns d'història i vida de Poblet, 6. Publicacions Abadia de Poblet (Sant Joan Despí 1988).
- 52.- En aquest sentit, caldria destacar l'elecció, per part dels comtes d'Ampúries, de l'església de Castelló d'Ampúries, erigida com a recinte funerari familiar, on s'enterraren Joan I el Vell, l'any 1398, i Pere II, en el 1401. De la mateixa manera, els comtes d'Urgell creen, a partir d'Armengol X, la necròpoli familiar al monestir de Santa Maria de Bellpuig de les Avellanès, a partir del testament de 1282 i la seva mort el 1314. En aquest monestir, feren construir diversos sepulcres per als seus pares, el seu germà Alvar i el seu propi; actualment, aquests sepulcres es conserven al The Cloisters Museum de Nova York, en l'etapa final d'extinció de la dinastia. Finalment, els comtes del Rosselló i reis de Mallorca s'enterraren en el mateix absis de la catedral. Segons Francesca Español, tant Ermengol X com Jaume II el Just tenen com a models de panteons els sicilians normands i els Hohenstaufen a Cefalú, Monrreal i Palerm. ESPAÑOL, *Clients i promotors...*, 223.
- 53.- Pel que fa a les famílies vescomtals, adoptaren una política equivalent. Els vescomtes i ducs de Cardona, el monestir de Sant Vicenç, ininterrompudament a partir d'Hug

I, el 1334, fins a Ferran Joan Ramon Folc I, el 1543. Els vescomtes de Rocabertí van utilitzar dos recintes funeraris; per una banda, el monestir de Vilabertran, amb Jofre II (1212) i Dalmau V (1229) i, posteriorment, van emprar, amb aquesta finalitat, el convent de la Mare de Déu del Carme de Peralada, amb Dalmau VIII (1454) i Jofre VII (1479). De la mateixa manera, els Montcada instal·laren els seus sepulcres a Aviganyà, així com la capella de Sant Pere a la catedral de Lleida.

FRANCESCA ESPAÑOL I BERTRAN, «Los Montcada y sus panteones dinásticos: un espacio para la muerte noble», *Els Montcada i Alfons de Borja a la Seu Vella de Lleida*. Amics de la Seu Vella (Lleida 1991), 75-96.

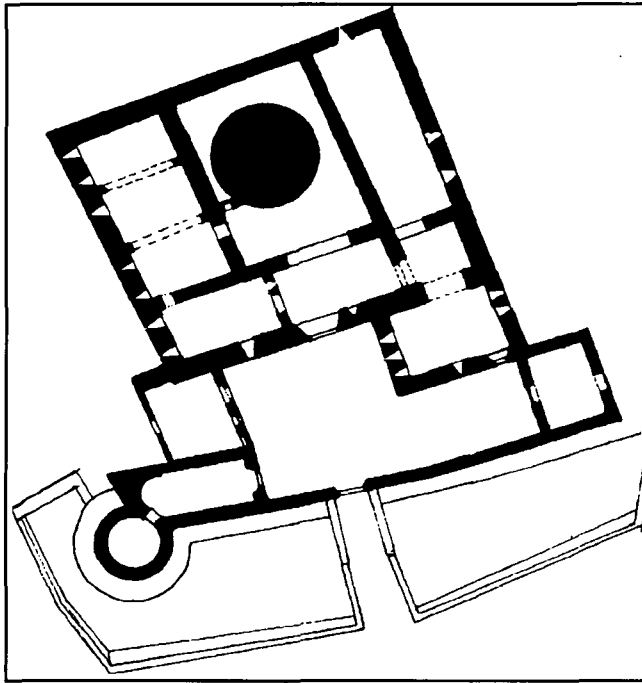
- 54.- FRANCESCA ESPAÑOL I BERTRAN, «Esteban de Burgos y el sepulcro de los Queralt en Santa Coloma (Tarragona)», *D'art*, núm. 10 (maig 1984). Universitat de Barcelona, Departament d'Art, 125-176.
- 55.- *Guia de l'art gòtic*, MNAC (Barcelona 1998), 226.
- 56.- GRUP D'AMICS DE L'ART ROMÀNIC, *Sant Pere de Riu*. Maresme Romànic, III. Museu Comarcal del Maresme (Mataró 1992).
- 57.- GRAUPERA 2003 (1), GRAUPERA 2003 (2), OLIVA 2004.
- 58.- La capella es troba decorada en la clau de volta amb el martiri de sant Esteve, i contenia el retaule de sant Miquel, del gremi dels tenders i revenedors, fet per Jaume Huguet el segle XV (actualment es conserven sis compartiments al MNAC).
- 59.- MAGDA BERBAUS VIDAL, «Santa Maria del Pi», *L'art gòtic a Catalunya. Arquitectura, II. Catedrals, monestirs i altres edificis religiosos*, 2. Enciclopèdia Catalana (Barcelona 2003), 96-101.
- 60.- Sabem de més beneficis que pertanyien a la família Desbosch durant l'època medieval: la capella de Sant Vicenç de Burriac, a Cabrera; la capella del castell de Vilassar, dedicada a la Santíssima Trinitat; les capelles de la Cisa i Santa Anastàsia de Premià, i Santa Maria l'Antiga, de la parròquia de Sant Genís de Vilassar (ZAPATA 2004, 289-304).

## BIBLIOGRAFIA

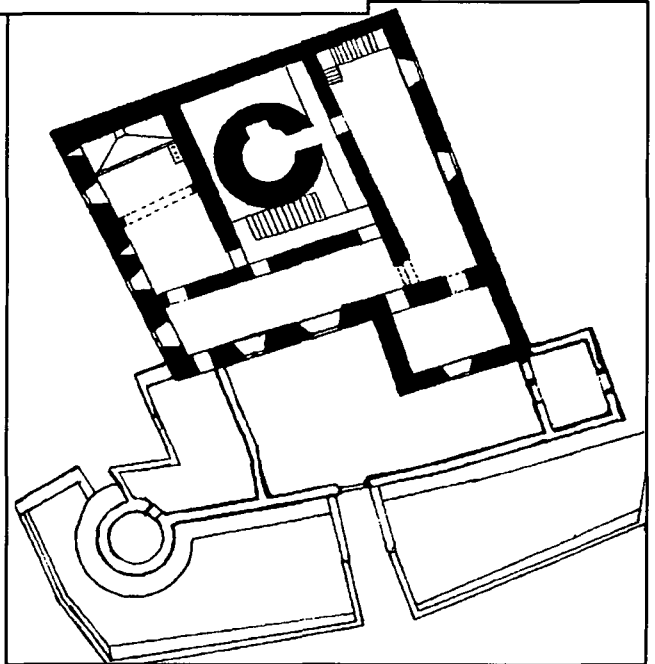
- BUSQUETA, Joan; CUADRADA, Coral. «Un grup social a la conquesta de l'entorn rural. Els funcionaris regis i la seva implantació en el Pla de Barcelona i en el Maresme», *L'Avenç*, núm. 94 (juny 1986), 36-41.
- CLAVELL i NOGUERAS, Jaume. «Les custòdies o mostrances de la parròquia de Sant Julià d'Argentona», *Argentona, història i records*. Ajuntament d'Argentona (Argentona 1990), 177-181.
- CUADRADA, Coral. *El Maresme medieval: hàbitat, economia i societat. Segles X-XIV*. Premi Iluro 42. Caixa d'Estalvis Laietana (Mataró 1988).
- GRAUPERA, Joaquim. «Baixa Edat Mitjana - Fitxa 2: Custòdia gòtica de la parròquia de Sant Julià d'Argentona (Maresme)», *Felibrejada*, núm. 15 (abril 1995). Grup d'Història del Casal (Mataró 1995).

- GRAUPERA, Joaquim (1). «El monestir com a panteó funerari: el cas de Sant Pere de Clarà (Argentona, El Maresme)», *Actes del II Congrés d'arqueologia medieval i moderna de Catalunya*. Sant Cugat del Vallès, 18 al 21 d'abril de 2002. Els conjunts monàstics. Intervencions arqueològiques 1998-2002. Eines, elements d'indumentària i armament en contextos arqueològics, vol. I. ACRAM (Sant Cugat del Vallès 2003), 111-120.
- GRAUPERA i GRAUPERA, Joaquim (2). «El priorat de Sant Pere de Clarà. Panteó funerari de les nissagues Sant Vicenç i des Bosch», *XIX Sessió d'Estudis Mataronins*. 23 de novembre de 2002. Comunicacions presentades. Museu Arxiu de Santa Maria / Patronat Municipal de Cultura (Mataró 2003), 165-185.
- OLIVA i RICÓS, Benet. «La capella i el retaule de la Concepció del castell de Vilassar», *Fulls/53 del Museu Arxiu de Santa Maria*. Museu Arxiu de Santa Maria (Mataró, octubre 1995), 20-23.
- OLIVA i RICÓS, Benet. *La petita noblesa del Maresme. Dues trajectòries: Des Bosch, Ferrer i Sala (s. XIV-XVII)*, Premi Iluro 62. Caixa d'Estalvis Laietana (Mataró 2002).
- OLIVA i RICÓS, Benet. «Els Argentona, castlans de Burriac (s. XII-XV)». De Constantí a Carlemany. El pas de l'antiguitat tardana al món medieval. *III Jornades d'Història i Arqueologia Medieval del Maresme*. Actes (del 16 d'octubre al 6 de novembre de 2004). Grup d'Història del Casal (Mataró 2004). En premsa.
- RÀFOLS, Josep Francesc. *Techumbres y artesonados españoles*. 2a ed. Ed. Labor (Barcelona 1930).
- ZAPATA BUXENS, M. Assumpció. *Les jurisdiccions locals en el pas de l'edat mitjana a l'edat moderna. Els batlles i els batlles reials a la baronia Desbosch*. Premi Iluro 57. Caixa d'Estalvis Laietana (Mataró 1998).
- ZAPATA BUXENS, M. Assumpció. *La baronia Desbosch del Maresme. Una jurisdicció feudal en l'edat moderna*. Premi Iluro 65. Caixa d'Estalvis Laietana (Mataró 2004).



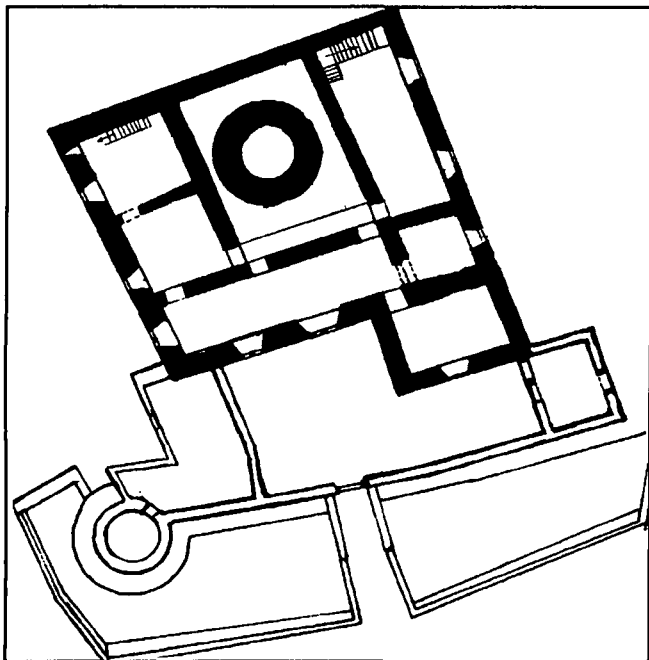


Castell de Vilassar.  
Planta baixa.

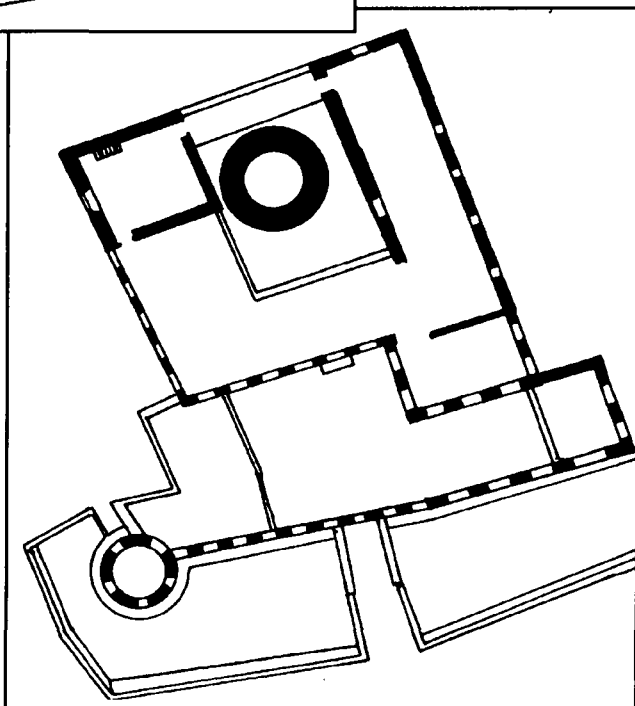


Castell de Vilassar.  
Primer pis.

Castell de Vilassar.  
Segon pis.

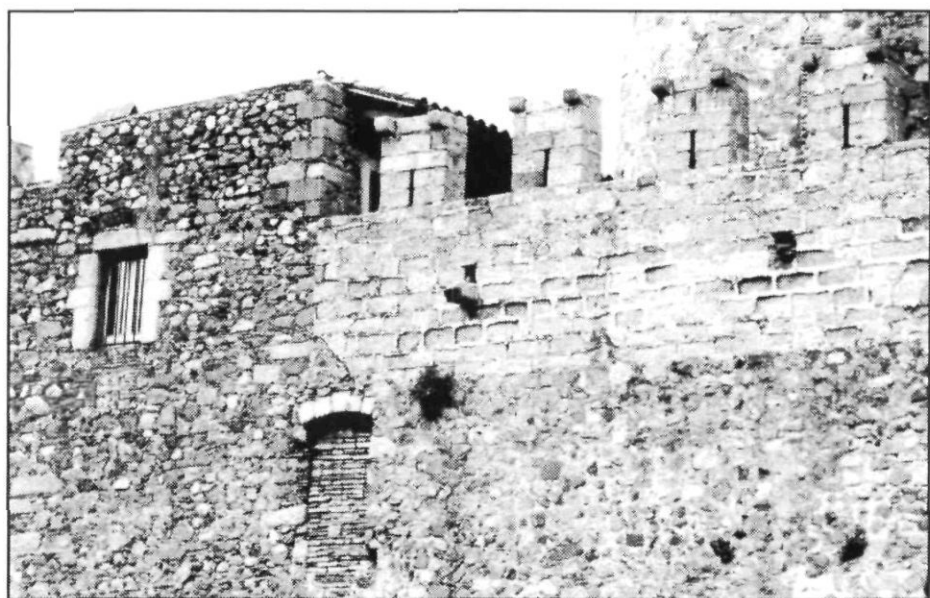


Castell de Vilassar.  
Tercer pis.

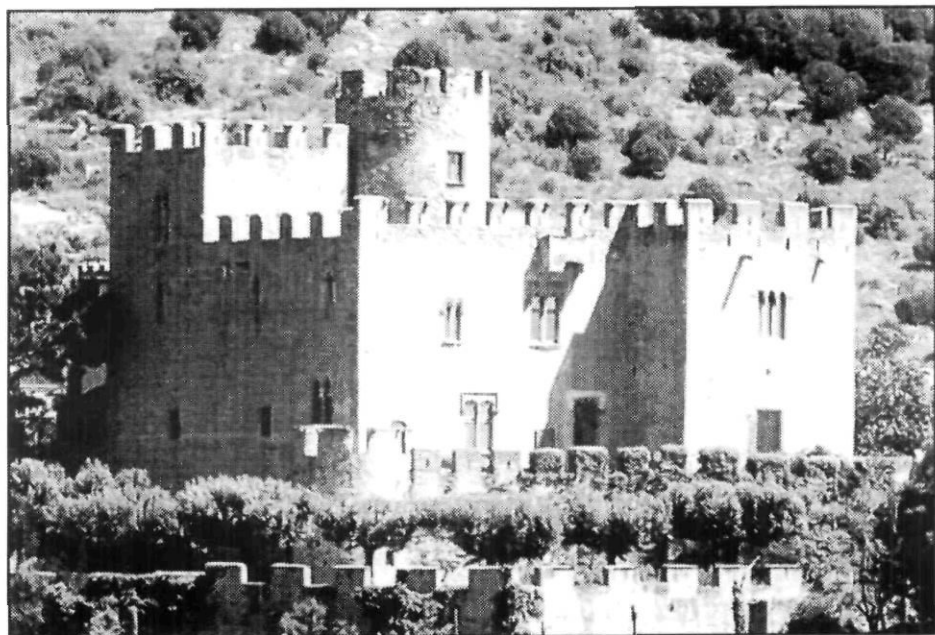




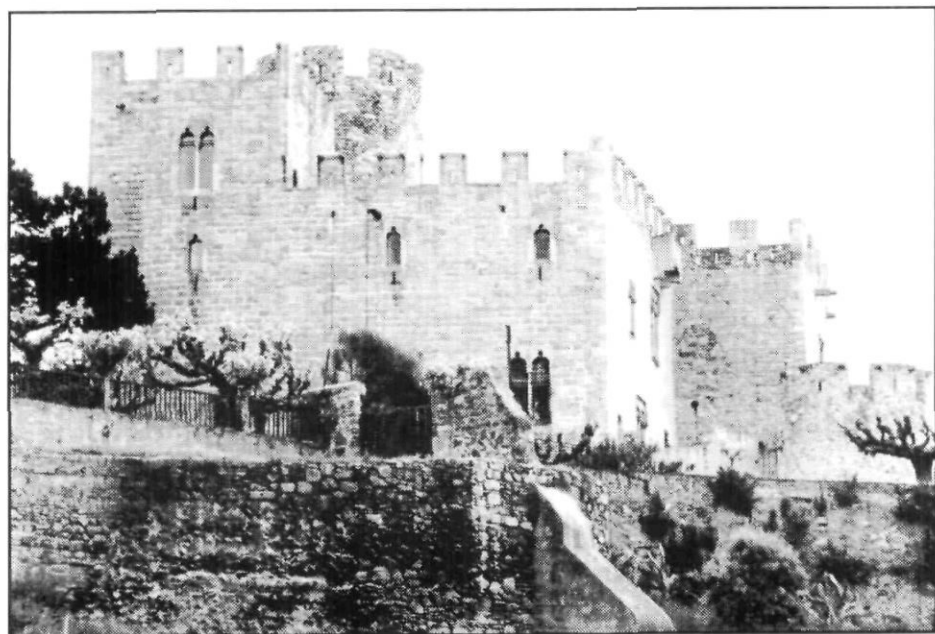
Castell de Vilassar. Façana nord.



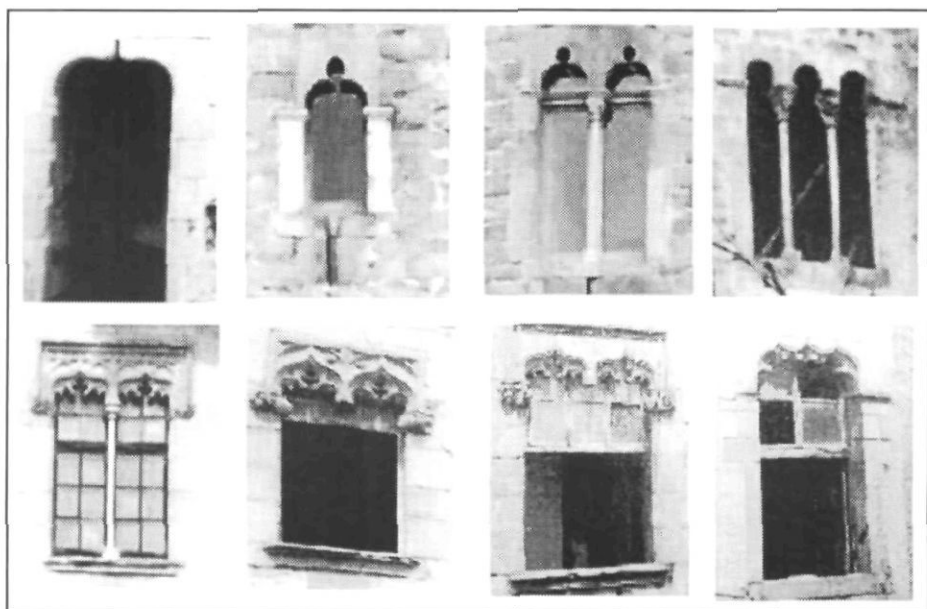
Castell de Vilassar. Detall del mur de la façana nord, on es poden observar les reformes del s. xv.



Castell de Vilassar. Façana sud.



Castell de Vilassar. Façana oest.



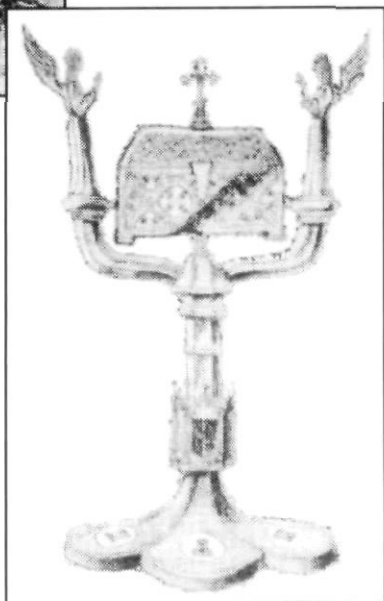
Castell de Vilassar. Tipologia de portes i finestres exteriors.



Castell de Vilassar. Pintures de l'enteixinat.



Castell de Vilassar.  
Portal.



Argentona. Custòdia gòtica.