

LES ÀMFORES IBÈRIQUES DE CAN JORDI (SANT VICENÇ DE MONTALT)

Can Jordi està situat en un bosc de pins al nord de la finca anomenada El Regadiu, a Sant Vicenç de Montalt, en una carena que descendeix en direcció sud. El jaciment va ser localitzat quan es van dur a terme les prospeccions prèvies a la realització de l'autopista C32 (antiga A19), i de la seva recollida resultà una quantitat important de ceràmica ibèrica (DEFAUS, MARTÍN 1989).

La troballa d'aquests fragments ceràmics va comportar la realització d'una excavació que va descobrir sis sitges i un retall al sauló. Les sitges no tenien una mateixa cronologia d'amortització, ja que eren de tres moments diferents: mitjan segle III aC, tercer quart del segle II aC i finals del segle II/principis del segle I aC (AAVV 1995, 143-162). Els materials resultants d'aquesta excavació van ser dipositats en un magatzem del Museu d'Arenys de Mar.

EVOLUCIÓ TIPO LòGICA DE LES ÀMFORES IBÈRIQUES

En aquest cas, l'àmfora ibèrica és, com en la majoria de jaciments, el tipus ceràmic més present, amb un total de dos-cents vuitanta exemplars. Tot i aquesta gran quantitat de fragments amfòrics, no ha estat possible reconstruir cap exemplar sencer. Generalment, l'àmfora ibèrica ha estat considerada com una producció de tipus local, a falta d'anàlisi de pasta (MIRÓ 1983-84, 166 i 172).

Tenint en compte la cronologia i l'àrea geogràfica del jaciment, el tipus d'àmfora ibèrica que probablement correspondria amb els fragments trobats seria el 2B (SANMARTÍ, BRUGUERA, MIÑARRO 2004, 384-388). Les característiques del tipus 2B són una àmfora amb boca que pot portar vora remarcada o sense remarcar, l'espalla és arrodonida i en surten dues nanses circulars, la part central és cilíndrica, i el con inferior presenta parets rectes o lleugerament convexes que finalitzen amb un fons apuntat. La seva cronologia va de la segona meitat del segle IV fins al segle II aC. Aquest tipus amfòric, possiblement de producció laietana, està ben present a l'àrea indigeta i cossetana, que són limítrofes amb la nostra.

La carència d'exemplars sencers no ens permet saber ni l'alçada, ni tampoc el càlcul de la capacitat d'aquests recipients. Per tant, l'estudi de la seva evolució tipològica del segle III a l'I aC s'haurà de fer utilitzant les formes (vores, nanses i fons).

Mitjan segle III aC

Els fragments amfòrics amb aquesta cronologia provenen de la sitja 1 (fig. 4, 8-11), la sitja 4 (fig. 1-2) i la sitja/retall 2 (fig. 4, 4-7). Les pastes són oxidades, amb una gamma de colors que van del taronja fort al vinós, incloent-hi alguna de tonalitat grisa. La pasta és dura, fina, compacta i ben depurada. El desgreixant està compost de finíssimes partícules de calç i mica daurada. Les parets tenen un gruix de 6-7 mm. La vora, que sobresurt de forma clara i ben distingida de la paret del vas, presenta una forma arrodonida, rectangular, semicircular o triangular. La secció predominant és la triangular, amb la part interna arrodonida i l'externa recta, més o menys convexa (fig. 1, 20-24). El diàmetre de les vores ens marca dos grups, de 92 a 100 mm i de 130 a 150 mm, i els valors extrems presenten 80 mm per a la més petita i 180 per a la més gran. Aquests dos grups es podrien relacionar amb dues grandàries o dos volums diferents d'àmfora. Les nanses són de forma circular allargada, amb una mida de 80 a 100 mm, i una secció circular amb un diàmetre d'entre 20 i 27 mm. Els fons, de forma cònica, presenten una part final apuntada rematada de forma arrodonida (fig. 2, 1-12).

Alguns fragments estaven deformats per un defecte de coccio, la qual cosa testimoniaria la possible presència d'un forn proper. A més, la utilització de mica daurada, que és un mineral propi de terres granítiques com la nostra, recolzaria la idea que aquesta producció seria de tipus local.

La sitja 4 ha proporcionat fragments d'un altre tipus d'àmfora ibèrica, possiblement forà (fig. 2, 14-19). Només s'han trobat set vores i una nansa, que representen menys del 5% del material amfòric d'aquesta sitja. La pasta és oxidada, de color beix, dura, compacta i no gaire depurada. El desgreixant està compost de fines partícules negres i brillants. Les parets són més gruixudes (10 mm). Les vores presenten una secció de tipus triangular, amb alguna forma que no trobem en el grup local. El diàmetre de la vora va dels 85 als 120 mm. La nansa, de forma circular, té una depressió longitudinal al dors, característica que és més pròpia d'àmfores del segle IV aC.

Les restes d'epigrafia i ornamentació en les àmfores ibèriques són poques, com passa a la majoria de jaciments. Un fragment informe amb el signe U, realitzat amb algun objecte amb punxa, prèviament a la coccio de la peça, és l'únic testimoni epigràfic trobat al jaciment (fig. 2, 20). Un grafit similar va aparèixer al fons d'una àmfora ibèrica de la sitja núm. 35, a Burriac (GARCIA, PUJOL, ESTEBAN 1981, 52, lám. 20, ref. 75.088-A). Les marques incises de signes amb forma de X, U o P són relativament freqüents als jaciments laietans en el segle III aC (SANMARTÍ, BRUGUERA, MIÑARRO 2004, 396).

Les àmfores no presenten cap ornamentació, a excepció del coll d'una peça que duu una decoració molt simple, i que consisteix en quatre línies horitzontals incises, paral·leles i equidistants entre si, efectuades amb un estri amb punta abans de la coccio (fig. 2, 13).

Els jaciments del Maresme on s'ha pogut documentar la troballa de restes amfòriques similars d'aquest moment, són el nivell d'abocament VA-10007 del Camí de Vista Alegre de Mataró, amb una cronologia de primera meitat del segle III aC (VVAA 1995, 113-114), la sitja IV de Burriac, de finals del segle III aC (GARCIA, PUJOL, ESTEBAN 1981), i els forns de Sant Simó, de la segona meitat del segle III/primera meitat del segle II aC (PONS 1982-1983).

Tercer quart del segle II aC

Els fragments amfòrics d'aquesta cronologia provenen de la sitja 3. La descripció de la pasta és semblant a la del grup anterior. Les diferències vénen donades per la tipologia de les formes.

La vora no és remarcada, sinó que es produeix un lleuger engrossiment i pot tenir una petita inflexió cap a l'exterior o l'interior a la seva part final (fig. 3). El diàmetre de boca va de 92 a 108 mm.

Les nanses són més petites i de forma més arrodonida respecte a les de mitjan segle III aC. L'alçada de la nansa és de 73 mm, mentre que la seva secció circular té un diàmetre d'entre 18 i 23 mm. Algunes nanses tenen un marca digital a la part superior, que resulta de la pressió que s'exerceix quan s'enganxa la nansa a l'àmfora. Els fons són apuntats, amb la part final plana (fig. 4, 15-16), tot i que l'anterior model segueix present (fig. 4, 12 i 14).

També trobem fragments amb defectes de cocció a la sitja 3. Els rebuigs de cocció de la sitja 3 i 4 ens testimonia l'existència d'un forn ibèric on es produiria ceràmica comuna ibèrica, majoritàriament àmfores (OLESTI 1995, 485).

Els jaciments maresmencs amb fragments amfòrics de tipologia i cronologia similars, són l'edificació núm. 2 del mas Català, del darrer quart del segle II aC (GARCÍA, PÉREZ 2002) i el primer moment constructiu de can Balançó, de mitjan segle II aC (VVAA 1995, 69).

Aquests canvis en la tipologia de les formes es deurién produir, probablement, al voltant del primer quart del segle II aC. A les tombes de la necròpolis ibèrica del Turó de Dos Pins, amb una cronologia general de 250-180 aC, s'han trobat formes que, tipològicament, es poden associar als dos moments (GARCÍA 1993). A més, les dues àmfores senceres de la sitja 24 de can Miralles/can Modolell tenen la vora de forma plana, amb una cronologia del primer quart del segle II aC (GARCÍA, PUJOL 1982-1983, núm. 8015 i 8016).

Finals del segle II / principis I aC

Les minses restes d'àmfora ibèrica d'aquest període provenen de les sitges 6 i 7 (fig. 4, 1-3, 13). Les característiques generals segueixen sent les mateixes. Les vores tornen a sobresortir de forma clara i ben distingida de la paret del vas. El

seu diàmetre és similar al grup anterior (90-108 mm). L'únic fons trobat és apuntat, amb la part final arrodonida. Restes amfòriques similars, tant des del punt de vista tipològic com cronològic, que serien les de la sitja 1 del mas Català, a Cabrera de Mar, amb una cronologia d'inicis del segle I aC (GARCÍA, PÉREZ 2002).

CONSIDERACIONS FINALS

Les sitges de can Jordi s'haurien de relacionar, possiblement, amb un establiment pròxim. Les diferents fases de l'agricultura són presents en aquest indret: la producció (trobada d'una aixada), l'emmagatzematge dels excedents (sitges) i la producció d'un recipient per poder transportar i emmagatzemar aquest sobrant (forn d'àmfores ibèriques). Les sitges passen a ser utilitzades com a abocador en el moment de la seva amortització. La trobada de trossos d'àmfora ibèrica amb defectes de coccio a l'interior d'una sitja, s'interpreta com l'existència d'un forn proper, situació que també es dona a altres jaciments, com la vinya del Ticó i l'Alzinar Gran de la Massana, al Penedès (BRUGUERA 1994, 69). El proper *oppida* ibèric de la Torre dels Encantats, a Arenys de Mar, podria haver actuat com a centre d'intercanvi d'aquest producte. La seva situació geogràfica permetria el comerç marítim, que es complementaria amb intercanvis comercials per via terrestre amb altres poblats ibèrics.

El fet de conèixer la difusió i el contingut de les àmfores de can Jordi va lligat a la realització d'una anàlisi de pasta i dels residus que es puguin recuperar. En aquest sentit, cal destacar el projecte per poder caracteritzar les àmfores ibèriques de procedència laietana o cossetana per mitjà d'estudis arqueomètrics realitzats en els últims anys (BUXEDA, MADRID 2004, 400-403).

El tipus de vora podria estar relacionat amb la forma de tancar l'àmfora i el seu contingut. La vora remarcada potser seria tapada, amb algun teixit lligat amb una corda al voltant de la revora, mentre la vora no remarcada aniria tapada per un tap de fusta (MIRÓ 1983-84, 77). Les àmfores de can Jordi podrien contenir, primerament, cereals, i, posteriorment, alguna beguda fermentada a base de cereals, com l'obtinguda en les anàlisis de residus de les àmfores d'Alorda Park (SANMARTÍ, BRUGUERA, MIÑARRO 2004, 396). Cal esmentar la trobada de pedres retallades de forma circular, que haurien pogut esdevenir taps de forma circumstancial.

De les àmfores ibèriques importades, desconeixem el seu contingut i si van ser reutilitzades.

La manca de restes ceràmiques datables entre el primer moment (mitjan segle III aC) i el segon moment (tercer quart de segle II aC) podria estar relacionat amb un important descens de la producció. A finals del segle III aC, aquest fet s'ha documentat als diversos forns de la nostra àrea (Can Vilà, Vista Alegre, Santa Cecília) i estaria relacionat amb l'impacte de la conquesta romana (OLESTI 1995, 144-146).

Ramon Bruguera Riera

BIBLIOGRAFIA

- AA VV, «Autopistas i Arqueologia». Memòria de les excavacions en la prolongació de l'autopista A-19 (Barcelona 1995).
- BRUGUERA, R. “Les ànfores ibèriques de l'àrea del Penedès”. Tesi de llicenciatura inèdita. Universitat de Barcelona (Barcelona 1994).
- BUXEDA, J.; MADRID, M. «Resultados preliminares de la caracterización arqueométrica de las ánforas ibéricas de la Layetania y la Cosetania», Apèndix: SANMARTÍ, J.; BRUGUERA, R.; MIÑARRO, M. «Las ánforas ibéricas de la costa de Cataluña», *Documents d'Archéologie Méridionale*, tom 27 (2004), 400-403.
- DEFAUS, J.M.; MARTÍN, A. “Memòria de les prospeccions realitzades en l'itinerari de la futura autovia de Mataró a Palafolls (juliol-setembre 1989)”. Dipositada al Servei d'Arqueologia de la Generalitat de Catalunya (inèdita).
- GARCÍA, J.; PUJOL, J.; ESTEBAN, R. «Les sitges del poblat ibèric de Burriac (II) (Cabrera de Mar)», *Laietania*, núm. 1 (Mataró 1981), 15-63.
- GARCÍA, J.; PUJOL, J. «El grup de sitges de Can Miralles-Can Modolell (Cabrera de Mar, Maresme)», *Laietania*, núm. 2-3 (Mataró 1982-1983), 46-145.
- GARCÍA, J. *Turó dels Dos Pins. Necròpolis ibèrica*. Museu Comarcal de Maresme-Mataró, (Sabadell 1993).
- GARCÍA, J.; PEREZ, M. «El jaciment arqueològic de mas Català. Un assentament rural d'època ibèrica situat a la vall de Cabrera de Mar», *Laietania*, núm. 13 (Mataró 2002), 5-48.
- MIRÓ, J. «Algunas consideraciones sobre las ánforas ibéricas Maña B 3», *Pyrenae*, núm. 19-20 (Barcelona 1983-1984), 157-190.
- OLESTI, O. *El territori del Maresme en època republicana (s. III-I aC)*. Estudi d'arqueomorfologia i història. Premi Iluro 1994, Caixa d'Estalvis Laietana (Mataró 1995).
- PONS, E. «Acerca de unos hornos ibéricos en la riera de Sant Simó (Mataró, El Maresme)», *Laietania*, núm. 2-3 (Mataró 1982-1983), 185-200.
- SANMARTÍ, J.; BRUGUERA, R.; MIÑARRO, M. «Las ánforas ibéricas de la costa de Cataluña», *Documents d'Archéologie Méridionale*, tom 27 (2004), 379-403.

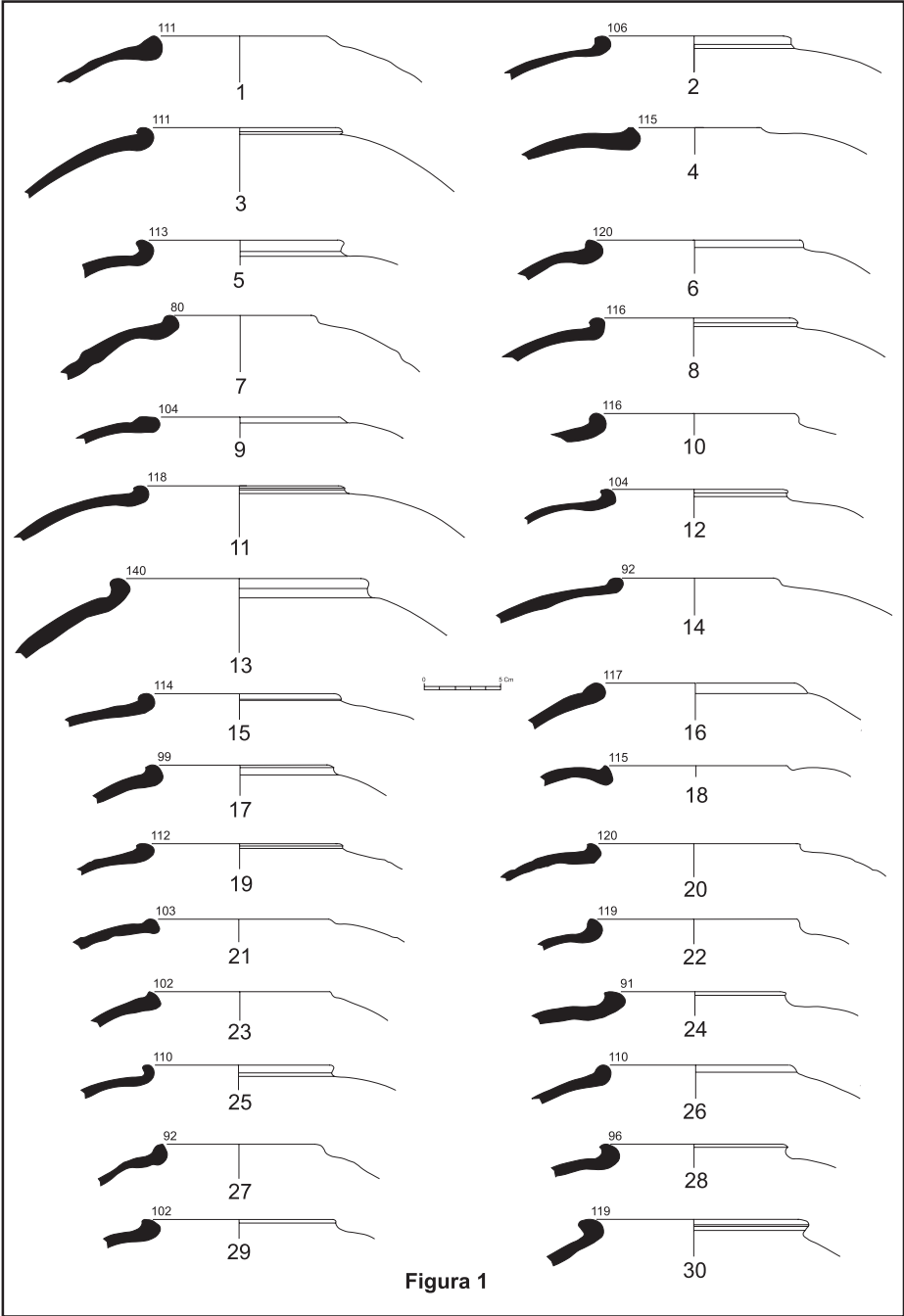


Figura 1

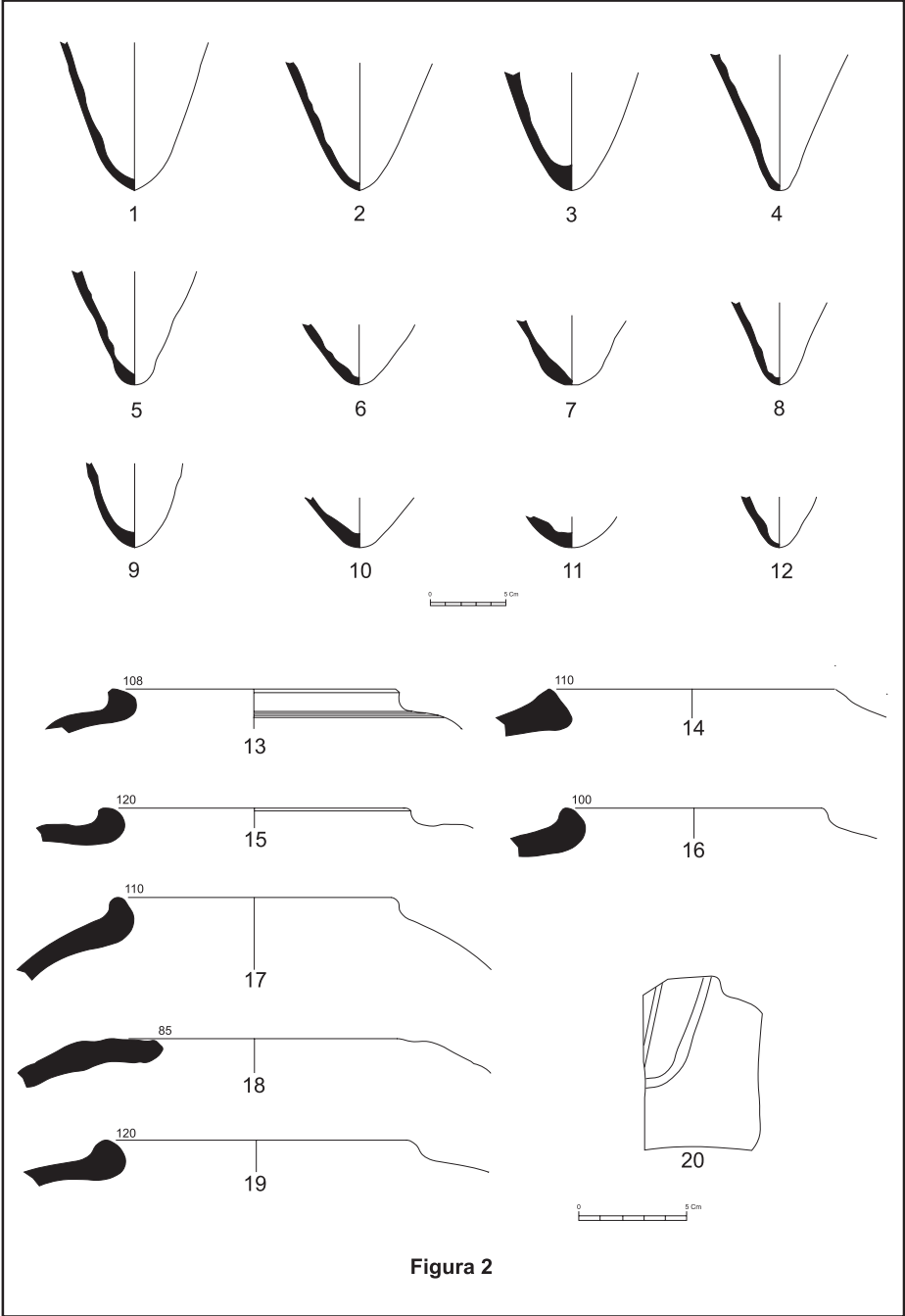


Figura 2

