

SOBRE UN GRUP HOMOGENI DE PORTADES GÒTIQUES AL MARESME: VILASSAR DE DALT, ARGENTONA, ARENYS DE MUNT, CABRERA DE MAR I LLAVANERES

Aquest estudi intenta documentar i analitzar un grup de portades gòtiques situades a la part central de la comarca del Maresme. Ens referim a les portades de les esglésies parroquials de Sant Genís de Vilassar de Dalt, Sant Julià d'Argentona, Sant Martí d'Arenys de Munt, Sant Feliu de Cabrera de Mar i Sant Andreu de Llavaneres.

És de tots conegut¹ que els límits cronològics que s'utilitzen en la història de l'art per delimitar els estils i etiquetar-los, no funcionen en molts casos. La majoria de vegades, això succeeix en els períodes de transició, d'un estil a un altre, i en zones perifèriques, i moltes vegades allunyades ideològicament, econòmicament o socialment dels principals centres productors d'obres d'art.

A la comarca del Maresme, durant el segle XVI, etapa que qualificaríem d'època del renaixement, representa un període d'efervescència constructiva que, en la majoria dels casos, bé pel pes de la tradició, bé per la formació dels tallers o bé pels gustos imperants en els promotors, es desenvolupen majoritàriament en estil gòtic. Aquest és el cas de les portades que ens ocupen, les quals utilitzen models, com veurem, que es troben arrelats a principis de la centúria anterior, malgrat que aniran introduint lentament, sobretot en el cas de les portades més modernes, diversos elements decoratius en els capitells, més propers a les modes italianes del renaixement, sense perdre del tot les característiques goticitzants.

DESCRIPCIÓ DE LES PORTADES

Sant Genís de Vilassar de Dalt (1511-1518)

La portada de l'església gòtica de Sant Genís de Vilassar forma part dels pocs elements que es conserven de l'edifici després de la seva destrucció, durant la Guerra Civil del 1936 al 1939.

El primer document que esmenta la necessitat d'engrandir el vell edifici parroquial de Vilassar data del 10 de setembre de 1508, en la visita pastoral realitzada per fra Guillem Serra, delegat del bisbe de Barcelona Enric de Cardona.

El visitador va trobar que l'església era insuficient per celebrar els actes litúrgics en els dies solemnes, i observà que els feligresos estaven disposats a fer una església nova.² La llicència d'obres no va arribar fins al 26 d'abril de 1511, en què el visitador Jaume Valls manà que comencessin les obres de l'església.³ Els noms dels arquitectes encarregats de l'obra, apareixen citats per primer cop a l'acta de fundació de l'església, que data del 23 de setembre de 1511. Es tracta dels mestres de cases Bartomeu Rossi de Girona i Pere Capvern de França.⁴ Les obres d'aquest nou temple varen acabar el 20 de juny de 1518, segons consta en una època, signada pels mestres Bartomeu Rossi (pare), Bartomeu Rossi (fill) i Pere Capvern, del pagament total del preu fet de la construcció del nou temple parroquial de Sant Genís.⁵ La nova església es va consagrar el 21 d'agost de 1519.

Aquest portal és el més antic d'aquesta sèrie de portades gòtiques. L'obertura d'entrada és rectangular, definida en la part superior per un arcaïon llis, decorat amb un emblema heràldic de les armes de Catalunya, desplaçat al costat dret. En els laterals de la porta figuren uns feixos de columnes que queden integrades en els brancals, i els seus capitells es troben decorats amb elements vegetals trepanats. A l'intradós de la porta apareix una imatge de sant Pau, a la dreta, i es suposa la imatge de sant Pere, a l'esquerra, desapareguda segurament en la destrucció de la parròquia en la passada Guerra Civil. Els brancals es troben també configurats per feixos de petites columnes que tenen unes motllures gòtiques a la base. Els capitells, decorats amb motius vegetals, sostenen una sèrie d'arquivoltes que delimiten un arc de mig punt, rebaixat en un frontó central desproveït d'escultures. L'arc es troba decorat a la part externa per un guardapols, que acaba amb unes mènsules a l'alçada dels capitells. A la mènsula de la dreta, es representa l'arcàngel Miquel lluitant contra el maligne; a la de l'esquerra, es representen tres personatges, de difícil interpretació a causa del seu estat de conservació. Aquest guardapols es troba decorat en l'extradós per una sèrie de volutes vegetals, i sobre la clau hi ha un floró de tres fulles, que sosté a sobre una peanya una imatge de l'arcàngel Miquel matant el drac.

Sant Julià d'Argentona (1514-1521)

L'església d'Argentona es va començar a construir el 3 de desembre de 1514, segons testen les capitulacions efectuades entre el rector d'Argentona, l'ardiaca Lluís Desplà i els altres jurats i obrers de la parròquia, amb els mestres d'obra Miquel Canut i Perris Absolut.⁶ Les obres es van acabar el 10 d'abril de 1521, segons la carta de pagament atorgada pel mestre d'obres Perris Absolut a favor dels obrers de Sant Julià d'Argentona, en concepte de final de pagament dels comptes del preu total concertat per la construcció de l'esmentada església.⁷

El 12 d'octubre de 1539 es va consagrar l'altar major de l'església gòtica, fet que es documenta en un pergami que s'hi ha trobat i una inscripció situada en el timpà de la porta. En el contracte apareixen citats, entre les condicions, diferents aspectes relatius als dos portals de l'església:

«Item, a sol ponent fabricaran un portal de pedra picada de Montjohic, tal com sta deboixat en la mostra que'ls es donada en un pregami. Item, a la part de migjorn fabricaran un portalet de dita pedra. Item, sobre lo portal principal fabricaran una O obrada, segons sta deboixada en dita mostra.»⁸

La portada de la parròquia de Sant Julià d'Argentona apareix definida per un arquitrau llis, decorat amb unes motlures cilíndriques de la mateixa dimensió que les columnetes dels brancals, i amb les quals s'entrecreuen en els angles. L'arquitrau es troba decorat solament per un escut heràldic buit que es presenta de forma centrada. La porta presenta dos nivells de brancals definits per columnetes integrades, amb unes motlures acanalades gòtiques que mantenen la funció de base, la qual se situa a mitja alçada de la porta, ja que descansa sobre uns bancs per asseure's a banda i banda. Els capitells de les columnetes apareixen decorats amb motius vegetals trepanats en la seva part interior; en l'exterior, es representa el bé, personificat amb un àngel en el capitell de l'esquerra, i el mal, personificat amb un diable en el capitell de la dreta. A la part superior, apareix un arc adovellat que en configura un d'apuntat. L'arc es troba decorat a la part externa per un guardapols, decorat amb fulles de cards, que acaba amb unes mènsules a l'alçada dels capitells, decorats amb un àngel que sosté un escut heràldic sense decorar. Sobre la clau apareix un tercer àngel que sosté un escut heràldic, amb el blasó de la Casa d'Aragó i de Catalunya, compost per quatre pals esculpits en relleu. El frontó presenta una decoració lobulada neogòtica, incorporada segurament en la reforma efectuada per Puig i Cadafalch a principis del segle xx.

Sant Martí d'Arenys de Munt (1531-1543)

L'església de Sant Martí d'Arenys de Munt va ser encarregada en un contracte datat l'11 d'agost de 1531 al mestre de cases Pau Mateu. La pedra es va extreure de les pedreres de can Bellolell i de can Borrell.⁹ L'any 1539 es començà a cobrir la volta de la nau central, i el mateix any, a causa de la mort del mestre de cases Pau Mateu, es va fer càrrec de l'obra el seu germà Antoni. El nou temple va ser consagrat pel bisbe de Girona, Joan de Margarit, el 13 de setembre de 1544.¹⁰

Sobre l'autoria del portal, en tenim la referència en un document del 7 de novembre de 1533, data en què el mestre Jaume Safont¹¹ de Barcelona va percebre cobrar un import per «dos llinas y dos josanes y dos portals per dita sglesia».¹² Originalment, el timpà del portal era mancat de decoració, i l'any 1542 s'encarregà a l'escultor Joan de Tours una imatge de sant Martí partint la capa a dalt de cavall. Aquesta no és la que es conserva actualment, ja que l'actual és una còpia de l'original, que va ser destruïda durant la Guerra Civil.¹³

L'obertura de la porta és també rectangular, amb un arquitrau llis sense decoració, sostingut per uns feixos de columnes que queden integrades en els brancals, que tenen unes motlures gòtiques a la base, i decorat amb capitells vegetals. Els brancals exteriors presenten els capitells a l'alçada de la línia d'imposta

de l'arc, i decorats amb diferents motius, més propers a l'estil del renaixement, que alternen ocells i querubins. Aquests capitells sostenen una sèrie d'arquivoltes, que delimiten un arc de mig punt rebaixat amb un frontó central desproveït d'escultures, amb una decoració lleugerament apuntada a la part superior. L'arc es troba decorat, a la part externa, per un guardapols que acaba amb unes mènsules a l'alçada dels capitells. A la mènsula de l'esquerra es representa un àngel turiferari, i a la de la dreta un personatge que escriu un llibre en un faristol, que es podria interpretar com un evangelista o un profeta. Aquest guardapols es troba decorat en l'extradós per una sèrie de volutes vegetals, i sobre la clau hi ha un floró de tres fulles.

Sant Feliu de Cabrera de Mar (1540-1570)

A l'igual que les anteriors parròquies, el creixement de la població va convertir el temple parroquial en petit i insuficient, i va fer aparèixer la necessitat de renovar-lo. El 5 de gener de 1540, el batlle Bernat Segrera i els altres jurats i obrers de Cabrera van contractar Antoni Mateu, mestre de cases de Barcelona, i Joan Vives, de Sant Genís de Vilassar, per realitzar les obres del nou edifici parroquial. El contracte, entre altres dades, especifica que la primitiva parròquia romànica s'havia d'enderrocar per construir-ne una de nova, amb un cost de 1.150 lliures i en el termini de 6 anys.¹⁴ El contracte també especifica les condicions de la construcció de la nova església i les seves dimensions. El nombre de finestres hauria d'estar proposat pels síndics del poble, i en el portal s'havia de construir una rosassa, entre altres detalls. El temple nou es va consagrar el 26 de febrer de 1570.¹⁵

Respecte a l'obra dels portals, entre les condicions esmentades del contracte, s'especifica que el portal principal havia de tenir com a model el d'Arenys de Munt. També es demana que es conservi el portal de l'església vella com a portal lateral:

«Item, lo portal maior de deu palms de ample de dita sglésia de pedra de Barcelona, fet així com lo de la sglésia de Arenys, excepta que si volien fer los promens personage de pedra en mix sobre la linda del portal, que lo terme l'age de pagar ab sis garites en cada portal han de fer dits mestres. Item, lo portalet de dita sglésia que sie lo qui es ara en la sglésia vella empero que l'age de rapicar».¹⁶

La disposició de la portada principal és molt similar a la de Sant Martí d'Arenys, tal com especifica el contracte. Les úniques diferències es troben en els motius ornamentals dels capitells. La porta es presenta, com sempre, amb una obertura rectangular definida per un arquiteu llis, que conté una inscripció moderna que fa referència a les dates d'inici i acabament de les obres de construcció. Aquest és sostingut per uns feixos de columnes que queden integrades en els brancals, amb unes motllures gòtiques a la base i decorat amb capitells diversos a l'alçada de la línia d'imposta de l'arc. En els capitells apareixen representats, de forma alternada, un cap d'un monstre, a la mènsula, que sosté el guardapols i diferents cares en els capitells interns, amb un cap de lleó a l'interior. Com totes

aquestes portades, els capitells sostenen una sèrie d'arquivoltes que delimiten un arc de mig punt rebaixat, acabat de forma apuntada, amb les motllures trenades i amb un frontó central, i amb un relleu incorporat a mitjan segle xx. L'arc es troba decorat, a la part externa, per un guardapols, en l'extradós, per una sèrie de volutes vegetals i, sobre la clau, hi ha un floró de tres fulles.

Sant Andreu de Llavaneres (1561-1574)

L'obra gòtica de l'església parroquial de Sant Andreu de Llavaneres té els seus orígens el 17 de març de 1561, segons especifica el contracte entre els obrers de la parròquia de Sant Andreu de Llavaneres i el mestre de cases Pere Blai.¹⁷ També hi participa el mestre de cases Joan Safont, segons consta en una àpoca signada el 27 d'agost de 1569 entre l'esmentat mestre de cases Pere Blai i els obrers de la parròquia de Sant Andreu de Llavaneres, per raó dels nòlits del transport de pedra picada efectuada per Blai.¹⁸

Les obres de l'església van acabar l'any 1574, per això, el 30 de març de l'esmentat any, s'atorga llicència per a la benedicció de l'església de Llavaneres.¹⁹

En l'esmentat contracte entre els obrers de la parròquia de Sant Andreu de Llavaneres i el mestre de cases Pere Blai,²⁰ s'especificuen les condicions de com ha d'estar obrada la portada i diu:

«Sobre la fàbrica fahedora de la sglésia sots invocatió de sanct Andreu de la parrochia de Lavaneres, ço es, de tot lo edifici de dita sglésia, comensant la alsar de peu de modo y manera esta feta la sglesia parrochial de sanct Martí de Arenys, del bisbat de Gerona, exceptades les conditions devall scrites, (...) que com en lo portal de la sglésia parrochial de Arenys està sculpida la ymatge de sanct Martí, que en lo present sglésia hi stiga la ymatge de sanct Andreu...»

Cronològicament, aquesta portada és la més moderna de la sèrie. La disposició segueix en tot les anteriors, i la decoració dels seus capitells és el que denota ja una gran influència dels motius ornamentals del renaixement. La porta es presenta com les altres, amb una obertura rectangular definida per un arquivoltes sense decoració, sostingut per uns feixos de columnes que queden integrades en els brancals, que tenen unes motllures gòtiques a la base i decorat amb capitells. Aquests representen, a l'esquerra, un cap masculí acompanyat per dos capitells vegetals i, a la dreta, un cap femení flanquejat per querubins. Els brancals exteriors presenten els capitells a l'alçada de la línia d'imposta de l'arc. En el costat dret, als capitells apareixen representats uns caps de monstre cridant, que semblen extrets de la marginàlia de la pintura sobre pergamí, els quals s'alternen amb un capitell vegetal i un ocell. En el lateral esquerre, apareixen cares somrient alternades amb un ocell i un cistell de fruites. Aquests dos tipus de temes porta a interpretar la representació del bé i el mal. A partir d'aquests capitells arrenquen una sèrie d'arquivoltes que delimiten un arc de mig punt rebaixat, acabat de forma apuntada,

amb les motlures trenades i amb un frontó central amb un representació exempta de sant Andreu. L'arc es troba decorat, a la part externa, per un guardapols, a l'extradós per una sèrie de volutes vegetals, i sobre la clau hi ha un floró de tres fulles que, en la seva part superior, representa l'arcàngel Miquel lluitant contra el drac.

LES CARACTERÍSTIQUES DE LES PORTADES: MODELS I AUTORS

Aquest conjunt de portades ja van ser identificades com a un cos unitari per Joaquim Garriga l'any 1986, basant-se en la documentació presentada per Josep Maria Madurell en el seu premi Iluro l'any 1970.

Com hem pogut veure en les descripcions, aquestes portades presenten unes característiques unitàries que es poden resumir en uns trets distintius: obertura arquivada, els brancals decorats en petits capitells d'iconografia comuna (vegetals, cares, monstres, querubins...) que presenta una dualitat oposada, en alguns casos, en els dos laterals (el bé i el mal); les arquivoltes, que dibuixen un frontó semicircular i que, en la part de la clau, les motlures s'entrecreuen configurant l'element que defineix l'arc com a apuntat i, finalment, la decoració de l'extradós de l'arc, amb fulles de cards o altres elements vegetals i amb un floró compost per una palmeta triple situada sobre la clau.

La relació estilística entre les portades no s'explica solament pel veïnatge proper de les diferents poblacions, fet que explicaria la difusió com a còpia del model, sinó que, a més, una apareix citada de forma explícita en la redacció dels contractes dels mestres d'obra com a model a reproduir. D'aquesta manera, la portada de l'església d'Arenys de Munt esdevé el model a seguir pels promotors en els contractes de les obres posteriors de Cabrera i de Llavaneres.

L'origen d'aquest tipus de portada, el podem situar a cavall dels segles *xiv* i *xv*. Es pot identificar, per primer cop, a les portes del palau del rei Martí a Poblet, encarregades al mestre Arnau Berugués, amb l'escultura obrada per l'escultor François Salau. Aquest es troba a ponent del claustre major, a sobre del vestíbul, de l'antic cubar i de la galilea, i s'hi accedeix per unes escales situades a la dreta del pati. Les obres van començar el 1397, però el 1406 es van parar sense estar conclòses.²¹ El mateix autor va utilitzar aquest model a la façana de l'Ajuntament de Barcelona, contractada l'any 1399,²² i a la portada de la parròquia de Blanes, que formava part del palau-castell dels Cabrera, encarregada en època de Bernat IV de Cabrera (1373-1423).

Durant el segle *xv*, aquesta tipologia tindria continuïtat i es començaria a difondre utilitzant-se en les portes de Santa Llúcia i de Santa Eulàlia, del claustre de la catedral de Barcelona, situades a l'ala que dona al carrer de Santa Llúcia, les quals van ser obrades entre el 1420 i el 1438 pel mestre Bartomeu Gual.²³ També l'any 1437, en el recinte monàstic de Poblet, al final de la primera plaça, es va construir la capella de Sant Jordi en temps de l'abat Bartomeu Conill (1437-1458), per ordres del rei

Alfons V el Magnànim. A banda dels exemples citats, també podríem resseguir aquests tipus de portes a la parròquia de Sant Martí de Provençals, contractades el 1432 a Joan Aymeric,²⁴ i en el monestir de Sant Pere de les Puel·les.²⁵

Ja entrat el segle XVI es manté la continuïtat del model, i s'utilitza un cop més a l'entrada de l'església conventual de Sant Agustí vell, acabada el 1506 i enderrocada el 1714;²⁶ també el trobem a la capella de Sant Miquel de Barcelona, elaborada en el 1516 per Gabriel Pellicer i Pau Mateu (el mateix autor de la portada d'Arenys de Munt), amb escultures elaborades per René Duclaux.²⁷ També un tipus de portada semblant es troba al monestir de Banyoles (1530)²⁸ i a la porta del Born de Santa Maria del Mar, obrada per Bernat Salvador (1542 -1546).²⁹

Aquesta tipologia no solament és comuna a la part central del Maresme, sinó que també apareix en algunes poblacions de la comarca veïna del Vallès Oriental. Una d'elles, és la de Sant Esteve de Palautordera, obrada entre el 1562 i el 1588,³⁰ i, l'altra, la portada de l'antiga església parroquial de Sant Esteve de la Garriga, coneguda com la Doma, la qual va ser obrada per Bertran Felip³¹ a partir de 1561, any en què signà el contracte.³²

Joaquim Graupera Graupera
Grup d'Història del Casal- Mataró
Secció d'Estudis Medievals

NOTES

- 1.- Aquesta problemàtica ha estat tractada àmpliament a GARRIGA 1986.
- 2.- «Inscrit dictam ecclesiam antiquissimo artificio fabricatam et non capacem parrochiarum diebus solemnibus et invenit voluntatem parrochiarum paratam ad reficiendum de novo dictam ecclesiam. Et ideo non mandando sed movendo rogavit eos ut operis perfectum». ADB, Visita pastoral, vol. 29, f. 114-116.
- 3.- ADB, Visita pastoral, vol. 32, f. 155. La llicència eclesiàstica per engrandir el temple es va concedir el 15 d'octubre de 1511. ACB, *Spec Off*, f. 153. MADURELL 1970, 109.
- 4.- APV, Manual 16, 1510-1609, f. 74. MADURELL 1970, 108 i doc. 19, 151.
- 5.- APV, Manual 16, 1510-1609, f. 68-70. MADURELL 1970, 109, doc. 22, 153-154.
- 6.- AHPB, notari Joan Vilana, lligall 5, manual 28, anys 1514-15. MADURELL 1948, 142-143; doc. 19, 164-167.
- 7.- AHPB, notari Galceran Balaguer, lligall 25, anys 152, f. 12. MADURELL 1948, 142-143; doc. 20, 167-168.

- 8.- Carreras Candi va descriure el moment de la descoberta del pergami, el 1871, feta pel rector Francesc Crusellas i en reproduïx el text (CARRERAS 1891, 74).
- 9.- APAM, Llibre de Claveria, f. 2; AHPNB, notari Pere Celitron (1539-40). Citat a PONS 1944.
- 10.- FORN 1999; PONS 1944, 12-13; MADURELL 1970, 31-32.
- 11.- Veure nota 19.
- 12.- APAM, Llibre de Claveria, f. 11-18. Citat a PONS 1944.
- 13.- APAM, Llibre de Claveria, f. 98v. Citat a PONS 1944, 23.
- 14.- «Qui iurati dixerunt quod rector dicte ecclesie de Capraria non celebrat, ut celebrare debet, bis in septimana in capella Sancti Iohannis sita in eadem parrochia». MADURELL 1970, 45-46.
- 15.- APC, *Manual 1529-1744* (MAS, inèdit).
- 16.- MADURELL 1970, doc. 32, 164-166.
- 17.- AHPB, Jaume Sastre (menor), lligall 7, manual 50, any 1561, f. 4. MADURELL 1970, doc. 41, 174-178 i MADURELL 1948, núm. 134, 190.
- 18.- AHPB, Jaume Sastre (menor), lligall 3, protocols anys 1569-70. Cancel·lat el 15 de març de 1574 en poder del mateix notari. MADURELL 1970, doc. 45, 182.
- 19.- ADB, *Reg. Grat.* 1566-75, 2 part, f. 130.
- 20.- Pere Blai es troba documentat treballant a Sant Just i Pastor des de l'any 1559, i compartiren encàrrecs en aquest edifici amb el mestre Joan Safont des del 1567, l'autor de la portada d'Arenys de Munt.
- 21.- TERÉS 1990; ESPAÑOL 2001.
- 22.- BASSERAN 2003.
- 23.- BRACONS 2002, 299.
- 24.- GUDIOL 1946, 62.
- 25.- MELÉNDEZ 1948.
- 26.- GARRIGA 1986, 19-20.
- 27.- GUDIOL 1955, 66.
- 28.- COROMINAS 1970.
- 29.- BRACONS 2003, 86.
- 30.- MARTÍ 1981a, 179.
- 31.- Felip Bertran, mestre de cases de Barcelona, també el tenim documentat en el Maresme, el 6 de maig de 1559, en el contracte per a la reparació del campanar de l'església de Sant Julià d'Argentona (CLAVELL 1990).
- 32.- MARTÍ 1981b, 383.

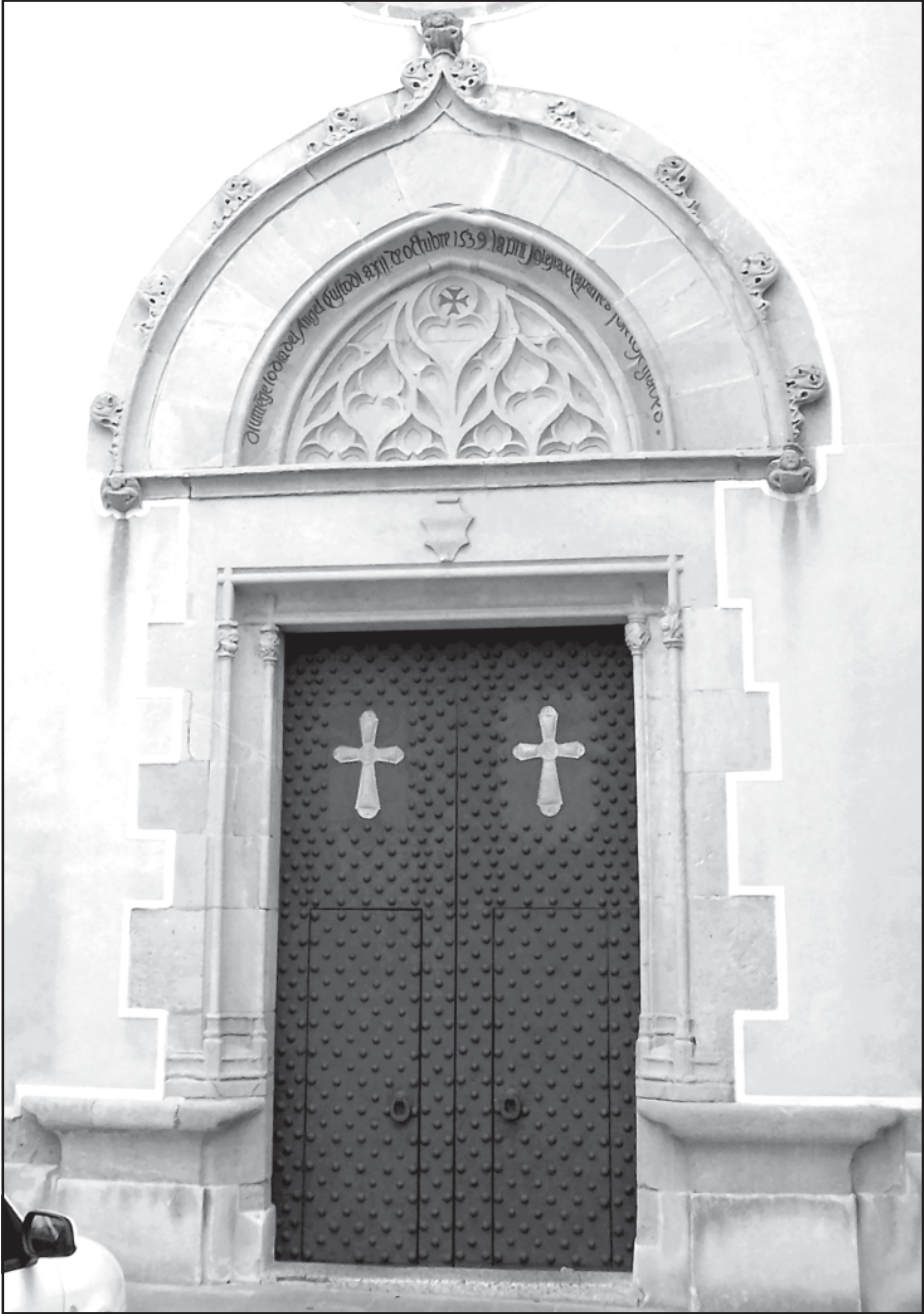
BIBLIOGRAFIA

- BASSERAN, Pere. «La Casa de la Ciutat de Barcelona», *L'art gòtic a Catalunya. Arquitectura. Vol. III. Dels palaus a les masies*. Enciclopèdia Catalana (Barcelona 2003), 183-189.
- BRACONS, Josep; TERÉS, M. Rosa. «La catedral de Barcelona», *L'art gòtic a Catalunya. Arquitectura. Vol. I. Catedrals, monestirs i altres edificis religiosos, I*. Enciclopèdia Catalana (Barcelona 2002), 274-301.
- BRACONS, Josep. «Santa Maria del Mar», *L'art gòtic a Catalunya. Arquitectura. Vol. I. Catedrals, monestirs i altres edificis religiosos, II*. Enciclopèdia Catalana (Barcelona 2003), 72-88.
- CARRERAS CANDI, Francesc. *Argentona històrica*. La Renaixença (Barcelona 1891). 2a ed. facsímil. La Juliana. Ajuntament d'Argentona (Argentona 1982).
- *Cabrera en la Maresme o Marina*. Avenç (Barcelona 1893).
- CIRICI, Alexandre; GUMÍ, Jordi (fot). *L'art gòtic català. L'arquitectura als segles XV i XVI*. Ed. 62 (Barcelona 1979).
- CLAVELL i NOGUERES, Jaume. *Argentona. Història i records*. Ajuntament d'Argentona (Argentona 1990).
- CORONAS, Josep Maria; MARQUÈS, Jaume. *La comarca de Bañolas*. Girona. Diputació Provincial, 1970 (Catálogo Monumental de la provincia de Girona, vol. II).
- ESCURA DALMAU, Xavier. *Cabrera de Mar. Imatge i memòria*. Ajuntament de Cabrera de Mar (Cabrera de Mar 2007), 131-133.
- ESPAÑOL, Francesca; MANENT, Ramon (fot). *Els escenaris del rei. Art i monarquia a la Corona d'Aragó*. Angle ed. Fundació Caixa Manresa (Manresa 2002). (Arts, 2).
- *El gòtic català*. Angle ed. Fundació Caixa Manresa (Manresa 2001). (Patrimoni artístic de la Catalunya Central, 9).
- FORN SALVÀ, Francesc. *Petita història d'Arenys de Munt*. El Set-ciències (Arenys de Mar 1999).
- GARRIGA, Joaquim. *Història de l'Art Català, volum IV. L'època del renaixement (s. XVI)*. Edicions 62 (Barcelona 1986).
- GRAUPERA GRAUPERA, Joaquim. «El patrimoni artísticoreligiós de l'època medieval a Cabrera», *Cabrera de Mar. Segle XX. Quaderns per a la memòria*. Ajuntament de Cabrera de Mar i Fundació Salvador Alzina i Arenas (Cabrera de Mar 2005).
- «Notes sobre un conjunt de campanars gòtics del Baix Maresme i el Vallès», *XVIII Sessió d'Estudis Mataronins. Comunicacions presentades*. Museu-Arxiu de Santa Maria i Patronat Municipal de Cultura (Mataró 1993), 71-??.
- «Joan Salvador Garriga. Un arquitecte gòtic en temps del renaixement», *XXI Sessió d'Estudis Mataronins. Comunicacions presentades*. Museu-Arxiu de Santa Maria i Patronat Municipal de Cultura (Mataró 1996), 209-???
- GRAUPERA GRAUPERA, Joaquim; BRIANSÓ PALLÀS, Anton. *Els pobles medievals de Barcelona - El Maresme*. March Editor (Vallbona de les Monges 2007).

- GUDIOL RICART, José. *Guía artística de España*. Ed. Aries (Barcelona 1946).
- *Arte en España. Cataluña*. Ed. Sex Barral (Barcelona 1955).
- JARDÍ ANGUERA, Montserrat. *Mestres entalladors a Barcelona durant la segona meitat del segle XV i primer quart del segle XVI: de la tradició germànica a la producció local*. Universitat de Barcelona. Facultat de Geografia i Història (Departament d'Història de l'Art 2006). Tesi microfilmada.
- MADURELL i MARIMON, Josep Maria. «Los contratos de obras en los protocolos notariales y su aportación a la historia de la arquitectura», *Estudios históricos y documentos de los archivos de protocolos, I*. Colegio Notarial de Barcelona (Barcelona 1948).
- «La iglesia parroquial de San Feliu de Cabrera y sus altares», *Estrella de Burriac (Cabrera de Mataró)*, època 2a, núms. 36-37 (agost 1949).
- *L'art antic del Maresme (Del final del gòtic al barroc salomònic)*. Notes documentals. Premi Iluro 16. Caixa Estalvis Laietana (Mataró 1970).
- MARTÍ BONET, Josep M. *Catàleg monumental de l'arquebisbat de Barcelona. Vallès Oriental, vol. I/1*. Arxiu Diocesà (Barcelona 1981a), 177-183.
- *Catàleg monumental de l'arquebisbat de Barcelona. Vallès Oriental, vol. I/2*. Arxiu Diocesà (Barcelona 1981b), 381-387.
- MELÉNDEZ, Antoni Paulí. *El Real Monasterio de San Pedro de la Puellas de Barcelona* (Barcelona 1948).
- PONS GURI, Josep Maria. *Un siglo de arte religioso en San Martín de Arenys*. Tipografía J. Tatié (Arenys de Mar 1944).
- SOLÀ, Fortià. *Sant Andreu de Llavaneres. Monografia històrica de la parròquia en el primer centenari de la benedicció del temple actual (1836-1936)*. 2a edició. Caixa d'Estalvis de Mataró (Mataró 1968).
- TERÉS i TOMÀS, Maria Rosa. «El Palau del rei Martí a Poblet: una obra inacabada d'Arnau Bargués i François Salau», *D'Art: Revista del Departament d'Història de l'Art*, núm. 16 (1990), 19-40.
- TRIADÓ, Joan Ramon. *Art de Catalunya. Ars Cataloniae. Vol. 5. Arquitectura religiosa moderna i contemporània*. Ed. Isard (Barcelona 1999).



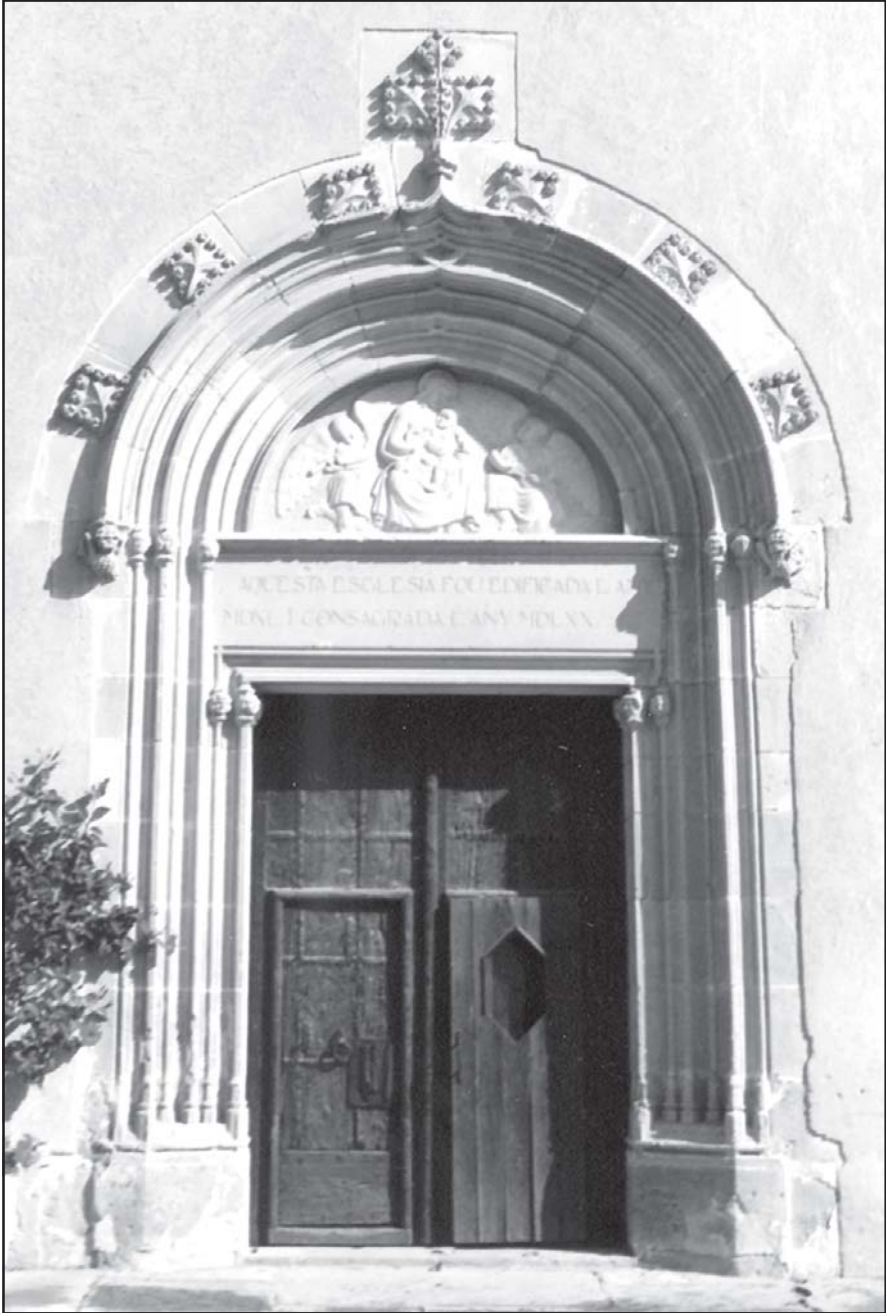
Portada de Sant Genís de Vilassar de Dalt (1511-1518).



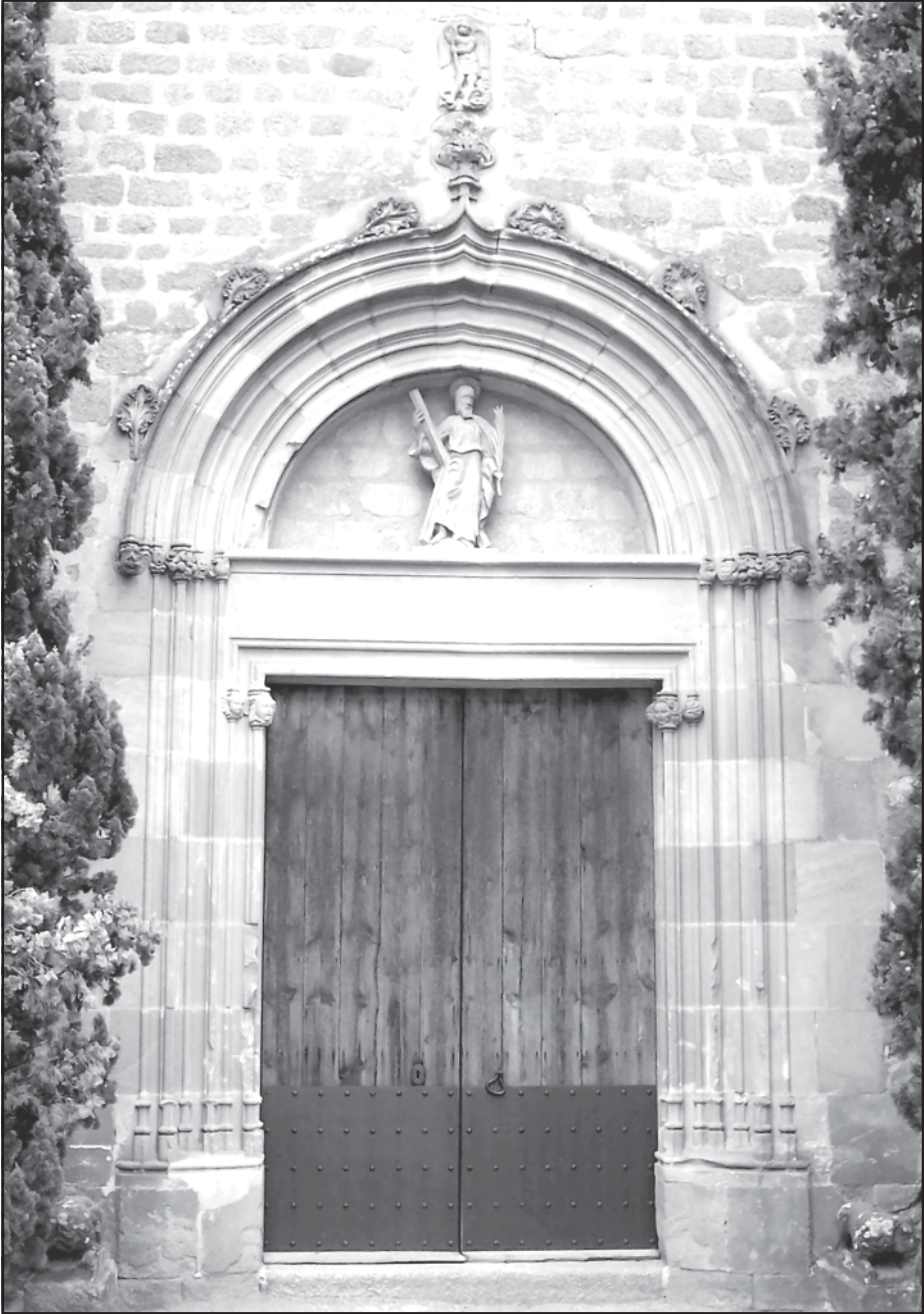
Portada de Sant Julià d'Argentona (1514-1521).



Portada de Sant Martí d'Arenys de Munt (1531-1543).



Portada de Sant Feliu de Cabrera de Mar (1540-1570).



Portada de Sant Andreu de Llavanes (1561-1574).



Detall del timpà de la portada de Sant Andreu de Llavaneres.



Detall dels capitells de la portada de Sant Genís de Vilassar de Dalt.



Detall del floró de la portada de Sant Martí d'Arenys de Munt.