

NOTES SOBRE EL CULT A SANT JAUME A LA COMARCA DEL BAIX MARESME

La comarca del Baix Maresme, per la seva situació entre la serralada litoral i la costa, va quedar al marge de les rutes de peregrinació tradicionals del Camí de Sant Jaume, que passaven bàsicament per la zona del Vallès. Malgrat això, el seu ressò i la seva importància es deixa sentir en testimonis dispersos a la comarca, com el d'alguns testaments que especifiquen la causa de testar en la inseguretat de fer aquesta peregrinació a Sant Jaume i en previsió que el camí fos d'anada i no de tornada.

La majoria dels edificis que tenen l'advocació de sant Jaume a la comarca del Maresme, són exemples tardans d'època moderna (segles XVI-XVII). Aquests testimonis que mostren un auge del culte al sant, estan clarament relacionats amb una forta immigració de població occitana al Maresme central. Aquest fet queda clarament testimoniats en la creació d'una confraria dedicada al sant a la parròquia de Sant Genís de Vilassar. D'aquesta mateixa època trobem una sèrie de capelles amb aquesta dedicació, com són els casos de Sant Jaume de Traià, a Mataró (ara del terme d'Argentona), que va canviar d'advocació ja que abans era dedicada a sant Cugat, i la capella de l'Hospital de Mataró (dedicada a sant Jaume i santa Magdalena).

A part d'això, s'han conservat dues talles de sant Jaume, una de gòtica –al priorat de Sant Pere de Clarà (Argentona), possiblement fruit de l'afecció col·leccionista dels propietaris– i una de barroca de l'antic retaule de l'esmentada capella de Sant Jaume de Traià, i finalment l'ornamentació del retaule barroc de la capella de l'Hospital de Mataró.

El fenomen de les peregrinacions a la comarca del Maresme es va traduir, a petita escala, en l'aparició d'aplec o romiatges a escala regional vers santuaris, molts d'ells marians. La transformació de certes capelles ermitanes en santuaris en època del gòtic, van cobrir aquestes necessitats espirituals, en una societat en què fer el Camí de Sant Jaume era privatiu per a tota una sèrie de gent. D'aquesta manera tenim els santuaris de la Cisa a Premià de Mar, o el santuari del Corredor a Dosrius/Llinars, que recollien la tradició mariana i tenien la mateixa funció que el Camí de Sant Jaume, però en un àmbit més reduït.

A partir del segle XVII en el Baix Maresme apareix un auge del culte a sant Jaume, documentat per l'aparició de diferents capelles sota aquesta advocació.

Aquesta revifalla del culte al sant, la podem relacionar clarament amb l'augment de la població occitana a la comarca, fruit d'un moviment migratori intens que persisteix durant els segles xvi i xvii.

Al Maresme s'ha estudiat a bastament aquesta migració¹ a partir dels registres parroquials, els fogatges i els censos, en poblacions com Mataró, Vilassar de Dalt, Sant Andreu de Llavaneres, Arenys de Mar i Canet de Mar.

Una de les poblacions on podem relacionar clarament el culte a sant Jaume i els immigrants francesos és a la parròquia de Sant Genís de Vilassar. Els estudis sobre l'arribada de la població occitana a la comarca arriben a la conclusió que aquesta migració va ser molt intensa durant el període 1553 i 1708, en què el creixement de la població de la comarca experimenta un ascens de l'ordre del 166,60%, tot i que en poblacions com Vilassar el creixement va arribar a un 271,40%. En l'anàlisi dels matrimonis celebrats en aquesta població durant aquest període, veiem que en un 13,8% un dels nuvis declara provenir de l'altre costat dels Pirineus. Durant els anys centrals del segle xvii, degut a la Guerra dels Segadors, hi ha un retrocés important de l'arribada d'occitans a la comarca; es calcula que un 7% dels nuvis són d'origen occità, però en el mateix període, a Vilassar, es manté la xifra alta amb un 15%. A partir de 1661 el descens ja és evident, amb un 3% de nuvis casats d'origen occità. Aquestes dades donen testimoni que la immigració occitana va ser molt important a Vilassar. L'origen d'aquesta població nouvinguda procedia dels bisbats francesos dels Pirineus i Prepirineus, sobretot del bisbat de Cominges i Foix, també de Terres Altes i el Massís Central, Llenguadoc i conca del Garona.

LA CAPELLA DE SANT JAUME DE LA PARRÒQUIA DE SANT GENÍS DE VILASSAR

En el cas de Vilassar de Dalt, hi ha el testimoni de la creació de la Confraria de Sant Jaume, que agrupava els estrangers o forasters que vivien a la parròquia de Sant Genís de Vilassar. Aquesta confraria, documentada des de principis del segle xvi, tenia molt poca importància degut al poc nombre d'estrangers del poble. Per aquest motiu, el rector els va obligar a renunciar a la seva administració, i aquesta va ser unida a la Confraria dels Pescadors i Menestrals.² Donat l'augment de la població forana, l'any 1604 van tornar a separar-se de la Confraria dels Pescadors i Menestrals.

L'edifici gòtic de Sant Genís de Vilassar va ser construït entre el 1511³ i el 1519,⁴ data de la consagració de l'església. L'edifici tenia originalment una sola nau, però a principis del segle xvii es va procedir a la seva ampliació obrint dues capelles al mur de migdia, l'una dedicada a sant Elm i l'altra a sant Jaume. Posteriorment, s'hi va afegir la capella dels Sants Màrtirs (1627-1632). Les dues capelles laterals tenien representats els sants esmentats, a banda dels retaules, a les claus de volta.

La capella que ens ocupa, dedicada a sant Jaume, va ser edificada a la banda de llevant de la nau afegida i promoguda per la descrita confraria dels estrangers o forasters. Coneixem que un cop obrada la capella, l'any 1611 es va contractar la realització del retaule entre els administradors de Sant Jaume o dels francesos i el fuster Salvador Julià de Mataró, per fer l'esmentat retaule i la imatge del sant *de bulto* pel preu de 48 lliures.⁵ Nou anys més tard, el 1620, es va contractar entre mossèn Francesc López, pintor resident a Mataró, i els administradors de la Confraria de Sant Jaume, la part pintada del retaule de Sant Jaume. Aquests treballs van consistir en daurar les columnes, pintar la figura del sant a pinzell i realitzar una sèrie de taules pintades amb la seva història. En el contracte també s'especifica que les despeses de transport de l'altar de Mataró a Vilassar anirien a càrrec de la Confraria, i s'havien de realitzar de febrer a setembre pel preu de 140 lliures.⁶ Malgrat tot, a la visita pastoral de 1623 es descriu encara el retaule de fusta i sense pintar.⁷

L'edifici i tot el que contenia va ser cremat durant els fets de juliol de 1936 i enderrocat posteriorment. Solament han arribat als nostres dies algunes claus de volta i els capitells d'alguns pilars de la nau principal decorats amb escultures. Entre les claus de volta conservades, ens ha pervingut la que representa sant Jaume.

La clau de volta representa el sant de peu dret, vestit amb una túnica cordada amb un cinturó, amb un lleuger *contraposto*. El sant, amb el rostre barbat, porta un barret de pelegrí decorat amb la petxina característica, amb la mà esquerra sosté un llibre i amb la dreta el bastó de pelegrí. La clau de volta resta perfilada al voltant amb un cordonet, i s'hi veuen restes de pintura vermella al fons. Els estilemes de la clau de volta concorden clarament amb la documentació, la qual cosa evidencia que va ser obrada a principis del s. XVII, quan es va construir l'esmentada capella.

SANT JAUME DE TRAIÀ (MATARÓ, ACTUALMENT ARGENTONA)

La capella es troba actualment en el terme municipal d'Argentona, però fins al segle XIX va pertànyer a Mataró. Es troba situada en un puig de 110 metres sobre el nivell del mar, a la banda esquerra de la riera d'Argentona, en el veïnat de Traià, prop de la casa pairal de ca l'Ànima o can Pardal. Aquest veïnat va ser permutat el 1881 per les terres del pla d'En Boet fins a la riera d'Argentona, i va passar a formar part del terme d'Argentona. Aquest canvi, però, va ser anul·lat tres anys més tard i va ser restablert de forma definitiva.

El lloc de Traià el trobem documentat des del 29 de gener del 928, quan Romana ven a Sívila i a la seva esposa Dadilde una vinya *in termino de traciliano*.⁸ La capella apareix citada per primera vegada el 6 d'octubre del 996, quan el comte Ramon Borrell i la seva esposa, Ermessenda de Carcassona, permuten amb l'abat Otó del monestir de Sant Cugat del Vallès un alou anomenat *Villae Tedberto* per altres situats a Mata, Argentona, Premià, Vilassar i Teià.⁹

La capella apareix documentada per primer cop el 19 de desembre de 1025, quan els comtes de Barcelona Berenguer Ramon I i Guisla venen a Guadalt les franqueses dels termes del castell de Sant Vicenç; en les afrontacions es cita «*Sive ad ipso puio qui est super ecclesiam sancti Cucuphati qui dicunt tradiliano herno...*»¹⁰

El terme de Traià apareix en les afrontacions de vinyes i peces de terres de diversos documents de l'edat mitjana, com vendes, establiments, etc. La referència documental més tardana sobre la capella, la trobem el 17 de febrer de 1362 en la divisió de terres entre els castells de Sant Vicenç i els de Mataró. «I així lo dit mas dit Croanyes, sia del terme del castell de Sant Vicens y lo saller que es sobre dit mas entre lo qual es dit lladoner y la iglesia de Sant Cugat y tots els masos de traià que allí son, sien els termens de dit castell de Mataró y...»¹¹

L'edifici es pot catalogar com una capella preromànica del segle x. Segons Marià Ribas i Bertran, l'edifici es va bastir sobre les restes d'un graner que formava part d'una vil·la romana i que va passar a ser església en època paleocristiana. Malgrat que aquest autor ho argumenta amb la troballa d'uns fragments d'altar funerari paleocristià, *mensae oleorum*, i el descobriment de les sitges, en les restes arquitectòniques aparegudes a l'excavació no s'entreveu cap estructura constructiva anterior al segle x.

L'edifici ara, tanmateix, es troba enrunat, i l'única part que encara es conserva dempeus són les seves parets laterals, on s'entreveu l'estructura de l'absis que encapçala l'església per la banda de llevant. La capella, d'una sola nau rectangular, se li encaixa una capçalera trapezoïdal. Respecte als vestigis de la coberta, els materials trobats en dues de les sitges descobertes mostren fragments que corresponen a la coberta que segueix la tècnica de l'encanyissat, i també apareixen dovelles que formaven l'arc triomfal que separava el santuari de la nau. La porta original, al costat sud, resta tapiada pel reforçament de la paret en època barroca, afegint-s'hi uns contraforts. A la banda de ponent, s'hi va obrir un nou portal que va propiciar l'enderrocament del primitiu mur preromànic. Els murs que romanen dempeus són totalment llisos, sense cap mena d'ornamentació. L'aparell ha estat fet seguint la tècnica del reble, obrat amb pedres petites i fang amb restes ceràmiques trossejades, de tipus molt humil. En l'interior coneixem l'arrebossat de forma segura, ja que en aparedar el mur de migjorn per reforçar-lo, l'arrebossat va quedar entremig d'ambdues parets, on encara es pot veure. No s'hi pot observar cap resta de pintures. Podem trobar paral·lels amb les esglésies de Sant Esteve de Montner (Berguedà), Santa Eugènia del Gomar (Bages) i Santa Eulàlia de Palauborrell (Alt Empordà), entre d'altres.

Respecte a la dedicació de la capella, com hem vist, apareix sota l'advocació de sant Cugat. Però la interpretació dels documents va suscitar un interessant debat, a finals del segle XIX, entre els historiadors Josep Maria Pellicer i Pagès i Francesc Carreras i Candi. Aquest últim afirmava que sant Cugat, en la documentació trobada, no feia referència a l'advocació de la capella sinó a la seva pertinença al

monestir. Argumentava que a partir del segle XI, de la capella sols quedaven runes, i enlloc de conservar el record de la seva primitiva advocació s'anomenava o es coneixia pel nom del seu darrer propietari, el monestir de Sant Cugat del Vallès,¹² i per tant estava dedicada ja en el seu origen a sant Jaume. Pel contrari, Josep Maria Pellicer¹³ va afirmar que l'església estava sota l'advocació de sant Cugat i canviaria aquesta dedicació per la de sant Jaume en temps posteriors. El debat, que anava lligat per això a la ubicació d'una altra capella argentonina, la de Sant Martí, en certs moments va ser confós.

El canvi d'advocació amb la de sant Jaume devia coincidir amb una sèrie de reformes a la capella. L'edifici pertanyia als propietaris de la masia de ca l'Ànima (mas Torner). Coneixem documentalment que a finals del segle XVIII aquesta masia i la capella estaven en mal estat. Els propietaris Miquel Torner i Joan Antoni Andreu van fer, l'any 1765, una sèrie de reformes al mas, que van consistir en aixecar les golfes del cós de ponent, fer el celler nou al darrera, fer cuina i menjador al cós de sol ixent, enrajolar tot el pis i fer l'era del davant amb una gran llissa de pedra. També van fer obres a la capella. En primer lloc, es va canviar l'orientació de la porta d'accés; la primitiva porta del mur sud es va tapiar i es va obrir un nou portal al mur oest. Un altre canvi important, va ser la substitució de la coberta primitiva de fusta de la nau per una coberta de volta de canó. Els murs preromànics no devien aguantar el pes de la nova volta i van haver de reforçar-los amb una sèrie de contraforts laterals. Per a les obres es van pagar, a un mestre d'obres i un fuster, les quantitats de 545 lliures a l'agost, 517 lliures al setembre i 33 lliures el novembre de l'esmentat any.¹⁴

El canvi d'advocació també va comportar la construcció d'un nou retaule barroc que va ser col·locat en l'arc triomfal, convertint l'absis primitiu en sagristia, del qual encara no tenim localitzat el contracte i, per tant, ni l'autoria ni la data. S'han conservat diferents fragments d'aquest retaule, que es troben al Museu Municipal de Mataró, molt destrossats, ja que van ser destruïts en l'enrunament de l'edifici en el segle XIX. El mal estat de la capella ja va provocar l'any 1875 la supressió de l'aplec, que es celebrava la diada de Sant Jaume. La capella es va enrunar definitivament el 9 de setembre de 1881. L'element conservat més interessant d'aquest retaule és la imatge del sant titular, conservada en la casa dels propietaris de la finca, la família Marfà.

La imatge de fusta policromada (86 cms d'alt i 40 d'ample) representa sant Jaume el Major, que presidia el retaule barroc que va decorar l'altar major de la capella de Traià. Segurament devia estar situat en l'antic arc triomfal que separava la nau del temple i l'absis preromànic, convertint aquest en una sagristia.

Es tracta d'una imatge del sant dret, amb els peus calçats, reposant sobre una plataforma quadrada de fusta. Apareix dotat dels seus atributs tradicionals que el converteixen en una imatge estereotipada de pelegrí. Així, duu al cap el característic barret de pelegrí amb tres petxines i sosté a la mà dreta un bastó, on hi ha lligada la no gens menys tradicional carbassa. Sota el mantell de color marró fosc que li

cobreix les espatlles, vesteix una túnica llarga del mateix color. A la mà esquerra sosté un llibre que en altres imatges conté pintada una frase del Credo. La imatge és d'una factura bastant detallista i de bon modelat en el rostre i en el plec de la roba, malgrat que resulta molt inexpressiva i amb una composició molt frontal, segurament adient a la situació per a la qual va ser concebuda dins el retaule.

SANT JAUME DE MATARÓ

L'origen de l'hospital de Mataró i la seva capella es pot situar al segle xv. Estava situada a l'edifici de l'hospital de la vila, actualment l'Ajuntament, al carrer d'en Palau, fent cantonada amb la Riera. Al segle xvi aquest edifici es va anar transformant en la seu del govern de la vila, on es reunia el consell de la universitat del terme.

El 12 de desembre de 1644, mossèn Jaume Sala¹⁵ va estipular en el seu testament que llegava terrenys i diners per a la construcció d'un nou hospital per a pobres, sota la titularitat de sant Jaume i santa Magdalena, fora del perímetre de les muralles de la ciutat. A més de l'hospital, s'havia de construir una capella sota l'advocació de sant Jaume apòstol i fundar-hi una missa quotidiana, perpètua i diversos oficis religiosos.¹⁶

Els primers edificis de l'hospital comprenien les dues cases contigües que mossèn Sala tenia al carrer del Pou d'avall (actualment carrer de l'Hospital), i una tercera que va acollir les funcions de capella. A la primera casa, a la planta baixa hi havia una sala rebedor, on es trobava l'escala per accedir al primer pis que donava a la cuina, des de la qual es podia accedir a un hort. El primer pis de la casa tenia tres habitacions. La segona casa, a la planta baixa tenia una estança amb una xemeneia gran i una pica. Aquesta casa de dues plantes, tenia a cada una dues cambres grans. Consta que els paviments eren de rajola de maons, les parets eren emblanquinades i els portals de pedra picada. L'exterior era majoritàriament emblanquinat, a excepció de la part de llevant.

La capella de l'hospital, ocupava la tercera casa i va ser construïda expressament per a tal finalitat. Era de «raonable grandària» i tenia la volta de guix i de rajola emblanquida. El portal de pedra picada donava accés al carrer Pou d'avall. Un cop realitzada, fou decorada amb un retaule, el qual va ser daurat per Nicolau Urgellès, segons consta en el contracte signat amb els marmessors de mossèn Sala el 15 de setembre de 1646, els quals van encarregar a Nicolau Urgellès, pel preu de 236 lliures i 3 sous, els treballs de «pintar i daurar lo retaule sots invocatio de Sant Jaume en lo hospital per dit Mossèn Jaume Sala ordenat fundar, pintant i daurant aquell de or fi, y que no sie or partit, uy los rostros de la figuras encarnadas, y los cossos dels àngels encarnats, y sant Pere y Sant Pau daurats y stofats, y los dos sòcols del pedestal, un a cada part del retaule, se haze de pintar jaspeat ab alguna via de or, las polceras del retaula dauradas».¹⁷

Les teles de l'esmentat retaule van ser pintades per Pere Cuquet,¹⁸ pintor de Barcelona, que cobrà 31 lliures 18 sous i 3 diners el 9 de setembre de 1646, tal com consta en l'època de pagament de l'artista. «E a 9 de setembra de 1646 a pagat dit Garaupera, per orda de dits marmessors, a Pera Cuquet, pintor de Barcelona, trenta una lliura, divuyt sous y tres diners, y son por lo valor y preu de tres quadros ha dit Cuquet pintats, que son en lo altar de sant Jaume de la capella de dit hospital de Mossèn Sala, y son un quadro gran de Sant Jaume Apòstol, y al peu de dit Sant està pintat dit mossèn Jaume Sala prevere, altre quadro de la Sena del Senyor, y altre quadro de la Conseptio de Nostra Senyora, y per las telas de dits tres quadros, consta ab àphoca dits die y any. rebuda en poder de Francesch Pla, notari públic de Barcelona.»¹⁹

El 27 de gener de 1647 els administradors de l'Hospital de Mataró, el negociant Antoni Gasia, l'esparter Francesc Puig i el carreter Bernat Boix, van rebre dels marmessors de Jaume Sala tot l'equipament de la capella de Sant Jaume i de la sagristia.²⁰ En un document posterior apareix descrit el retaule com «un retaule gran, proporsionat a la dita capella, en lo qual hi ha tres quadros pintats a l'oli lo hu ab la figura de sant Jaume y al peu d.ell pintat lo dit magnífic Jaume Sala predit, altre quadro de la Concepció de Nostra enyora y altre quadro de la Cena del Senyor. Lo qual retaula ha de daurar Nicolau Urgellès, pintor de Mataró.»²¹

Aquest primer edifici i el seu retaule van desaparèixer en el segle XVIII, ja que el 7 d'agost de 1712 es va posar la primera pedra d'un nou edifici de l'hospital,²² que substituiria aquest i seria decorat amb un nou retaule.

D'aquest primitiu retaule ha pervingut una tela conservada actualment al Museu Arxiu de Santa Maria de Mataró (187 x 139 cm), on apareix com a orant mossèn Jaume Sala amb la mateixa disposició descrita en el document. El sant ocupa la major part del quadre, amb un paisatge de fons pintat i amb un ambient turmentós, utilitzant la tècnica del clarobscur. L'apòstol va vestit de pelegrí amb llarga cabellera i espessa barba. Porta una túnica grisa recargolada sobre el braç esquerre i un mantell vermell amb dues petxines decorant l'esclavina. Amb la mà dreta sosté un bastó típic de pelegrí. A l'angle inferior dret, s'hi representa la figura orant del donant, que ocupa un requadre de 87 x 50 cms, el qual apareix sobreposat a la tela principal. Sembla que el quadre va ser parcialment retallat per adaptar-lo a les mides del marc actual.²³

ADDENDA

El culte a sant Jaume a l'època medieval: Sant Pere de Clarà (Argentona)

En el Baix Maresme no tenim documentat el pas de pelegrins per fer la ruta del Camí de Sant Jaume de Compostel·la. Solament tenim un testimoni conservat, relacionat amb el priorat benedictí de Sant Pere de Clarà.

La capella de Sant Pere de Clarà és l'única resta visible d'un antic priorat benedictí i depenia de Sant Pere de Casserres. L'edifici es troba situat en el terme municipal d'Argentona, prop d'Òrrius, a la riba dreta de la riera de Clarà i a uns 200 metres de la masia de can March d'Òrrius. La capella pertanyia a la jurisdicció civil del castell de Sant Vicenç o de Burriac, i a la jurisdicció eclesiàstica de la capella de Sant Julià d'Argentona.

El document esmentat es refereix a una deixa testamentària, realitzada el 2 d'octubre de 1143, en què Vidià, marit de Nervia i castlà del castell de Sant Vicenç o de Burriac, abans d'anar a Santiago de Compostel·la en pelegrinatge, va fer donació a l'esmentat priorat dels alous que tenia a la parròquia de Sant Julià d'Argentona. «Et concedo snacto petro de clera omnem meum alodium quod habeo et teneo in parrochia sancti iuliani de argentona, qui emerat de petro de Corbera.»²⁴

A banda d'aquest testimoni, a la veïna masia de can March, propietària de l'edifici, es conserva una talla de sant Jaume que sembla que no es pot relacionar directament amb el cenobi, ja que sembla formar part d'una compra a un antiquari.

La imatge de sant Jaume conservada a Clarà és una talla de fusta policromada –30 x 1,10 aproximadament– que es presenta de forma frontal i seu en un banc ornat amb tres franges en relleu horitzontals, amb la mateixa disposició que la imatge d'una Mare de Déu sedent. El rostre apareix sense el barret de pelegrí i es mostra barbat i inexpressiu. Els seus vestits consisteixen en una túnica blava de coll rodó, decorada amb unes ornamentacions daurades, i sembla cenyida malgrat que el cinturó no és perceptible. Per sobre li cobreix un mantell de color vermellós, també decorat amb uns motius daurats. Amples plecs amb forma de V resolts de forma molt geomètrica cobreixen el frontal de la part baixa del mantell. El sarró de color marró el porta penjat en bandolera i es mostra en el centre de la talla a l'alçada de la cintura. La mà dreta sosté el bastó de pelegrí recargolat en la part superior, sense que hi aparegui l'habitual carbassa. La mà esquerra assenyala amb el dit índex un filacteri vertical amb el nom que l'identifica com a sant, «S. IACOBOS», i en definitiva és l'únic element que ho permet, ja que tampoc presenta les petxines típiques que l'acompanyen. La frontalitat de la imatge i el fet que la seva part posterior ha estat solament devastada, pressuposa la seva original funció de presidir algun retaule. Malgrat la seva realització molt tosca, podem situar l'escultura a la segona meitat del segle XIV. Actualment el seu estat de conservació és bastant deficient.

Joaquim Graupera i Graupera
Grup d'Història del Casal-Mataró

NOTES

- 1.- A la comarca del Maresme, la immigració francesa a l'època moderna ha estat a bastament estudiada pels treballs de NADAL-GIRALT 1966 i CAPDEVILA 2000.
- 2.- SAMON 1997, 29.
- 3.- El 23 de setembre de 1511 es va signar l'acta de fundació de l'església de Sant Genís de Vilassar entre els obrers del Comú i el mestre de cases Bartomeu Rossi de Girona i Pere Capvern de França. Es van començar les obres de l'església en la festivitat de santa Tecla. APV, Manual 16 1510-1609, foli 74. Citat a MADURELL 1970, 108, i doc. 19, 151.
- 4.- El 21 d'agost de 1519 es va signar l'acta de consagració de l'església. APV, Manual 16 1510-1609, foli 70.
- 5.- APV, Manual (1605-11), foli 144.
- 6.- APV, Manual (1613-20), foli 184.
- 7.- ADB, Visites pastorals, 1623. Citat a SAMON 1997, 29.
- 8.- ACB, *Diversorum A*, 2495. Regesta ÀNGEL FÀBREGA, *Diplomatari de la catedral de Barcelona*, vol. I. Arxiu Capitular de la Catedral de Barcelona (Barcelona 1995), doc. 15, 206-207.
- 9.- ACA, *Cartoral de Sant Cugat*, foli 323, núm. 964.
- 10.- ACA, *Feudorum Vicarium Cataloniae*, vol. IV, foli 88. Transcrit a CARRERAS 1891, 29 i 102-103.
- 11.- Transcrit per CARRERAS 1891, 29 i 118-122.
- 12.- CARRERAS 1892.
- 13.- PELLICER 1891.
- 14.- SUBIÑÀ 2003, 9.
- 15.- Mossèn Jaume Sala era fill de Pau Sala, negociant, i de Joana Pasqual. El 17 de març de 1576 va néixer a Mataró. Després d'estudiar gramàtica a Mataró i filosofia i teologia a Barcelona, va ser ordenat sacerdot, el 22 de setembre de 1601, com a beneficiat de Sant Joan a Mataró. El 12 de desembre de 1644 va fer testament i va morir el dia 17 de mateix mes, a l'edat de 68 anys (SALICRÚ 1996, 38).
- 16.- ACA ANM, sèrie 275, notari Antoni Puig, 12 de desembre de 1644. Citat a SALICRÚ 1996.
- 17.- ACA ANM, sèrie 253, notari Antoni Puig, 5 de setembre de 1646. Citat a SALICRÚ 1996.
- 18.- Pere Cuquet va ser un pintor barceloní que nasqué a finals del segle XVI i morí el 1666. Va pintar un quadre que representava el Concili d'Efes per al convent del Carme de

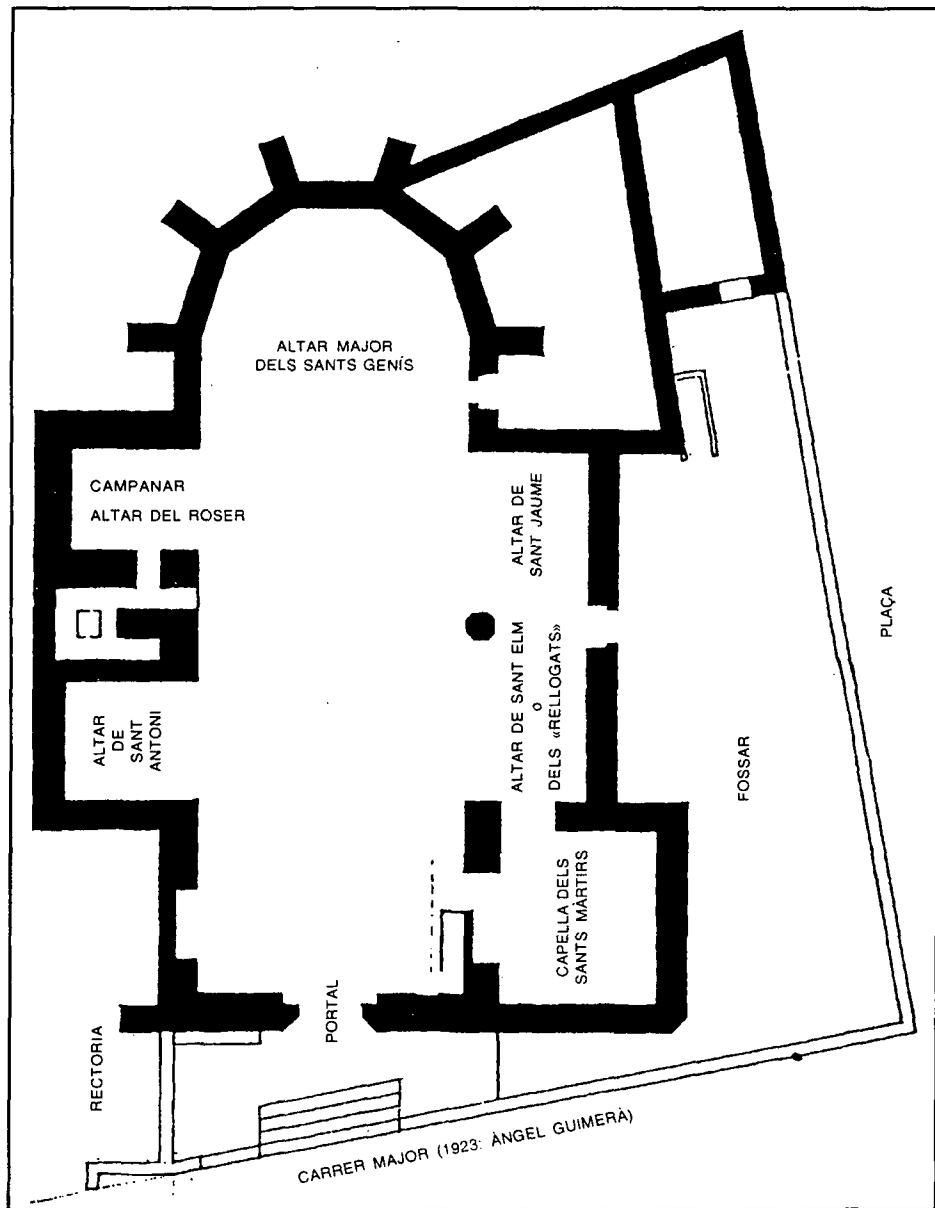
Barcelona, i la majoria de teles sobre la vida de sant Francesc al convent de Sant Francesc de Paula de Barcelona. Entre les seves obres també es poden esmentar el retaule de Sant Feliu de Codines i l'altar de Santa Mònica de Barcelona. Per a més informació a J.F. RAFOLS, *Diccionario Biográfico de artistas de Catalunya*, I (Barcelona 1951), 307-308; i JOSEP MARIA XARRIÉ i MAITE TONEU, «La Nativitat. Pere Cuquet, segle XVII. Museu Comarcal de Manresa (Bages)», *Centre de Conservació i restauració de Béns Culturals Mobles. Memòria d'activitats 1982-88*.

- 19.- ACA ANM, sèrie 266, notari Antoni Puig, «Memorial y compte de Joan Garaupera de la vila de Mataró...», 14 juny 1647. SALICRÚ 1996.
- 20.- ACA ANM, sèrie 266, notari Antoni Puig, 27 de gener de 1647. SALICRÚ 1996.
- 21.- ACA ANM, sèrie 266, notari Antoni Puig, «Memorial y compte de Joan Garaupera de la vila de Mataró...», 14 de juny 1647. SALICRÚ 1996.
- 22.- ACA ANM, sèrie 1201, notari Martí Simón, «Memorial y compte de Joan Garaupera de la vila de Mataró...», 7 d'agost de 1712. SALICRÚ 1996.
- 23.- SALICRÚ 1996, 42.
- 24.- ACA, Cartoral del Monestir de St. Cugat, 440. Citat per CARRERAS 1891, 92.

BIBLIOGRAFIA

- ABADAL DE VINYALS, Ramon d', «La immigració francesa en el s. XVI i l'aparició de les cases pairals catalanes». Pròleg de NADAL OLLER, Jordi i GIRALT RAVENTÓS, Emili, *La immigració francesa a Mataró durant el segle XVII*, Caixa d'Estalvis Laietana, Premi Iluro, 10 (Mataró 1966), 7-17.
- ALSINA, Neus; FELIPE, Isabel; JUBANY, M. Àngels, «Sant Pere de Clarà», *Catalunya Romànica, Enciclopèdia Catalana*, vol. XX (Barcelona 1992), 475-476.
- BENITO MONCLÚS, Pere, «De la parròquia a les capelles del terme: un recorregut per la religiositat dels vilassarencs», *Vilassar de Dalt. Història gràfica (1880-1990)*, Col. Penjases, 1, Oikos-Tau (Vilassar de Mar 1994), 87-91.
- CAPDEVILA MUNTADAS, M. Alexandra, «"Gavatxos, gascons i francesos". L'allau francesa a la comarca del Maresmes als segles XVI i XVII», *XVII Sessió d'Estudis Mataronins*, 25 de novembre del 2000. Comunicacions presentades. Museu-Arxiu de Santa Maria i Patronat Municipal de Cultura (Mataró 2001), 107-113.
- CARRERAS i CANDI, Francesc, *Argentona Històrica*, La Renaixença (Barcelona 1891), 22-31.
- CARRERAS i CANDI, Francesc, «Nuevas aclaraciones relativas a la història de Mataró. La antigua iglesia de San Cucufate en territorio de Iluro», *El Cronista, órgano del Partido Liberal-Conservador*, any III, números 72 i 73, dies 12 i 18 de març de 1892.
- CLAVELL i NOGUERES, Jaume, *Argentona. Història i records*, Ajuntament d'Argentona (Argentona 1990), 40-44.

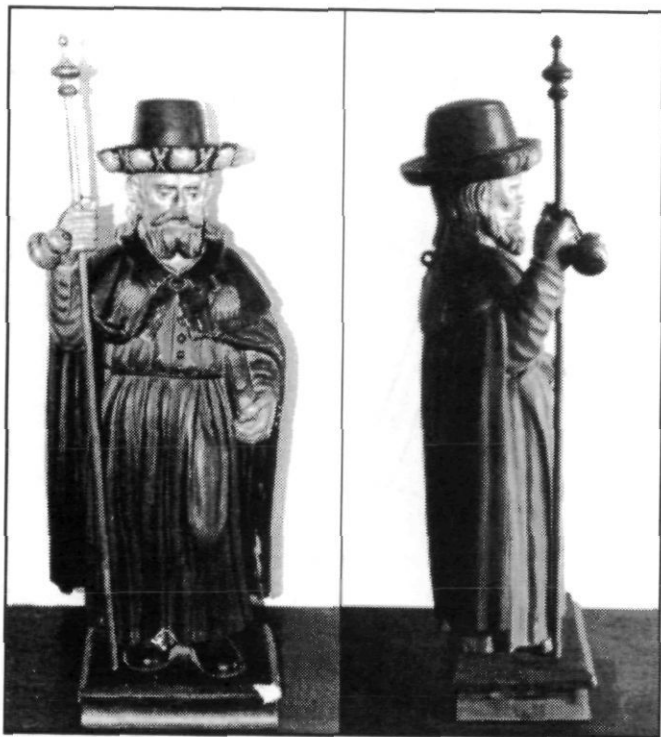
- FERRER i CLARIANA, Lluís, *Santa Maria de Mataró. La parròquia, el temple*, vol. I, Museu-Arxiu Històric Arxiprestal (Mataró 1968), 92-93.
- GRAUPERA i GRAUPERA, Joaquim, *La capella pre-romànica de Sant Jaume de Traià (Argenton)*, Museu Comarcal del Maresme; Grup d'Amics de l'Art Romànic del Maresme (El Maresme romànic, II) (Mataró 1989), 58 p.
- MADURELL i MARIMON, Josep Maria, *L'art antic del Maresme (Del final del gòtic al barroc salomònic). Notes documentals*, Caixa Estalvis Laietana, Premi Iluro, 16 (Mataró 1970).
- MAS, Josep, Pvre. «Antigüetat d'algunes esglésies del Bisbat de Barcelona, I», *Notes històriques del Bisbat de Barcelona*, vol. XIII. Tip. Catòlica Pontificia (Barcelona 1921), 292.
- NADAL OLLER, Jordi; GIRALT RAVENTÓS, Emili, *La immigració francesa a Mataró durant el segle XVII*, Caixa d'Estalvis Laietana, Premi Iluro, 10 (Mataró 1966).
- PELLICER i PAGÈS, Josep Maria, «Nuevas aclaraciones relativas a la història de Mataró. II.- La antigua iglesia de San Cucufate en territorio de Iluro», *El Semanario de Mataró*, any IX, número 42 (3 d'octubre de 1891), 3-6.
- PLADEVALL, Antoni, «Sant Pere de Clarà», *Catalunya Romànica*, Enciclopèdia Catalana, vol. XX (Barcelona 1992), 475.
- RIBAS, Marià, «Sant Pere de Clarà. Descripció del temple. Arquitectura», *Bloc Mataroni 1926*, 2a ed. facsimil. PMC, Alta Fulla (Caps de Bou, 16) (Mataró 1990), 543.
- SALICRÚ Manuel, «Els primers edificis i la primera capella de l'Hospital de Sant Jaume i Santa Magdalena de Mataró», *Fulls del Museu Arxiu de Santa Maria*, núm. 56 (Mataró, octubre 1996), 38-45.
- SAMON FORGAS, Josep, «Els sants vilassarencs», esquema de la conferència pronunciada el 19 de setembre de 1997 (Vilassar de Dalt 1997), inèdita.
- SUBIÑÀ i COLL, Enric, «Els masos de Sant Jaume de Traià», *Fonts. Butlletí del Centre d'Estudis Argentonins Jaume Clavell*, núm. 15 (juliol 2003), 6-14.
- VILARDEBÒ i LLABRÉS, Joaquim, «Sant Jaume de Traià», *Bloc Mataroni 1926*, Minerva (Mataró 1925). Fulls del 28 al 29 d'agost. Edició facsimil en *Bloc Mataroni. Una manera de fer història*. PMC; Ed. Altafulla (Caps de Bou,16) (Mataró 1990), 602-603.



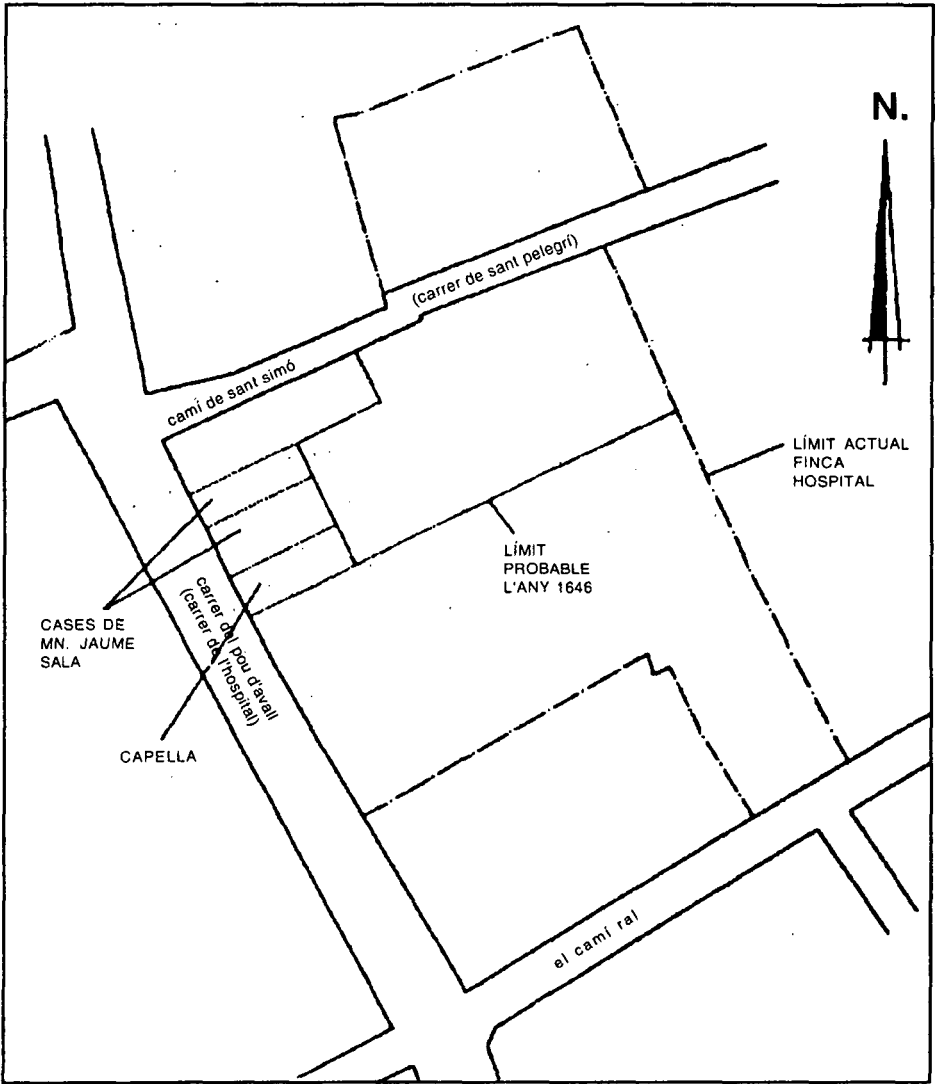
Planta de Sant Genís de Vilassar, abans del 1936. Font: Benito 1994.



Clau de Sant Jaume. Parròquia de Sant Genís de Vilassar.
Fotografia: J. Graupera (1999).



Sant Jaume de Traià (Argentona).
Fotografia: R. Graupera (1989).



Plànol de l'antic hospital de Mataró. Font: Salicrú 1996.



Sant Jaume, Clarà (Argentona).
Fotografia: J. Graupera, 1997.