

APUNTS SOBRE LA ILURO ROMANA

SOBRE LA FUNDACIÓ D'ILURO.

Per començar la comunicació d'enguany, m'agradaria comentar algunes novetats que s'han posat de manifest en el recentment celebrat XIV Congrés Internacional d'Arqueologia Clàssica (Tarragona 1993), que tenen, o poden tenir, quelcom a veure amb *Iluro*.

El primer tema té relació amb la, fins ara coneguda com, necròpoli d'època romano-republicana que es va exhumar al Fossar Xic, el 1956 i 1957. Els Srs. Escrivà i Ribera varen presentar una comunicació relativa a *Valentia: Desarrollo urbanístico de Valentia (s. II a.C. - s. III d.C.)*, la qual, entre altres qüestions, donava a conèixer un petit grup de gerres arrenglerades de forma simètrica, i que els esmentats autors identifiquen com a pertanyents a rituals de tipus fundacional (fent un paral·lelisme amb els exemples de Merrifield 1987, *passim*).

Coneixent el cas de Mataró, i d'acord amb les dades que del tercer estrat del Fossar Xic (Làms., 1 a la 4) hem pogut consultar, provinents del diari d'excavació del Sr. Marià Ribas i Bertran (*Diari d'excavació, Necròpoli Cristiana d'Iluro, llibreta 4a.*), on expressa el següent:

27-12-1956: Nivell ibero-romà 3) En aquest nivell la terra es més o menys argilosa, però un xic més negra i humida que l'anterior. Apareixen alguns trossos de ceràmica campaniana i ibèrics amb molta escassetat, que són de la mateixa mena que els de Burriac, un sol tros petit d'aquella ceràmica que de dintre és negra i de les dues superfícies vermellosa. A la part més alta d'aquest nivell hi ha alguns trossos d'àmfores i *tegulae*. .../...

14-8-1957: Enfront del segon contrafort dels Dolors, trobem un enterrament d'incineració tot aixafat amb trossos d'una olla que fa d'urna cinerària. Aquesta olla és tota negra de tan cremada. Hi ha restes de carbó i cendra: està col·locada dintre d'un petit sot quadrat, de 45 x 45 cm. i 30 de fondària, en el terreny ferm. No hi ha gens de ceràmica. .../...

17-8-1957: (nivell inferior) En direcció cap a l'entrada de la plaça i a 40 cm. de l'enterrament descobert ahir, apareixen dos enterraments de cremació, un al costat de l'altre, amb les mateixes característiques del que vàrem trobar el dia 14. Pels voltants d'aquests hi ha trossos de ceràmica romana molt engrunats.

Fixem-nos bé en diverses conclusions que en podem treure, i que no s'adiuen del tot amb el concepte de *necròpoli d'incineració*:

A) En tots els casos només hi ha una olla amb cendres (ossos i carbons, sense cap altra precisió).

B) L'urna, o olla, no presenta, en cap cas, tapadora.

C) No hi és present cap objecte d'ofrena, llevat de l'urna.

D) Les mesures dels clots on es trobaven les urnes eren plenament romanes: (45 x 45 cm, i 30 de fondària=) un peu i mig x un peu i mig, i un peu de fondària.

E) La disposició força simètrica dels clots que ens recorda molt el cas de *Valentia*.

A Catalunya, aquest tema no és nou. A *Tarraco*, també es coneixen exemples de troballes d'ofrenes de tipus fundacional, com és el cas dels dos *kalathos* trobats en la part baixa de la ciutat, a les excavacions realitzades en el carrer Pere Martell, i a més ens coincideix amb el cas del Fossar Xic de Mataró pel fet que en un d'ells es va trobar restes d'ossos recremats que han estat identificats com a pertanyents a porc domèstic. El lloc en la topografia urbana de l'antiga *Tarraco* correspondria a un espai públic molt a prop d'un temple (*Adserias et alii*, en premsa).

Tots aquests detalls fan que, en el cas del Fossar Xic, d'ara endavant, haguem de ser cauts amb la qualificació d'aquelles troballes i restar alerta davant futures excavacions arqueològiques que puguin tenir lloc pels voltants del temple basilical de Santa Maria de Mataró, a fi que si, en un futur, tinguéssim novament la sort de coincidir amb una altra troballa de semblants característiques, intentar copsar el màxim de detalls, per tal de poder paral·lelitzar-ho amb les anteriors del Fossar Xic i amb el casos de *Valentia* i *Tarraco* que hem citat.

Altres troballes de rituals fundacionals trobades a Mataró, però de tipus domèstic, serien les exhumades a la plaça Gran el 1982 i a can Palauet últimament.

A la Plaça Gran, durant les excavacions, en un racó de la domus, just al dessota del paviment d'argila premsada i molt a prop d'un mur, s'hi va exhumar una gerra, pràcticament sencera, de ceràmica grisa de tradició ibèrica (de la costa catalana o grisa emporitana), i al seu interior solament hi havia un as de bronze de la seca d'Ilturo (o Ilduro) datable vers el 104 a.C. Desconeixem si, a més, hi havia fragments de clofolles d'ou, molt pròpies d'aquesta mena de rituals.

L'exemple potser més típic de ritual màgic de fundació domèstic, el constitueix la gerra (tal vegada també de tradició ibèrica), gairebé sencera, trobada a can Palauet, la qual va aparèixer just al dessota d'un paviment i molt a prop d'un mur. El seu interior sols contenia una clofolla d'ou de gallina.

Tot això ens lliga amb la qüestió, ja vella en aquesta aula, de l'etern problema fundacional d'Iluro. La comunicació presentada a Tarragona pels amics Cerdà, Garcia, Martí, Pera, Pujol i Revilla: *Iluro, oppidum civium romanorum: estat de la qüestió*,

ha aportat com a novetat la fixació del període comprès entre el 40 i el 50 a.C. com a moment de la fundació de la ciutat. Els elements que han fet possible arribar a aquesta conclusió, entre altres, són:

- Les troballes de ceràmiques de vernís negre, pre-aretines i campanianes *B-oïdes* (de fabricació emporitana ?), formant part de l'estrat més antic del *Kardo* trobat a can Fullerachs (solar del carrer Pujol, cantonada plaça Xica) i de les trinxeres de fonamentació de la claveguera.

- La troballa, també, de ceràmica de vernís negre *pre-aretina* [U.E. 3.018] (Garcia et alii: *Mem. de les excs. arq. d'urg. efectuades en el solar núm. 55-57 del c/ Barcelona*. Mataró 1990), en la trinxera de fonamentació del tram de claveguera trobada a can Castany (carrer Barcelona). Tram construït amb grans carreus de granit i *caementicium* (= Tècnica IV de l'*Opus Quadratum*).

Amb aquestes dades, en principi, s'ha donat com a data fundacional el període assenyalat entre el 40 i 50 a.C. Mentre que l'explicació que es dóna per a les troballes més antigues, com pot ser la fossa trobada en el solar de l'Alberg Municipal (Baixada Sant Simó), datada entre el 75 i el 100 a.C., i les ceràmiques de vernís negre, sobretot la campaniana A-moderna, que es troben escampades per tot el solar d'*Iluro*, és que són elements residuals d'algun establiment ibèric anterior a la fundació romana.

Davant d'aquestes dades crec oportú fer, novament, unes reflexions, ja que en la tesi en qüestió sembla que hagin restat en l'oblit troballes anteriors que s'han anat produint a *Iluro*. Així, en el tema de les ceràmiques, és cert que en l'excavació de can Fullerachs l'estrat més antic ha estat datat entre el 40 i el 50 a.C., prenent com a referència les troballes de vernís negre de tipus *pre-aretí* i *B-oïdes* (producció emporitana ?), i que més avall, a can Castany (carrer de Barcelona) la construcció del tram de claveguera recobert de carreus es data també en aquest mateix moment, mercès a la troballa de *pre-aretina*. Cal tenir present que amb anterioritat, a Mataró, s'han exhumat fragments de vernís negre quelcom més antics; així podem esmentar les troballes de fragments de Campaniana A-moderna de les formes Lamboglia 31, 33 i 36, Morel 27/55, i de Campaniana B forma Lamboglia 10, materials que es poden situar dins el darrer quart del segle II a.C., aproximadament vers el 125 i el 100 a.C., això sense tenir en compte la troballa de *B-oïdes* amb decoració de *losange* (de la qual parlarem més endavant). Que d'aquestes ceràmiques més antigues no s'hagi, encara, trobat l'estrat arqueològic corresponent, no ens ha d'es-tranyar gens i en aquest sentit crec oportú inserir una cita de Joaquim Pera (referent a ceràmica africana); els principis del seu raonament són en certa manera aplicables per a aquests estrats fundacionals que no s'acaben de localitzar prou bé. Diu el següent: *...quan es construeix el Mataró modern, que per fonamentar-se talla l'estratigrafia existent provocant la barreja d'estrats i materials tal com ens els trobem en alguns sectors del jaciment. Malgrat aixòensem que la sola presència en un punt concret de la ciutat de Sigil.lata Africana ja és prou significativa i representa per a ella mateixa el testimoni d'uns estrats romans ja desapareguts. Aquesta dinàmica de destrucció d'estrats antics i posterior formació*

de nous és pròpia de l'arqueologia urbana (Pera 1991, p. 150). A aquestes troballes de ceràmiques, hi hem de sumar la borsada exhumada a la Baixada de Sant Simó, a la seu de l'Alberg Municipal, que ha estat datada entre el 100 i el 75 a.C. Realment, aquestes troballes més antigues, més que fer-nos sospitar la presència d'un establiment autòcton o iber, ens delaten que el moment inicial de la ciutat romana tindria lloc cap aque-lles dates, ja que hi ha una premissa que no hem d'oblidar i és que la ceràmica Campaniana, de vernís negre, és una producció genuïnament romana.

Una qüestió de debat entorn d'aquest tema, rau en el fet de considerar com a fundacional la xarxa de clavegueram d'*Iluro*. Personalment em resulta un xic difícil pensar que els romans, al mateix temps que portaven a terme una obra de gran magnitud com era tot el cinturó de tancament o recinte emmurallat, fessin simultàniament la xarxa del clavegueram. El clavegueram, en molts exemples del món romà, veiem que no es realitzà en el moment inicial, sinó quan la ciutat ja porta un cert ritme de vida. Així veiem el cas de Pompeia, on el clavegueram es va traçar en un moment avançat, i per a construir-lo, per tal de no aixecar l'empedrat dels carrers (pavimentats amb *summa crustae*), es va aprofitar l'espai de les voreres, o inclús el cas de la *Colonia Lepida Celsa*, que tingué una durada aproximada de cent anys, i en la qual no s'arribà a construir el clavegueram.

Un altre factor que cal afegir a tota aquesta qüestió, és el del tema de la muralla, més concretament el mur que va trobar Marià Ribas vers l'any 1948, durant les obres de pavimentació de la plaça Xica, del qual va escriure: *Hem vist un important conjunt de pedres formant un massís de quatre metres d'ample, travessant la Plaça, essent les pedres dels costats, de grans dimensions, escairades, formant una tècnica idèntica a la de moltes muralles* (Ribas 1948, p. 47; Clariana 1988, p. 24). La comunicació de Tarragona, sembla que no contempla la possibilitat de pertinença d'aquest mur al recinte de tancament de la ciutat, i molt menys la d'una ampliació de la ciutat vers el sud tal i com ja havíem suggerit amb anterioritat (Clariana 1984, p. 91; Clariana 1991, p. 25).

Una important novetat que també va aportar l'equip de can Fullerachs (Cerdà *et alii*), va ser la presentació de la reconstrucció ideal de la planimetria de la ciutat romana d'*Iluro*, donant el dibuix a escala de com hauria estat la *forma urbis* i l'hipotètic perímetre emmurallat d'*Iluro*, i que hom suposa que devia correspondre a les èpoques republicana i imperial (detall aquest que no va ésser exposat amb precisió pel comunicant). Sobta, en l'esmentada planta, la gran semblança, quant a espai i disposició de les *insulae* amb la *forma urbis* de *Baetulo*, per la qual cosa constitueix un altre detall de paral·lelisme. Trobem criticable el forçat grup de *insulae* del costat de llevant de la ciutat, tota vegada que no tenen una contrastació arqueològica clara. És evident que una reconstrucció ideal presenta sempre una certa dosi d'imaginació i atreviment i, no dubtem que, l'esmentada planimetria, serà en un futur immediat objecte de polèmica i debat, dels quals es podran extreure unes profitoses conclusions que ens ajudaran a conèixer millor la seqüència històrica d'època romana d'*Iluro*.

De gran interès al Congrés de Tarragona va ser l'exposició de Josep Guitart, que va fer un paral·lelisme del cas dels nuclis romans costaners de Catalunya amb les colònies marítimes de la Península Itàlica, les quals, malgrat la seva poca extensió quant a superfície, jugaven un paper primordial en la defensa costanera. *Baetulo*, *Iluro* i *Blanda* tenen un denominador comú, com és la seva situació estratègica. *Blanda* a la porta del riu Tordera, *Iluro* protegint el pas del Vallès, i *Baetulo* el Barcelonès. El seu paper militar era bàsic, i a l'igual que les colònies marítimes d'Itàlia, estarien dotades, amb caràcter fix, d'una guarnició militar per a la defensa de la plaça (Guitart 1993, pp. 93 i ss). No obstant, pels casos de *Baetulo* i *Iluro*, no sols hem de tenir en compte el factor de la situació estratègica del esmentats enclaus, sinó que també hem de sumar-hi la presència d'una densitat demogràfica quelcom més elevada que la resta del país (Clariana 1992, pp. 77 i 78). Per tant, Romà aprofitaria l'avinentsa de les fundacions per dominar uns punts estratègics i, al mateix temps, tenir controlada la població autòctona.

Finalment, un tema que també es va plantejar en el Congrés de Tarragona va ésser la teoria exposada per Oriol Olesti, segons la qual un bon nombre de ciutats romanes de la Citerior, entre les quals es trobaria *Iluro*, haurien estat fundades *ex novo* per Pompeu Magne després de la seva victòria sobre Sertori, i s'hi haurien assentat els seus veterans llicenciats d'origen hispànic. Això succeiria vers el 75 a. C. (Olesti 1993-A, p. 13; Olesti 1993-B, p. 245-246; Rodà 1993, p. 180). La seva tesi té diversos encerts, però també algunes qüestions molt fonamentals que han de ser matitzades. Un dels encerts que hi trobo, és que el N.E. de la Citerior era una zona molt apta per a l'assentament de veterans llicenciats, però d'origen hispànic, que havien assolit la ciutadania a partir del servei a les armes en favor de Roma, eren els legionaris que les fonts citen com els *socii*. És molt possible que Pompeu assentés veterans llicenciats, però d'aquí a arribar a la conclusió que les fundacions de ciutats a Catalunya fossin obra de Pompeu, hi ha un abisme. L'existència de clientele pompeianes és quelcom provat, així doncs, coneixem un fragment d'inscripció de *Tarraco* que en un moment determinat commemorava Pompeu i, més tard, és reaprofitada per a una inscripció dedicada a un dels lloctinents de Juli Cèsar. També sabem que una de les raons que portà Cèsar a assentar colons a Empúries, com a mesura de càstig (Almagro 1955, p. 26), fou que aquesta ciutat es decantà a favor de Pompeu, i així, les fonts antigues destaquen que, junt a les dues comunitats empuritanes, s'hi va afegir un *tertium genus, Romani coloni a divo Caesare, post devictos Pompei liberos, adiecti* (Titus Livi, 34,9). Un altre element que, tal vegada, hauríem de rescatar de l'arxiu de les *falsae*, és el prou conegut *clipeus* de terra cuita, amb la inscripció *POMPEA*, trobat a Mataró en el segle XVII (Roca 1953 i 1954, *passim*: cinc articles).

Un altre dels encerts de la tesi d'Olesti és el fet de vincular la idea de la fundació de ciutats amb la centuriació dels camps que les envoltaven, i la immediata constitució d'*ager publicus*, per tant, susceptible de ser adjudicat en lots als veterans llicenciats.

El punt en el qual dissenso rau en la suposició de les fundacions pompeianes a Catalunya, deixant de banda la qüestió de l'excessiva similitud de la seva teoria amb la de Josep Maria Nolla per Girona. L'obstacle insalvable que hi veig, és el de la datació de les ceràmiques més antigues que es troben, tant en el cas d'*Iluro* (que ell cita expressament com a fundada vers el 75 a.C.) com en el de *Baetulo* (en què Olesti segueix la datació d'Aquilué), com en altres ciutats romanes de la Citerior que són de fundació republicana. Així doncs, repeteixo que a *Iluro* trobem, entre altres ceràmiques de vernís negre, unes formes susceptibles d'ésser classificades entre el 120 i el 100 a.C. (les Lamboglia 31, 33 i 36, i Morel 27/55 de la Camp. A, i la Lamboglia 10 de Camp. B), datació que a la vegada és coincident amb la primera reorganització de la xarxa viària (1), concretament estic fent referència als mil·liars de *Manius Sergius* (de la via que anava des d'*Auso* fins a *Iluro*), i els de *Quintus Fabius Labeo* (en la zona d'*Ilerda*). A més, curiosament en el camp laietà hi ha un bon nombre de vil·les que enregistren unes dates fundacionals molt semblants quant a cronologia (sobretot en la zona Maresme-Vallès). Amb totes aquestes dades podem entreveure com la romanització de la Laietània i, tal vegada, de Catalunya, és quelcom uniforme i harmònica, i tal com ja varen assenyalar Nolla-Casas (1984, p. 26), Miró (1988, p. 249), i E. Sanmartí (1993, p. 208), la romanització de la Citerior va venir paral·lela i com a conseqüència de la fundació de la colònia *Narbo Martius*, per *Domitius Ahenobarbus*, vers el 118 a.C. i, per tant, l'ocupació del país estaria motivada, per un costat, per assegurar una via terrestre entre la zona, densament romanitzada, de l'Ebre (*Calagurris*, *Gracchuris*, etc.) i la Gàl·lia Narbonesa i, per altra, per dotar Roma de nous terrenys aptes per assentar veterans llicenciats, ja que després dels Gracs, les tres lleis que es promulgaren a Roma entre els anys 121 i el 111 a.C., entre les quals hi havia la *lex Thoria*, promulgada per *Spurius Thorius*, feien pràcticament impossible, de cara al futur, atorgar nous repartiments d'*ager publicus* a la Península Itàlica. A partir d'aquí, evidentment, és possible que es produïssin els assentaments de veterans llicenciats de l'exèrcit, tant a l'època de Màrius, com a la de Pompeu, i a la de Cèsar.

TROBALLA D'UN FONS DE CERÀMICA DE VERNÍS NEGRE AMB DECORACIÓ ESTAMPADA, AL CARRER DE BARCELONA.

Cap a principis del mes de maig de l'any 1975, al carrer de Barcelona, a la seva confluència amb la plaça de la Peixateria, en fer una rasa la Companyia Catalana de Gas, varen exhumar-se diversos materials d'època romana tals com: fragments de *tegulae*, d'imbrix, d'àmfora, un clau de bronze i un fons de ceràmica de vernís negre o campaniana *B-oidè* amb estampilla (2) (núm. ref. S.A.M.C.M.: 250).

En aquest sector, dins el nucli antic de Mataró, hi ha enregistrades diverses troballes; així doncs, segons Marià Ribas: *A principis de l'any 1963, en les obres que es realitzaren entre la Peixateria i el Camí Ral i que varen substituir les Escaletes per una rampa, aparegueren una sèrie de parets transversals en forma de trams. En tot l'espai d'entremig es trobà molta ceràmica romana i 'tegulae'. Tot i tenir l'aspecte de parets romanes, un cop estudiades i vistos els materials, es comprovà*

que eren més aviat d'època medieval. Però, en arribar a la placeta de la Peixateria, la ceràmica romana aparegué amb major quantitat i fou en aquest lloc on es descobrí una sòlida paret de pedra, d'uns noranta centímetres, que anava des de tocar el fons de la Peixateria fins a l'entrada del carrer de Sant Cristòfor. En aquest punt quedava interrompuda per una altra paret, encara de major solidesa, de prop de dos metres d'espessor, orientada en sentit diagonal a la placeta. Per la poca extensió descoberta d'aquestes parets no fou possible conèixer a quina classe de construcció devien correspondre (3), i també, en el mateix indret, en els anys vuitanta el Servei d'Arqueologia de la Generalitat hi va portar a terme algunes cales de prospecció (4).

El fons de campaniana al·ludit està decorat amb una estampilla, *losange*, geomètrica, de quatre quarts de cercle contraposats en forma de romb i en el centre un punt emmarcat per un cercle, en els extrems porta els residus del que havien estat palmetes estilitzades (Làm. 5, núm. 2). El vernís és negre-fix, de tonalitat mat i l'argila, de color ocre-beige, ben cuita. A *Iluro*, en coneixem dos exemplars més, l'un procedeix de l'actuació de can Castany, al carrer Barcelona (segons comunicació personal de Joaquim Garcia) i l'altre fou trobat l'any 1984 en les excavacions de la plaça de l'Ajuntament (5). El lloc de producció, hom el situa en la Campania nord o en el Laci meridional. L'inici de la producció es pot datar, per les troballes del derelict de d'Espargi, vers el 120 a.C. (6). Si bé, a Cosa, sembla que s'han trobat exemplars, potser un xic més antics, datables entre el 120 i 130 a.C. (7).

Aquesta classe d'estampilla correspon a una evolució de la decoració que apareix, en l'interior de la peça, en la ceràmica àtica de vernís negre (8) (Làm. 5, núm. 1).

Podem veure que és una varietat amb un ampli ventall de difusió geogràfica. De forma no exhaustiva podem citar els paral·lels que, amb decoració semblant, han estat trobats en altres indrets com: Burriac (9), Tarragona (10), Empúries i Roses (11), Badalona (12), la vil·la de Can Montblanch de Lleida (inèdita), can Sotaterra de Solsona (13), mas de les Perchades de Terol (14), Cabezo d'Alcalà d'Azaila (15), *Pollentia* (16), Còrdova (17), al derelict de San Ferreol (18), Roma (19), Cosa (20), *Populònia* (21) (aquests tres darrers a la Península Itàlica), al derelict de La Madraque (22), i al d'Espargi (23).

L'interès que té divulgar aquesta peça rau en el fet que, segons sembla, és un dels exemplars ceràmics, amb cronologia precisa, dels més antics trobats a *Iluro* i que contribueix a la fixació de la data fundacional de la ciutat romana. Fundació que, darrerament, ha estat força controvertida i discutida.

MATERIALS ROMANS TROBATS EN EL SOLAR DEL CARRERÓ, 13-15.

En els rebaixos de terres produïts per a la construcció de l'edifici del nou Ajuntament de Mataró, en l'adreça del Carreró, núms. 13-15, durant el mes d'agost de l'any 1976, es varen exhumar diversos materials d'època romana, alguns d'ells

força rodats i, en principi, sense indicis d'estar acompanyats de cap estructura arquitectònica d'aquell moment. L'únic element que va aparèixer va ser una cisterna, de factura relativament moderna, feta amb carreus granítics ben escairats. La relació de materials que s'hi varen recollir, és com segueix:

- Fons de Campaniana A moderna, forma Morel 27/55, amb decoració de cercles concèntrics a l'interior (Làm. 6, núm. 2). Pasta vermellova i porosa, i vernís de color negre amb una lleugera brillantor metàl·lica (núm. ref.: 1.550).

- Vaset de perfil sencer dels nomenats *pyxis*, de Campaniana B, forma Lamboglia 3 (Làm. 6, núm. 1). Podria tractar-se d'una variant (dins la forma Lamboglia 3), ja que el peu presenta una motllura en forma de visera invertida, de la qual es coneix un paral·lel d'Empúries que presenta aquesta mateixa peculiaritat (Sanmartí 1978, Vol. I, Làm. 55, p. 377, núm. 951; veure nota núm. 11). Pasta color ocre-beige, ben cuita i de fractura recta, amb vernís de color negre-fix sense lluentor (núm. ref. 1.551).

- Fons de ceràmica de parets fines, pertanyent a un cubilet, datable en el moment romano-republicà.

- Coll de ceràmica d'ús comú, forma M. Vegas 38-b.

- 1 coll d'àmfora possiblement de tradició púnica, forma 2 de Werff, del segle I a.C. (Werff 1977-1978, pp. 178-179 i p. 189, làm. 5, perfils categoria A, peça núm. 40-73).

- 2 pivots d'àmfora laietana, amb senyals d'haver format part d'un paviment, pel desgast que presentaven en una de les seves cares.

- 16 pivots d'àmfora laietana.

- 7 anses d'àmfora laietana.

- 9 frags. amorfs d'àmfora laietana.

- 1 vora d'àmfora tardo-romana, de procedència nord-africana, forma intermitja entre les Keay IV i XI.

- 3 frags. amorfs de *dolium*.

- 3 frags. de vores de *tegulae*.

Al mateix temps també s'hi recolliren diversos trossos de plats i escudelles de ceràmica catalana decorada, i a més 22 fragments de ceràmica grisa de cuina i 5 frags. amorfs de càntir.

De tot aquest material hem de destacar la presència, una vegada més, de ceràmica de vernís negre, en aquest cas, la forma Morel 27/55 de la Campaniana A moderna, que es data en el darrer quart del segle II a.C., i la forma Lamboglia 3 de Campaniana B que hom la situa dins la primera meitat del segle I a.C. Això ens ve a reafirmar un cop més el que ja hem dit en l'apartat 1 d'aquesta comunicació,

referent a la fundació romano-republicana d'*Iluro*. Per altra banda, tal com seguidament veurem en parlar de l'apartat del carrer Nou, la troballa preeminent de fragments d'àmfora laietana és una conseqüència directa de l'activitat econòmica, relacionada amb la viticultura, que hi hauria en la ciutat, sobretot, a partir de la segona meitat del segle I a.C. i tot al llarg del segle I d.C.

MATERIALS CERÀMICS ROMANS TROBATS EN EL CARRER NOU.

Cap a principis del mes de març de 1974, en el carrer Nou (abans bisbe Mas), amb motiu de la construcció d'una sèrie de rases a càrrec de la companyia Catalana de Gas, a 1'5 m. de fondària, s'exhumaren casualment diversos materials ceràmics d'època romana.

En aquest mateix indret, dins el casc antic de Mataró, coneixem notícies que donen compte que, anteriorment, ja s'havien enregistrat troballes d'aquesta ascendència (Ribas 1952, p. 91), i posteriorment encara se'n produí un altre, al cap de dos anys, el 1976, en les obres que s'estaven realitzant en la casa núm. 27 del mateix carrer. En fer-hi una sabata de fonamentació, s'hi va exhumar, entre altres materials de factura romana, una *crusta* o placa de marbre de paviment, provinent d'un mosaic d'*Opus sectile*, Ref.: 24.005 (Lleonart 1976). Per tant, encara que els antecedents de troballes siguin un xic escassos, els darrers són prou eloqüents i ens vénen a confirmar l'existència d'hàbitat romà, pertanyent a *Iluro*, en aquesta zona del casc antic de Mataró.

Creiem oportú donar a conèixer l'inventari analític dels materials que, aleshores, es varen exhumar, i que és com segueix:

Terra sigil·lata aretina:

- 1 frag. de fons de pàtera, amb marca de terrisser amb les lletres «VIOZ» o «ZOIA» (?), corresponent a *Zoilus*, esclau o llibert de *Cn. Ateius*, terrisser establert, entre altres locs, a Arezzo (Oxé-Comfort 1968, núm. 181). *Glanztonfilm* (= Gl.): ben conservat, de tonalitat semi-brillant i color vermell òxid. Pasta (= P.): presenta senyals d'haver anat al foc, de color rosa-salmó. Datable de la primera meitat del segle I. Ref.: 24.003 (Làm. 7, núm. 4).

- 1 frag. amorf.

Terra sigil·lata sud-gàl·lica:

- 1 frag. de vora de calze de la forma Drag. 11. Gl.: ben conservat, brillant i de color groc amb aigües de vermell òxid, varietat *marmorata*. P.: rosa-salmó i de fractura lleugerament ondulada. Datable de l'època Claudia (Làm. 7, núm. 1).

- 2 frags. de vores de pàtera, forma Drag. 18, ambdós de característiques semblants, quant a *Glanztonfilm*, de color vermell-grana, i pasta rosa-clar, ben cuita. Datable de l'època Flàvia (Làm. 7, núms. 2 i 3).

- 1 frag. amorf.

Terra Sigil·lata Africana A:

- 2 frags. de vores de cassola, forma Lamboglia 9, varietat A-2 de Carandini.

Terra sigil·lata gris paleo-cristiana:

- 1 frag. de vora de pàtera amb decoració estampada, damunt la vora, amb un punxó comparable amb el núm. 25 de Rigoir (Atlante, Làm. XI, EAA-I. De Rigoir 1960), i classificable dins la forma 1 del mateix autor. Datable de segle IV d.C. Gl.: color gris clar, de tonalitat semi-brillant i tacte molt fi. P.: del mateix color que el vernís, s'hi aprecien petites partícules de mica blanca i lleugeres vaquoles. Ref.: 24.004 (Làm. 8, núm. 1).

Ceràmica de parets fines:

- 1 frag. amorf, amb el característic vernís de brill metàl·lic d'origen Bètic.

Vidre:

- 1 frag. de vora d'un vas de vidre de color blanc.

Ceràmica d'ús comú:

- 1 frag. de vora de morter, forma M. Vegas 7-d. P.: color ocre-taronja amb partícules de mica en la seva composició.

- 4 frags. de vores de plats del tipus de *vora fumada*, forma M. Vegas 16-b, de procedència nord-africana.

- 3 frags. de nanses de ceràmica d'ús comú de coccio oxidant.

- 1 frag. de fons de ceràmica d'ús comú de coccio oxidant.

- 14 frags. amorfs de ceràmica d'ús comú de coccio oxidant.

- 2 frags. de fons de ceràmica d'ús comú de coccio reductora i fets a mà.

Àmfora:

- 1 pivot d'àmfora laietana, amb marca de terrisser dins cartel·la rectangular, amb les lletres *P.R* invertides. Aquesta marca és semblant a la núm. 26 de Torre Llauder (Soler-Esteban 1971), a la núm. 11 de can Pedrerol, també retrògrada (Pascual 1977, p. 52, núm. 11), a la núm. 203 del catàleg de Beltran (1970, fig. 55), i a les trobades a Cannstatt (Callender 1965, p. 215, núm. 1.381 - CIL XIII núm. 390 b) i a Rezé (Nantes, CIL XIII núm. 390 a). Possiblement aquesta marca guarda alguna relació amb la marca del terrisser *Porcius*, també laietà, segons deduïm de dues marques trobades a Richboroug i a Avenches (Callender 1965, fig. 13, núm. 22 i 23). P.: vermellosa, amb quars i mica. Ref.: 24.001 (Làm. 9, núm. 2).

- 1 pivot d'àmfora laietana, amb un fragment del final de la marca, amb les lletres ...*OPT* (*Optatus?*), fent nexa les lletres *P* i *T*, i al dessota un grafit *ante coctem*, representant les lletres *CO*, però amb disposició invertida. P.: color marró,

molt recremada, amb quars i mica. Ref.: 24.002 (Là. 9, núm. 1). Tal vegada pertany al mateix grup de marques del terrisser que signa amb el nom *OPTATI* (fent nexa en les tres darreres lletres) i *OPTATI F*, que es troben distribuïdes a London, Mainz, Estrasburg, Roma (Callender 1965, núm. 1266, p. 199, i p. 303, fig. 12, núm. 21) i el derelict de Cavallo A de França (Parker 1992, p. 134, núm. 283). Aquest darrer especialment important, ja que està datat entre el 40 i 60 d.C. (24). Cal afegir que Ricard Pascual, en un article recent, afirma que la marca *OPT* no es coneix a Catalunya, però sí a Cartago, on apareix juntament amb *CIAS*, i aquest *CIAS* és present a Can Tintorer amb tres exemplars que poden considerar-se suficients per admetre que va ser impresa allí (25). Per tant, podem dir que, ara per ara, aquesta marca trobada en el carrer Nou, a nivell de Catalunya, constitueix l'únic exemplar conegut fins aquest moment, que hagi estat trobat a les nostres contrades.

- 3 pivots d'àmfora laietana, sense marca de terrisser.
- 1 frag. de nansa d'àmfora laietana, forma Dressel 1 -Pascual 1.
- 2 frags. de nansa d'àmfora Bètica (?), forma Dressel 20.

Com pot veure's, l'ampli ventall de datació de tot aquest material no ens possibilita extreure masses dades. Per un costat, la troballa de materials de sigil·lata aretina, com pot ser la marca de *Zoilus*, ens ve a fer referència al període de màxim esplendor econòmic d'*Iluro*, l'època d'August-Tiberi; a continuació, trobem els fragments de sigil·lata sud-gal·lica, datable entre meitats segle I i l'època dels Flavis que, junt amb la ceràmica de parets fines de procedència Bètica, ens porta al moment en què s'acaba aquella forta pujança econòmica i s'esdevingué un període de crisi durant el regnat de Domicià. Crisi en la qual intervingué, tal vegada de forma decisiva, el prou conegut Edicte de Domicià, pel qual s'ordenava a les províncies que arrenquessin la meitat dels ceps existents i es prohibia replantar-ne de nous. Productes d'aquest esplendor econòmic que visqué la ciutat són les àmfores vinàries, que no eren altra cosa que els envasos amb els quals es comercialitzava el vi laietà, i que ací hem trobat una mostra quelcom representativa. Finalment sols ens resta fer esment d'un bon fragment de safata de sigil·lata gris paleo-cristiana, amb deco·ració estampada damunt la vora, produïda al Migdia de la Gàl·lia, que ens parla d'aquest significatiu moment que torna a viure la ciutat d'*Iluro/Alarona* durant l'Antiguitat Tardana. En definitiva, a més, és important deixar constància d'aquestes troballes, a fi que quedin degudament enregistrades de cara a futures remocions del subsòl en aquest sector del casc antic de Mataró.

FRAGMENT DE TESTA D'ESTÀTUA ROMANA TROBADA EN EL CARRER DE BONAIRE.

L'any 1980, durant les obres d'enderroc de la paret posterior de la casa núm. 19 del carrer de Bonaire que estava realitzada a base de tàpia, es varen trobar diversos materials de factura romana, així com fragments de ceràmica catalana decorada. Entre els fragments d'origen romà hi havia un fragment de testa femenina d'estàtua romana.

El fragment en si, comprèn el lòbul, o terç, posterior d'una testa d'estàtua romana, està treballat en marbre blanc de les pedreres de Carrara-Luni (Itàlia). S'hi cospa la resta dels cabells del pentinat que anava pel darrera l'orella i al costat del coll, així com una trena que convergia en un monyo abultat en la zona del clatell. Per la forma com està treballat el fragment es pot deduir que l'estàtua estava dissenyada per anar col·locada dins una fornícula, ja que la zona del darrera, que no anava vista, està a mig debastar i amb evidents senyals de cisell (Làm. 11).

Cal destacar que aquest fragment de testa d'estàtua, gairebé inèdita, possiblement funerària (per tant, es tractaria d'un retrat funerari), és el primer que surt en la ciutat romana d'Iluro. Dels trobats abans, a prop de Mataró, tres procedien de Torre Llauder, i una testa d'infant procedia de can Rafart, també es té notícia d'una altra testa que es conserva al Museu d'Arenys de Mar, i per tant, és la sisena del Maresme.

La classificació cronològica de la peça és quelcom difícil per trobar-se incompleta i molt deteriorada, de totes maneres, els detalls de la trena i el monyo són els trets que ens poden aportar algunes dades per a la seva datació. Sabem que, a Roma, la moda del moment venia imposada per la família imperial regnant, així el pentinat de l'emperadriu era copiat per les dames de les classes benestants de tot l'Imperi, i a la vegada, solia ésser l'elegit en ésser immortalitzades en el retrat funerari. Però aquest no sembla el cas del fragment del carrer Bonaire, que si bé té una certa retirada o semblança amb alguns dels pentinats amb trena i monyo, amb què sol trobar-se representada l'esposa d'August, l'emperadriu Lívia (Winkes 1988, p. 558), no acaba de seguir totalment l'exemple imperial (Làm. 10, núm. 1), sinó més aviat una versió lliure que tal vegada fos inspirada en aquell (26).

Un cas semblant al de Mataró, el trobem en un exemplar conservat en el Museu Arqueològic de Mitilene (Làm. 10, núm. 2), a l'illa de Lesbos de Grècia on, si bé també es destaca la semblança amb els pentinats de Lívia, tampoc no segueix els canons dels repertoris de pentinats que hi hauria en la iconografia de l'època (27).

Per tant, podríem datar el nostre fragment dins la primera meitat del segle I d.C. (28), data que ens vindria a coincidir amb la donada per Guitart (Guitart *en premsa*; Prevosti 1981, vol. I, p. 294; Rodà 1988, p. 456) a les dues testes trobades a Torre Llauder (29). El seu lloc de fabricació, a l'igual que la resta de retrats trobats a Iluro, creiem que provindria del taller escultòric de *Barcino*, molt actiu en aquell moment.

Una altra dada que es pot extreure d'aquesta troballa, en el carrer Bonaire, és la relativa a la topografia urbanística d'Iluro, ja que el monument funerari al qual correspondria l'estàtua en qüestió de ben segur estaria dreçat als afores de la ciutat, i al peu d'un camí d'accés a la mateixa, seguint els costums de l'època. Per tant doncs, l'espai de l'actual carrer Bonaire, a l'època romana, estaria o bé als afores de la ciutat, o correspondria a un lloc de frontera molt a prop dels murs de tancament de l'*oppidum*.

Joan-Francesc Clariana i Roig

NOTES.

- 1.- Aquestes vies són uns clars testimonis de la reorganització del territori i, per tant, de l'ocupació del país.
- 2.- CLARIANA ROIG, Joan-Francesc. *Troballes romanes en el carrer de Barcelona (Mataró) a Memòria d'activitats S.A.M.M.*, núm. 7, any 1975, p. 42. Mataró 1975.
S.A.M.M. *Carta dels vestigis arqueològics del terme municipal de Mataró*, fitxa núm.: 19, p. 33. Mataró (Museu Municipal de Mataró) 1977.
CLARIANA ROIG, Joan-Francesc. *Notes sobre l'estructura urbana d'Iluro dins Faventia 6/1*, Barcelona (Universitat Autònoma) 1984, p. 64 i 103, núm. 6.
CLARIANA ROIG, Joan-Francesc. *Sobre alguns problemes científics plantejats en l'arqueologia d'Iluro dins IV Sessió d'estudis mataronins*, Mataró (Museu Arxiu de Santa Maria) 1988, p. 29.
Cal dir que la *B-oïde*, és una subdivisió dins el grup de la *B*. L'estudi d'aquesta varietat encara es troba en fase embrionària.
MOREL, Jean-Paul. *A propos des céramiques campaniennes de France et d'Espagne* dins *Archeologie en Languedoc*, I, p. 162. Sète 1978.
MOREL, Jean-Paul. *La céramique campanienne: acquis et problèmes* dins *Céramiques hellénistiques et romaines*, p. 103, apartat 3.3. Col·lecció *Annales Littéraires de l'Université de Besançon*, Besançon 1980.
SANMARTÍ-GREGÓ, Enric. *Las cerámicas de barniz negro y su función delimitadora de los horizontes ibéricos tardíos* dins *La Baja época de la cultura ibérica*, p. 157, Madrid (Ed. Asociación Española de Amigos de la Arqueología) 1981.
MOREL, Jean-Paul. *Céramique campanienne: Les formes*, vol. I, p. 46. Paris (Ecole Française de Rome) 1981.
MOREL, Jean-Paul. *La produzione della ceramica campana: aspetti economici e sociali*, p. 81 i 82, dins Col·lecció *Società Romana e Produzione Schiavistica*, vol. II, *Merci, Mercati e Scambi nel Mediterraneo*, Bari (Ed. Laterza) 1981.
MOREL, Jean-Paul. *Aperçu sur la chronologie des céramiques à vernis noir aux II e. et I er. siècles av. J.-C.*, pp. 64 i 65, dins *Gaule interne et Gaule méditerranéenne aux II e. et I er. avant J.-C. Confrontations chronologiques*; Supplément 21 de *Revue Archéologique de Narbonnaise*, Paris (C.N.R.S.) 1990.
- 3.- RIBAS, Marià. *Els Orígens de Mataró*, p. 184. Mataró, 1964.
- 4.- GARCIA ROSSELLÓ, Joaquim; CARPIO PÉREZ, Isabel. *Informe-memòria de les excavacions arqueològiques d'urgència efectuades a la Plaça de la Peixateria (Mataró - El Maresme) Octubre-Desembre 1987* (inèdita, conservada en el Servei d'Arqueologia de la Generalitat).
- 5.- CLARIANA ROIG, Joan-Francesc. *L'urbanisme i evolució d'Iluro: noves aportacions dins VII Sessió d'Estudis Mataronins*, Mataró 1991, p. 23.
- 6.- MOREL, Jean-Paul. *A propos ... (opus cit.)* p. 162.
LAMBOGLIA, Nino. *La nave romana de Spargi (La Maddalena)* dins *Atti II Congresso Int. Archeologia Sottomarina*, Albenga 1958, Bordighera 1961, pp. 143 i ss.
Encara que alguns autors discrepen en el sentit que la producció sembla que arribà fins a meitat segle I a.C. Tal i com podem veure en el derelict de La Madrague i en la ceràmica de vernis negre d'Empúries (Sanmartí 1978, vol. I, p. 25, núm. 7, sobre l'emporitana *F*). De totes maneres, cal recordar que la decoració és una moda, i com a tal devia durar relativament poc temps. Cal afegir que l'exemplar que aquí ens ocupa, en opinió del professor Morel, és de procedència itàlica i, a la vegada, respondria perfectament a la descripció de la varietat *F* de Sanmartí.

- 7.- TAYLOR, D.M. *Cosa, black-glaze pottery* dins *Memoirs of the American Academie in Rome*, núm. XXV, Roma 1957, dipòsit D, e i f, Pls. XIV i XXXIV.
- 8.- RIBAS, Marià. *Els Orígens...* (opus cit.), p. 44, fig. 4. ROUILLARD, Pierre. *La céramique grecque de Burriac (Cabrera de Mar - Barcelona) conservée au Museu de Mataró, a Laietania 1*, Mataró 1981, p. 8, pl. II, 6-7.
- 9.- RIBAS, Marià. *Els Orígens ...* (opus cit.), p. 47, trobada en l'habitació núm. 11, correspon a la forma 8 de Lamboglia (= Morel 2.254 b). Poblament ibèric d'Ildvro. Es tracta d'un exemplar amb peu de secció cònica, element característic de les produccions B-oïde d'ascendència itàlica (veure Làm. 5, núm. 3).
- 10.- LAMBOGLIA, Nino. *Per una classificazione preliminare de la ceramica campana*, Bordighera 1952, p. 155, fig. 7.
- 11.- SANMARTÍ-GREGO, Enric. *La ceramica campaniense de Emporion y Rhode*, Barcelona (Museu Arqueològic) 1978, Vol. I, p. 318, làm. 2, núm. 50; p. 328, làm. 12, núm. 155; p. 347, làm. 31, núm. 411; p. 359, làm. 39, núm. 518 i 521; p. 363, làm. 43, núm. 566; p. 372, làm. 50, núm. 772; Vol. II: p. 659, làm. 79, núm. 1.447; p. 702, làm. 112, núm. 411. Alguns exemplars són considerats, per a llur autor, com de fabricació local.
- 12.- GUITART DURAN, Josep. *Baetulo, topografia arqueològica, urbanismo e historia*, Col.: *Monografías Badalonesas*, núm. 1. Badalona (Museu Municipal) 1976, p. 206, núm. 88, fig. 44, núm. 5, làm. XLVIII, núm. 5.
- 13.- CURA MORERA, Miquel. *Les ceràmiques de vernís negre de Can Sotaterra a Solsona i l'estratigrafia comparada dels jaciments pre-romans del Solsonès a Faventia, 7/2*, Barcelona 1985, p. 109-110, ST -17. L'autor ho considera com una imitació de tipus emporità.
- 14.- PUCH FONCUBERTA, Enrique. *El yacimiento ibero-romano del Mas de les Perchades (Valderrobres, Teruel)* dins *Kalathos*, núm. 5-6, Teruel 1985-1986, p. 258 i 259, fig. 2, núm. 15.
- 15.- BELTRAN LLORIS, Miguel. *Arqueologia e historia de las ciudades antiguas del Cabezo de Alcalá de Azaila (Teruel)*, Zaragoza 1976, p. 190, fig. 50, núm. 24; p. 192, fig. 51, núm. 16.
- 16.- ARRIBAS, TARRADELL, WOODS. *Pollentia - I*, Exc. Arq. España, núm. 75, Madrid 1972, p. 187, fig. 65, núm. 10.
- 17.- GARCIA BELLIDO, Antonio. *Los hallazgos cerámicos del área del templo romano de Córdoba*, Col.: *Anejos de Archivo Español de Arqueología*, núm. V, Madrid (C.S.I.C.) 1970, p. 60, A) Campaniense, núm. 1, fig. 61, 1.
- 18.- MAS, Julio. *Excavaciones en el yacimiento submarino de San Ferrerol (Costa de Cartagena)* a *VI Congreso Nacional de Arqueología Submarina*, Cartagena 1982, Ed. Madrid 1985, p. 197, núms. 4 i 5.
- 19.- MOREL, Jean-Paul. *Céramiques à vernis noir du Forum romain et du Palatin a Melanges de l'Ecole Française de Rome*, suppl. 3, Paris 1965, làm. 18, núm. 256; làm. 24, núm. 349; làm. 25, núm. 357; làm. 55, núm. 256 (fotografia de la peça de làm. 18).
- 20.- TAYLOR, D.M. *Cosa, black-glaze pottery* dins *Memoirs...* (opus cit.), dipòsit D, e i f, Pls. XIV i XXXIV.

- 21.- BERTONE, Silvia. *Considerazioni sui materiali provenienti dai corredi funerari di Popolonia romana* dins *Rivista di Studi Liguri*, 1989, Bordighera 1990, pp. 50-51, fig. 9, núm. 22.
- 22.- TCHERNIA, A.; POMEY, P.; HESNARD, A. *L'épave romaine de la Madrague de Giens (Var)*, a *XXXIV supplément à Gallia*, Paris (C.N.R.S.) 1978, cap. IV, pl. XIX, núm. 5 -3.408.
- 23.- LAMBOGLIA, Nino. *La nave romana de Spargi (La Maddalena)*, dins *Atti... (opus cit.)*, pp. 143 i ss.
- 24.- Ens és difícil pensar que el nom d'*Optatus*, tal vegada fos precedent i relacionat amb el de la marca de *Lucius Herennius Optatus*, terrisser documentat, en principi, com originari de la zona de *Forum Iuli Frejus*, on va treballar a finals del segle II d.C., i hom creu que, a part de *tegulae*, va fabricar àmfores en una sucursal Laietana (RIBAS 1964, p. 180; TCHERNIA 1971, p. 61). La marca en qüestió es troba per tot el Mediterrani occidental, des de Nàpols fins a Elx. Això ha portat a considerar la possibilitat que a la vil.la de Torre Llauder hi hagués establert una sucursal d'aquest centre productor, i que la vil.la tingués alguna relació amb la família HERENNIA OPTATA de Barcino (MARINER 1973; ARANEGUI 1978, pp. 223-228; PREVOSTI 1981, p. 284, RODÀ 1993, p. 175), però per altra banda, també hi ha qui considera que fossin emprades, en un principi, com a llast dels vaixells, ja que resulta difícil acceptar la hipòtesi de diferents sucursals d'un únic propietari (TOVAR-BLAZQUEZ 1980, p. 287), i d'un material tan poc cotitzat en el mercat com eren les *tegulae*. De totes maneres cal afegir que en la reforma que es realitzà a la vil.la de Torre Llauder en època Severa, s'utilitzaren gairebé en la seva totalitat *tegulae* amb la signatura de L.HER.OPT. Altres marques de la *gens* HERENNIA, en àmfora, serien les Picennes Dressel 6A amb els segells M.HER.PHAE, M.HER.PRISC, i M.HER.PICENT. El segell de les àmfores Picennes era estampat en el coll amb lletres gravades, i el coll de la forma Dr. 6A és (si no es veu d'aprop) semblant al de la Dressel 1 - Pascual 1, amb la qual cosa la possibilitat que Marià Ribas hagués trobat a Torre Llauder àmfores amb un segell idèntic o semblant al de L.HER.OPT, ha de ser considerada amb cautela i no com una *falsae* (RIBAS 1964, p. 180; TCHERNIA 1971, p. 61; CALLENDER 1965, p. 139, núm. 696; p. 184, núm. 1.102 i 1.103; ZACCARIA 1989, p. 481; CIPRIANO-CARRE 1989, pp. 86, 99 i 100). També a Empúries ha estat localitzada una vora d'àmfora amb la marca THEREN, on les tres primeres lletres estan unides per un nexa (ALMAGRO 1952, p. 207, núm. 203).
- 25.- Ricard Pascual, esmenta dos pivots trobats a La Chrétienne amb les marques APTI / OPT, i dos exemplars més, procedents de Cartago, amb les marques OPT / CIAS (PASCUAL 1993, pp. 676 i 677).
- 26.- O potser una representació de Lívia que, pel fet de ser minoritària, no hagi arribat a nosaltres.
- 27.- Sobre el mateix Bonanno (1988, pp. 168 i 170) ens diu: *Questa testa sembra utilizzare con grande libertà il repertorio iconografico delle pettinature alla moda in età giulio-claudia, senza però trovare nessun preciso parallelo. Infatti, se alcuni elementi come i capelli attorcigliati in cordoni o le trecce, ma in diversa disposizione, ed anche il nodo di trecce sull'occipite si trovano già in ritratti di età augustea -basti osservare gli esempi da Furnée-Van Zwet («Fashion in women's hair-dress in the first century of the Roman Empire», in Riv. «Bulletin van de Vereeniging tot Bevordering der Kennis van de Antieke Beschaving» n: 31, 1956, pp. 1-22) e dalla Polaschek («Studien zu einem Frauenkopf im Landesmuseum Trier und zur weiblichen Haartracht der julisch-claudischen Zeit», in Riv. «Trierer Zeitschrift» n: 35, 1972, pp. 141-147) nei loro studi dedicati alle pettinature femminili del I secolo d.C. - la ricca frangia di corti riccioli*

non ha confronti. Diversa è infatti la frangetta, in realtà composta di fini ciocche sinuose, che appare in tre ritratti di Livia dell'Asia Minore, da Marmaris, Efeso ed Afrodísia, e in quello della basilica di Velleia, ora a Parma, identificato da alcuni come Livia, da altri come Drusilla. Una frangetta ricciuta s'incontra anche in una testa del Museo di Smirne da Denizli, datata in età augustea, ma in essa i riccioli sono disposti su un'unica fila ad incorniciare la fronte e non hanno l'ariosità del ciuffo della fanciulla di Mitilene. Una diversa disposizione e trattamento hanno anche i riccioli che dall'età tardo tiberiana e poi in quella di Caligola e Claudio arricchiscono sul davanti la pettinatura ad onde con scriminatura mediana, entro termini di equilibrio decorativo.

28.- Malgrat que MARTÍ (1982-1983, pp. 286-287), sense donar cap argument, situí cronològicament el fragment del carrer Bonaire a l'època dels Antonins (segle II d.C.).

29.- GUITART data els dos retrats funeraris de Torre Llauder dins l'època augustiana.

BIBLIOGRAFIA.

ADSERIAS, M.; BURÉS, L.; RAMON, E.: *Excavacions al carrer de Pere Martell de Tarragona (Tarragonés): Mil anys d'evolució urbana dins Tribuna d'Arqueologia 1993-1994*. Barcelona (en premsa).

ALMAGRO, Martín. *Las inscripciones ampuritanas, griegas, ibéricas y latinas*. Barcelona (C.S.I.C.) 1952.

ALMAGRO, Martín. *Las necrópolis de Ampurias*, vol. II. Barcelona (C.S.I.C.) 1955.

ARANEGUI, Carmen. *Una teja con marca L. Herenni del poblado de Sant Antoni (Bocairent, Valencia)* dins *Archivo de Prehistoria Levantina*, XV. València 1978.

ATLANTE. *Atlante della forme cheramiche a Enciclopedia dell'Arte Antica*, I. Roma, 1981.

BELTRAN LLORIS, M. *Las ánforas romanas en España*. Zaragoza, 1970.

BONANNO ARAVANTINO, Margherita. *Alcuni ritratti giulio-claudi del Museo Archeologico di Mitilene* dins *Ritratto ufficiale e ritratto privato. Atti della II Conferenza Internazionale sul Ritratto Romano. Roma 26-30 settembre 1984*, col.lecció *Quaderni de 'la ricerca scientifica'*, núm. 116. Roma (C.N.R.) 1988.

CALLENDER, M. H. *Roman amphorae*. Oxford 1965, r. 1970.

CERDÀ, J.A.; GARCIA, J.; MARTÍ, C.; PUJOL, J.; PERA, J.; REVILLA, V.: *Iluro, oppidum civium romanorum: estat de la qüestió a La ciutat en el món romà*, Pre-Actes del XIV *Congrés Internacional d'Arqueologia Clàssica*, Vol. II Comunicacions. Tarragona 1993.

CIPRIANO, M. Teresa; CARRE, M. Brigitte. *Production et typologie des amphores sur la côte adriatique de l'Italie* dins *Amphores romaines et histoire économique: dix ans de recherche. Actes du colloque de Sienne (22-24 mai 1986)*. Roma (Ecole Française de Rome) 1989.

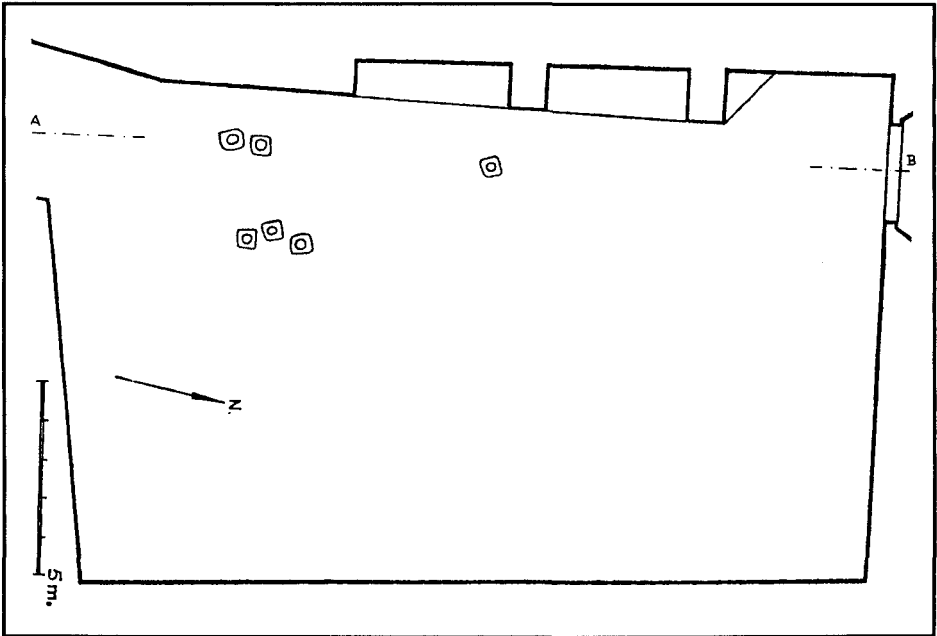
CLARIANA ROIG, Joan-F. *Troballa de materials arqueològics al carrer Nou (Mataró)* dins *Memòria d'Activitats S.A.M.M.*, núm. 6. Mataró 1974.

CLARIANA ROIG, Joan-F. *Troballa de materials arqueològics al carrer Nou* dins *Diari de Mataró*, 27-6-1974.

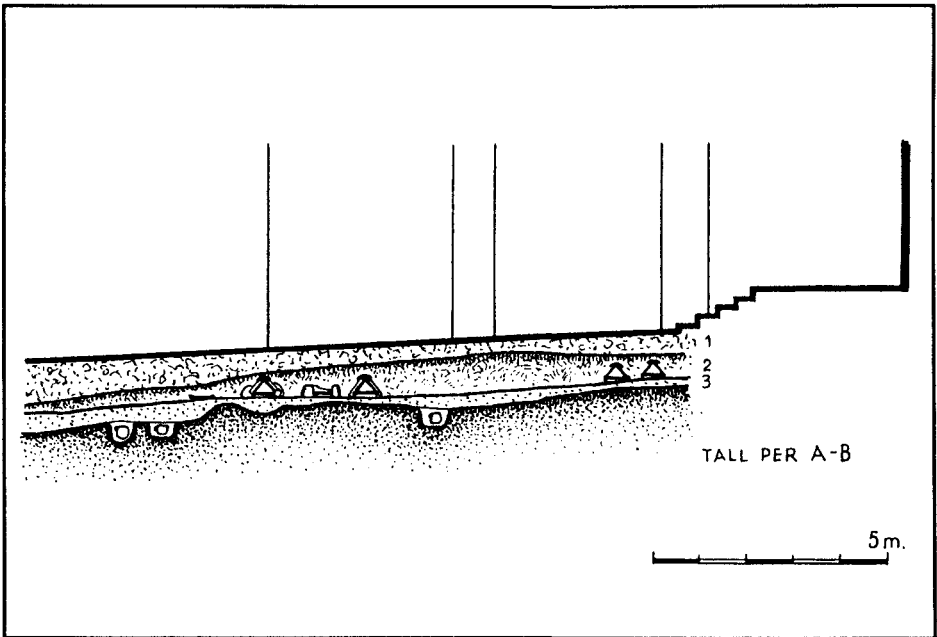
CLARIANA ROIG, Joan-F. *Nota sobre un factor poc conegut referent a la demografia i divisió antiga del Maresme a Butlletí Grup d'Història del Casal*, núm. 7. Mataró 1992.

- CLARIANA ROIG, Joan-F. *Iluro ciutat romana*, Mataró (Grup d'Història del Casal) 1994.
- ESCRIVÀ, Vicent; RIBERA, Albert. *Desarrollo urbanístico de Valentia (s. II a.C. - III d.C.)* dins *La ciutat en el món romà*, Pre-actes del XIV Congrés Internacional d'Arqueologia Clàssica, Vol. II Comunicacions. Tarragona 1993.
- GUITART DURAN, Josep. *Un programa de fundacions urbanes a la Hispània Citerior de principis segle I a.C.* dins *La ciutat en el món romà*, Pre-actes del XIV Congrés Internacional d'Arqueologia Clàssica, Vol. I Ponències. Tarragona 1993.
- GUITART DURAN, Josep. *Esculturas romanas de la Laietania* dins *Cuadernos de Trabajos de la Escuela Española de Historia y Arqueología en Roma*. Roma (en premsa).
- GUITART DURAN, Josep; PERA ISERN, Joaquim. *En torno a la urbanización romana en el interior de Cataluña* dins *Iº Congreso de Arqueología Peninsular. 12 a 18 outubro 1993. Universidade do Porto*. Porto (en premsa).
- LLEONART CASADEVALL, Robert. *Troballa de materials al carrer Bisbe Mas, núm. 27 (Mataró)* dins *Memòria d'Activitats S.A.M.M.*, núm. 8. Mataró 1976.
- MARINER, Sebastià. *Inscripciones romanas de Barcelona*. Barcelona (Museu d'Història de la Ciutat) 1973.
- MARTÍ GARCIA, Carles. *Troballes al carrer Bonaire núm. 19 (Mataró)* dins *Laietania*, 2-3. Mataró 1982-1983.
- MARTIN-BUENO, M. *La política de fundación de ciudades en Hispania por Roma* dins *Iº Congreso de Arqueología Peninsular. 12 a 18 outubro 1993. Universidade do Porto*. Porto (en premsa).
- MERRIFIELD, Ralf. *The Archaeology of Ritual and Magic*. London (Ed. Batsford) 1987.
- MIRÓ, Jordi. *La producció de ànforas romanes en Catalunya*. Oxford (B.A.R.) 1988.
- NOLLA BRUFAU, Josep M.; CASAS GENOVER, Josep. *Carta arqueològica de les comarques de Girona. El poblament d'època romana al nord-est de Catalunya*. Girona 1984.
- OLESTI VILA, Oriol. *El territori del Maresme en època republicana (s. III - I a.C.): estudi d'arqueomorfologia i història*. Tesi doctoral, Barcelona 1992 (Premi Iluro 1994).
- OLESTI VILA, Oriol. *La romanització del Maresme: un nou model d'interpretació* dins *L'Avenç*, núm. 172, juliol-agost. Barcelona 1993-A.
- OLESTI VILA, Oriol. *Les actuacions pompeianes a Catalunya: reorganització del territori i fundació de noves ciutats* dins *La ciutat en el món romà*, Pre-actes del XIV Congrés Internacional d'Arqueologia Clàssica, Vol. II Comunicacions. Tarragona 1993-B.
- OXE, August; COMFORT, Howard. *Corpus Vasorum Arretinorum*. Bonn 1968.
- PARKER, A.J. *Ancient Shipwrecks of the Mediterranean & the Roman Provinces*. London (B.A.R.) 1992.
- PASCUAL GUASCH, Ricard. *Las ánforas de la Laietania* dins *Méthodes Classiques et Méthodes Formelles*. Roma (Ecole Française de Rome) 1977.
- PASCUAL GUASCH, Ricard. *Les estampilles GRAE i HELE* dins *Homenatge a Miquel Tarradell*. Barcelona 1993.

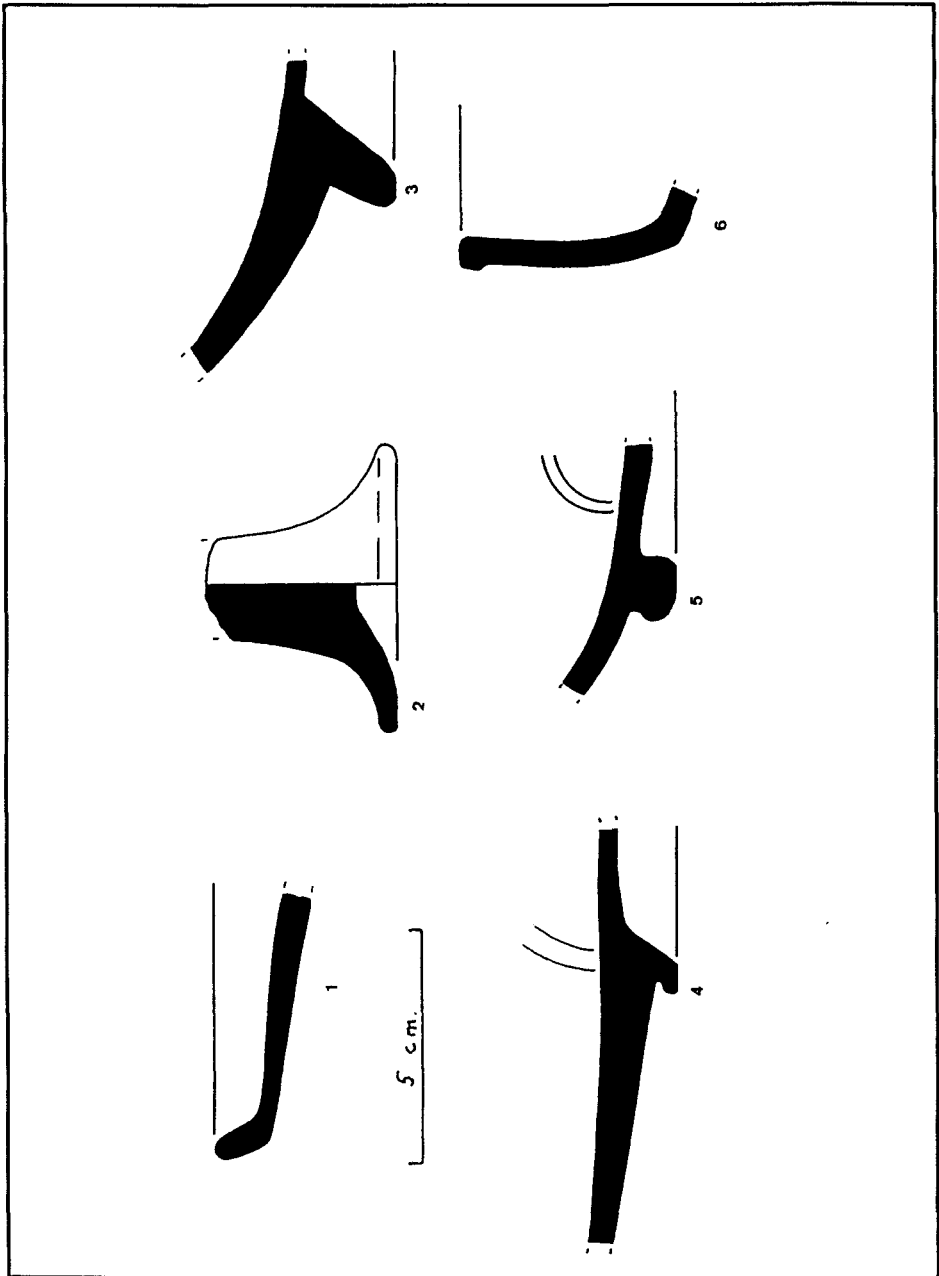
- PERA ISERN, Joaquim. *La ceràmica sigil·lata africana d'Iluro: estat de la qüestió dins Laietania*, núm. 6. Mataró 1991.
- PONS SALA, Jordi. *Territori i societat romana a Catalunya, dels inicis al Baix Imperi*. Barcelona (Edicions 62) 1994.
- PREVOSTI MONCLÚS, Marta. *Cronologia i poblament a l'àrea rural d'Iluro*. Mataró 1981.
- RIBAS BERTRAN, Marià. *El Poblament d'Ilduro*. Barcelona (I.E.C.) 1952.
- RIBAS BERTRAN, Marià. *Els orígens de Mataró*. Mataró 1964.
- ROCA FÀBREGAS, Antoni. *Iluro y Minorisa a Pompeyo* dins *Revista Jorba*, núm. 1. Barcelona 1953.
- ROCA FÀBREGAS, Antoni. *Iluro - Mataró* dins *Revista Jorba*, núms. del 2 al 5 (quatre articles). Barcelona 1953-1954.
- RODÀ, Isabel. *Los materiales de construcción en Hispania* dins *La ciutat en el món romà*, Pre-actes del XIV Congrés Internacional d'Arqueologia Clàssica, Vol. I Ponències. Tarragona 1993.
- RODÀ, Isabel. *El retrato romano en el N.E. de la Tarraconense* dins *Ritratto ufficiale e ritratto privato. Atti della II Conferenza Internazionale sul Ritratto Romano. Roma 26-30 settembre 1984*, col.lecció *Quaderni de 'la ricerca scientifica'*, núm. 116. Roma (C.N.R.) 1988.
- S.A.M.M. *Carta dels vestigis arqueològics del terme municipal de Mataró*. Mataró (Museu Municipal) 1977.
- SANMARTÍ-GREGO, Enric. *Urbanización y configuración territorial del noreste de la Citerior durante la época romano-republicana* dins *La ciutat en el món romà*, Pre-actes del XIV Congrés Internacional d'Arqueologia Clàssica, Vol. I Ponències. Tarragona 1993.
- SOLER, Jaume; ESTEBAN, Rafel. *Marques d'àmfora en la vil·la romana de Torre Llauder*, comunicació presentada a *Trobada Intercomarcal d'Estudiosos*. Mataró 1971.
- TCHERNIA, André. *Les amphores vinaires de Tarraconaise et leur exportation au debut de l'Empire* dins *Archivo Español de Arqueologia*, núm. 44. Madrid (C.S.I.C.) 1971.
- TOVAR, A.; BLAZQUEZ, J.M. *Historia de la Hispania romana*. Madrid (Alianza Editorial) 1975, r. 1980.
- VEGAS, Mercedes. *Cerámica común romana del Mediterráneo Occidental*. Barcelona (Universitat Central) 1973.
- WERFF, J. H. van der. *Amphores de tradition punique à Uzita* dins *Bulletin van de Vereeniging tot Bevordering der Kennis van de Antieke Beschaving (=BABesch)*, 52-53, 1977-1978.
- WINKES, Rolf. *Bildnistypen der Livia* dins *Ritratto ufficiale e ritratto privato. Atti della II Conferenza Internazionale sul Ritratto Romano. Roma 26-30 settembre 1984*, col.lecció *Quaderni de 'la ricerca scientifica'*, núm. 116. Roma (C.N.R.) 1988.
- ZACCARIA, Claudi. *Per una prosopografia dei personaggi menzionati sui bolli delle anfore romane dell'Italia nordorientale* dins *Amphores romaines et histoire économique: dix ans de recherche. Actes du colloque de Sienne (22-24 mai 1986)*. Roma (Ecole Française de Rome) 1989.



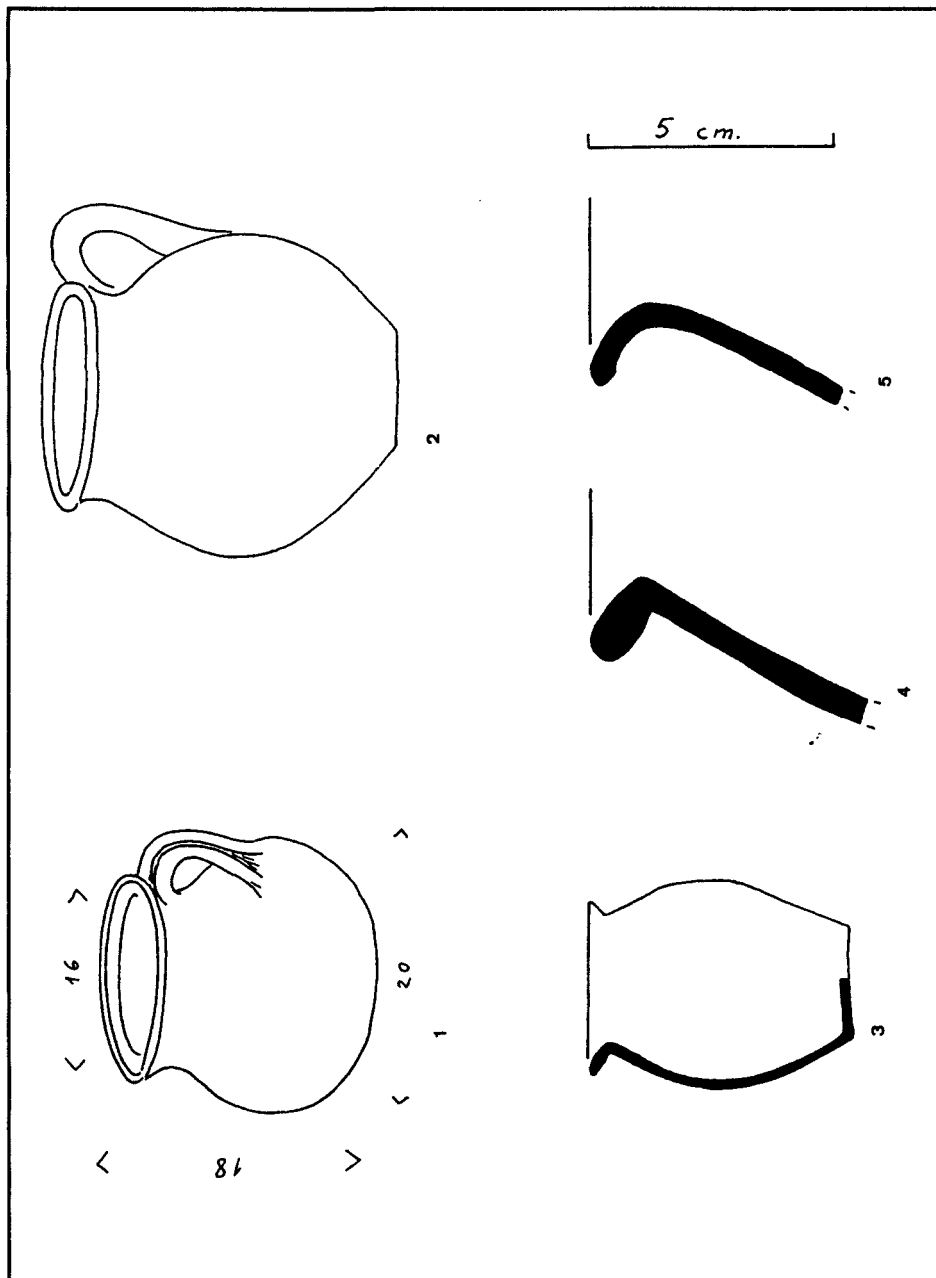
Làm. 1 - Fossar Xic. Planta dels vestigis trobats en el tercer estrat. Dibuix: M. Ribas.



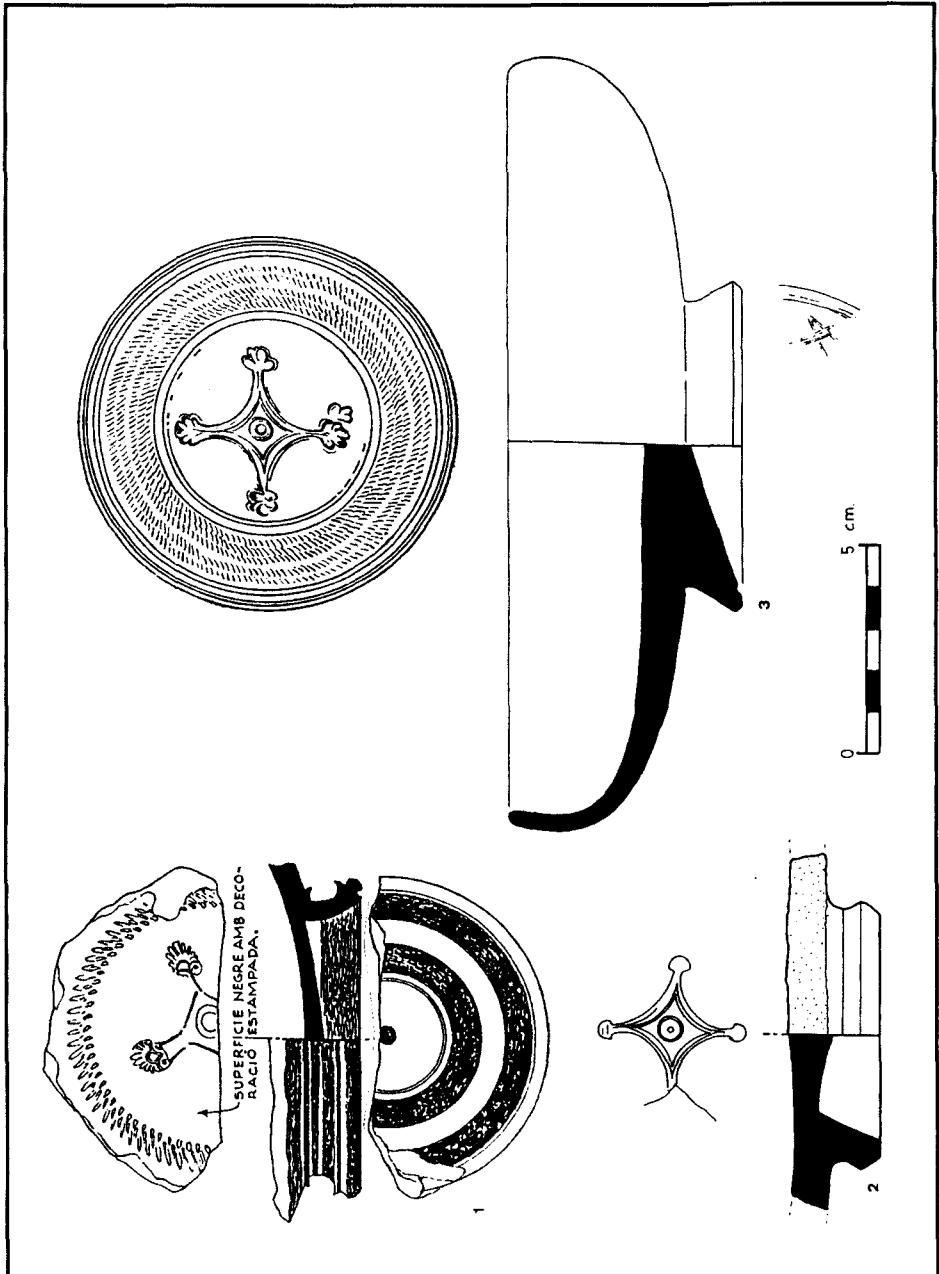
Làm. 2 - Fossar Xic. Secció estratigràfica. Dibuix: M. Ribas.



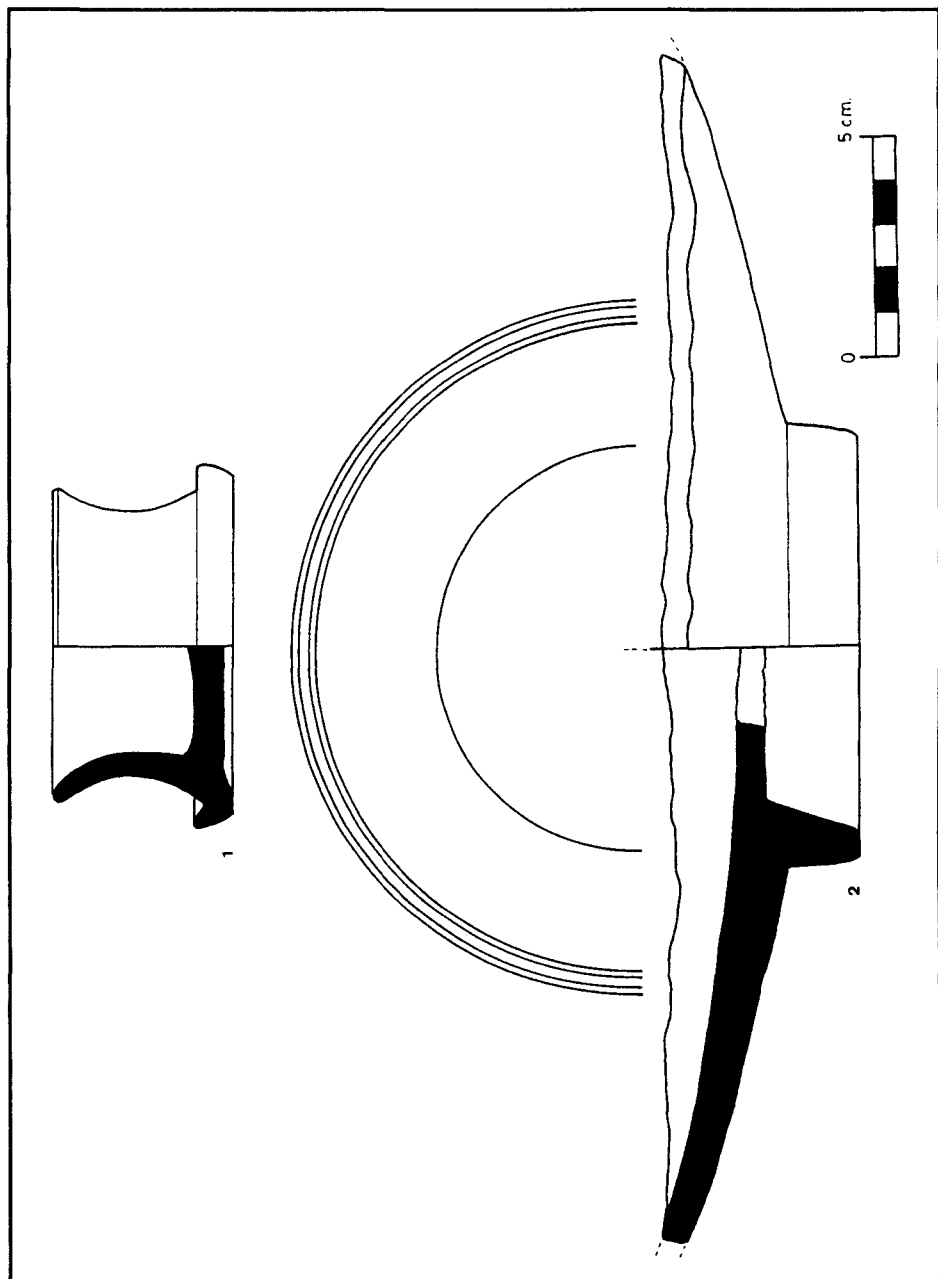
Làm. 3 - Fossar Xic. Taula de perfils de ceràmica de vernís negre. Els nùms. 1, 2, 4 i 5 pertanyen a la Campaniana B o varietats afins. El nùm. 3, de Campaniana A-moderna. El nùm. 5, de Campaniana C. (Dibuixos procedents del Diari d'Excavacions de M. Ribas).



Làm. 4 - Fossar Xic. Núms. 1 a 3, croquis de les olles de ceràmica negrosa trobades dins els clots. Núms. 4 i 5, detall dels perfils de les vores de les olles. Dibuixos procedents del Diari d'Excavacions de M. Ribas.



Làm. 5 - Núm. 1, fons de ceràmica àtica de vernís negre, amb decoració estampada, procedent de Burriac (dibuix: M. Ribas). Núm. 2, fons de Campaniana *B-oides*, trobat al carrer de Barcelona (Mataró). Núm. 3, pàtera de Campaniana *B-oides*, de perfil sencer, procedent de Burriac.



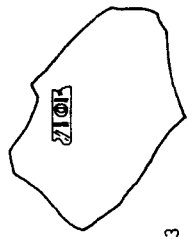
Làm. 6 - Carreró, 13-15.
Núm. 1, vas de Campaniana B, forma Lamboglia 3.
Núm. 2, fons de pàtera de Campaniana A-moderna, forma Morel 27/55.



1 TERRA SIGIL-LATA MARMORATA, DRAG 11.



2 TERRA SIGIL-LATA SUD-GAL-LICA, DRAG 18.



4 24.003

TERRA SIGIL-LATA ARETINA,
MARCA DE TERRISSER

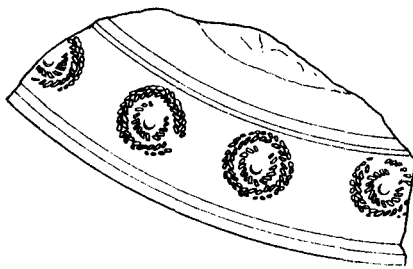
CARRER NOU

JUNE 1974

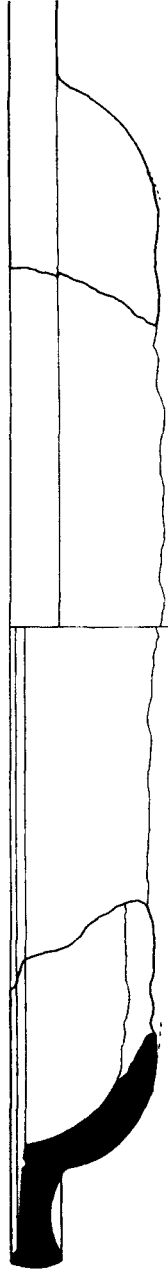


CARRER NOU

JUNY 1974



24.004

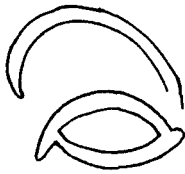


1 TERRA SIGILLATA GRIS PALEO - CRISTIANA, RIGOR I



CARRER NOU

JUNY 1974



24.002

1

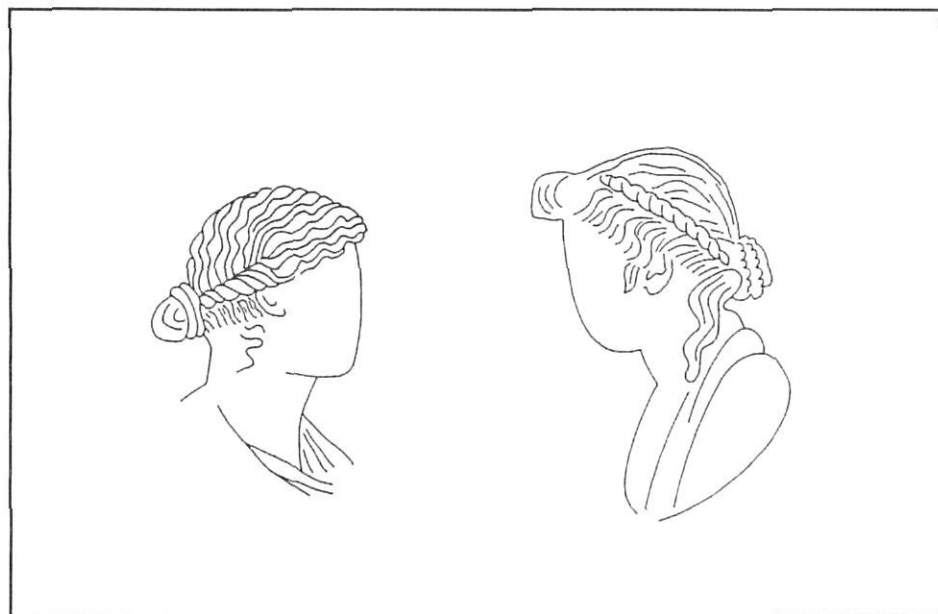


24.001

2

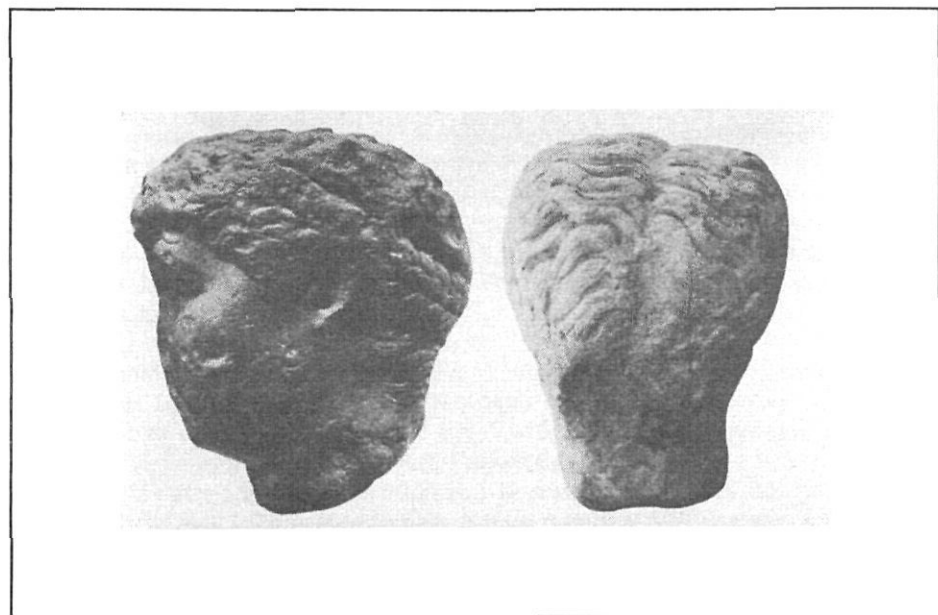
MARQUES DE TERRISSER EN PIVOTS D'AMFORA.



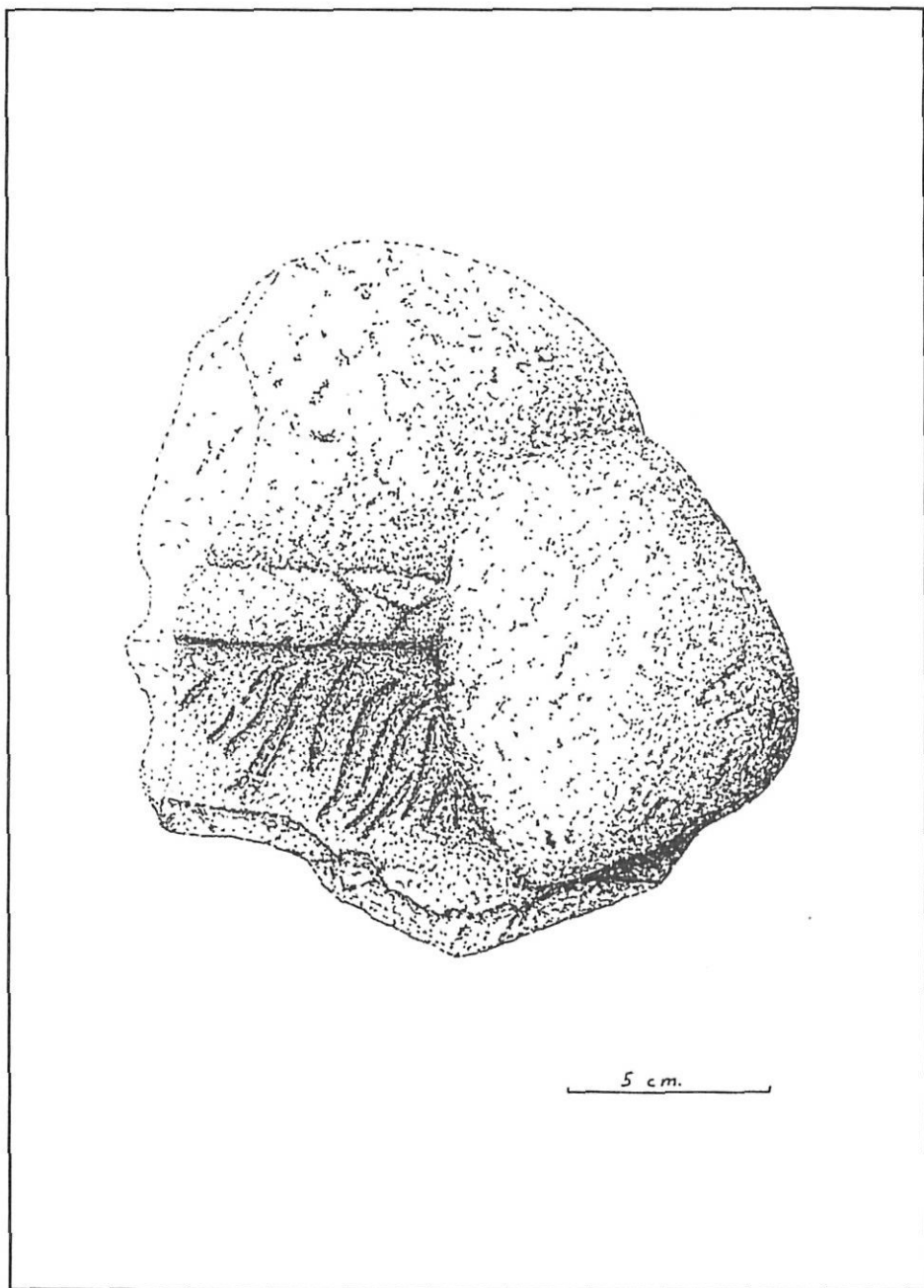


Làm. 10

1. Models de pentinat, amb trena i monyo, de l'emperadriu Lívia (segons Winker).



2. Testa d'estàtua funerària, procedent de Mitilene, en la qual pot observar-se la trena i el monyo mutilats (segons Bonanno).



Làm. 11 - Carrer de Bonaire.
Fragment de testa d'estàtua vista des del costat esquerre.