

NOTÍCIA SOBRE UNES TROBALLES DE MATERIALS ARQUEOLÒGICS A CAN RODON DE L'HORT (CABRERA DE MAR)^(*)

De tots és conegut que en els terrenys de can Rodon de l'Hort, situats en el bell mig del poble de Cabrera de Mar, entre les dues rieres, cap a l'any 1881 hi fou descoberta la important necròpoli ibèrica que fou excavada per l'erudit Rubio de la Serna. Posteriorment, a finals dels anys seixanta, l'arqueòleg Josep Barberà reestudià tot el conjunt de material i més tard realitzà una segona intervenció en la qual s'exhumaren un total de quatre tombes d'incineració.

La nostra intenció amb aquesta notícia és divulgar les troballes realitzades amb motiu de les obres que es varen portar a terme el mes de març de 1975.

Les obres consistiren bàsicament en una explanació del Sector A per tal de construir-hi dues pistes de tennis, i es volia fer un rebaix més intensiu en el Sector B per tal de construir-hi una piscina (obra que finalment no es va portar a terme). Així es varen remoure algunes terres que varen quedar, en principi, apilades al costat del camí d'accés. Acabades les obres de les esmentades pistes de tennis es va necessitar més terra, que es va anar a cercar a les piles que hem esmentat; la sorpresa fou gran quan, entre aquelles terres, descobríem la troballa de diferents materials provinents, tal vegada, de la necròpoli de can Rodon, que es considerava exhaurida.

De totes maneres, cal afegir que els principals moviments de terres que varen tenir lloc a l'inici de les obres varen ésser controlats de prop pels especialistes del Museu Arqueològic de Barcelona.

Pel que fa als materials trobats, podem dir que aquests són mereixedors de ser tinguts en compte en aquesta comunicació, ja que es tracta d'un bonic lot de materials del segle III a.C., tres peces de vernís negre, un vaset de ceràmica comuna ibèrica, un fragment de fulla d'espasa de ferro i, una mica més moderna, una vora d'àmfora greco-itàlica, a part d'una peça, tal vegada de l'alta Edat Mitja, com era una destal de pedra. Per l'interès que ens mereixen, a continuació les passem a descriure.

Ceràmica de vernís negre.

1. Plat de peix totalment sencer, forma Lamboglia 23, Morel 1.122, de Campaniana A, possiblement fabricat a la zona del Golf de Nàpols (Itàlia). Al seu dessota porta la inscripció en caràcters ibèrics: «𐌲𐌰𐌱𐌰𐌵𐌹𐌺𐌰», on en principi llegiríem «LURTIA», si bé més tard l'amic Josep Barberà ens féu notar que una altra lectura possible seria: «BIUR̄TIA» (figura F-21). Crec interessant incloure aquí la indicació que ens féu arribar En Josep Barberà:

«Corregeixo la lectura del Grup de Col·laboradors del Museu Arqueològic de Barcelona que interpretaven el primer signe com a «𐌲» (l) i no com a «𐌲̄» (bi): l'angulació dels dos trets em sembla que és definitiva. A més, amb la meua lectura hi ha una gran quantitat de paral·lels (amb l'altra cap ni un) com ara bi-u-ḑ-ta-n d'Enserune (Siles LII núm. 459, p. 134), bi-u-ḑ-ta-ś d'Azaila (Siles LII núm. 496, p. 134) o bi-u-ḑ-ti-te de Lliria (Siles LII núm. 500, p. 135). Bi-u-ḑ sembla un nom personal (apareix en una gran multiplicitat d'objectes diferents) i, en posició mitja, apareix en el plom de Castelló a s-o-s-i-n-bi-u-r-u (Siles LII núm. 1.348, p. 302).

Això em fa pensar en un altre esgrafiat trobat pel mateix volt de la nostra peça per Rubio de la Serna (conservada al Museu Arqueològic de Barcelona) en una pàtera (per les notícies que en tinc es tractaria, però d'una tassa amb umbus): s-o-s-i-a-n (Siles LII núm. 1.347, p. 302). És curiós el paral·lelisme morfològic (tret del darrer signe) amb el nostre esgrafiat: bi-u-ḑ-ti-a/s-o-s-i-a-n. En el plom de Castelló es podria dir que es tracta d'un nom personal acompanyat pel patronímic».

2. Bol gairebé sencer de la forma Lamboglia 25, Morel 2.762, al seu interior porta estampada una roseta, pel perfil del peu veiem que es tracta d'una producció característica del taller de Roses (figura F-23).

3. Diversos fragments pertanyents a una mateixa cràtera de la forma Morel 3.524. Segons l'examen d'aquesta peça, efectuat pel Dr. Joan Sanmartí, sembla que es tractaria d'un taller indeterminat (fig. F-24). Morel en la seva nova tipologia (1981) ens descriu, dins aquesta forma de cràteres, una producció pròpia de la zona catalana de la qual s'han trobat exemplars a Cabrera de Mar, per la qual cosa no seria gens estrany que aquests fragments fossin de la mateixa producció. El vernís és negre mat, espès i ben conservat, l'argila, ben cuita, color rosaronjada i ben depurada. (1)

4. Diversos fragments pertanyents a una mateixa pàtera, també de la forma Lamboglia 25, Morel 2.762; es tracta també d'una producció del taller de Roses. El vernís és negre mat, espès i ben conservat, l'argila, ben cuita, color groc pàl·lid tirant al beige, ben depurada.

Ceràmica ibèrica d'ús comú.

5. Petit bol sencer imitatiu de la forma Lamboglia 24, en ceràmica de coccio oxidant (figura F-22).

Metalls.

6. Fragment de fulla d'espasa de doble tallantó, possiblement correspondria a una arma de tradició celta com serien les conegudes espases d'antenes (figura F-26).

7. Pes de bronze, molt oxidat, tal vegada estaria decorat amb relleus. Fou trobat en realitzar una rasa de dos metres de fondària en el cobert del costat oest de la masia (es conserva en el Museu Arqueològic de Barcelona).

Àmfora.

8. Vora d'àmfora greco-itàlica (és difícil d'assegurar al cent per cent aquesta classificació donat la semblança morfològica amb la f. Dressel-Lamboglia 1-A), la seva datació a *grosso modo* es pot situar pels voltants del segle III i el segle II a.C. (figura F-25).

Altres objectes.

9. Destral de pedra polida (es conserva en el Museu Arqueològic de Barcelona). Fou trobada durant els moviments de terres, el control de les quals era dut a terme pels arqueòlegs del Museu Arqueològic de Barcelona.

CONCLUSIONS.

D'aquest petit conjunt de materials trobats, poca cosa podem dir que no hagi estat escrit amb anterioritat. Veiem d'una banda que hi ha un seguit de peces que molt probablement vénen de la prou coneguda necròpoli de can Rodon de l'Hort, ja que són materials, aproximadament, del segle III a.C., moment àlgid en què ha estat datada la necròpoli. Per altra banda, veiem com s'hi trobà un fragment d'àmfora de les conegudes com greco-itàliques, amb una datació quelcom més moderna, tal vegada pels voltants del moment de traspàs entre el segle III i el segle II a.C. Aquesta darrera peça vindria rodada de les estances ibèriques, l'angle d'una de les quals fou trobat quan les excavacions de Josep Barberà l'any 1968 (2). Marià Ribas, en el seu diari d'excavacions de la necròpoli de can Rodon, a la pàgina 60, corresponent al dia 22 de desembre, dóna compte d'aquest inici

d'habitacions ibèriques, dient-nos: «Als 79 cms. des de l'angle de la paret i en la part fonda es descobreix un angle de molta extensió que encara no s'ha determinat en direcció nord, que sembla introduir-se dintre del terreny del veí (3). Està construït amb obra molt ferma de pedra ben treballada. Hi ha pedres de gran tamany, aplanada la cara visible. Forma una banqueta» (4).

Del material pròpiament de tombes, deixant de banda les peces descrites, ha estat molt interessant la constatació del grafit ibèric escrit en la pàtera de Campaniana A estudiada aquí. Tal vegada, el podríem associar amb el grafit sortit en una tassa amb umbo de la mateixa necròpoli, que fou trobat el segle passat per Rubio de la Serna i que portava, en caràcters ibèrics, la inscripció «s-o-s-i-a-n». Panosa (1993, p. 314), fent referència a un grafit ibèric d'una peça sortida en una tomba de la necròpoli del Turó dels Dos Pins (Cabrera de Mar), ens diu: «Molt probablement és el propietari del recipient i possiblement el titular de la tomba. És, però, difícil de determinar si l'execució de la inscripció està relacionada directament amb l'enterrament, o bé si la marca de propietat correspon a un moment anterior; en aquest cas, el fet que la gerreta esgrafiada acompanyi les altres peces de l'aixovar no deixa de comportar l'interès per fer perdurar la identitat d'aquell individu més enllà de la mort (nota 18: «Aquest costum és habitual, per exemple, a moltes tombes etrusques fins i tot d'èpoques més antigues»). Per tant, el grafit «bi-u-í-ti-a» del nostre plat de peix campanià, és molt possible que correspongués al nom, o al patronímic, d'un personatge enterrat en una de les tombes d'incineració de can Rodon de l'Hort.

Finalment la troballa de tots aquests materials, en el seu moment, ens féu plantejar un seguit de preguntes, les quals, malgrat el temps transcorregut, podem considerar que hores d'ara no han perdut actualitat:

1a.) Es va produir la destrucció d'alguna tomba?. Aquesta possibilitat, en principi, creiem que s'hauria de descartar, ja que hom considera que Rubio de la Serna, durant els treballs del segle passat, hauria excavat totalment el sector.

2a.) Fins a quin punt va ser acurada l'excavació de Rubio de la Serna?, davant la quantitat de materials que varen sortir, podria ser que aquestes peces haguessin quedat apartades o perdudes; o, qui ens pot assegurar que no procedissin d'un fons de tomba o d'algun racó mal excavat?.

3a.) Quantes obres o remocions de terres, a part de les troballes dels anys 1928 i 1955, s'han produït a l'hort de can Rodon durant l'actual segle, des que Rubio de la Serna va fer les seves excavacions i fins que Barberà va realitzar l'actuació de 1968?.

Josep Viñals i Cortés
(membre del Grup d'Arqueologia de Cabrera,
Fundació Burriac)

NOTES.

(*) Aprofito per fer constar el meu agraïment als amics Josep López i Viñals, Josep Barberà i Farràs, Ricard Pascual i Guasch, Joan Francesc Clariana i Roig i Josep Maria Rovira i Joan, sense l'ajut dels quals no hauria estat possible l'elaboració d'aquesta comunicació. També aprofito per agrair al Dr. Joan Sanmartí-Grego el seu ajut (per mediació de Josep Maria Rovira) en la classificació de les peces de vernís negre. Es realitzà una primera memòria sota el títol: *Nuevos hallazgos arqueológicos en Can Rodón de l'Hort. Cabrera de Mar. Marzo 1975*, que en el seu moment fou lliurada al Museu Arqueològic de Barcelona.

Cal fer constar que les peces de ceràmica de vernís negre núms. 1 i 2 (formes Morel 1.122 i 2.762) han estat publicades anteriorment pel Dr. Enric Sanmartí, que les classificà, en ambdós casos, com produccions de taller de Roses (E. Sanmartí: «L'atelier des pateres a trois palmettes radiales ...», p. 23, fig. 1, núm. 23, i p. 24, fig. 2, núm. 26).

- 1.- Hem de citar aquí, pel paral·lelisme que ens ofereix, la troballa d'una cràtera provinent de la necròpoli dels Dos Pins (Cabrera de Mar), que la conserva el senyor Maluquer de Cabrera i que ha estat estudiada per Zamora, classificant-la com a una producció occidental, possiblement del taller de Roses (Zamora 1993, p. 317 i 320, núm. 1).
- 2.- Altres materials trobats junt a l'angle de la paret ibèrica foren un fons de pàtera amb estampetes, amb el vernís totalment perdut, corresponent al taller de «nikia-iôn», un petit bol ibèric, i una vora d'àmfora també del tipus greco-itàlic (materials conservats al Museu Comarcal del Maresme. Mataró).
- 3.- Actualment el terreny veí correspon a l'hort de casa la senyora Francesca Pallés i Carles.
- 4.- Arxiu del Sr. Marià Ribas i Bertran. Llibreta 14: «Cabrera de Mar. Can Rodon de l'Hort, necròpolis ibèrica. 1968 [4]».

BIBLIOGRAFIA.

BARBERÀ, J. «La necròpolis de Cabrera de Mar. Colección Rubio de la Serna», *Ampurias*, XXX (Barcelona 1968), pp. 97-150.

BARBERÀ, J. «La necròpolis de Cabrera de Mar (Excavación 1968-1969)», *Ampurias*, 31-32 (Barcelona 1969-1970), pp. 169-189.

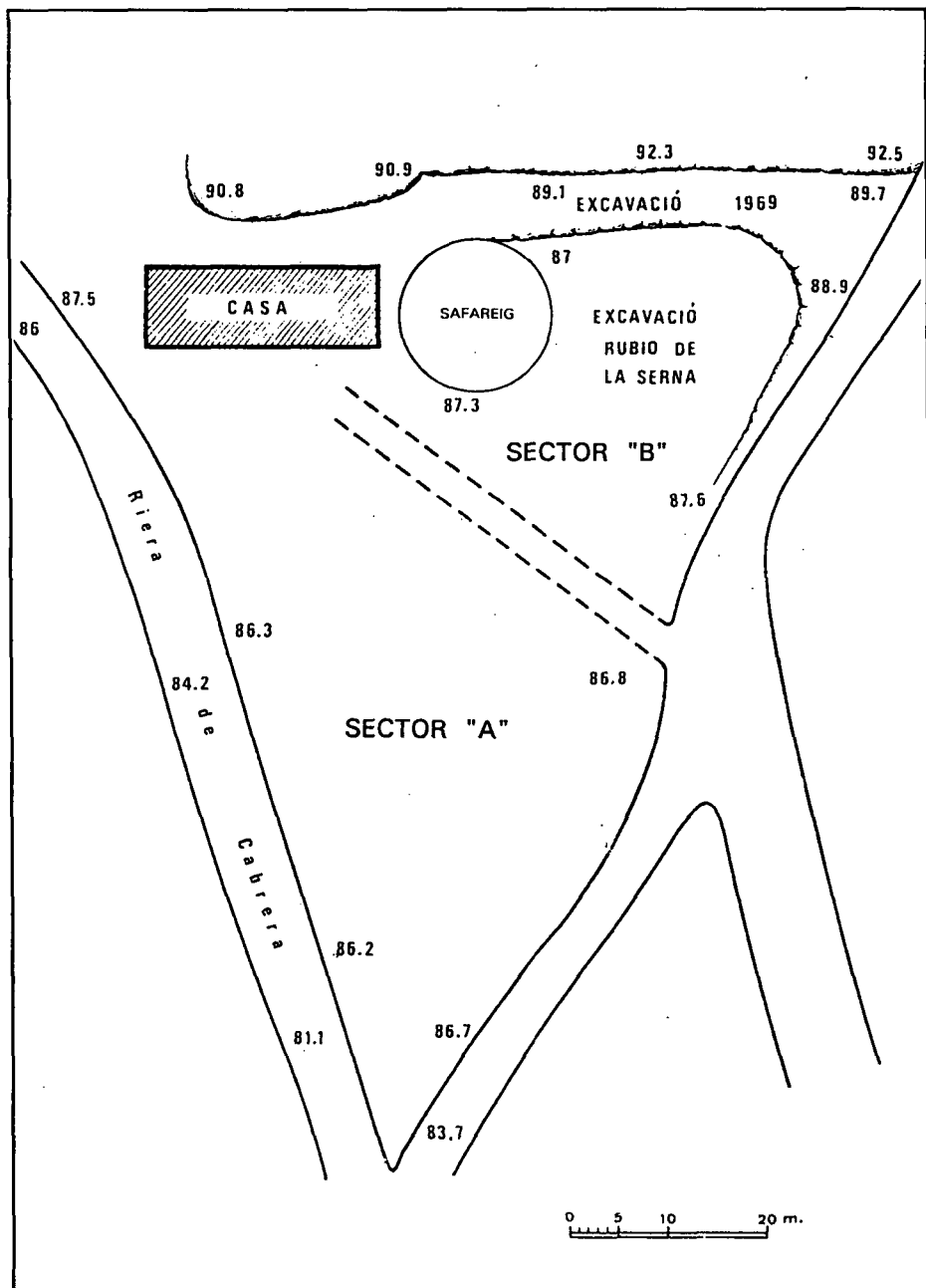
DOMÍNGUEZ POLO, M.P. «Estudio cronológico y tipológico de los materiales encontrados en la Necròpolis de Cabrera de Mataró». Memòria de Llicenciatura, inèdita (Barcelona 1958).

MANACORDA, D. «Produzione agricola, produzione ceramica e proprietari nell'ager Cosanus nel I A.C.», *Società romana e produzione schiavistica*, vol. II. *Merci, mercati e scambi nel Mediterraneo*, dir. A. Giardina, A. Schiavone (Roma 1981).

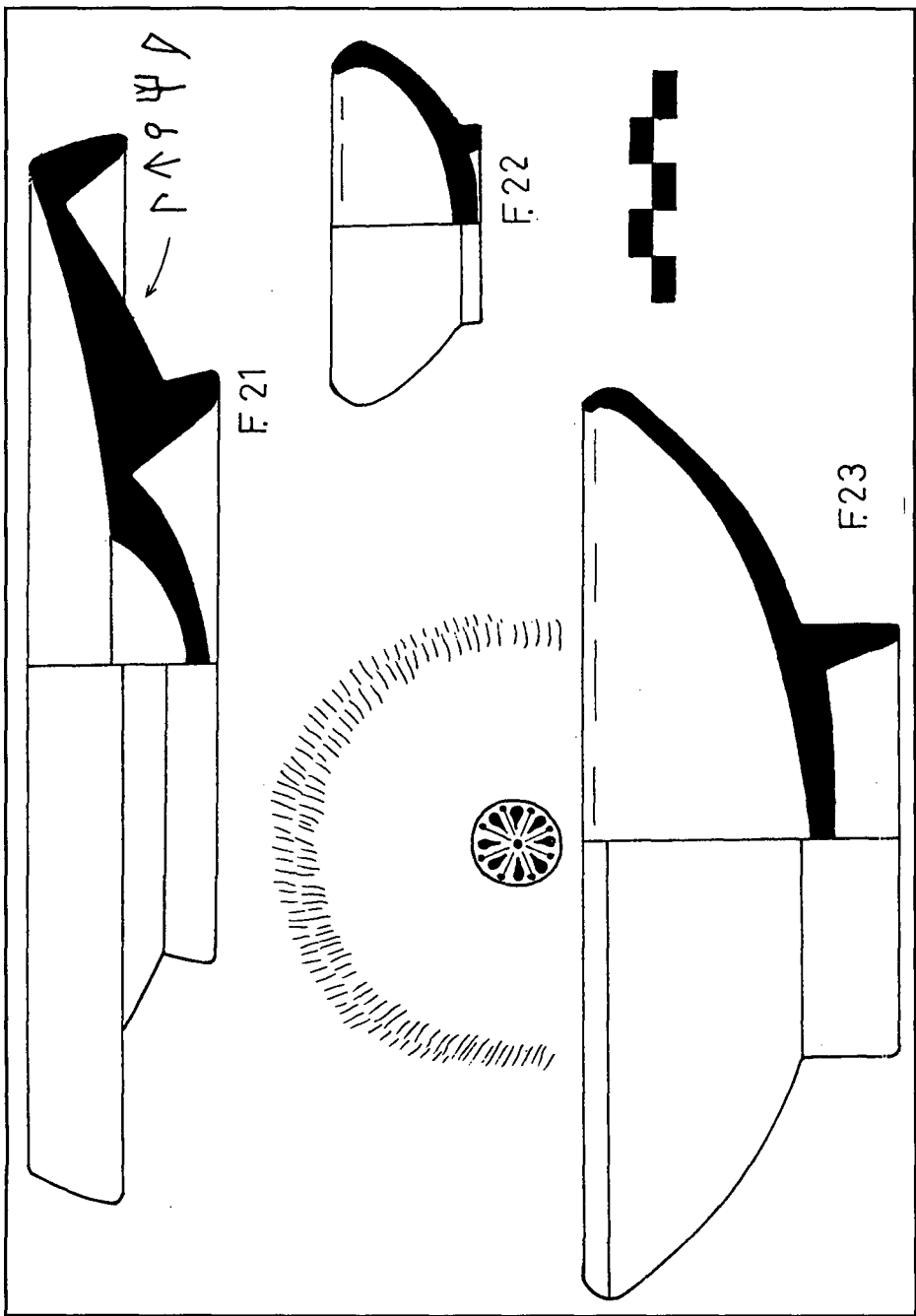
MOREL, J.P. *Céramique Campanienne. Les formes* (París 1981).

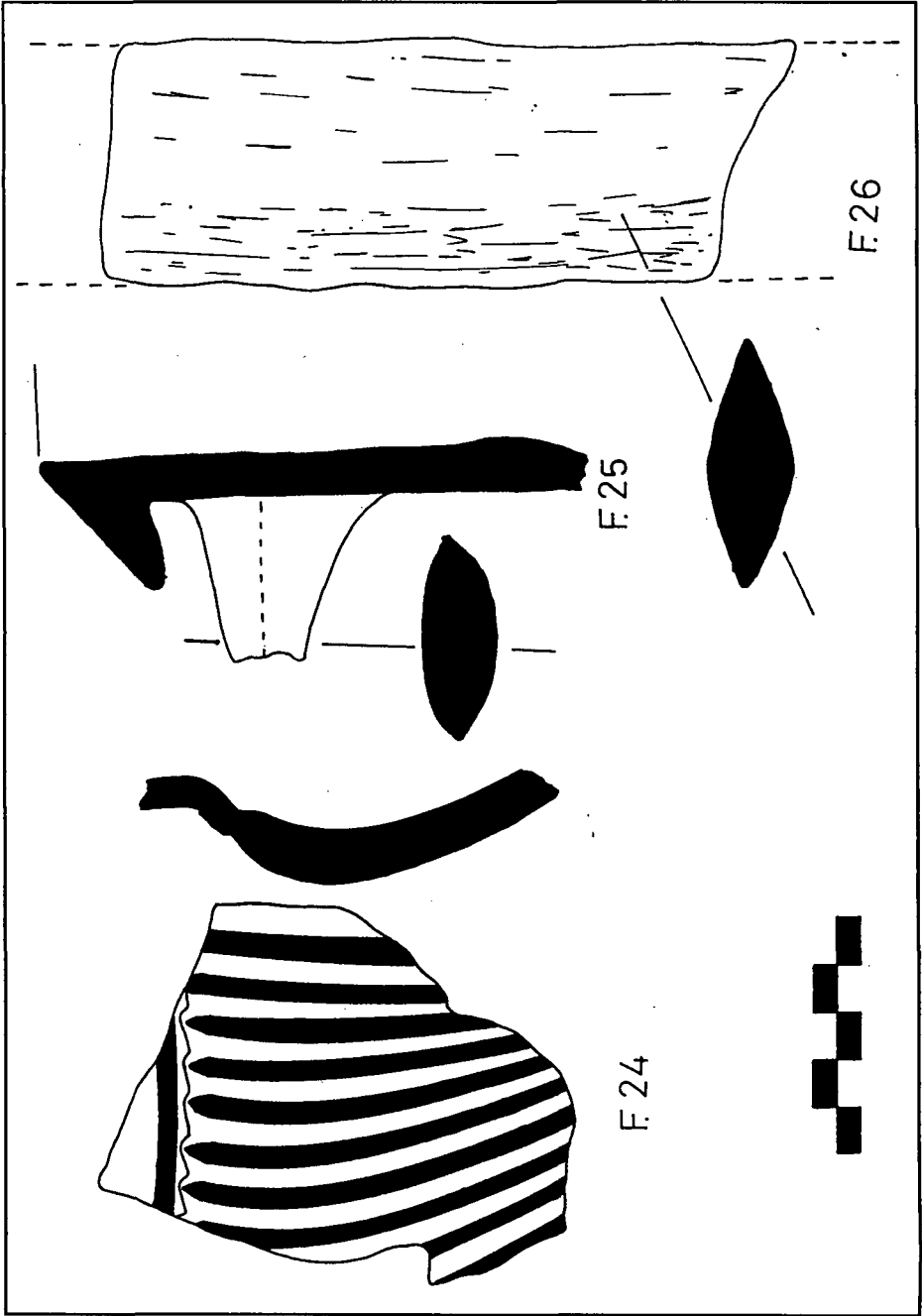
PANOSA, M.I. «L'epigrafia», *Turó dels Dos Pins. Necròpolis Ibèrica* (Sabadell 1993).

- PELLICER, J.M. *Estudios histórico-arqueológicos sobre Iluro* (Mataró 1887).
- PY, M. «Amphores gréco-italiques», *Lattara*, 6 (Lattes 1993), pp. 46-48.
- PY, M. «Amphores italiques», *Lattara*, 6 (Lattes 1993), pp. 53-55.
- RUBIO DE LA SERNA, J. «Últimas excavaciones en la necrópolis ante-romana de Cabrera de Mataró», *Butlletí de la Associació d'Excursions Catalana*, VIII (Barcelona 1886), pp. 133-137.
- RUBIO DE LA SERNA, J. «Más monedas y otros objetos de la necrópolis ante-romana de Cabrera», *Butlletí de la Associació d'Excursions Catalana*, IX (Barcelona 1887), pp. 96-105.
- RUBIO DE LA SERNA, J. «Noticia de una necrópolis ante-romana descubierta en Cabrera de Mataró (Barcelona) en 1881», *Memorias de la Real Academia de la Historia*, XI, X láms. (Madrid 1888), pp. 669-789.
- RUBIO DE LA SERNA, J. «Antigüedades descubiertas últimamente en Mataró», *Boletín de la Real Academia de la Historia*, XIV, bis (Madrid 1890), pp. 417-426.
- SANMARTÍ-GREGO, E. *La cerámica campaniense de Emporium y Rhode* (Barcelona 1978).
- SANMARTÍ-GREGO, E. «L'atelier des patères à trois palmettes radiales et quelques productions connexes», *Archeologie en Languedoc*, 1 (Sete 1978), pp. 21-36.
- SANMARTÍ-GREGO, J. *Laietània ibèrica. Estudi d'arqueologia i història* (Barcelona 1986).
- SANMARTÍ-GREGO, J. «Las Necrópolis ibéricas en el área catalana», *Congreso de Arqueología Ibérica. Las Necrópolis* (Madrid 1992), pp. 77-108.
- SANMARTÍ-GREGO, J. «Les necròpolis del període ibèric ple i tardà a Catalunya», *Citerior*, 1 (Tarragona 1995), pp. 91-106.
- ZAMORA, D. «Els materials arqueològics de la col·lecció Joan Maluquer trobats al turó dels Dos Pins (Cabrera de Mar, El Maresme)», *Turó dels Dos Pins. Necròpolis Ibèrica* (Sabadell 1993), pp. 315-320.



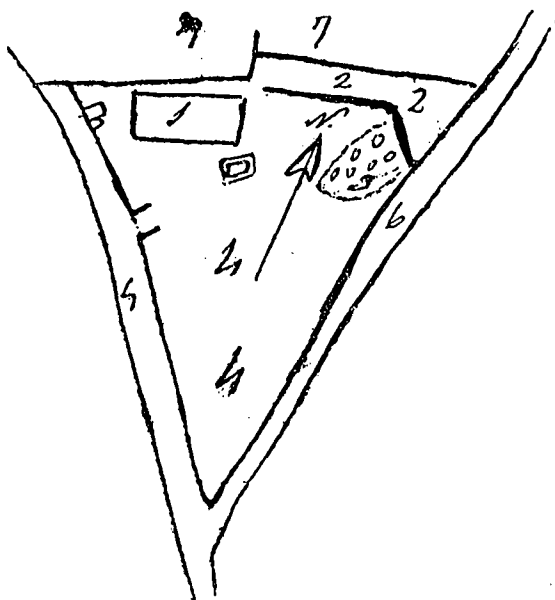
Can Rodon de l'Hort (Barberà 1969-70, p. 170).





MEMORIAS DE LA REAL ACADEMIA DE LA HISTORIA

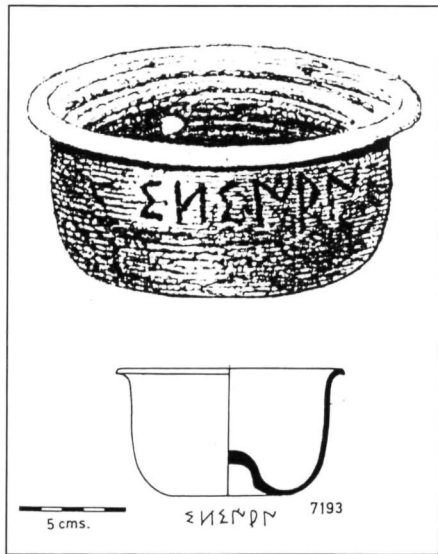
CROQUIS DE LA FINCA LLAMADA CASA RODON DE L'HORT
EN CABRERA.



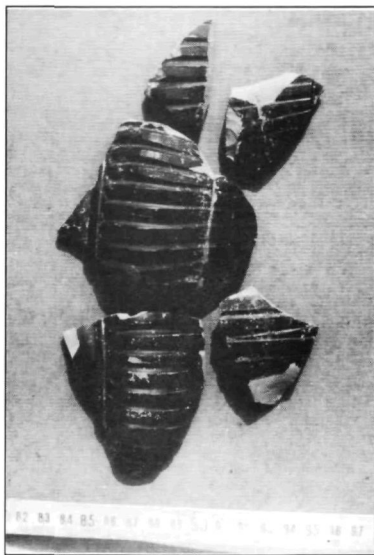
- 1—Casa del masovero.
- 2—Terreno más elevado que el fondo de huerto.
- 3—Lugar de las sepulturas.
- 4—Huerto.
- 5—Riera de Cabrera.
- 6—Torrente de San Felio.
- 7—Huertos vecinos.

Croquis de Rubio de la Serna (1888, p. 788).

En el núm. 3 veiem el grup de tombes d'incineració excavat el segle passat.



Tassa amb *umbus*, trobada per Rubio de la Serna, amb la inscripció en caràcters ibèrics «SOSIAN». A dalt, el dibuix de Rubio de la Serna (1888, làm. IV, núm. 7). A baix, veiem el perfil de la tassa (Barberà 1968).



Fragments de la cràtera F. 24.