

## NOVES DADES SOBRE EL PROGRAMA DECORATIU DE LA *DOMUS* DE LA PLAÇA GRAN (MATARÓ)

Les primeres notícies de l'existència de mosaics de *signinum* decorats amb tesselles, trobats a la zona de la Plaça Gran de Mataró, es remunten al segle passat. Així, tant Pellicer en el seu llibre sobre *Iluro* (1887) com Puig i Cadafalch, tant en l'obra *Catalunya Romànica* com en el llibre *Catalunya Romana*, fan esment de la troballa, en el subsòl de can Guanyabens (actualment can Fradera), d'un fragment de paviment decorat amb un meandre d'esvàstiques.

Les dades de què actualment disposem sobre aquesta important *domus* romana corresponen a tres actuacions arqueològiques diferents. Hem de lamentar que fins ara encara no s'ha publicat un estudi monogràfic de tot el conjunt tal i com seria desitjable. És més, d'actuacions que podríem qualificar com realitzades amb mètodes arqueològics moderns encara no se n'ha fet la memòria dels treballs, sols alguns petits articles on es tracta la *domus* de la Plaça Gran de forma molt superficial. La primera actuació fou realitzada per Marià Ribas (o més aviat controlada per ell, ja que els treballs, segons se'ns ha ressenyat, els va realitzar en Joaquim Aguilar) cap a l'any 1979. Aquesta excavació no va oferir estratigrafia i, encara que publicada, no ha estat tampoc estudiada amb detall (Ribas 1980, pp. 372-380).

En aquell moment es va localitzar una paret en direcció nord-sud, d'uns 40 centímetres de gruix, que havia estat exoliada fins al nivell dels fonaments; separava dues estances, que per causa de les actuals construccions no es varen excavar en tota la seva extensió. La del costat est estava pavimentada amb mosaic d'*opus signinum*, i la de l'oest amb mosaic *opus tessellatum*, amb decoració en blanc i negre, disposada en franges paral·leles a la paret.

La segona intervenció arqueològica portada a terme per la Secció Arqueològica del Museu Comarcal del Maresme en el 1981, i de la qual fou responsable dels treballs en Carles Martí, va posar al descobert un fragment del paviment de *signinum* del corredor oest de la *domus*, així com dos trossos (els coincidents amb la sabata de refonamentació de l'edifici de can Fradera) del corredor nord, decorats amb petites creus de cinc tesselles, just al costat de la rasa que per a la canalització del gas, l'any 1975, va destruir una bona part del paviment que ocuparia tot l'angle nord-est de la plaça, fet que en aquell moment va portar a l'errònia suposició que podia formar part del Fòrum de la ciutat (Clariana-Bonamusa 1977, *passim*). Les notes que en aquell moment es varen prendre ens aproximen a les mesures

mínimes de la *domus*, uns 23 m de nord a sud i més de 22,5 m d'est a oest, ja que desconeixem el límit oriental que es troba sota les actuals construccions. Donades les condicions en què s'hagueren d'efectuar els treballs, els resultats varen ser molt migrats.

Creiem que l'extrem nord de l'esmentat paviment es troba quelcom vers al sud del límit meridional conegut del mosaic d'*opus signinum* trobat en la primera excavació, i que resta prou espai entre ambdós per a una paret; el suposat rectangle que formaria el paviment en qüestió tindria la mateixa orientació que les estances localitzades en l'anterior excavació, coneguda per haver-s'hi documentat la paret divisòria.

L'excavació realitzada pel Servei d'Arqueologia de la Generalitat en el 1982, executada materialment per Joaquim Arxé i per Josep A. Cerdà, fou tal vegada la més important de les tres, ja que va permetre resoldre l'enigma del gran paviment documentat en el 1975 i va aportar gran quantitat de dades sobre aquest edifici singular de l'arquitectura domèstica d'*Iluro*. Encara que es tracta d'una excavació relativament incompleta i que encara no ha estat publicada de forma satisfactòria pels seus excavadors (per la qual cosa haurem de prescindir de les dades estratigràfiques), no és difícil d'interpretar llur aspecte arquitectònic.

Es varen localitzar en aquella ocasió un mínim de tres cambres, disposades a l'entorn d'un peristil; es varen excavar parcialment els corredors oest i sud, i es documentaren en el primer una de les columnes del pòrtic, i dues en el segon.

Amb totes aquestes excavacions es varen poder copsar cinc àmbits ben diferenciats de la *domus* de la Plaça Gran:

1. *Cubicula* amb decoració de disposició romboïdal i dofins als angles.
2. Estança amb mosaic *opus tessellatum* blanc i negre.
3. Peristil.
4. Estança pavimentada amb *opus signinum* i decorat amb tesselles escampades.
5. Estança pavimentada amb rajols *opus spicatum*.

A part d'aquests àmbits, que eren els més significatius del conjunt, també cal destacar les següents troballes:

6. Restes de decoració pictòrica.
7. Ritual de fundació.
8. Estrats més antics pel dessota de la *domus*.
9. Teulada caiguda en l'espai entre l'ala sud del peristil i el paviment de rajols *opus spicatum*.
10. *Lacus*.
11. Claveguera del *kardo*.
12. El problema de la datació del conjunt.

## 1. *Cubicula* amb decoració de disposició romboïdal i dofins als angles.

Aquesta estança és possiblement la més vistosa del conjunt musivari. Es tracta d'un mosaic d'*opus signinum* que presenta el camp dividit en dues zones, una decorada amb un esquema de figures geomètriques inscrites (un romb dins un rectangle) en el qual s'ordenen alguns motius geomètrics i figurats, com els dofins, els quals tenen un paral·lel gairebé exacte a Glanum (Rolland 1952, p. 12, fig. 9) i en alguns jaciments hispànics com Celsa (Beltrán Lloris *et alii* 1984, pp. 140-144, fig. 52-a, 52-b, 60, 61-a i 62), i Caminreal (Vicente *et alii* 1986, p. 8-10, fig. 3); l'altra zona està decorada amb un meandre d'evsàstiques disposades segons l'esquema anomenat *en pannetons de cleo*. Aquest darrer motiu hom creu que no sembla que hagués arribat a Hispània abans de meitats del s. I a.C. (Ramallo 1985, pp. 56 i 82-85, fig. 14, làms. 27-a, 37-a i b, i 38-a; Beltrán Lloris *et alii* 1984, pp. 140-144, figs. 60-61-a) malgrat que es coneixen exemples itàlics més antics, per la qual cosa seria possible que la cronologia d'aquests mosaics de Mataró, pels motius que fossin, fos més propera amb les d'Itàlia del que fins ara s'havia considerat.

Els esquemes amb rombs inscrits en rectangles es creu que apareixen amb cert retard a Hispània, en relació a d'altres documentats més aviat, com els de cercles inscrits en quadrats. Es coneixen exemples a Empúries (Barral 1979, p. 74), Celsa (Beltrán Lloris *et alii* 1984, p. 90, fig. 35 i 35-a) i Cartagena (Ramallo 1985, p. 44, lám. 6-a). Cal fer especial incidència en el paral·lel emporità que presenta la particularitat de tenir idèntica alternança de colors, en les tesselles blanques i negres, que el nostre mosaic. Malgrat tot, els motius geomètrics i figurats d'aquest esquema, en l'estat actual dels estudis, presenten cronologies massa àmplies com per poder precisar amb detall la datació. Aquesta estança, gràcies a l'esquema del mosaic, permet fer un càlcul aproximat de llurs dimensions. Suposant que fos rectangular, una prolongació de les línies ens permet atribuir al camp decorat amb el gran romb una amplada de 4,60 m (amb el marge llis inclòs) i una longitud de 5,40 m com a mínim.

No tenim dades certes per a l'àrea decorada amb el meandre d'evsàstiques, a manca de mesures exactes en relació amb el peristil i la seva posició; sigui com sigui, la proximitat entre ambdós ambients no deixa lliure gaire més espai. Quant a la funció d'aquesta estança, amb dos ambients diferenciats, pot aventurar-se ja alguna hipòtesi. Divisions semblants són molt freqüents en *cubicula* sense alcova diferenciada arquitectònicament (Casa dels Dofins de Celsa, Beltrán Lloris *et alii* 1984, p. 144, fig. 52-b i 62; Casa del Mitreu de Mèrida, ja de data més avançada, Blanco 1978, p. 38-39, làms. 40, 42-b i 43-a), on aquests camps decorats menors solen indicar la posició de la llitera.

Una de les qüestions per la qual encara no tenim resposta és la comunicació entre aquesta estança i el peristil de la *domus*, que ja no podria efectuar-se mitjançant la paret comú a ambdós ambients. Per tant, ara per ara quedaria sense solució de si es faria mitjançant un corredor o avant-cambra lateral obert vers el peristil, o

si l'alcova comunicava amb un altre nucli de la vivenda, possiblement un hipotètic *atrium* del qual no tenim cap dada.

Amb tot el que hem apuntat, ens permet suposar una data *post quem* per a l'execució del mosaic, però no una data *ante quem*. Un examen visual del morter amb què es va fabricar ens permet veure la presència, molt abundant, de fragments d'àmfora itàlica en llur composició, així com una total absència de fragments d'àmfores locals. Això ens permet suposar la seva construcció abans de la difusió dels productes amfòrics locals (Pascual 1977, *passim*). Productes amfòrics que, darrerament, amb les troballes de ca l'Arnau i de can Pau Farrer de Cabrera de Mar, han variat quelcom substancialment de cronologia; així el forn de ca l'Arnau, que fabricaria àmfores forma Laietana-1, té un ventall cronològic situable entre els anys 70 i 30 a.C. Aleshores l'absència de materials locals en el trinxat de *signinum* del mosaic de can Fradera fa que la datació s'allunyi molt més del que en un principi s'havia suposat, amb la qual cosa no és aventurat suposar una data hipotètica situable entre els anys 70 a.C. (cronologia taller de ca l'Arnau) i l'any 100 a.C. (cronologia de la moneda d'*Illuro*, 104 a.C., trobada dins l'ofrena ritual, que descrivim més endavant, exhumada l'any 1982 a la Plaça Gran).

## 2. Estança amb mosaic *opus tessellatum* blanc i negre.

Aquesta estança, descoberta de forma molt fragmentària, té un esquema de cronologia força ample que es repeteix en mosaics de tesselles d'època republicana a Roma, associat amb diferents camps decorats. Pertanyents a l'època imperial són alguns dels trobats a Roma, i de la fi del segle I d.C. o dins del II d.C. estan datats els de Settefinestre i Antium, els quals emmarquen camps llisos; d'esquema molt similar al nostre paviment de can Fradera (vegeu Blake 1930, Becatti 1961, Morricone 1971, Morricone-Scrinari 1975, Carandini *et alii* 1985, *passim*).

De totes maneres l'esquema d'un mosaic de can Xammar que es documentà molt fragmentàriament en l'excavació de 1987, així com el mosaic sortit en el sector de La Pollancreda de Torre Llauder i l'esquema del camp del prou conegut mosaic del sacrifici d'Ifigènia a Empúries, poden orientar-nos que aquest mosaic d'*Iluro* sigui, com a molt modern, del començament de l'època d'August.

## 3. Peristil.

La primera troballa del mosaic del peristil va tenir lloc l'any 1981 durant els treballs de prospecció controlats per Carles Martí, previs a les obres de remodelació de la plaça, que va portar a terme la Secció Arqueològica de, l'aleshores, Museu Municipal de Mataró. En aquell moment es trobà una porció del *lacus* que amortitzava el peristil i un fragment de la sanefa d'esvàstiques i quadrats de l'ala oest. Posteriorment, els treballs de 1982 varen posar al descobert la resta del peristil. Així es va poder documentar l'amplada dels corredors que era d'uns 2,60 m i la de l'intercolumni que era d'uns 3,40, i el diàmetre de la base de les columnes feia uns 0,60 m de promig.

Es va copsar com els corredors oest i sud eren pavimentats amb mosaic d'*opus signinum*, decorat amb un camp de fileres rectangulars de creuetes de cinc tessel·les, flanquejat per meandres d'esvàstiques i quadrats; també l'ala nord estaria pavimentada amb un mosaic idèntic, com ho proven les restes documentades l'any 1975 quan s'instal·laren les canonades del gas, ja que queda força clar que aquest corredor coincidiria amb el que es va trobar en el costat nord de la plaça. Aquests mosaics, per l'estilística, es poden considerar dins el tipus II de Blake (1930), que apareixen gairebé sempre relacionats amb pintures del segon estil pompeïà, datades sobretot en l'últim segle de la República (més concretament entre els anys 70 i 80 a.C.).

Coneixem alguns exemplars a Pompeia (casa del Laberint, de *Gavius Rufus*, de *Meleagrus* i de *Síricus*; Blake 1930, *passim*), algun d'ells en peristils, amb els quals aquest esquema guarda una estreta relació. A Roma, aquests mosaics corresponen majoritàriament al període tardorrepblicà o a l'època augustiana, fet que també és vàlid per a algun mosaic amb decoració semblant que ha estat trobat a la Península Ibèrica. Així doncs, la cronologia relativa d'aquest conjunt és perfectament compatible amb la que s'ha apuntat en els mosaics trobats per Marià Ribas.

L'amplada del peristil o pati porticat amb columnes (inclosos els corredors) era de poc més de 15 m, i quedava espai, entre els costats oest i est, per a quatre columnes; la longitud, en no haver-se pogut documentar el corredor del costat est, ens és desconeguda, encara que no és probable que tingués menys de sis columnes en els costats més llargs, ja que en aquest supòsit l'esmentat corredor hauria estat localitzat en la rasa de l'any 1975. En el centre del peristil es va construir un desguàs, per al qual varen reaprofitar una pedra de molí com a clavegueró. Més tard (dins l'època romana), els mosaics del corredor varen ser restaurats grollerament amb *signinum* però sense seguir cap mena de decoració. En l'espai central del peristil es va trobar, caigut, un fragment de fust de columna fet amb materials reaprofitats (fragments de rajols, tègules, *dolium*, etc.) i arrebossat amb calç.

Es coneix també un petit sector d'una habitació que es trobava al costat del peristil, en el costat oest, i part de la paret que la separava de l'habitació que es troba immediatament al nord. No s'hi apreciaren restes de paviment decorat ni tampoc es trobaren restes de paret en el costat que donava al peristil, per la qual cosa o bé l'excavació es va començar on hi havia la porta, o es tractava d'una estança sense envà. Llurs dimensions i funció ens són desconegudes.

#### **4. Estança pavimentada amb *signinum* i decorat amb un camp de tessel·les escampades.**

Situada al sud del peristil i en l'extrem est de l'excavació es localitzà part d'una estança que tenia un paviment d'*opus signinum*, decorat amb tessel·les blanques disperses, sense cap ordre aparent. Desconeixem si tindria algun dibuix

o motiu central, ja que precisament aquesta part del mosaic havia estat esmicolada en plantar-hi un arbre. Evidentment l'estança continuava cap a l'est, però en coincidir amb el límit dels treballs arqueològics la resta quedà per excavar.

## 5. Estança pavimentada amb rajols *opus spicatum*.

Situada al costat oest de l'anterior ambient, s'hi accedia mitjançant un portal que tindria pels volts d'1,2 m de llum, situat a una distància de dos metres del peristil, del qual es varen copsar dues lloses de granit, del marxapeus, força desgastades per l'ús. El seu paviment sols es conservava en una porció molt reduïda de l'estança i estava format per llosetes o petits rajols de ceràmica (*opus testaceum*), disposades en forma d'espina de peix, sistema conegut com a *opus spicatum*. Els fonaments dels murs que separaven ambdues estances, així com els de la resta de l'excavació, eren de pedra i calç.

## 6. Restes de decoració pictòrica.

En la trinxera de l'extrem oest de l'excavació arqueològica de l'any 1982, realitzada per Joaquim Arxé i Josep A. Cerdà, es varen exhumar diversos fragments d'estucs, predominantment de color verd i vermell i, fins i tot, en un indret es conservaven *in situ*. Amb aquestes dades, aparentment insignificants, podem fer-nos una remota idea de la decoració pictòrica de la *domus*. El color verd és molt característic del segon estil pompeïà, que es va donar entre els anys 70 i 80 a.C., és molt típic trobar-lo en composicions de sòcols i, també, pels exemples que coneixem d'Itàlia, és el que vindria a coincidir amb els mosaics.

Per contra a la zona descoberta del peristil, per tant el jardí de la *domus*, varen aparèixer nombrosos fragments d'estuc de color groc-ocre, els quals no donen una cronologia tan afinada com l'anterior; pels exemples que es coneixen, normalment, solen pertànyer a esquemes tancats i es pot trobar en el tercer estil pompeïà que es data a l'època d'August.

## 7. Ritual de fundació.

En un racó de la *domus*, pròxim al paviment d'*spicatum*, just al dessota del paviment d'argila premsada de l'estança, s'hi va exhumar una gerra pràcticament completa de ceràmica grisa fina ibèrica (també coneguda com gris emporitana o de la costa catalana). Es veia com havia estat dipositada allà expressament, per tant ni llençada ni esclafada, i al contrari del que s'ha escrit la peça no havia estat decapitada en construir-se el paviment (Cerdà-Garcia 1987, p. 10), amb la qual cosa, junt amb la troballa d'una moneda al seu interior, se'ns dóna a entendre que es tractava d'un ritual màgic de fundació, dipositat en el moment inicial de construcció (o remodelació-refacció) de la *domus*. S'ignora si, a més de la moneda, hi hauria dins la gerra restes de clofolles d'ous, aquest és un detall que en aquell moment va passar desapercebut als arqueòlegs. El que sí és un element important és la moneda trobada, es tractava d'un as ibèric, molt ben conservat i per tant

havia circulat relativament poc, de la seca d'*Iluro*, corresponent a la cinquena emissió, amb una cronologia datable cap a l'any 104 a.C. A *Iluro* s'han documentat pocs rituals d'aquesta mena; en coneixem un altre de semblant a can Palauet, amb un ou de gallina dins la gerra, i els que havia trobat Marià Ribas en les excavacions del Fossar Xic.

## 8. Estrats més antics pel dessota de la *domus*.

Així mateix es varen exhumar sota aquest edifici algunes restes arquitectòniques que, malgrat la seva poca entitat, ens permeten, atès l'anteriorat cronològic de la *domus* que acabem d'estudiar, veure quelcom de la primitiva fase. (gairebé fundacional) romano-republicana d'*Iluro*.

La constatació, sobretot, fou en el sector sud de l'excavació; allà sortiren restes de parets molt malmeses i restes de paviment d'argila que, aproximadament, quedaven uns cinquanta centímetres pel dessota dels paviments de la *domus*. Malgrat tot, a més fondària continuaven sortint restes fins a una cota d'1,70 m de promig. Entre el farciment d'aquests estrats es van exhumar alguns fragments de granit treballat, un parell de blocs, que corresponien a un brancal de porta. El material ceràmic apareixia molt esmicolat, si bé tot era ceràmica de tradició ibèrica i alguns petits fragments de vernís negre, Campaniana «A» moderna, etc.

En el centre del peristil també s'efectuà una petita cala; es va poder copsar com el paviment s'havia consolidat amb un enginyós sistema de fragments de tègules col·locades en posició de llibre. També; tal com veurem més endavant, es pogué constatar que el peristil, en un moment indeterminat, fou refaccionat o potser amortitzat, i s'hi construí al damunt un *lacus* rectangular que destruïa part de les columnes del costat oest i sud.

## 9. Teulada caiguda en l'espai entre l'ala sud del peristil i el paviment de rajols *opus spicatum*.

Adjacent amb l'ala sud del peristil, i en l'espai abans de les restes conservades del paviment de rajols, es va poder apreciar un sector que encara conservava restes de la teulada caiguda, o sigui les tègules desplomades damunt els paviments de la *domus*; era gairebé l'únic indret on això es veia clar. Al seu dessota es varen trobar, entre altres materials, els següents:

- 1 fragment de sigil·lata itàlica decorada (possiblement atribuïble als terrissers Ateius o Cornelius d'Arezzo).
- 1 fragment de *lucerna* de la forma Dressel-Lamboglia 9, amb vernís rosacarabassa de brill metàl·lic.
- 1 fragment de vora de sigil·lata sud-gàl·lica, forma Ritterling 1.

Aquests materials de per si ens diuen molt poca cosa, però tenen una cosa en comú, la seva cronologia que no va més enllà del 60 d.C.; això ens pot fer

pensar que la *domus* ja no estava en ús i havia quedat arrasada cap aquesta data?. En aquests moments ens falten elements de judici per poder realitzar aquesta afirmació, però el que sí sembla que en altres llocs d'*Iluro* s'ha detectat ha estat un cert declivi, situable, més o menys, en els temps dels Flavis, malgrat tot de moment ens hem de quedar amb l'interrogant.

## 10. *Lacus*.

Situat damunt l'ala oest del peristil de la *domus*, es van exhumar parcialment les restes d'un *lacus* o safareig d'època romana. La seva forma era rectangular, disposat en direcció nord-sud, amb murs de pedra i calç i revestiments de *signinum* hidràulic; en l'angle de separació entre el paviment i el mur tenia la característica mitja canya, propi d'aquesta mena de construccions. A l'extrem sud i adossat al costat est del safareig sobresortia un petit receptacle de líquids de forma més o menys rectangular, la funció del qual podríem suposar-la com un abeurador per al bestiar, encara que, de tota manera, la forma allargassada de tot el *lacus* creiem que podria ser indicatiu d'un ús pecuari.

La seva datació és controvertida, no es pot dir si pertany a un moment avançat de la *domus* o si fou construït un cop la *domus* ja estava en ruïnes. El que sí es pogué constatar és com aquest amortitzava totalment, com a mínim, dues de les columnes del peristil, però en canvi no arribava a tocar el mur del seu costat oest; per tant, la hipòtesi que el *lacus* fos construït en vida de la *domus* no és una opinió totalment desencertada; no obstant, ara per ara, no es pot afirmar res ni en un sentit ni en altre.

## 11. Claveguera del *kardo*.

Just davant la carnisseria Serrat, durant els temptejos realitzats l'hivern de 1981, es va localitzar la claveguera que discorria en direcció nord-sud i que indicava el traçat d'un dels *kardines* d'*Iluro*. L'aparell constructiu era pràcticament idèntic al d'altres clavegueres que es coneixien fins aquella data, un llit de tègules planes i els costats amb aparell d'*opus incertum* i fragments ceràmics reaprofitats. El responsable dels treballs, en Carles Martí, va tenir el bon encert de procedir a desmuntar el seu aparell constructiu, conseqüentment s'hi van trobar diversos fragments de *dolium*, un fragment amb restes de mesura de capacitat i la marca «...ATROI»; a part d'això, dins el mateix aparell es va exhumar un fragment de ceràmica de vernís negre, Campaniana *B-oïde*, pertanyent a la forma 1 de Lamboglia.

## 12. El problema de la datació del conjunt.

La datació de la *domus*, si seguíssim la datació de la fundació de la ciutat romana d'*Iluro* de la qual són partidaris els arqueòlegs de l'Àrea d'Intervenció Arqueològica de Mataró, trobem que no ens quadra. Arribaríem a l'absurda conclusió que la *domus* és més antiga que la ciutat, la qual cosa no té cap sentit, sobretot si pensem que aquesta segueix i està enquadrada dins les línies urbanístiques



que ens marquen els seus *kardines* i *decumani*. És més, amb els coneixements de cronologies de mansions amb mosaics de *signinum* amb tesselles que s'han anat obtenint a *Hispania*, veiem que és difícil voler modernitzar més aquests vestigis. En aquest sentit, coneixent els mosaics de Cartagena amb inscripcions en llatí, els mosaics d'Empúries amb inscripcions en grec i els mosaics de la vall de l'Ebre, amb inscripcions en ibèric (1), podem veure com en aquests exemples les datacions són concordants amb la que proposem per a la *domus* de la Plaça Gran.

Així Guiral-Mostalac, en un estudi sobre programes decoratius a la zona de l'Ebre, varen constatar com un seguit d'artesans musivaris i *pictores* vinguts del sud d'Itàlia, més concretament de la Campània, s'estableixen durant una època a la Península. Els esmentats autors arriben a les següents conclusions:

«Evidentemente los primeros pavimentos de *opus signinum* llegan al valle medio del Ebro procedentes de Italia, presumiblemente de mano de talleres itálicos. Sin duda, estos talleres vienen a satisfacer los encargos o la demanda de los inmigrantes itálicos que pretenden rodearse de comodidades, modos de vida y formas propios de las zonas de origen de donde provienen. Junto a los musivarios debieron arribar *pictores* parietales y estucadores y es justamente en las casas más antiguas donde observamos esta asociación de pinturas, pavimentos y cornisas. Esta llegada parece producirse en torno a la segunda mitad del siglo II a.C. A partir de ese momento los pavimentos de *opus signinum* siguen realizándose sin solución de continuidad durante todo el siglo I a.C., pero curiosamente es en la primera mitad del siglo I a.C. cuando observamos el fenómeno ya indicado: una completa ausencia de pinturas y un extraordinario apogeo de pavimentos en los cuales se quiere ver un marcado influjo itálico. No hace falta más que comparar arquitectura y programas decorativos para comprobar la falta de coordinación entre ellos, en ocasiones, bastante palpable. Y es justamente a partir de mediados del siglo I a.C. hasta bien entrada la época de Tiberio, cuando observamos de nuevo una concordancia entre pinturas, pavimentos y arquitectura y una llegada fluida continua de los nuevos gustos y modas coincidentes fundamentalmente con las últimas fases del II, III y IV estilos. ¿Qué podemos deducir de todos estos hechos? Algo que parece cada vez más evidente. En una primera instancia la llegada de talleres itálicos es cierta, estos talleres debieron estar trabajando un tiempo prudencial de acuerdo a los encargos que tuvieran. Acabados éstos regresan y es entonces cuando comienzan a aparecer talleres locales cuyos maestros en algunas ocasiones se permiten firmar su producción como es el caso de Caminreal o Andelos. Estos pavimentos lógicamente presentan repertorios itálicos pero en sus composiciones se observan ciertas libertades o reiteraciones que a veces los convierten en 'única'. Además casi nunca aparecen asociados a pinturas y suelen estar ubicados en ciudades de carácter indígena, cuyo índice romanizador viene marcado entre otros elementos» (Guiral-Mostalac 1993, pp. 389-391).

O sigui, a *Iluro*, a la *domus* de la Plaça Gran, tindriem concordança no sols cronològica entre pintures i paviments, sinó que a més aquesta concordança no seria casual; és evident que el fenòmen dels tallers itinerants no es donaria sols a la zona de l'Ebre, sinó que abastaria bona part de la *Citerior*. Per tant la datació que proposem per a la *domus* de la Plaça Gran podríem situar-la, de forma ampla, entre els anys 70 o 80 a.C. i l'any 100 a.C.

Una altra qüestió a destacar és l'arribada de les modes que es seguien a la Península Itàlica. S'havia considerat que a *Hispania* els corrents decoratius i artístics arribaven gairebé sempre en un moment avançat, però les darreres descobertes han vingut a aportar nova llum en aquest tema en el sentit que aquesta absorció de noves tendències era quasi immediata, paral·lelament amb l'extensió, producció i dispersió per Itàlia. És evident que l'existència d'un seguit de classes acomodades i, per tant, clientele aptes (ja fossin d'arrel autòctona, com en el cas de l'Ebre, ja fossin d'origen grec com a Empúries, o, els més nombrosos, de llengua llatina, que es donen a *Tarraco*, Saragossa i Cartagena) per rebre les innovacions itàliques eren l'element motor de la rapidesa en la difusió dels corrents artístics. La navegació, molt desenvolupada pel que era aquella època, procurava el mitjà de transport i així feia possible que aquestes elits gaudissin de les mateixes comoditats que les classes benestants de la Roma tardo-republicana.

Joan Francesc Clariana i Roig  
Enric Juhé i Corbalan

## NOTES.

- 1.- Les inscripcions sobre mosaics de *signinum* amb tesselles, tant les gregues, llatines o ibèriques, creiem que tenen un element comú com és el fet que cap d'elles (de les trobades a *Hispania*) correspon a una signatura de taller musivari, sinó que en tots els casos que s'ha pogut llegir són inscripcions al·legòriques, salutatòries i del gust dels habitants de la casa. Sobre els mosaics d'Empúries vegeu GÓMEZ PALLARÉS 1997, pp. 90-92 i 246, lám. 28; pp. 92-93 i 247, lám. 29; pp. 93-95 i 247, lám. 30; pp. 95-96 i 248, lám. 31; per a Cartagena, vegeu Gómez Pallarés 1997, pp. 110-113 i 254, lám. 39; pp. 113-115 i 254, lám. 40; pp. 115-117 i 255, lám. 41; pp. 117-118 i 255, lám. 42; per a Caminreal (Terol), vegeu Gómez Pallarés 1977, pp. 119-120 i 256; pp. 144-148 i 273, lám. 61; per a *Tarraco*, vegeu Gómez Pallarés 1997, pp. 141-142 i 270, lám. 59; per a Saragossa, vegeu Gómez Pallarés 1997, p. 279 i lám. 70; p. 279, lám. 71.  
Sobre aquestes inscripcions, és de destacar la nota *post scriptum* de Ramallo 1983, p. 187.

## BIBLIOGRAFIA.

- ALEMANY JOAQUÍN, Jordi. «La casa romana del carrer Lladó de Badalona», *Carrer dels Arbres*, 6 (Badalona 1995).
- ALMAGRO, Martín. *Las inscripciones ampuritanas griegas, ibéricas y latinas* (Barcelona 1952).
- ARXÉ, J.; BACARIA, A.; BASTIT, C.; CABALLERO, M.; PRATDESABA, P. «Últimes intervencions a Iluro (Mataró, Maresme)», *Tribuna d'Arqueologia* 1984-1985. Generalitat de Catalunya - Dep. Cultura (Barcelona 1986).
- AUTORS DIVERSOS. «Can Xammar (Mataró. El Maresme). Campanyes d'excavació 1964-68 i 1970», *Laietània*, 5 (Mataró 1990).
- AUTORS DIVERSOS. «Can Xammar (Mataró. El Maresme). Campanya d'excavació de 1987», *Laietània*, 7 (Mataró 1992).
- AUTORS DIVERSOS. *La Casa Urbana Hispanorromana* (Saragossa 1991).
- BALIL, Alberto. «Arquitectura y urbanismo en la Hispania antigua», *Boletín del Seminario de Estudios de Arte y Arqueología* (Valladolid 1973).
- BARRAL ALTET, Xavier. *Les mosaïques romaines de la regio Laietana* (Barcelona 1978).
- BARRAL ALTET, Xavier. «Els mosaics romans d'Empúries», *Faventia* 1/1 (Barcelona 1979).
- BARRAL ALTET, Xavier. «La història moderna del mosaic del sacrifici d'Ifigènia d'Empúries», *Empúries*, 48-50, vol. 1 (Barcelona 1986-1989).
- BECATTI, G. *Scavi di Ostia IV. Mosaici e Pavimenti Marmorei* (Roma 1961).
- BELTRAN LLORIS, M. et alii. *Colonia Victrix Iulia Lepida Celsa (Velilla de Ebro, Zaragoza). La arquitectura de la casa de los delfines* (Saragossa 1984).
- BLANCO FREJEIRO, Antonio. «Mosaicos romanos de Mérida», *Corpus de mosaicos romanos de España*, I (Madrid 1978).
- BLAKE, Marion Elizabeth. «The Pavements of the Roman Buildings of the Republic and Early Empire», *Memoirs of the American Academy in Rome* VIII (Roma 1930), pp. 7-159.
- BONAMUSA ROURE, Joan. «El Forum d'Iluro», *Cingles XXVII*, abril-maig-juny (Mataró 1976).
- BONAMUSA ROURE, Joan. «Els orígens de Mataró», *Quaderns de Prehistòria i Arqueologia del Maresme*, núm. 10 (=QPAM), Museu Municipal (Mataró 1980).
- CARANDINI, A. et alii. *Settefinestre. Una vila schiavistica nell'Etruria romana*, Ed. Panini (Módena 1985).
- CERDÀ MELLADO, Josep A. «Troballes a Can Genissans, al carrer de Sant Francesc d'Assís núm. 16 (Mataró)», *Laietània*, núms. 2-3. Museu Comarcal del Maresme (Mataró 1982-1983).

- CERDÀ MELLADO, J.A.; GARCIA ROSSELLÓ, J. «Proposta per a una metodologia d'estudi de la romanització d'un territori: el territori d'Iluro», *III Sessió d'Estudis Mataronins*. Museu Arxiu de Santa Maria (Mataró 1987).
- CLARIANA ROIG, Joan-Francesc. «Trobada de vestigis romans a la casa núm. 16 del carrer Sant Francesc d'Assís (Can Genissans - Mataró)», *Memòria d'Activitats*, núm. 11. SAMM (Mataró 1979).
- CLARIANA ROIG, Joan-Francesc. «Notes sobre l'estructura urbana d'Iluro», *Faventia* 6/1. Universitat Autònoma (Barcelona 1984).
- CLARIANA ROIG, Joan-Francesc. «Addenda a Notes sobre l'estructura urbana d'Iluro», *Faventia* 6/2. Universitat Autònoma (Barcelona 1984).
- CLARIANA ROIG, Joan-Francesc. «Problemes plantejats en l'arqueologia d'Iluro», *IV Sessió d'Estudis Mataronins* (Mataró 1988).
- CLARIANA ROIG, Joan-Francesc. «L'urbanisme i evolució d'Iluro: noves aportacions», *VII Sessió d'Estudis Mataronins* (Mataró 1991).
- CLARIANA ROIG, Joan-Francesc; BONAMUSA ROURE, Joan. «La Plaça Gran: un espai que cal preservar per a Mataró», *Quaderns de Prehistòria i Arqueologia de Mataró i El Maresme*, 2 (=QPAM) (Mataró 1977).
- DE ZAMORA, Francisco. *Diario de los viajes hechos en Cataluña* (Barcelona 1786; reedició 1973).
- FOLCH i TORRES, Joaquim (dir.) *L'art català*, I. Ed. Aymà (Barcelona 1957).
- JÀRREGA DOMÍNGUEZ, Ramon. *Poblamiento y economía en la costa Este de la Tarraconense en época tardorromana (siglos IV-VI)*. Tesi doctoral (publicada en microfítxes), Universitat Autònoma de Barcelona (Barcelona 1992).
- JUHÉ CORBALAN, Enric; MARTÍ RIBAS, Cristina. «Los restos de decoración mural hallados en la excavación de 'Can Xammar' en Mataró. Estado de la cuestión», *1r. Coloquio de Pintura Mural Romana en España - 1989* (València 1992).
- JUHÉ CORBALAN, Enric; MARTÍ RIBAS, Cristina. «Pintura mural» (de Can Xammar 1987), *Laietània*, 7 (Mataró).
- GARCIA, J.; ARXÉ, J.; BACARIA, A.; BANÚS, J.; CERDÀ, J.A.; PERA, J. «Intervencions a Iluro (1982-1989), Mataró», *Anuari d'intervencions arqueològiques a Catalunya. Campanyes 1982-1989* (Mataró 1993).
- GOMEZ PALLARÉS, Joan. *Edición y comentario de las inscripciones sobre mosaico de Hispania. Inscripciones no cristianas* («L'Erma» di Bretschneider) (Roma 1997).
- GUIRAL PELEGRÍN, Carmen; MOSTALAC CARRILLO, Antonio. «Influencias itálicas en los programas decorativos de *cubicula* y *triclinia* de época republicana y altoimperial en España. Algunos ejemplos representativos», *Espacio, tiempo y forma*, Serie I, Prehistoria y Arqueología, 6 (UNED, Madrid 1993).
- GUSI, Francesc. «La Topografía Urbanística de Iluro», *Miscel·lànies Arqueològiques de Mataró i El Maresme*, I (Mataró 1976).

- LASHERA CORRUCHAGA, José Antonio. «Pavimentos de *Opus Signinum* en el valle medio del Ebro», *Museo de Zaragoza*, Boletín 3 (Saragossa 1984).
- MAR, Ricard; RUIZ DE ARBULO, Joaquín. «Dos casas con inscripciones en griego en la Neápolis Ampuritana», *Mosaicos romanos In memoriam Manuel Fernandez Galiano* (Madrid 1989).
- MARTÍ GARCIA, Carles; NAVARRO BONAMUSA, Francesc. «Troballes romanes al carrer de la Beata Maria de Mataró», *QPAM*, núms. 5-6 (Mataró 1978).
- MARTÍNEZ SAURÍ, Santiago. «Les descobertes arqueològiques en la nova farmàcia de la Creu Blanca», *Museu* (Mataró 1948), pp. 4-5.
- MORRICONE, M.L. *Pavimento di Signino republican di Roma e dintorno* (Roma 1971).
- MORRICONE, M.L.; SCRINARI, V. *Mosaici Antiqui in Italia: Regione Prima, Antium* (Roma 1975).
- OLMOS ROMERA, R. «*Hedykoitos* y *agathos daimon*. Inscripciones en dos mosaicos tardohelenísticos de Ampurias», *Mosaicos romanos In memoriam Manuel Fernandez Galiano* (Madrid 1989).
- PASCUAL GUASCH, Ricard. «Les àmfores de la Laietània», *Méthodes classiques et méthodes formelles dans l'étude des amphores* (Roma 1977).
- PELLICER PAGÉS, José María. *Estudios histórico arqueológicos sobre Iluro, antigua ciudad de la España Tarraconense, Región Layetana* (Mataró 1887).
- RAMALLO ASENSIO, Sebastián F. «Mosaicos romanos de *Carthago Nova* (*Hispania Citerior*)» (Múrcia 1985).
- RAMALLO ASENSIO, Sebastián F. «Inscripciones sobre pavimentos de época republicana en la *Hispania* romana», *Reunión sobre epigrafía hispánica de época romano-republicana* (Saragossa 1986).
- RIBAS BERTRAN, Marià. «Les excavacions de la Plaça Xica i de la Plaça Beat Salvador», *Mvsev* (Mataró 1948), pp. 45-47.
- RIBAS BERTRAN, Marià. *El poblament d'Ilduro* (Barcelona 1952).
- RIBAS BERTRAN, Marià. *Els orígens de Mataró*, C.E.L. (Mataró 1964, r. 1988).
- RIBAS BERTRAN, Marià. «Descubrimiento de nuevas sepulturas en la necrópolis de Iluro», *Ampurias*, núms. 31-32 (Barcelona 1969-1970).
- RIBAS BERTRAN, Marià. «Troballes de restes romanes en una casa de la Plaça Gran de Mataró», *QPAM*, núms. 11-12 (Mataró 1980).
- ROLLAND, H. «Observations sur les mosaïques de Glanum», *Archivo Español de Arqueología*, 25 (Madrid 1952).
- SANMARTÍ-GREGO, Joan. «La Laietània ibèrica», Tesi doctoral (inèdita), Universitat Central de Barcelona (Barcelona 1986).

SAMM. «Vestigis de la *Iluro* romana en el carrer d'En Pujol núm. 19-25 (solar de la Caixa d'Estalvis Laietana)», *QPAM*, núm. 3 (Mataró 1977 -A).

SAMM. *Carta dels vestigis arqueològics del terme municipal de Mataró*, Museu Municipal (Mataró 1977 -B).

SAMM. «Mataró», *Les excavacions arqueològiques a Catalunya en els darrers anys*. Generalitat de Catalunya, Dep. Cultura (Barcelona 1982).

SOLDEVILA, Ferran (dir.). *Història dels catalans*, I. Ed. Ariel (Barcelona 1968).

VICENTE REDÓN, J.D. *et alii*. *La ciudad celtibérica de La Caridad (Caminreal, Teruel)*, (Terol 1986).

VICENTE REDÓN, J.D. *et alii*. «Un pavimento de *opus signinum* con epígrafe ibérico», *Mosaicos romanos In memoriam Manuel Fernández Galiano* (Madrid 1989).

VICENTE REDÓN, J.D. *et alii*. «La Caridad (Caminreal, Teruel)», *La casa urbana hispanorromana* (Saragossa 1991).



Can Fradera, detall dels dofins.



Can Fradera, motiu decoratiu de l'angle entre els dofins.

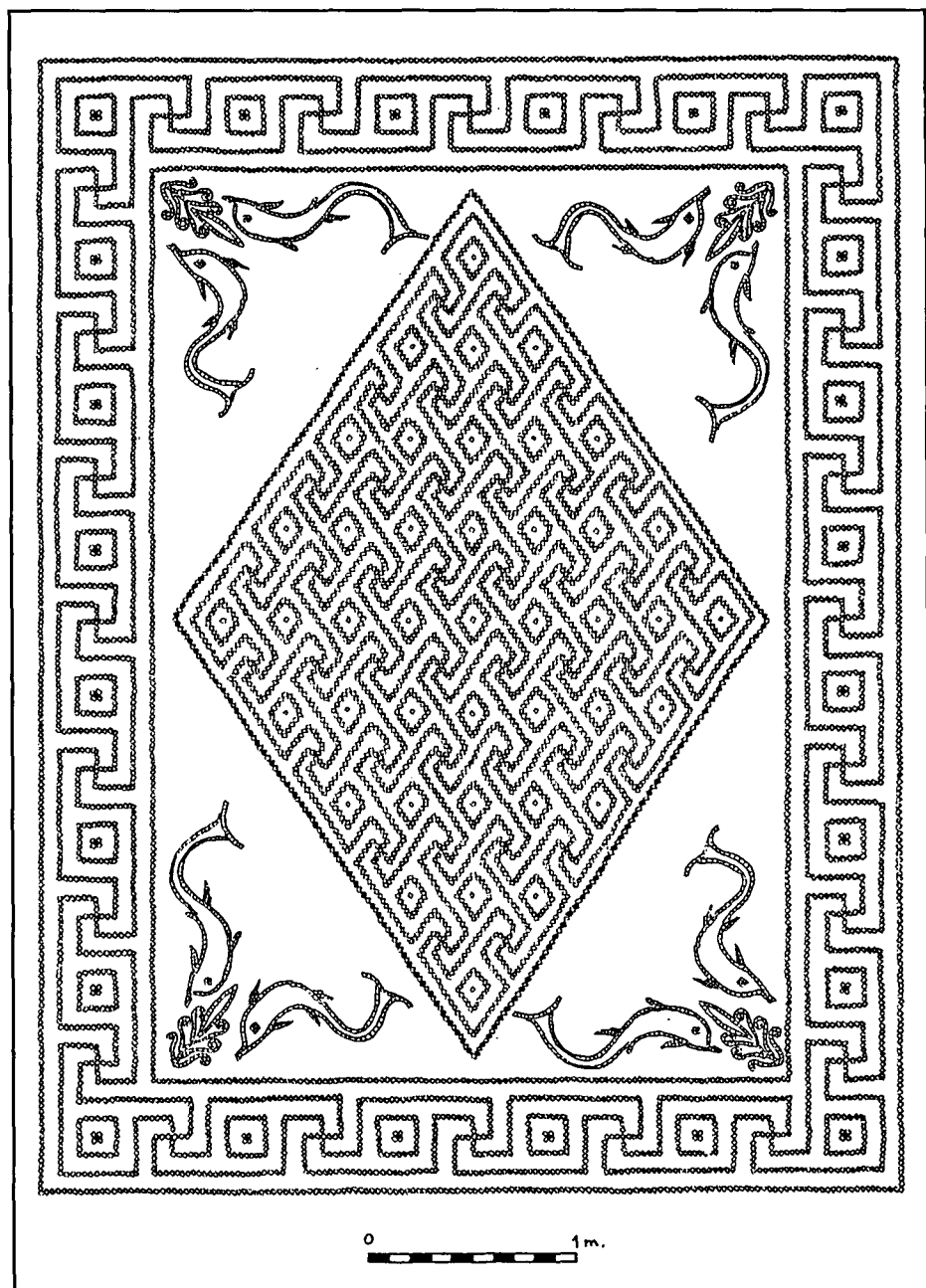


Can Fradera, element romboïdal.

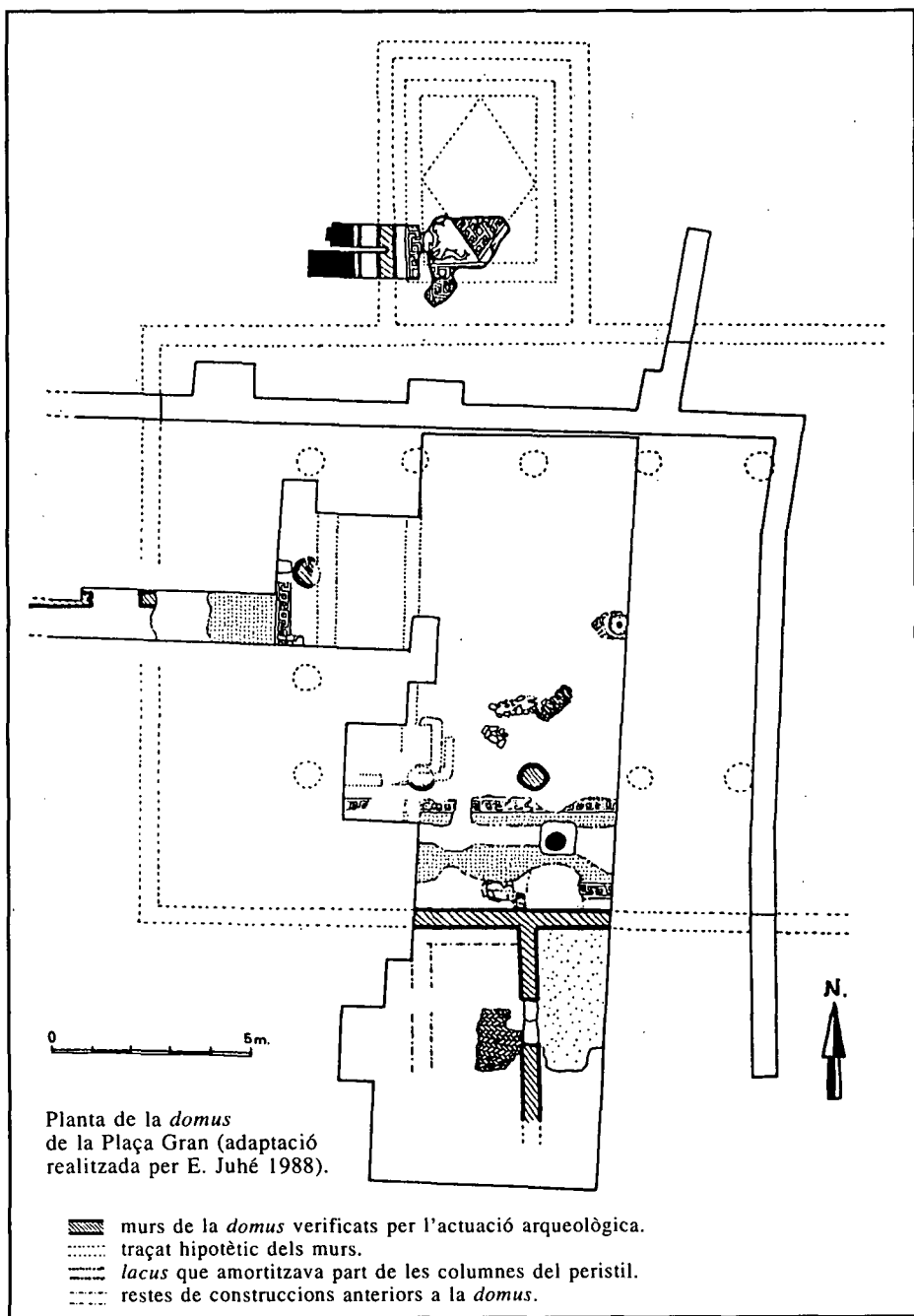


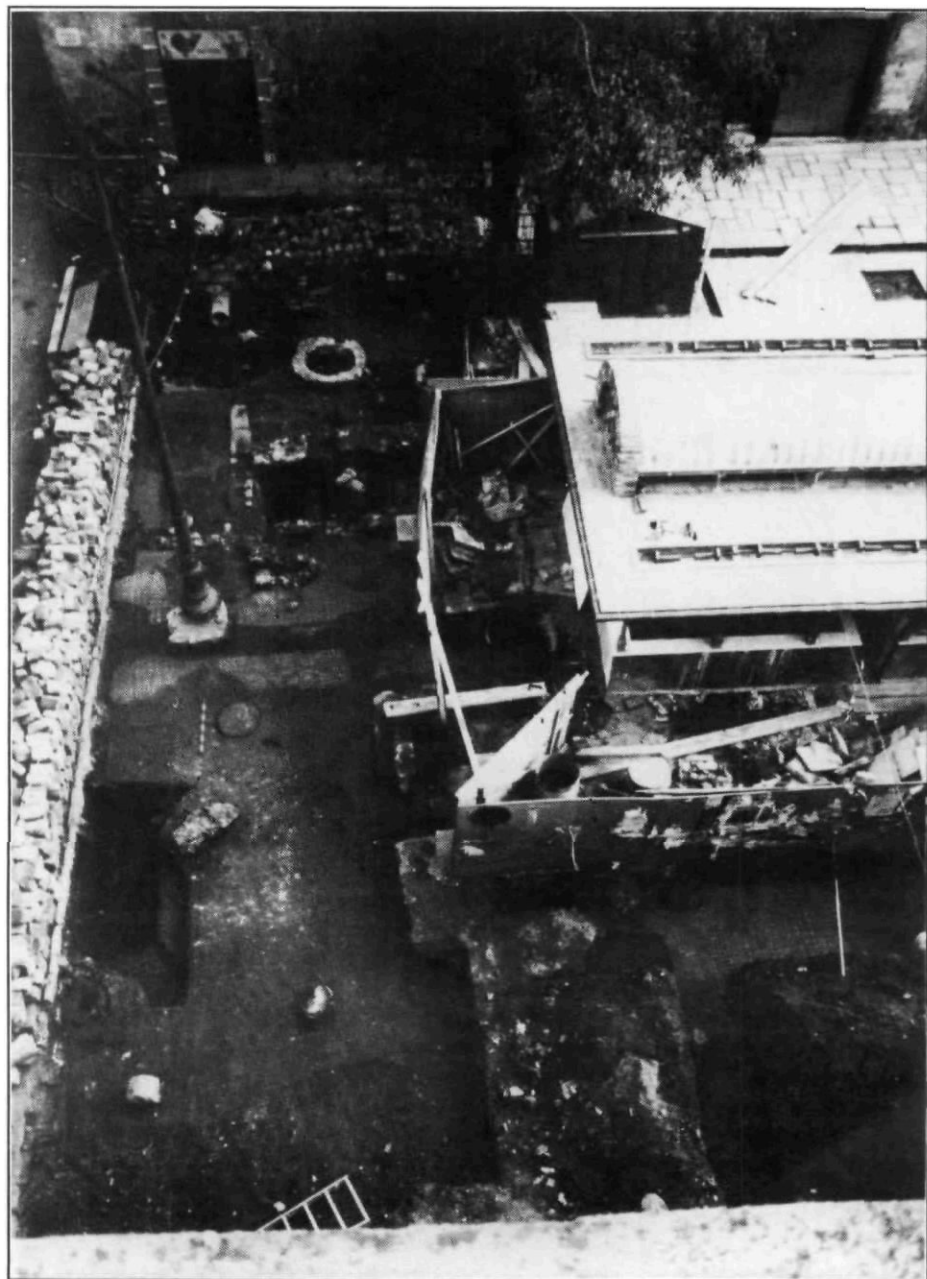
Can Fradera, sanefa d'estiques i quadrats.



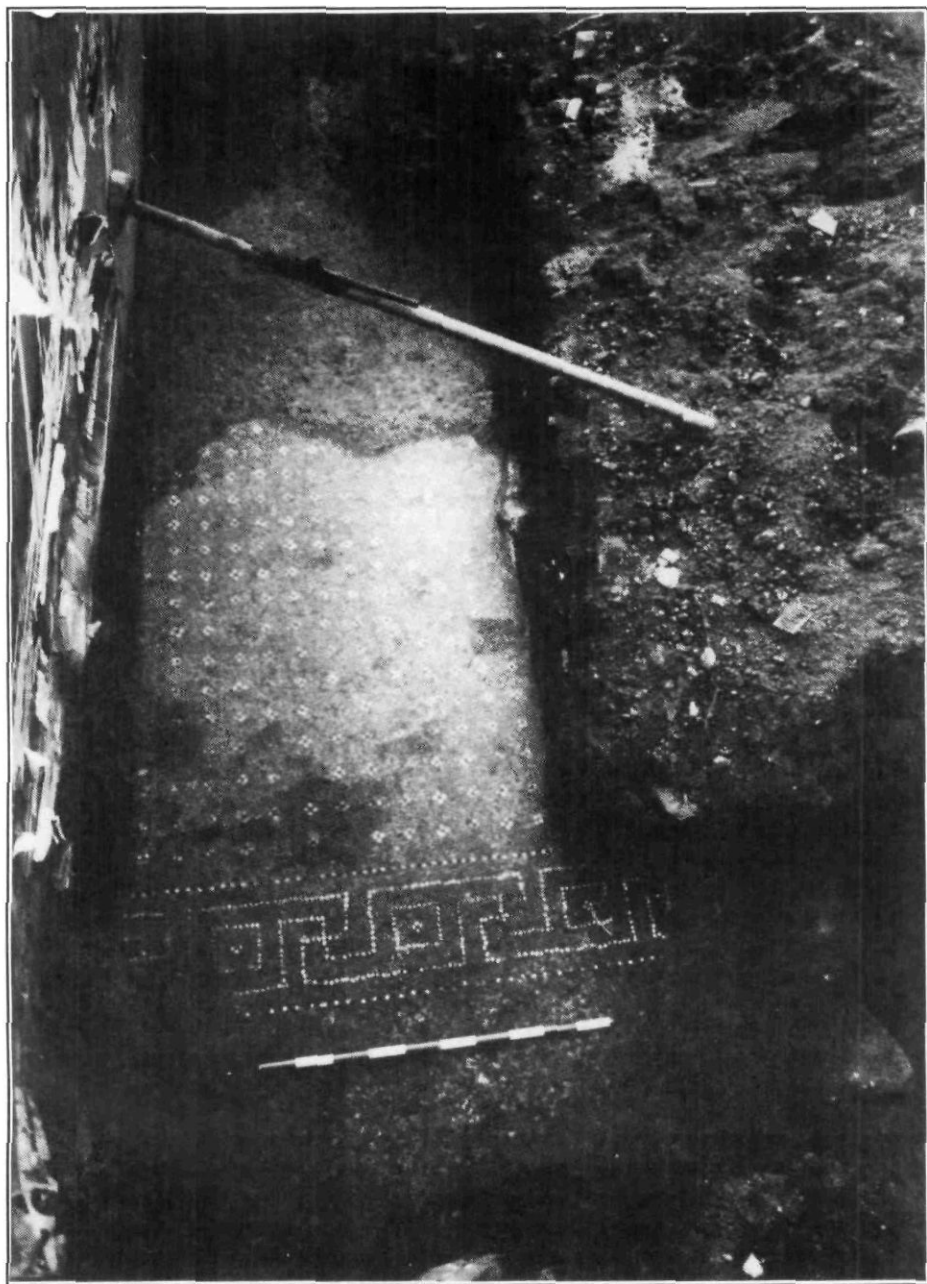


Reconstrucció ideal del centre del mosaic sortit a can Fradera (Plaça Gran).





Plaça Gran, vista del conjunt de l'excavació de 1982.



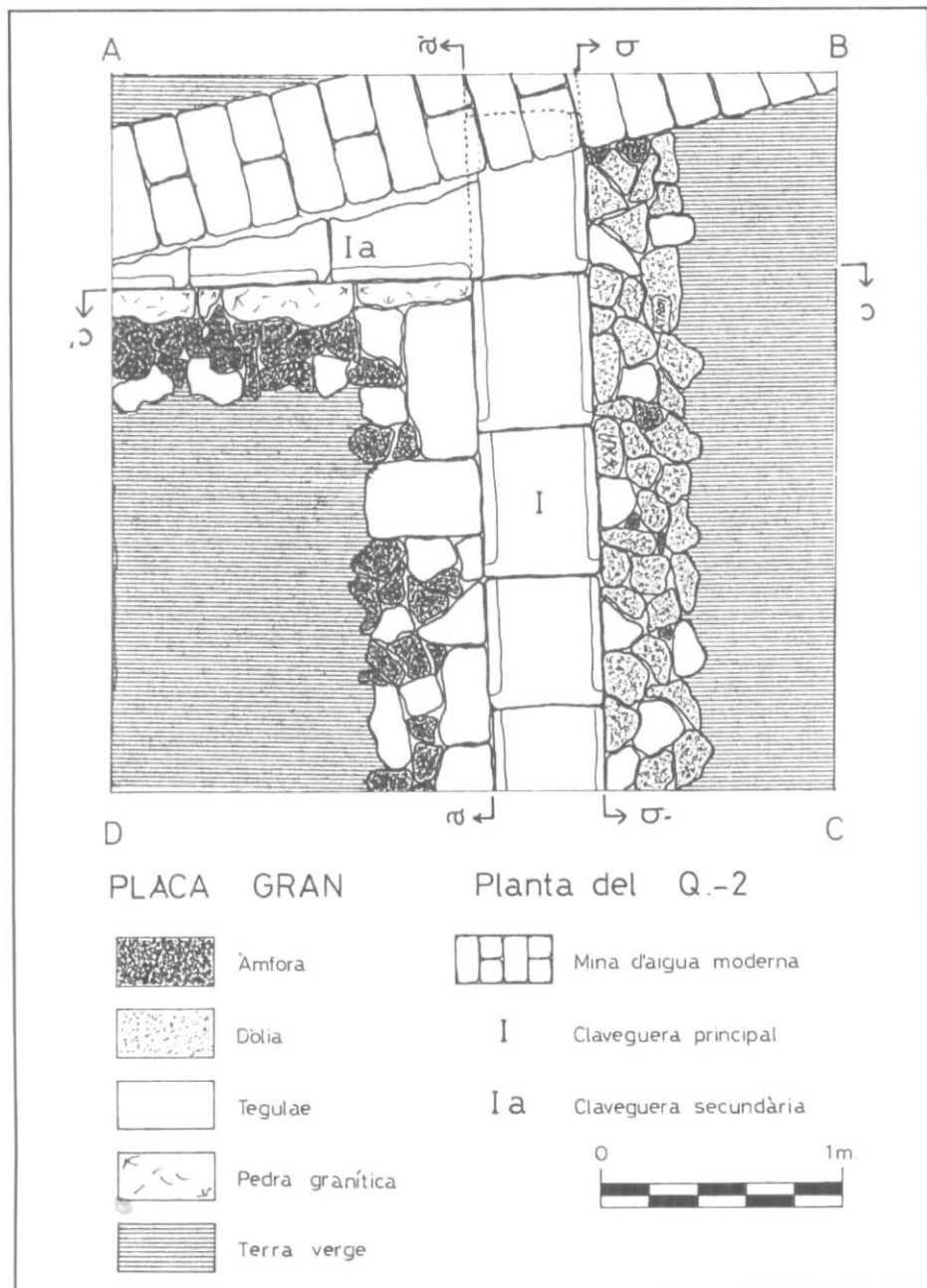
Plaça Gran, mosaic del peristil.



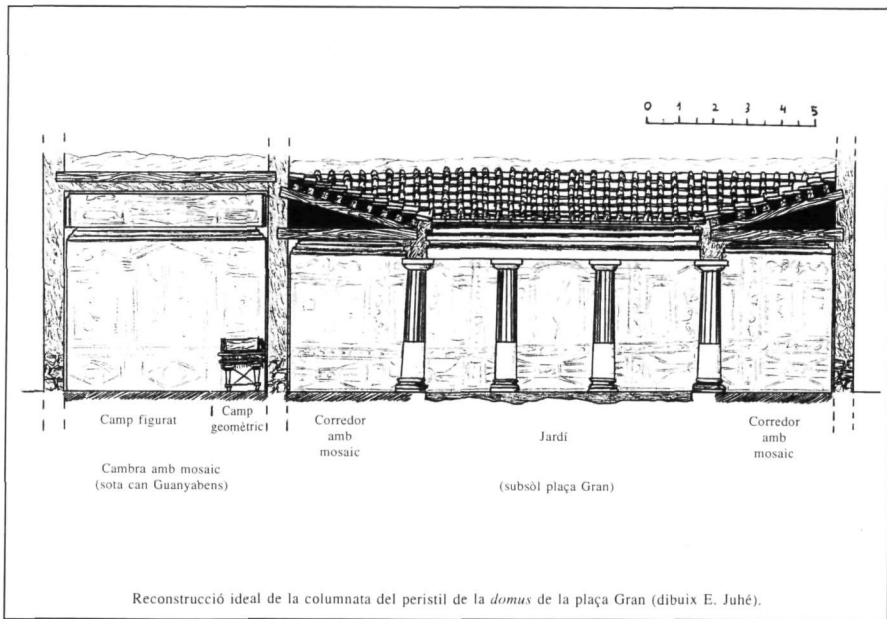
Plaça Gran, desguàs al centre del peristil.



Plaça Gran, paviments de rajols *opus spicatum*.



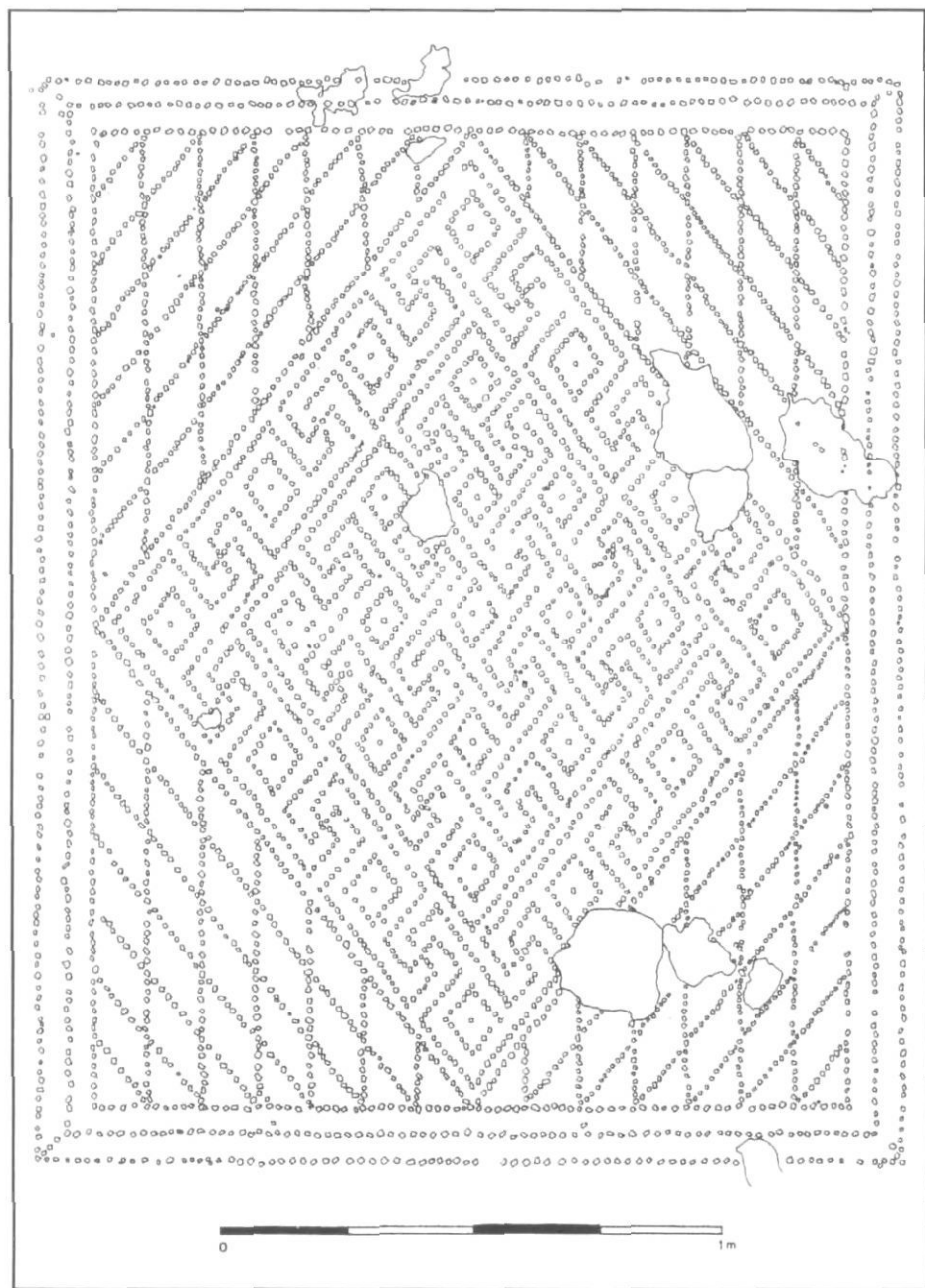
Plaça Gran, excavació 1981, detall de la claveguera del *kardo* (dibuix Carles Martí).



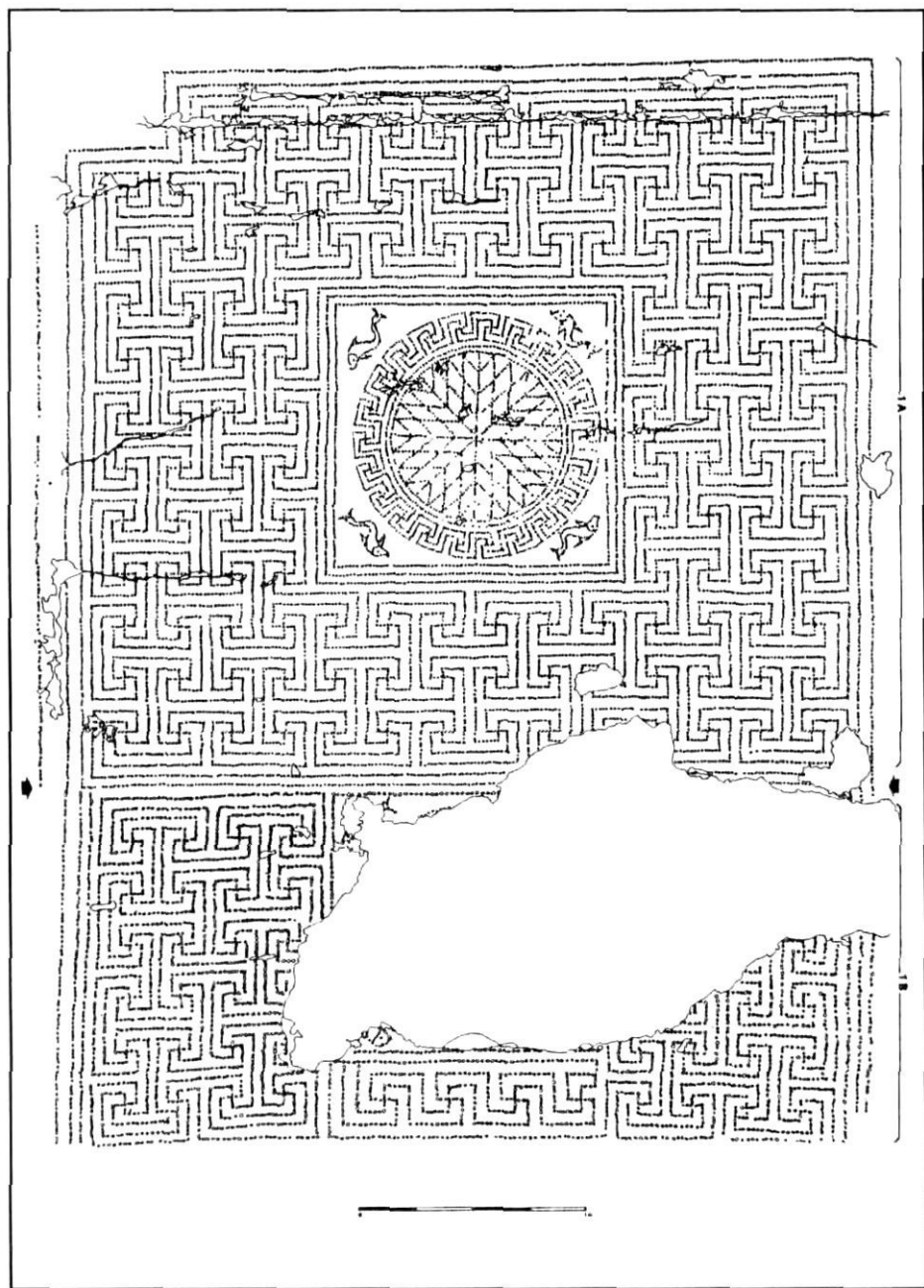


Can Fradera, reconstrucció ideal de l'estança, *cubicula* (dibuix E. Juhé).

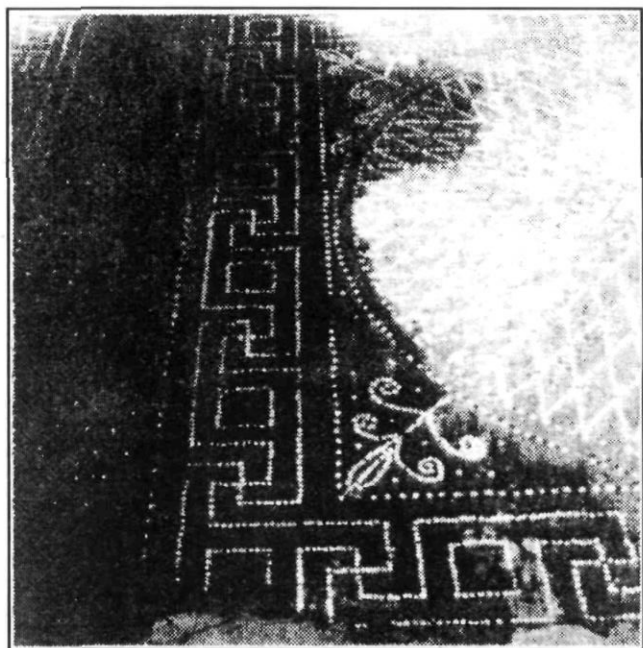




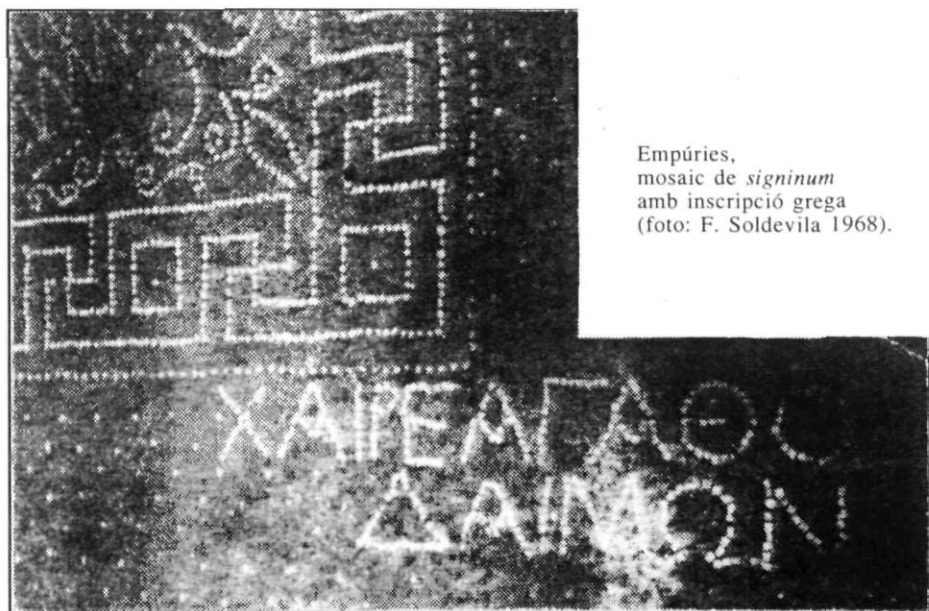
Celsa, mosaic de la «Casa A», amb esquema romboïdal (dibuix: Beltran *et alii* 1984).



Celsa, mosaic de la «Casa C», amb composició d'esvàstiques (dibuix: Beltran *et alii* 1984).



Empúries, detall de la decoració de l'angle d'un mosaic de *signinum* (foto: Folch i Torres 1957).



Empúries,  
mosaic de *signinum*  
amb inscripció grega  
(foto: F. Soldevila 1968).