

UNA SITJA DELS INICIS DE L'EDAT DEL BRONZE AL CAMÍ DEL MIG (CABRILS)

UBICACIÓ I ENDAGACIÓ DE L'EXCAVACIÓ.

Durant el mes de maig de l'any 1996 es va procedir a l'excavació d'un jaciment arqueològic localitzat en el municipi de Cabriils, a tocar amb els termes de Cabrera i Vilassar de Mar, a prop del Camí del Mig, del Torrent del Sant Crist i del paratge anomenat el Crist Mujal. El veïnat del Sant Crist és una àrea ben propera al jaciment, a 230 metres a l'oest en línia recta; és per això que l'anomenem Sitja del Camí del Mig/Torrent del Sant Crist. Les seves coordenades geogràfiques són: 41° 31' 00" lat, 2° 23' 18" long (1). Del conjunt intervingut destaca una estructura de la prehistòria recent, de la qual presentem aquí l'estudi preliminar.

El jaciment es troba a la plana litoral, a una altitud de 51,45 metres sobre el nivell del mar. Aquesta plana està formada per argiles dipositades durant el Quaternari degut a l'erosió de les muntanyes veïnes de component eminentment granític. Per aquesta raó ha esdevingut un bon lloc per a l'assentament humà i per a l'explotació agrícola aterassada típica de la comarca. Aquesta argila és el substrat natural on es construí l'estructura prehistòrica. Tant l'acció natural com la humana han estat el motiu de la modificació del paratge, que en els darrers trenta anys ha sofert un grau d'urbanització realment espectacular.

Precisament, propiciat per la important remodelació urbanística de la zona que s'inicià vers l'any 1995, i que originà en aquest punt el desmantellament d'antics hivernacles i un gran moviment de terres, Josep Viñals i Cortés va detectar dues bossades de terres més fosques als marges de les terres recent excavades per les màquines de les obres, per la qual cosa avisà la resta de l'equip del Grup d'Arqueologia de Cabrera de la Fundació Burriac, que féu un seguiment fotogràfic del lloc i alertà el Servei d'Arqueologia de la Generalitat de Catalunya (2).

L'avanç de les obres de l'actual parc industrial «Els Garrofers», pertanyent a la mancomunitat de municipis de Vilassar de Mar i Cabriils, va destruir la bossada més gran. Arran del fet, es va fer necessari de plantejar l'excavació urgent de l'altra bossada. Durant tres caps de setmana, i totes les tardes de la darrera setmana del permís concedit pel Servei d'Arqueologia de la Generalitat de Catalunya, es va procedir a l'excavació de l'indret. Des d'aquestes ratlles volem agrair a l'equip de persones que desinteressadament varen fer possible tirar endavant aquesta excavació (3).

Es va procedir a delimitar una àrea d'excavació formada per un quadre de 2,50 per 3 metres. A través del mètode de registre arqueològic «Harris-màtrix» s'excavà inicialment buscant els diversos nivells de sediments dipositats en aquella àrea, i amb la tècnica de l'establiment de tres eixos (eix nord-sud, eix est-oest i profunditat) ubicàvem les estructures i materials trobats, cosa que alienta el ritme de l'excavació, i per això la darrera setmana vam concentrar els nostres esforços exclusivament a la bossada, deixant de banda la resta del quadre delimitat inicialment.

Abans de descriure l'estructura prehistòrica farem referència als nivells superiors. Es distingiren un total de 10 unitats estratigràfiques que corresponien a tres èpoques diferents. A la unitat estratigràfica núm. 1 trobarem material barrejat, tant romà com modern, i fins i tot actual. Per dessota es situaven tres petites fosses de forma rectangular que sortiren incompletes, però les seves mesures aproximades serien de 90 per 35 cms, amb una fondària màxima de 9 cm. Totes tres tenien la mateixa orientació nord-oest i sud-est. Al seu interior trobarem material romà barrejat amb petits fragments de ceràmica decorada en blau sobre fons blanc d'època medieval i moderna.

Aquestes estructures són similars a les que afectaven els mosaics de la vil·la romana de Torre Llauder i que s'han interpretat com a restes d'una tècnica de conreu d'època medieval (Prevosti-Clariana 1988, p. 17). Finalment, les unitats estratigràfiques 6, 9 i 10 es consideren d'època romana, amb materials predominantment alto-imperials. Aquests tres estrats contenien materials que no s'associaven a cap estructura arquitectònica. Cal recordar que relativament a prop de la sitja i a l'altre cantó de l'autopista, Marià Ribas havia descrit unes restes romanes a la capella de Sant Cristòfol, troballes esparses a l'àrea de ca n'Amat i, en el lloc per on passa actualment l'autopista, la vil·la romana del Sant Crist (Ribas 1988, p. 214 i ss.). La proximitat d'aquests vestigis podria justificar l'evidència dels nostres estrats estrictament romans que, si més no, provindrien d'altres estructures properes encara no detectades.

DESCRIPCIÓ DE L'ESTRUCTURA PREHISTÒRICA.

A la cota de 50,80 mt es delimitava la part superior de la bossada mercès a la diferent coloració del sediment. Les terres eren més grises respecte als nivells superiors, distingint-se el semicercle que formava l'estructura. A l'interior de la bossada es distingien quatre nivells arqueològics, que tenien en comú el seu color grisenc que variava de marró a rogenc. A part d'aquest matís de color, els estrats també es diferenciaven per la textura de les terres, més compactes o soltes segons continguessin més argiles o més sorres. Aquests quatre nivells eren les unitats estratigràfiques 11, 13, 14 i 15. Entre les dues primeres es donava l'interestrat o estrat negatiu núm. 12. La unitat en la qual s'excavà l'estructura prehistòrica era l'interestrat 16, constituït per les argiles quaternàries d'origen natural. L'interestrat núm. 12 no era altra cosa que un clot de 16 cm de diàmetre per 20 cm de profunditat que retallava les unitats 13 i 14 i tenia la base en la superfície d'una gran pedra

sense treballar amb aspecte de llosa. Precisament, atravesava el lloc amb més concentració de pedres, i unes altres que hi havia al seu voltant donaven la sensació de recolzar un possible element clavat.

A l'interior de l'estructura trobarem el material barrejat, bàsicament ceràmic. També hi havia pedres, predominant les de tamany mitjà, i restes de possibles tovots, argiles semicuites, restes faunístiques i de malacologia, carbons, indústria lítica i, de forma excepcional, un crani humà. La seva disposició variava segons la cota de profunditat de la bossada. Així, el volum més gran de pedres i tovots (un 85% i un 62%, respectivament) es situava entre les cotes de 50,58 mt i 50,10 mt, és a dir, entre les unitats estratigràfiques 13, 14 i part inicial de la 15. En general hi havia menys materials quan més a prop ens trobàvem del fons de l'estructura. El que se'ns va fer evident pels materials arqueològics trobats a l'interior, és que el rebliment final de la bossada va ser realitzat en un període relativament curt de temps. La composició del material era formalment homogènia, en especial la ceràmica: dos fragments exhumats a l'interior de l'estructura i ubicats en diferents unitats estratigràfiques encaixaven perfectament (SC-96-11-122 i SC-96-14-250).

L'estructura ja excavada presentava una forma troncocònica, amb la base lleugerament còncava i les parets convergents. El diàmetre màxim de la base era d'uns 148 cm. La part superior, més estreta i ja tocant el nivell romà, feia probablement uns 108 cm de diàmetre. L'alçada conservada era de 82 cm. Tenint en compte aquestes mesures, la capacitat aproximada d'aquesta bossada seria d'uns 1,11 m³. L'estructura havia estat parcialment tallada pel cantó sud-est per les màquines en rebaixar terres. Probablement durant el període romà la part superior de la bossada hauria estat destruïda, si no per manipulació humana, segurament per causes naturals. Aquesta va ser feta retallant un nivell d'argiles d'origen totalment natural, sense que hi hagi restes materials d'una altra ocupació humana prèvia.

ELS MATERIALS DE L'ESTRUCTURA PREHISTÒRICA.

D'entre tot el material arqueològic exhumat destaca la ceràmica, amb un total de 845 fragments, que representa un 51,3% sobre la resta. També hi hem trobat elements lítics, restes de fauna, carbons vegetals, malacologia i un crani humà, així com pedres i restes de possibles tovots. Seguidament detallarem les característiques més importants del conjunt.

1. La ceràmica.

Tots els fragments formaven part de peces fetes a mà de cuites oxidants, reductores o irregulars. Els acabats més habituals són els allisats, especialment a l'interior de l'atuell. Destaca l'alt grau de fragmentació dels recipients. No hem recuperat peces senceres ni reconstruïbles, encara que alguns fragments semblen pertànyer a una mateixa peça en presentar una mateixa pasta i decoració. Pel mateix motiu es fa difícil determinar les formes dels vasos. En veiem de petít

tamany, com un vaset de fons convex molt aplanat en forma de bol, mentre que d'altres correspondrien a bols de mitjanes dimensions. També de tamany mitjà seria un vas carenat amb motius incisos/impresos en forma d'espigues. Finalment cal esmentar els grans atuells d'emmagatzematge als quals correspondrien els fragments gruixuts amb decoració de cordons impresos.

Predominen les vores rectes o lleugerament exvasades (91,8%), però també en trobem de reentrants, havent-n'hi algunes d'engruixides. Els llavis són aplanats (70,2%), arrodonits (18,9%) o bé aprimats. Algunes vores estan decorades amb impressions o incisions, tant a la part superior del llavi com a la part exterior. S'han trobat un total de 12 fragments de bases planes, amb taló o sense, una d'elles lleugerament umbilicada. Els fons convexos també hi són presents, aquests però de difícil identificació donat l'alt grau de fragmentació del conjunt.

Els elements de pressió són llengüetes, mugrons i nanses de secció arrodonida, ovalada o rectangular. Hom també podria considerar alguns petits mugrons o protuberàncies allargades que trobem incorporats a la vora del vas o a prop d'aquest. Només hem documentat un mugró perforat.

Encara que trobem diversos tipus de decoracions, són proporcionalment més importants els fragments llisos. Hi ha un bon nombre de fragments amb decoració de cordons impresos o incisos que solen ser rectes, encara que en un cas es presentin corbats. Els fragments més grossos permeten de veure com anirien situats aquests cordons en els atuells, entrecreuant-se o formant bandes paral·leles i horitzontals. Tots ells presenten impressions o incisions que solen ser profundes, realitzades amb un instrument afilat o una espàtula. Les impressions digitals tan sols les podem identificar en un nombre reduït d'exemplars.

En menor quantitat tenim les decoracions inciso/impreses sobre la panxa dels vasos, que presenten el motiu d'espigues incises vorejades per serrells d'impressions. N'hem trobat diversos fragments que per la seva pasta i decoració semblen pertànyer a un mateix vas carenat. També s'ha exhumat una nansa decorada amb llargues incisions en sentit longitudinal. Un altre fragment presenta més avall de la vora dues bandes horitzontals d'impressions. Finalment, cal esmentar un únic fragment amb la superfície pentinada en sentit vertical, i un altre amb la superfície rugosa.

2. Altres materials.

Hem recuperat diversos fragments de pedres de molí que corresponen a la matriu o peça fixa. Unes altres d'arrodonides semblen debastades intencionadament per alguna finalitat que desconeixem.

La indústria lítica de menors dimensions es redueix a una ascla de sílex, una lamineta del mateix material i un gratador de jaspi. La làmina de sílex és de secció trapezoïdal, de color marró i retocs laterals abruptes. El gratador és de color granatós, apreciant-se a la cara ventral el bulb de percussió.

A continuació esmentarem uns altres materials de la sitja que ja han estat estudiats per una sèrie d'investigadors. Aquí només farem un breu resum avançant les conclusions dels seus treballs (4).

L'estudi de la fauna ha estat realitzat per Eva Orri. S'han pogut determinar 69 restes d'un total de 285 que ha proporcionat l'excavació. El nombre mínim d'individus deduït no depassa de nou: 1 *bos taurus*, 3 *sus domesticus*, 1 *capra hircus*, 1 *ovis aries*, 2 *ovicaprins* i 1 *oryctolagus cuniculus*. Els bovins han de ser considerats els animals que podrien haver aportat a la dieta la quantitat més important de carn, seguits dels súids i els oviceprins. Aquestes restes faunístiques són producte de l'alimentació. Cal destacar que totes les espècies són domèstiques, sense que hi hagi presència de cacera. En canvi, la presència de conill vindria explicada no per una aportació antròpica, sinó per causes naturals (mort natural en el cau). Aquesta hipòtesi la recolza el fet que les restes no presenten cap alteració antròpica.

Les restes malacològiques han estat estudiades per Jordi Nadal i Alícia Estrada. Les espècies recuperades, senceres o fragmentades, són les següents: 12 *Glycymeris glycymeris*, 82 *Glycymeris sp.*, 4 *Acanthocardia tuberculata*, 1 *Cnalamys varia*, 1 *Pecten jacobaeus* i 1 *Dentalium vulgare*. Aquestes espècies són pròpies de la Mediterrània i presenten una homogeneïtat ecològica clara, atès que totes es poden trobar en fons marins de tipus sorrenc. Corresponen a mol·luscs bivalves comestibles, a excepció dels escafòpodes corresponents al gènere *Dentalium*, que eren freqüentment utilitzats a la prehistòria com a objectes d'abillament. És difícil d'esbrinar el significat final d'aquestes restes, perquè si bé podrien explicar-se com a deixalles domèstiques, en alguns casos es presenten rodats, és a dir, que varen ser recollits a la platja quan els animals estaven ja morts.

Les restes de crani humà aparegudes a la sitja han estat estudiades per Oriol Mercadal i Fernández. Es tracta d'un individu adult molt jove, en el límit entre la joventut i l'edat adulta. Totes les sutures són obertes, la qual cosa fa pensar en una edat inferior als 25 anys i, fins i tot, als 20. El desgast dentari apunta també a uns 18-20 anys. Quant al sexe, per la robustesa i el gruix del crani podem dir que es tracta d'una dona o d'un home poc robust, potser degut en part a la seva joventut. Pel que fa a l'edat de decés, un terç de la població es calcula que moria abans dels 35 anys. La mitjana d'edat en el moment de la mort és, per tant, d'uns 35 anys, de manera que aquest individu hauria mort molt abans dels seus anys potencials de vida.

Finalment, un darrer grup de material està constituït per pedres sense cap mena de manipulació i fragments de possibles tovots d'argila, algunes vegades semicuita. En menys quantitat s'han trobat també fragments de carbó, dels quals intentarem analitzar radiocarbònicament una mostra a fi d'obtenir una cronologia absoluta per al material abocat a l'interior de l'estructura quan aquesta es va inutilitzar.

L'EDAT DEL BRONZE A LA PLANA LITORAL DEL MARESME I L'ESTRUCTURA DE CABRILS.

1. L'edat del Bronze en la prehistòria costanera.

El marc geogràfic.

Per tal de contextualitzar l'estructura excavada a Cabrils l'any 1996, en aquest treball no es consideren els jaciments prehistòrics documentats a la serralada, i sí es revisen els coneixements que tenim de la prehistòria recent a la plana litoral. Prenem aquesta plana per situar el nostre jaciment en una posició central –geogràficament parlant–, i per tant el territori motiu d'anàlisi contempla la franja costanera entre els rius Besòs i la Tordera, a més dels límits que suposen la línia actual de la costa i els repeus de la serralada litoral.

Per la diversa aportació deposicional de la muntanya vers la plana, sobretot a partir de les petites valls al·luvials i les rieres, els jaciments fins ara localitzats no es disposen en unes cotes regulars. Així, la fondària de les troballes prehistòriques a la plana depèn del fenomen geològic esmentat (erosió i deposició diferencial), no tenint prou dades per a definir el paisatge de l'Edat del Bronze ni del poblament que ja contenia.

Ara per ara el que sí podem afirmar és que donada la troballa de sepulcres de fossa neolítics a la plana litoral, aquesta àrea i el seu subsòl ja foren d'unes característiques apropiades per a l'activitat humana (no s'explicarien unes inhumacions realitzades en terrenys gairebé fràgils o d'aiguamolls). I tot i no conèixer gaire la posició de la línia de costa en aquells temps ni la situació d'aquests possibles aiguamolls, podem dir que la plana fou el lloc d'unes activitats, encara per definir –si més no– des del Neolític mig-recent.

És escàs el nombre de jaciments prehistòrics localitzats a la plana litoral. Això pot ser degut a quatre factors: la menor capacitat d'ocupació demogràfica del territori, la dificultat de documentació dels jaciments en no comptar aquests amb estructures sòlides, el dipòsit sedimentari esmentat que cobreix els vestigis en molts indrets i, finalment, la urbanització de bona part del sòl litoral en les èpoques moderna i contemporània.

Els jaciments arqueològics.

Constatem, d'entrada, que la informació que tenim de les diferents etapes prehistòriques és ben diversa tant a la muntanya com a la plana litoral i que, malauradament, moltes excavacions antigues són insuficients i no aporten prou dades per a plantejar un panorama de conjunt al litoral central català.

Dels moments anteriors a l'Edat del Bronze, a la plana, es documenta tot un seguit de fauna würmiana corresponent al Paleolític, però cap estació d'hàbitat o de cacera i ni tan sols exemples d'indústria lítica i òssia. Cal arribar al Neolític mig per a documentar els primers jaciments d'entitat i que parlen, tots ells, del ritu funerari, ja que des de Badalona a Sant Pol de Mar es coneixen nou jaciments del tipus «sepulcres de fossa».

Del Calcolític avançat coneixem a Alella el sepulcre de can Cues (Petit 1986). Aquest jaciment està situat entre la plana i els repeus de la serralada i es defineix com a enterrament col·lectiu amb aixovar associat.

Més clarament pertanyents a l'Edat del Bronze són tot un seguit de jaciments que podem classificar en tres categories: llocs d'hàbitat, llocs d'enterrament i troballes isolades, prenent com a base un recent estudi d'aproximació (Bassols 1996). Ens referirem breument a les dues primeres categories.

Els llocs d'hàbitat millor identificats (no els únics dels quals es té notícia) són tres possibles fons de cabana, malgrat que cap d'ells ens permet parlar de l'existència de poblats: fons del carrer Joan Ràfols (Santa Coloma de Gramenet), can Oliver-can Cànoves i can Cua (Pineda de Mar).

També classificable com a hàbitat és el jaciment de can Teixidor (El Masnou). El fons de cabana de Santa Coloma de Gramenet (Martín et al 1981) es data en el Bronze antic i, per tant, el prenem com a jaciment amb materials comparables als de la sitja del Camí del Mig de Cabriels.

Com a llocs d'enterrament cal assenyalar els jaciments d'urbanització Mar i Muntanya (Alella), ca l'Estrada (Argentona) i Santa Cecília-Vallveric (Mataró). El sepulcre col·lectiu trobat a la urbanització Mar i Muntanya és l'únic dels esmentats que es data en els inicis de l'Edat del Bronze. Els paral·lels cronoculturals cal anar a cercar-los en els sepulcres col·lectius del Bronze antic-mig coneguts a la serralada litoral, com són els de les coves d'en Pau i d'en Joan (Vilassar de Dalt) o bé en megàlits.

Com es pot comprovar a partir d'aquesta breu relació de jaciments de l'Edat del Bronze documentats a la plana litoral, cap sitja o estructura en relació a l'hàbitat a l'aire lliure no havia estat localitzada a la nostra àrea abans que la de Cabriels (5).

A més, la sitja que presentem en aquest treball conté uns elements d'informació de gran vàlua, degut a la seva diversitat (ceràmica, fauna, restes humanes, carbons vegetals, indústria lítica...) i al fet que el dipòsit sigui d'un mateix moment cultural. Tan sols es coneix, a Badalona, la sitja de can Mora/can Canyet, tot i que es data en un moment ja més tardà, dins del Ferro inicial (Serra Ràfols 1953).

2. Definició i paral·lels de l'estructura.

Definició.

En els estudis de la prehistòria més recents es palesa la dificultat existent a l'hora de definir les estructures a l'aire lliure. No hi ha una definició «funcional» clara d'aquestes si no es tenen prou indicis per corroborar el seu ús inicial, i així, en el cas d'estructures excavades al subsòl, es parla de «dipòsits», «fosses», «clots», «depressions» i «cubetes», sovint atenent a la seva morfologia. Només a partir de l'anàlisi del registre material trobat al seu interior es valora la seva funcionalitat, arribant a interpretar-les com a «sitges», «fosses detrítiques», «sepulcres», «fons de cabana», «llars», etc.

Especifiquem aquests aspectes de nomenclatura/interpretació perquè, a la llum dels models disposats, pensem que l'estructura de Cabriels tan sols es pot determinar com a sitja per la semblança morfològica amb d'altres en què sí s'ha pogut determinar la seva funcionalitat.

Dintre del camp interpretatiu, creiem que abans d'abandonar-se del tot, la sitja podria haver esdevingut útil en relació amb algun element constructiu; ens referim al forat que documentem embolcallat de pedres en un punt mig-baix de la sitja, que perfectament serviria per a un element de sustentació, en relació a una cabana o formant part d'un hàbitat més complex tipus poblat (?) Cal recordar que en descobrir-se el jaciment s'observà una altra fossa (?) a uns cent metres de distància.

També constatem que la sitja contenia un dipòsit material molt homogeni (totes les manipulacions detectades foren fetes pel mateix grup cultural), i que les parets de l'estructura no estaven impermeabilitzades (indici d'una «vida funcional» no gaire llarga?).

Referent a l'amortització de l'estructura (sitja), plantejem com a hipòtesi que aquesta va passar a ser una fossa detrítica on s'abocaren restes alimentàries, estris lítics, possibles elements de construcció (restes de tovots), fragments de ceràmica, etc. Realment s'hi abocaren tot tipus de deixalles d'hàbitat i, fins i tot, i per estrany que sembli, s'hi diposità un crani humà.

Paral·lels.

En els darrers anys s'han intervingut una sèrie de jaciments de l'Edat del Bronze en àrees planes i prop del litoral, que han aportat noves dades i han permès d'anar més enllà del que es coneixia a partir dels jaciments catalogats fa dècades. D'entre els coneguts d'antic a l'àrea que ens interessa, cal destacar els fons de cabana de can Cua a Pineda de Mar (Pons i Guri 1943) i del carrer Joan Ràfols a Santa Coloma de Gramenet (Martín et al 1981). Pel que fa als nous estudis, la tesi doctoral de M.A. Petit (inèdita) i la revisió dels assentaments d'habitació a

l'aire lliure al Vallès Oriental i Occidental (Marcet, R. i Petit, M.A. 1985) varen contribuir a l'inici d'una investigació més rigorosa de la prehistòria recent a les comarques barcelonines.

Contemplant el panorama actual de la investigació i les darreres intervencions publicades, veiem com les planes del Vallès i d'Osona aporten jaciments de rellevància amb estructures a l'aire lliure: la Bòbila Madurell i can Roqueta (Sabadell), l'Aiguacuit (Terrassa), can Filua (Santa Perpètua de la Mogoda), el Polisportiu de la UAB (Cerdanyola del Vallès) i l'Institut Antoni Pous (Manlleu). La cronologia de les estructures de tots aquests jaciments varia des del Neolític mig fins al Bronze final-Ferro inicial, incloent fases del Calcolític i Bronze antic, que són les que ens interessen per estudiar i establir els paral·lels cronoculturals de la sitja de Cabrils (6).

3. Paral·lels i cronologia dels materials arqueològics.

Centrant-nos en l'aspecte ceramològic, els fragments recuperats a la sitja constitueixen un grup homogeni que correspon a un mateix moment d'ocupació.

Predominen les vores rectes i els llavis aplanats, que són habituals en els jaciments del Bronze antic. La decoració rugosa, obtinguda afegint grollerament una capa d'argila sobre la superfície, sol datar-se entre el Calcolític i el Bronze mig. El nostre fragment, tot i que té aquesta rugositat menys pronunciada del que és habitual, es podria incloure dins d'aquest grup de ceràmiques que són ben freqüents en els jaciments d'aquests períodes.

Els cordons impresos es troben durant tota l'Edat del Bronze, perdurant fins a l'època ibèrica. Els motius incisos en forma d'espiga són freqüents en jaciments del Bronze antic i mig del Vallès, tot i que no són exactament iguals al nostre, i arriben fins a inicis de l'Edat del Ferro. Les impressions a les vores dels atuells les trobem durant tota l'Edat del Bronze, així com també en algun jaciment datat en el Calcolític. Finalment, els mugrons allargats situats a les vores dels vasos són molt abundants en jaciments del Bronze antic.

En conjunt veiem com predominen les formes i decoracions que es daten en el Bronze inicial (1800-1200 aC). Dins aquest període, creiem que cal datar el conjunt en el Bronze antic (1800-1500 aC) donada l'absència d'elements més característics del Bronze mig, com serien les tasses carenades amb nanses d'apèndix de botó i els perfils en essa, i l'escassa representació de les formes exvasades.

Quant a la indústria lítica, especialment la de petites dimensions, la quantitat és mínima i per tant difícil d'avaluar. Són elements que no tenen gaire valor cronològic perquè es troben en tots els períodes de la prehistòria recent.

Les restes de fauna domèstica, habituals en jaciments del Bronze a l'interior de fosses i sitges amortitzades, deuen correspondre a restes d'alimentació per

l'alt grau de fragmentació que presenten. Les espècies detectades es troben tant en moments anteriors com posteriors al bronze antic, període dins el qual hem d'incloure els materials arqueològics exhumats.

Referent a la malacologia, hem trobat un mol·lusc habitual en jaciments prehistòrics de Catalunya, el *dentàlium*, al qual s'atribueix tradicionalment la funció d'objecte d'abillament perquè no pot ser consumit en l'alimentació, i que en moments posteriors deixa d'aparèixer.

La troballa del crani humà dins d'una sitja amortitzada també es dona en altres jaciments catalans del bronze antic com la Bòbila Madurell i can Roqueta. Hi ha qui creu que cal esperar per veure si es tracta d'un costum generalitzat, el significat del qual encara no està massa ben entès. Cal remarcar que en època ibèrica també s'han trobat en diversos indrets de Catalunya cranis dins de sitges amortitzades.

Bàsicament el material de l'interior de la sitja no defuig del que hom espera trobar en altres estructures amortitzades de l'Edat del Bronze, especialment pel que fa als jaciments a l'aire lliure de la plana. Si hem de parlar d'absències, destaca la manca de metalls, encara que siguin escòries. De totes maneres, és també un fet generalitzat la seva escassetat o absència en aquest moment inicial de l'edat del bronze a Catalunya.

CONCLUSIONS.

La sitja prehistòrica de Cabrils, que en un principi hem denominat estructura o bossada degut a la discussió existent sobre la funcionalitat d'aquestes fosses prehistòriques excavades al subsòl a Catalunya, i que tan sols per la seva forma podem determinar com a sitja, és ara per ara un dels jaciments prehistòrics més importants localitzats a la plana litoral del Maresme, tant pel material exhumat al seu interior com pel fet d'haver-se trobat la mateixa estructura. No són molts els jaciments prehistòrics d'hàbitat que coneixem en aquesta plana litoral, i alguns d'ells ho són tan sols per materials esparsos sense les estructures que s'hi relacionarien.

Si bé aquesta plana ja estaria ocupada des del Neolític mig, com ens proven els nombrosos sepulcres de fossa documentats en excavacions antigues als quals correspondrien hàbitats encara no detectats, haurem d'esperar a l'Edat del Bronze per començar a trobar realment indicis d'aquests hàbitats.

La sitja ens indicaria una activitat cerealista, com així ho confirmaria la troballa de fragments de molins de mà. La presència d'espècies com ovelles i cabres ens informa també d'activitats relacionades amb la ramaderia. Les restes faunístiques no inclouen espècies salvatges i pertant no tenim documentada la

cacera. Finalment, la presència de malacologia al jaciment podria representar la recollida de mol·luscs per a l'alimentació, tot i que alguns dels exemplars trobats foren recollits ja morts per a alguna altra finalitat.

Una vegada amortitzada, aquesta sitja va convertir-se en un lloc d'abocament de restes d'alimentació i d'altres deixalles domèstiques, de la mateixa manera que s'hi va dipositar un crani humà. Un forat documentat al mig de l'estructura podria estar relacionat amb un element sostenidor en aquest moment posterior a la utilització de la sitja com a lloc d'emmagatzematge.

Finalment, els materials arqueològics trobats a l'interior –majoritàriament ceràmics– són paral·lelitzables amb els que es troben en altres jaciments del Bronze antic de Catalunya, moment al qual correspondria la sitja i la seva amortització.

Imma Bassols i Fernández
Daniel Daví i Salvaña
David Farell i Garrigós

NOTES.

- 1.- Vegeu el full de Vilassar de Mar editat per l'Institut Cartogràfic de Catalunya, l'any 1995, escala 1:5000.
- 2.- Les primeres referències sobre el jaciment són les següents:
I. BASSOLS, «Projecte d'intervenció arqueològica». Presentat al Servei d'Arqueologia de la Generalitat de Catalunya (Barcelona, 6 de maig de 1996).
I. BASSOLS, «Informe de la intervenció de la sitja del Camí del Mig/Torrent del Sant Crist (Cabrils) - Maig 1996». Presentat al Servei d'Arqueologia de la Generalitat de Catalunya (Barcelona, 26 de març de 1997).
I. BASSOLS; D. FARELL, «Darreres descobertes arqueològiques a Cabrils. Ca l'Arrà». Museu Municipal de Cabrils, núm. 3 (Cabrils, gener de 1997).
Posteriorment, el jaciment es va divulgar en la conferència *Prehistòria a Cabrils. Descoberta d'un jaciment de l'Edat del Bronze*, impartida per I. Bassols, D. Farell i D. Daví el dia 15 d'agost de 1997 en el marc dels actes de la festa major de Cabrils.
- 3.- A l'excavació, a banda de la participació dels sotasignants, cal agrair la col·laboració personal de Joan-Francesc Clariana, Manel Fàbregas, Gemma Vinyals i Josep Viñals. També agraïm el suport de Francesca Pallés, Marta Prevosti, Elena Rodríguez, Josep M. Rovira, Jaume Tolrà i Jaume Turà. Finalment, volem reconèixer la col·laboració del Museu de ca l'Arrà de Cabrils, el Grup d'Arqueologia de Cabrera (GAC) de la Fundació Burriac i la Secció Arqueològica del Museu Comarcal del Maresme-Mataró, que han aportat alguns dels col·laboradors citats; la Mancomunitat de municipis de Vilassar de Mar i Cabrils, encapçalat per el senyor Jordi Borràs, i el Servei d'Arqueologia de la Generalitat de Catalunya i el corresponent territorial de la zona, Antoni Caballé.

- 4.- Des d'aquí volem agrair el treball dels autors d'una sèrie d'estudis de detall a l'entorn de la sitja ja realitzats. Els investigadors són: Oriol Mercadal i Fernández, paleoantropòleg, del Museu Cerdà de Puigcerdà, qui ha fet l'estudi del crani humà; Eva Orri i Terrado, membre del SERP, Universitat de Barcelona, qui ha analitzat les restes de fauna, i finalment Jordi Nadal i Alcía Estrada, membres del SERP, Universitat de Barcelona, que han fet l'estudi malacològic. Aquí només fem un avanç i resum dels seus respectius treballs, ja que està previst que surtin publicats sencers properament junt amb la resta d'estudis que s'estan confeccionant per a obtenir les conclusions definitives de la intervenció. Tanmateix, a nivell d'anàlisi de materials i composició geològica, hem comptat amb l'assessorament de la Dra. M. Àngels Petit i Mendizábal, qui a més ens ha facilitat la consulta de la seva tesi doctoral, i de David Giménez i Esgleas, a qui també volem donar les gràcies pels seus suggeriments i comentaris.
- 5.- Als repeus del Montcabrer, el jaciment de can Pinyar proporcionà un conjunt material, bàsicament ceràmic, que segons R. Coll pot adscriure's al Bronze mig (COLL, 1993).
- 6.- Les publicacions que fan referència a tots aquests jaciments, seguint l'ordre de la relació, són els següents: per la Bòbila Madurell vegeu els treballs de R. Marcet i M.A. Petit (1985), A. Martín et al. (1988), i Bordas, A. et al. (1994); per can Roqueta vegeu el treball de S. Boquer et al. (1990); per a l'Aiguacuit, vegeu el treball de J.M. Defaus i E. Sánchez (1991); per a can Filua, vegeu el treball de M. Martí et al. (1995), per al Poliesportiu de l'UAB, vegeu els treballs de J.L. Maya (1985) i J. Francès (1993) i, finalment, per a l'Institut de Batxillerat Antoni Pous, vegeu el treball de S. Boquer et al. (1995).

BIBLIOGRAFIA.

- BASSOLS, I. «Els vestigis prehistòrics de la plana litoral», *Felibrejada* núm.27, maig 1996 (Mataró 1996).
- BOQUER, S., et al. «Les estructures del bronze antic-bronze mitjà al jaciment arqueològic de Can Roqueta (Sabadell, Vallès Occidental)», *Arraona*, 7 (Sabadell 1990).
- BOQUER, S., et al. «El jaciment de l'Institut de Batxillerat Antoni Pous. Un assentament a l'aire lliure de finals del calcolític. Manlleu, Osona», *Memòries d'Intervencions Arqueològiques a Catalunya*, núm. 15 (Barcelona 1995).
- BORDAS, A. et al. «Excavacions arqueològiques 1991-1992 a la Bòbila Madurell-Mas Duran (Sant Quirze del Vallès, Vallès Occidental)», *Tribuna d'arqueologia*, 1992-1993 (Barcelona 1994).
- COLL, R. «Un jaciment prehistòric a Cabrera de Mar. Apèndix C» dins MODOLELL, J.M. *Cabrera de Mar. Castell de Sant Vicenç o de Burriac. Síntesi històrica*, pp. 290-303 (1993)
- DEFAUS, J.M.; SÀNCHEZ, E. «Les sitges prehistòriques del jaciment de l'Aiguacuit (Terrassa)», *Tribuna d'Arqueologia*, 1989-1990 (Barcelona 1991).
- FRANCÈS, J. «Les estructures del bronze antic del poliesportiu de la UAB: primers resultats», *Limes*, 3 (Cerdanyola del Vallès 1993).

- MARCET, R.; PETIT, M.A. «Assentaments d'habitació a l'aire lliure de la comarca del Vallès. Del Neolític al Bronze final», *Estudios de la Antigüedad*, 2 (Bellaterra 1985).
- MARTÍ, M. et al. «Les estructures prehistòriques del jaciment de Can Filua, Santa Perpètua de Mogoda (Vallès Occ.)», *Limes*, 4-5. (Cerdanyola del Vallès 1995).
- MARTÍN, A. et al. «Análisis del material arqueológico del fondo de cabaña de la calle Juan Ráfols (Santa Coloma de Gramanet)», *Puig Castellar*, núm. 4. Tercera Època (Santa Coloma de Gramanet 1981).
- MARTÍN, A. et al. «Campanya d'excavacions arqueològiques 1987-1988 al jaciment de la Bòbila Madurell - Can Feu», *Arraona* (Sabadell 1988).
- MAYA, J.L. «Silos de la Primera Edad del Hierro en la Universidad Autónoma de Barcelona», *Estudios de la Antigüedad*, 2 (Bellaterra 1985).
- PETIT, M.A. «Contribución al estudio de la Edad del Bronce en Cataluña (comarcas del Moianès, Vallès Oriental, Vallès Occidental, Maresme, Barcelonès i Baix Llobregat)». Tesi doctoral (Universidad Autónoma de Barcelona 1986). Inèdita.
- PONS i GURI, J.M. «Hallazgos en las proximidades del acueducto de Pineda», *Ampurias*, V (Barcelona 1943).
- PREVOSTI, M.; CLARIANA, J.F. «Torre Llauder. Mataró. Vil·la romana», *Guies de jaciments arqueològics*. Generalitat de Catalunya - Museu Comarcal del Maresme (Barcelona 1988).
- SERRA RÀFOLS, J. de C. «Badalona. Canyet», *Noticiario Arqueológico Hispánico*, nº 1 (Madrid 1953).
- RIBAS, M. *Els orígens de Mataró*, Caixa d'Estalvis Laietana (Mataró 1964), Ed. revisada. 1988.

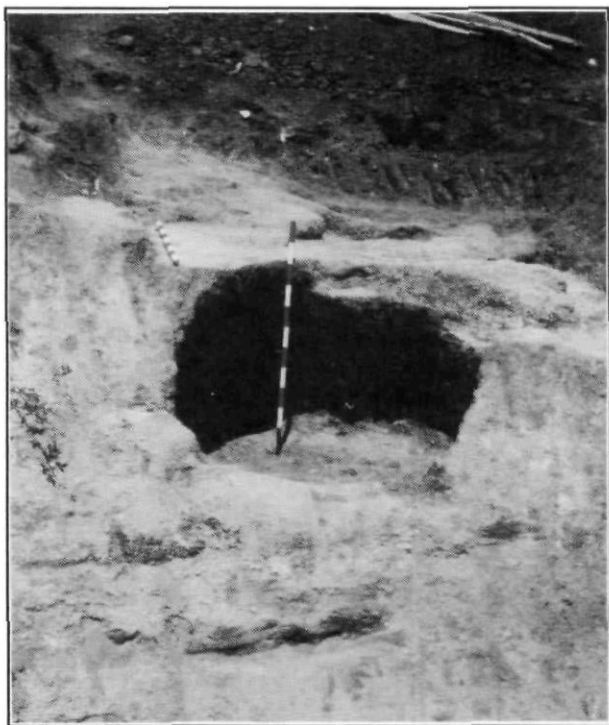


Fig. 1. La sitja, un cop finalitzada l'excavació.



Fig. 2. L'estructura prehistòrica en fase d'excavació, on apareix el crani humà.

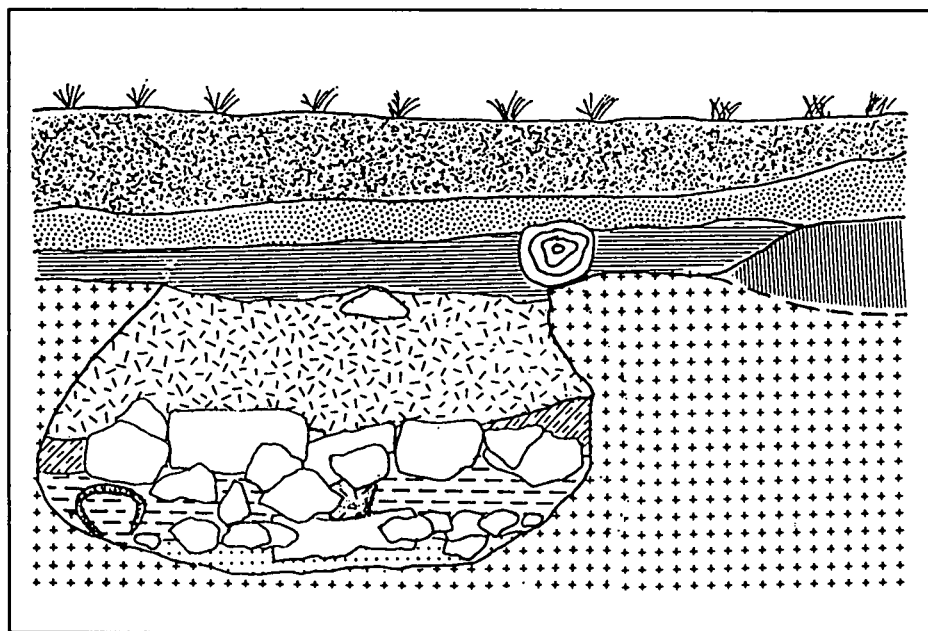


Fig. 3. Secció de la sitja.

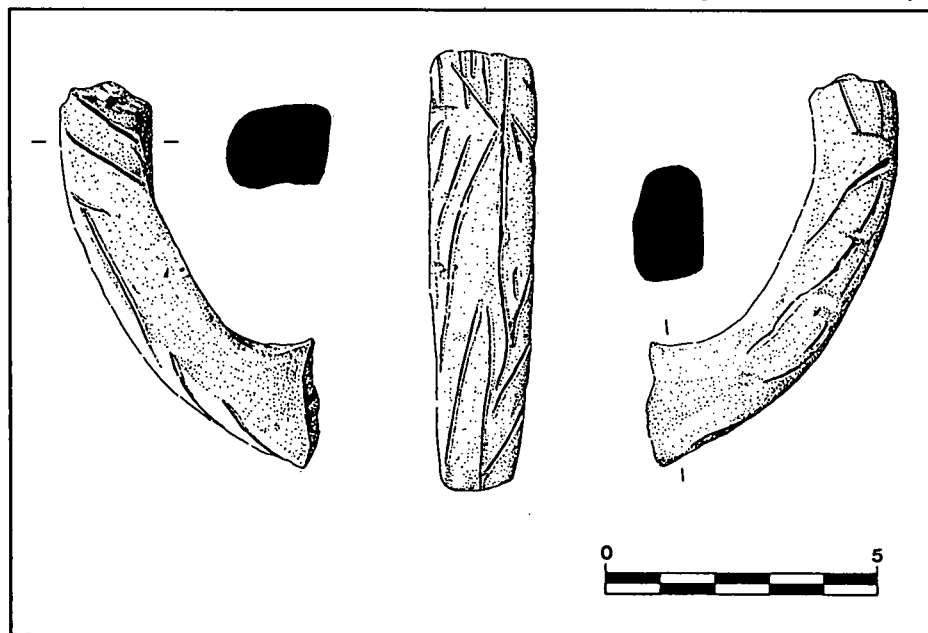


Fig. 4. Nansa amb decoració incisa.

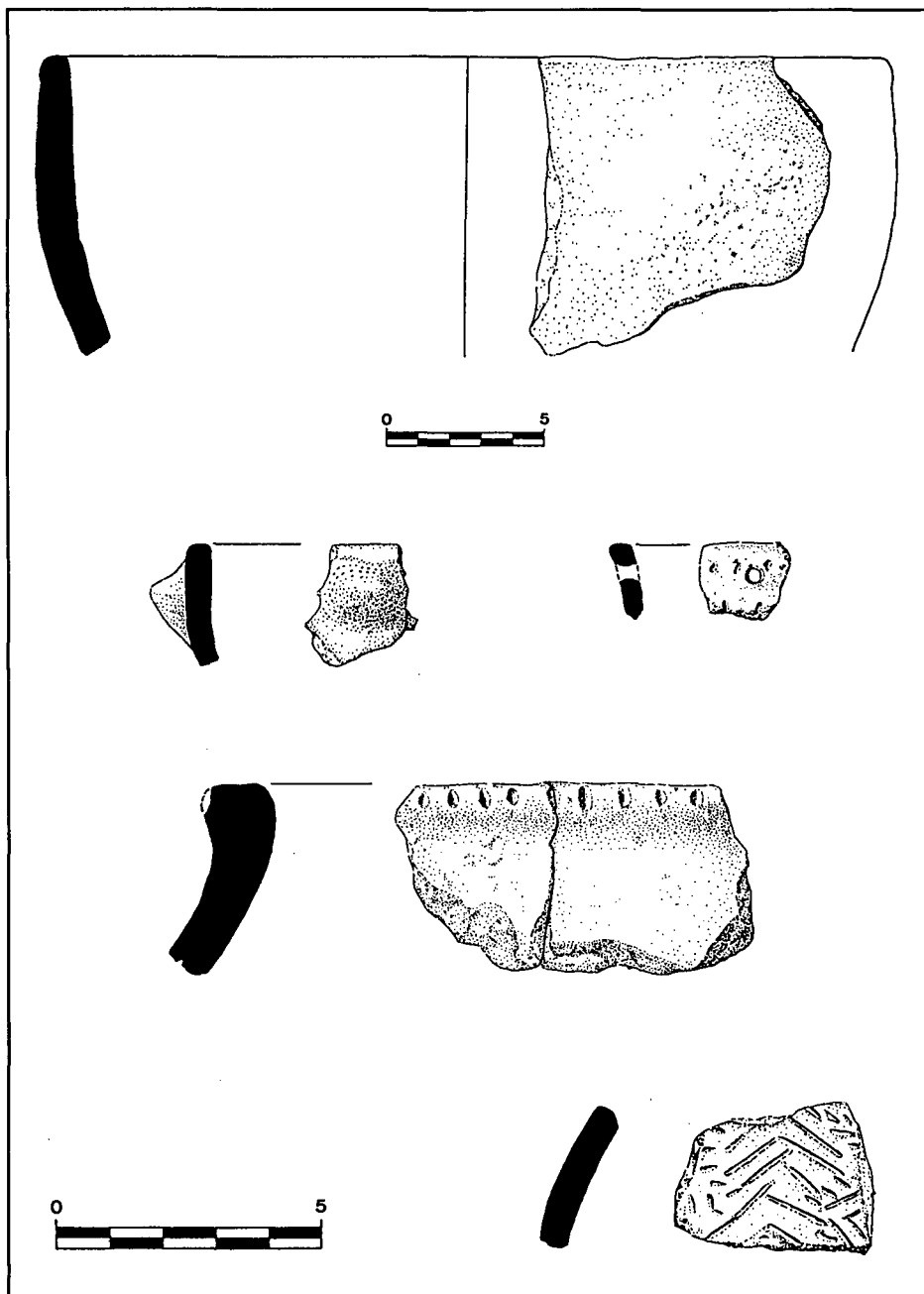


Fig. 5. Diversos fragments de vores i decoracions de ceràmica.

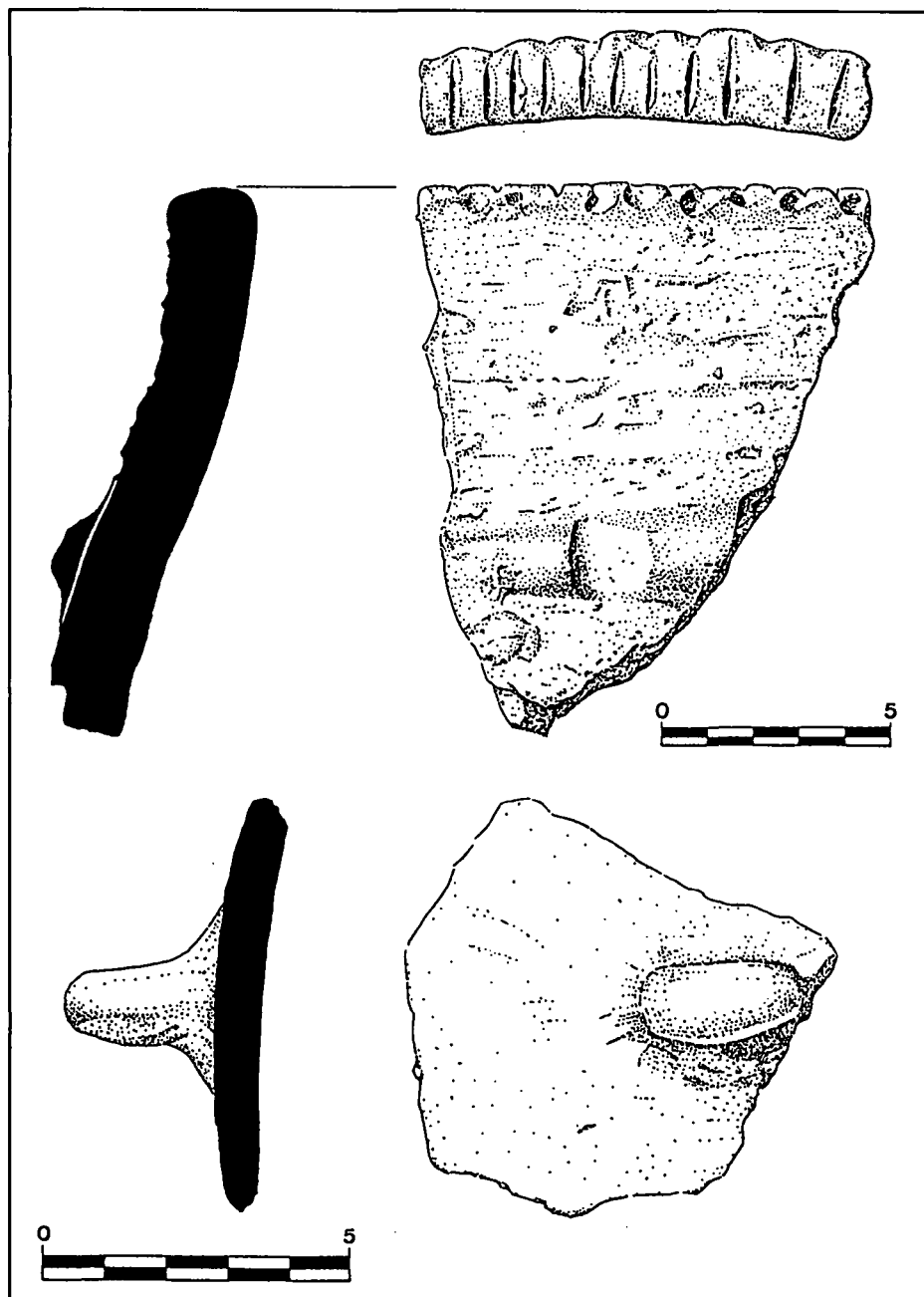


Fig. 6. Ceràmica amb decoració rugosa i fragment amb llengüeta.

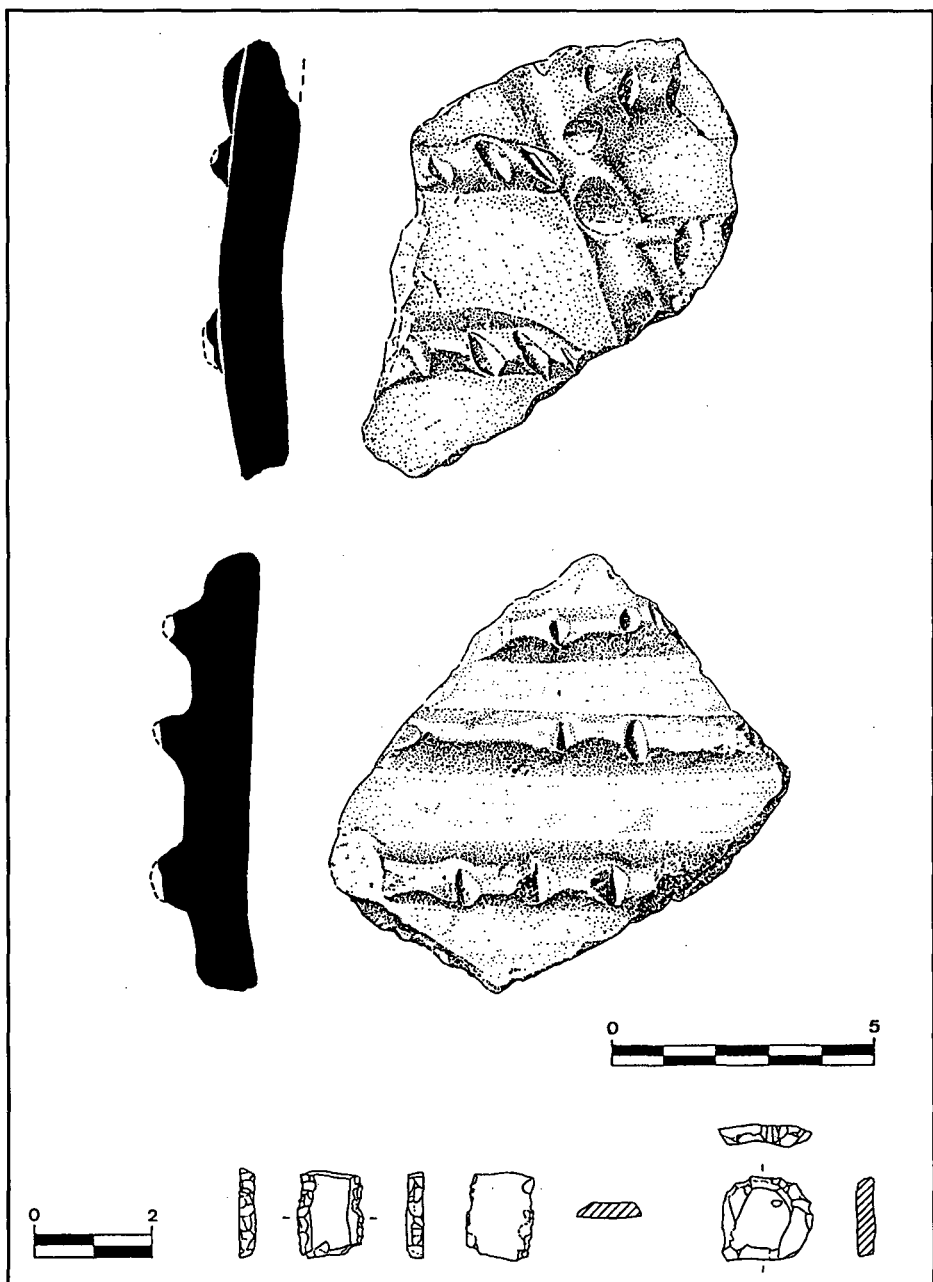


Fig. 7. Ceràmica amb decoració de cordons impresos i indústria lítica: lamineta de sílex i gratador de jaspi.