

## SOBRE ALGUNS PROBLEMES CIENTÍFICS PLANTEJATS EN L'ARQUEOLOGIA D'ILURO

El fet que el nucli antic de la ciutat de Mataró estigui edificat just damunt del mateix lloc que, en el seu subsòl, s'hi ha detectat la presència de les ruïnes de la ciutat romana d'Iluro, fa que el coneixement d'aquesta última es vegi notablement dificultat per la impossibilitat, evident, de realitzar-hi excavacions arqueològiques, sistemàtiques i prèviament planificades, en aquells llocs clau per aconseguir uns resultats òptims. Fins ara sols ha estat possible treballar en uns pocs indrets en què les circumstàncies i oportunitat del moment ho han fet viable. A la vegada, cal afegir que, la interrompuda presència d'hàbitat humà a la zona, ha provocat que aquests vestigis, apareguin molt malmesos, arrasats i fins i tot, a vegades, totalment destruïts i espoliats per reaprofitar el seu component físic per a noves construccions.

La nostra intenció, en aquestes ratlles, és deixar constància d'alguns dels problemes científics plantejats en l'arqueologia mataronina en aquests moments, i que abasten des de la qüestió fundacional, ubicació del Fòrum, fins a l'evolució del topònim de la ciutat.

### LA QÜESTIÓ FUNDACIONAL.

El problema fundacional és, ara per ara, un dels temes més controvertits. L'analitzarem des de diversos punts de vista, com són: la qüestió del títol que tenia Iluro, les ceràmiques trobades, les muralles, les vies de comunicació i la fixació de la cronologia.

Plini a la seva *Historia natural* (llibre III, núm. 3, pp. 21-23) fa referència a Iluro, incloent-la en el grup de les *oppida civium romanorum*, que podem traduir literalment com ciutat-fortalesa de ciutadans romans, la qual cosa implica que a la vegada aquests ciutadans romans es regessin per llur Dret. El títol d'*oppidum civium romanorum* és de clara filiació romana-republicana i així queda palès en un recent estudi de Rodà (Rodà 1985, pp. 12-16); també es creu que seria una fórmula jurídica per tal d'evitar el títol de "colònia" que les *Leges Appuleiae* reservaven tan sols per a les fundacions que tinguessin lloc dins la Península Itàlica (Guitart 1976, p. 21).

El segon aspecte és el relatiu a les ceràmiques. Els materials ceràmics més antics trobats fins ara a Iluro són situables entre el 120 i el 100 a.C. Alguns autors (Lladó 1957; Sanmartí 1986; Cerdà-Garcia 1986), han esmentat la possibilitat de l'existència d'un nucli de poblament d'arrel ibèrica com antecedent de la Iluro romana. Sanmartí ho estableix, basant-se amb diverses troballes, tals com: unes sitges trobades als Corral (Ribas 1934, p. 70), la notícia de la troballa d'uns fragments de ceràmica grega a la Plaça del Beat Salvador (Ribas 1948, p. 49), els fragments de ceràmica de tradició ibèrica trobats en les excavacions d'Iluro (Cerdà-Garcia 1987, pp. 10-11) i la presència de les ceràmiques de vernís negre de les varietats *Campaniana A-tardana*, *B* i *B-oïde* (Clariana 1984, pp. 96-97).

Tots aquests materials ceràmics, han d'ésser valorats de forma convenient. En primer lloc, tenint en compte que la ceràmica de tradició ibèrica, realment, arribà fins ben entrada la romanització, havent perdurat diversos segles amb molt poques diferències morfològiques, per la qual cosa és impossible aconseguir-ne una datació precisa. Dels fragments de ceràmica grega, poca cosa en podem dir, tan sols, amb certa cautela, transcriure la descripció que dona M. Ribas referent al nivell més antic trobat a la Plaça Beat Salvador: *En aquest nivell s'ha trobat la ceràmica campaniana; uns fragments de grega de vernís roig i negre i ceràmica ibèrica feta al torn idèntica a la dels poblats* (Ribas 1948, p. 49). La ceràmica *Campaniana A-tardana* i la *B*, tenen un ventall cronològic que va des del 125 a.C. fins meitat segle I a.C., i la *B-oïde* amb decoració de *Losange* és datada per Morel vers el 120 a.C. en base a les troballes del Derelict de Spargi (Morel 1978, p. 162) i en un dipòsit de Cosa amortitzat entre el 130-120 a.C. (Taylor 1957, pp. 63 i 193) (1).

Amb tot això, veiem que el panorama ceràmic és força embolicat; la datació que sembla més fiable és la dels voltants del 120-100 a.C. en base a aquests materials de vernís negre més antics.

De tota la qüestió fundacional, potser, l'apartat més controvertit és el de la muralla. Ja hem vist com Plini utilitza el terme *oppidum* en citar Iluro, i Mela la inclou dins les *parva oppida*. També, referències a la muralla es troben en el corpus epigràfic mataroní; en aquest sentit, Pujades, en la seva *Crònica*, fa esment a una làpida conservada en una casa de la Plaça Gran que portava la inscripció:

“M. P. LAE(TVS)

MVRV(M LONG. P. ...)”

que tractaria de la seva construcció o refecció (Mayer 1980, pp. 103-105); Fabré, Mayer, Rodà 1983, pp. 52-53, Lám. 10; Fabré, Mayer, Rodà 1984, núm. 104).

Tant el pare Rius, com Franquesa, Pellicer i Ribas, donen notícies del que seria el parament oest, i que cal llegir-les amb atenció i analitzar de forma acurada.

En aquest sentit, el pare Rius, en les seves *Memorias históricas de la ciudad de Mataró*, recull una confusa notícia datable de principis segle XIX, que és com segueix: *Otra memoria perteneciente a la época griega se halló en Mataró a principios de este siglo, la que consistía en un paredón compuesto de piedras ciclópicas, algunas informes con ciertas hendiduras para ligarse unas con otras, y mantenerse así firmes en su elevación. Esta grande pared se halló en la huerta de Casa Guarro sita en la calle de la Riera* (Rius 1866, p. 13). A continuació, de forma poc clara, ens explica que s'enderrocà la paret i que es trobaren diversos enterraments (tipus *columnarium*?) sense aclarir ni la longitud de la paret, ni si aquesta formava un petit

recinte tancat, ni si tindria una relació evident amb els enterraments, i més endavant torna a tractar sobre el mateix lloc, dient *En el huerto de casa Guarro derribándose años atrás un paredón, se encontraron muchas enormes piedras sillares* (Rius 1866, p. 101) i sense especificar si es tracta o no del mateix mur ressenyat a la pàgina 13 de la seva obra, però tracta la cita com si les dates de les troballes fossin força allunyades en el temps, l'una del 1800 i l'altra del 1850, aproximadament.

Pellicer, en la seva obra del 1887, fa esment a un ample mur descobert al carrer Palau, dient: *A la fortificación de Iluro perteneció asimismo un ancho muro romano, cuyos vestigios se descubren debajo del pavimento de algunas casas de la calle Palau* (Pellicer 1887, p. 235), i a la vegada anomena un document, datat el 4 de juliol de 1415, pel qual Ferran d'Antequera donà permís per reconstruir les muralles (Pellicer 1887, p. 234) i ell creu que sols podia referir-se a les d'època romana.

En el 1889 es realitzaren les obres del clavegueram del carrer d'En Pujol. Franquesa, autor de la *Topografía médica de Mataró*, es fa ressò d'una, poc aclaridora, notícia de l'exhumació del que ell defineix com *muros ciclópeos*, dades que lamenta no poder ampliar pels entrebancs que li posaren els encarregats de l'obra (Franquesa 1889, p. 195).

Ja en el nostre segle, Ribas a *El poblament d'Ilduro* assenyala, com en el carrer d'En Pujol *cap a la Riera es descubri un fragment de muralla romana* (Ribas 1952, p. 91, apartat 31) i en les excavacions realitzades el 1962 a la Plaça de l'Ajuntament, aleshores Plaça Pius XIIè, explica com *començaren a aparèixer nombroses pedres de grans dimensions, moltes sobrepassant un metre, que donaven a entendre que eren procedents d'una important construcció, probablement d'època romana* (Ribas 1964, p. 112).

A finals del 1979, en els rebaixos del solar del carrer Palau núm. 20, tinguérem la sort, o la desgràcia, de veure com els "bulldozers" destruïren un gran mur d'uns dos metres d'ample que discorria, en tota la longitud del solar, en direcció nord-sud. El mur, constava d'un fonament encofrat de *caementicium* amb pedres de totes dimensions, i la part que aniria vista era revestida de carreus de pedra granítica, ben treballats i escairats. Aquesta tècnica constructiva es coneix a la Península Itàlica com el quart període de l'*Opus quadratum* i la seva datació va des del 121 fins al 36 a.C. (Lugli 1957, Vol. I, p. 314). Tècnica que curiosament també és present en alguns sectors de la muralla romana de Badalona (Guitart 1976, pp. 53 i 58). A la vegada, en la mateixa obra es va documentar un mur d'igual amplada que anava perpendicular a l'anterior, tancant un espai pavimentat amb *Opus signinum*.

La reexcavació de la Plaça de l'Ajuntament portada a terme dins el Pla de Solidaritat amb l'Atur el 1984, no ha aportat res de nou als coneixements que es tenien d'aquella zona, tan sols que la situació de la claveguera respecte al mur trobat al carrer Palau núm. 20, no era la que figurava en el plànol de Ribas 1981, sinó que aquesta estava uns metres més cap a ponent.

Dins el tema de la muralla, un altre problema el constitueixen els vestigis, que a primer cop d'ull poden semblar d'un *decumanus* empedrat, que Ribas va trobar el 1948 a la Plaça de Sant Cristòfor tocant al carrer Espenyas, amb una amplada de gairebé quatre metres, i que anaven en direcció est-oest. En el dibuix en planta que es coneix, s'hi aprecien característiques semblants a la fase quarta de l'*Opus*

*quadratum* que hem vist abans, exteriors revestits de carreus i un nucli format per pedres més petites. Però el que cal destacar, és la descripció que en dóna el seu excavador: *Hem vist un important conjunt de pedres formant un massís de quatre metres d'ample, travessant la Plaça, essent les pedres dels costats, de grans dimensions escairades, formant una tècnica idèntica a la de moltes muralles. Ens dol molt no poder dir res en concret d'aquesta notabilíssima construcció* (Ribas 1948, p. 47). L'amplada del mur no és obstacle per a la seva classificació com a muralla; recordem tan sols que la d'Empúries, en el sector davant la Palestra, el seu basament té més de tres metres i mig d'ample (Almagro 1955-1956, p.6).

Com hem dit al començament, un dels factors que dificulta una bona interpretació dels vestigis arqueològics a Mataró, és la perllongada presència humana al llarg dels segles, les remocions de terres i els espolis dels vestigis, que deuria ésser més intens a major qualitat dels vestigis físics de les construccions antigues. En aquest sentit ens crida l'atenció el fet que diversos edificis construïts amb carreus de pedra granítica es trobin damunt de llocs, o molt pròxims en l'espai en que, hom creu, discorria la muralla. A tall d'exemple, podem citar l'antic Hospital de Santa Magdalena, el Museu Comarcal, el Foment Mataroní i les cisternes trobades per aquell indret. Per tant, és molt possible que a la Plaça de l'Ajuntament el mur hauria estat, en bona mesura, espoliat, i per aquest motiu no s'hi han exhumat uns vestigis prou fiables a judici dels excavadors del Pla de Solidaritat amb l'Atur, i amb això, devaluant totes les anteriors notícies, han qualificat la possibilitat de la muralla d'Iluro com una *falsae* (Arxé, Bacaria, Bastit, Caballero i Pratdesaba 1986, p. 82), oblidant que les dades arqueològiques preexistents han d'ésser, sempre, valorades amb certa dosi de cautela i de forma prudent.

L'únic element que es pot descartar definitivament com a muralla romana és el sector de la Muralla d'En Títus, ja que a part de no presentar, en la seva tècnica constructiva, cap detall característic d'època romana, la construcció està perfectament documentada en el segle XVI (Colomer 1967, p. 107 i ss).

Un altre element que pot ajudar a precisar aquesta data fundacional, són les vies de comunicació. Coneixem l'existència de la via que el cònsol Manius Sergius manà construir per cobrir el trajecte des d'Ausa (Vic) fins a Iluro, passant per Aquae Calidae (Caldes de Montbui) i Semproniana (Granollers). Aquest cònsol va exercir el seu càrrec entre el 120 i el 110 a.C. i, dins d'aquest període, és quan està datada la via i els seus mil.liaris (Fabrè, Mayer i Rodà, 1984, p. 210).

Amb tots aquests arguments, creiem que l'aproximació a la fixació d'una data per a la fundació de la ciutat romana d'Iluro, es pot situar entre el 120 i el 100 a.C., amb certa preferència a decantar-nos vers la primera data.

## LA UBICACIÓ DEL FÒRUM.

Des de l'excavació de la Plaça Gran, l'any 1982, es posà totalment en evidència la impossibilitat de situar el *Fòrum* en aquell indret del nucli antic. Les troballes de columnes, pedestals d'estàtues dedicades pels sevirs a les divinitats paganes, les cales arqueològiques sense cap troballa i la notícia de l'exhumació d'una gran paret de carreus, atribuïda al temple romà, en la zona de la Basílica de Santa Maria, fan pressuposar que estaria ubicat en aquest lloc, encara que no coneguem els seus límits precisos.

Un vestigi problemàtic s'exhumà el mateix any 1982, en una excavació d'urgència realitzada en el solar núm. 45 del Carreró. Aquest vestigi consistia en els fonaments d'una petita estructura que *a priori* va ser interpretada com a pertanyent a un edifici de caràcter sumptuós relacionat amb el *Fòrum* (Bonamusa 1983, pp. 7-8; Cerdà 1982-1983, p. 288; Clariana 1984, p. 93; Bonamusa 1985, p. 21). El vestigi presenta no poques incògnites; fins i tot hi ha qui considera la possibilitat que es tractés d'una font pública ornada amb un frontís monumental (Arxé, conferència sobre la *Topografia de la ciutat romana d'Iluro (Mataró)*, donada en el M.A.B. el 13 de novembre de 1986), recolzant-se en la possibilitat que el lloc fos un *decumanus*, i perquè, al dessota l'estructura, hi creuava una de les clavegueres públiques de la ciutat.

Per tant, l'única alternativa per esbrinar la seva funcionalitat, la d'un edifici o d'una font, rau a saber determinar la seva situació, dins o fora del *Fòrum*.

El seu excavador, en la notícia publicada a *Laietania* 2-3, ens diu que: *Per tal d'esbrinar la relació que guardava la dita claveguera amb l'empedrat a què ens hem referit diverses vegades, es procedí a la seva neteja*. D'aquesta manera es posà al descobert les restes de la planta d'un interessant edifici públic romà, de petites dimensions.

La planta d'aquest edifici és rectangular, amb un absis a cada costat, de manera que l'espai interior restava dividit en tres departaments molt ben definits. El terra, molt malmès, era d'*opus testaceum* (cal entendre *signinum*).

L'entrada es realitzava pel cantó est, on hi havia les restes dels basaments de quatre columnes. Davant l'edifici romà, s'hi veieren restes d'un possible empedrat. Formaria part del *Fòrum* romà? (Cerdà 1982-1983, p. 288).

Un detall gairebé insignificant, però que cal fer-ne esment, és la troballa de fragments de motlures de làpida romana i fragments d'estàtues de marbre en el solar del Carreró, que ve a constituir un element més a tenir en compte en la valoració de la possible ubicació del *Fòrum* en l'indret.

A la vegada, les dimensions de la superfície que tenia aquest vestigi són comparables a les dels petits templets dedicats a divinitats secundàries, com els trobats en el *Fòrum* d'Empúries (Aquilué, Mar, Nolla, Ruiz de Arbulo i Sanmartí 1984, Vol. II-plànols), que oscil·len entre els 24 i 14 metres quadrats, i el que aquí ens ocupa faria aproximadament uns 15 metres quadrats i l'espai entre les dues columnes centrals era aproximadament de 75 centímetres. Com podem veure, té espai suficient per ser un templett i per entrar-hi.

En el suposat cas que la zona del Carreró 45 hagués estat realment un *decumanus*, aleshores cobraria força la possibilitat d'una font pública, donant l'esquena al *Fòrum*, malgrat que no s'hagi detectat cap indicatiu clar per definir la seva utilitat hidràulica, com podrien ésser les característiques motlures de *signinum* que apareixen en els *lacus* romans, ni cap concavitat central per a recollida de líquids i molt menys un fragment de parament conservant restes de l'arrebossat impermeable de *signinum*.

Per tant, fins que no es defineixi clarament la possible relació amb el *Fòrum*, aquesta estructura persistirà en el dilema de la seva interpretació.

## EVOLUCIÓ DEL TOPÒNIM D'ILURO.

L'origen del nom d'Iluro presenta una problemàtica d'interpretació que encara no ha estat aclarida del tot. Per un costat, tenim que el topònim apareix en monedes i caràcters ibèrics dels quals hom pot llegir com *Ilduro* o *Ituro*, i en uns pocs casos, fins i tot, directament *Iluro* (Pellicer 1887, p. 28; Ribas 1973, p. 170). D'aquestes monedes, la major part d'exemplars han estat trobats en el poblament ibèric de Burriac, per la qual cosa sembla que allà hi hauria ubicada la seva seca. És molt possible que en la fonètica del mot *Ilduro* o *Ituro* aquesta "d" o "t" realment fossin sordes (a semblança de la lletra hac -h- en el Català) i que el nom es pronunciés *Iluro*, tal i com el varen escriure els romans. Un exemple el trobem amb el mot iber *Itirda*, que els romans escriviren com *Ilerda* (l'actual Lleida). Un altre aspecte encara no resolt, és que si les dues poblacions, la del poblament ibèric i la ciutat romana que hi hauria a Mataró, portaven el mateix nom (recordem que el moment d'extinció del poblament de Burriac és cap al 50 a.C. (2) i la fundació de Mataró és cap al 120-100 a.C.) o si el nom d'Iluro responia a un topònim de zona, a semblança dels actuals termes municipals, o si una vegada extingit l'hàbitat a Burriac, el nom va ésser adoptat per la ciutat-fortalesa que haurien fundat els romans en l'actual lloc de Mataró.

Un altre dels topònims antics de Mataró, és el nom d'*Alarona*, que fins fa poc la tendència generalitzada era d'ésser considerat com un terme islamitzat del nom d'Iluro, però pel que hem vist darrerament, és molt possible que pertanyi al nom que tenia Mataró en temps dels visigots, en el segle VIè. Així ho veiem per l'acabament en *...ona* que comença a trobar-se en els topònims d'altres ciutats catalanes en aquesta data. Un fet semblant, succeeix també a la zona de Galícia amb els topònims acabats en *...ana* (que cita a tall d'exemple Palol 1977-1978, p. 290).

Un terme que també presenta dificultats d'interpretació és el de *Civitas Fracta* o *Freta*, que comença a trobar-se en documents a partir de l'any 1008; per alguns autors, ha estat interpretat com un sinònim de ciutat destruïda o abatuda, mentre altres han fet esment a la possibilitat de tractar-se d'una ciutat feudalment dividida (Pellicer 1887, pp. 36 i ss; Ribas 1919, p. 132; Ribas 1933, p. 60-61; Quadrada 1978, pp. 173 i ss.). Tal vegada, el fet que la població de Castellciutat a la Seu d'Urgell de Lleida, pel mateix temps, rebé una denominació exacta com la que ens ocupa, pot obrir nova llum en la solució de la interpretació del mot (3).

Finalment, a tall de suggeriment, crec oportú d'assenyalar quines podrien ésser les línies a seguir en les futures recerques d'aquestes qüestions que té plantejades l'arqueologia mataronina, com la qüestió fundacional, que passa per l'obtenció de dades provinents d'excavacions metòdicament realitzades en el perímetre per on hom creu que discorrien les muralles, i la delimitació exacta del *Fòrum*, del qual seria molt convenient conèixer el que queda de la seva estructura física, ordenació dels carrers i l'evolució estratigràfica. Aspectes tots aquests, que el seu coneixement ens faria més comprensible l'evolució i dinàmica de la ciutat romana d'Iluro i a la vegada ens ajudaria a entendre altres qüestions, encara vigents en l'actualitat.

Joan-Francesc Clariana i Roig

## NOTES.

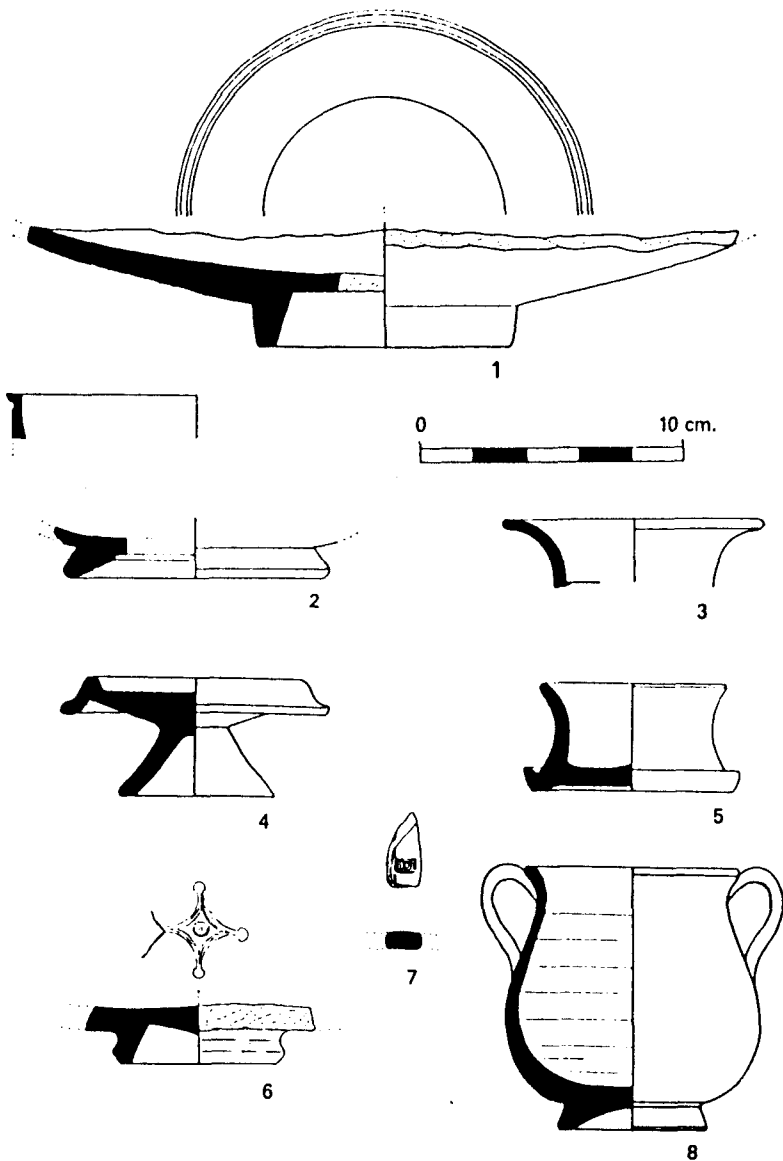
- 1.- En l'estudi de la ceràmica *Campaniana* d'Empúries, se'ns diu que la datació dels tipus de vernís negre amb decoració losanjada són datables vers el 50 a. C. (Sanmartí 1978, vol. I, p. 318, lám. 2, núm. 50 — p. 328, lám. 12, núm. 155 — p. 347, lám. 31, núm. 411 — p. 359, lám. 39, núm. 518 i 521 — p. 363, lám. 43, núm. 566 — p. 372, lám. 50, núm. 772 — vol. II, p. 659, lám. 79, núm. 1.447 — p. 702, lám. 112, núm. 411). Nosaltres, per la nostra banda, creiem que en tractar-se, la decoració, d'una moda, no deuria durar relativament gaire temps i la datació més adient seria la del jaciment segellat del Derelict de d'Spargi que indica el professor Morel.
- 2.- El despoblament del poblat ibèric de Burriac, possiblement començaria a tenir lloc cap al 75 a. C. (Benito, Burjachs, Defaus, Espadaler, Molina 1982-1983, p. 44) i acabaria vers el 40 o 50 a. C. Això, ho veiem per la presència de ceràmica aretina de vernís negre. Entre altres, han estat trobats un fons de pàtera amb la marca de terrisser Q(VINTVS) AF(RANNIVS) (Ribas 1964, p. 47, núm. 2; Oxé-Comfort 1968, p. 6, núm. 28) i la marca PLOT(IVS). També cal constatar que fins ara no ha estat trobat cap fragment de ceràmica aretina de vernís vermell.
- 3.- Vegeu l'excel·lent estudi que, d'aquest topònim, presenta Coral Cuadrada en aquesta mateixa sessió.

## BIBLIOGRAFIA.

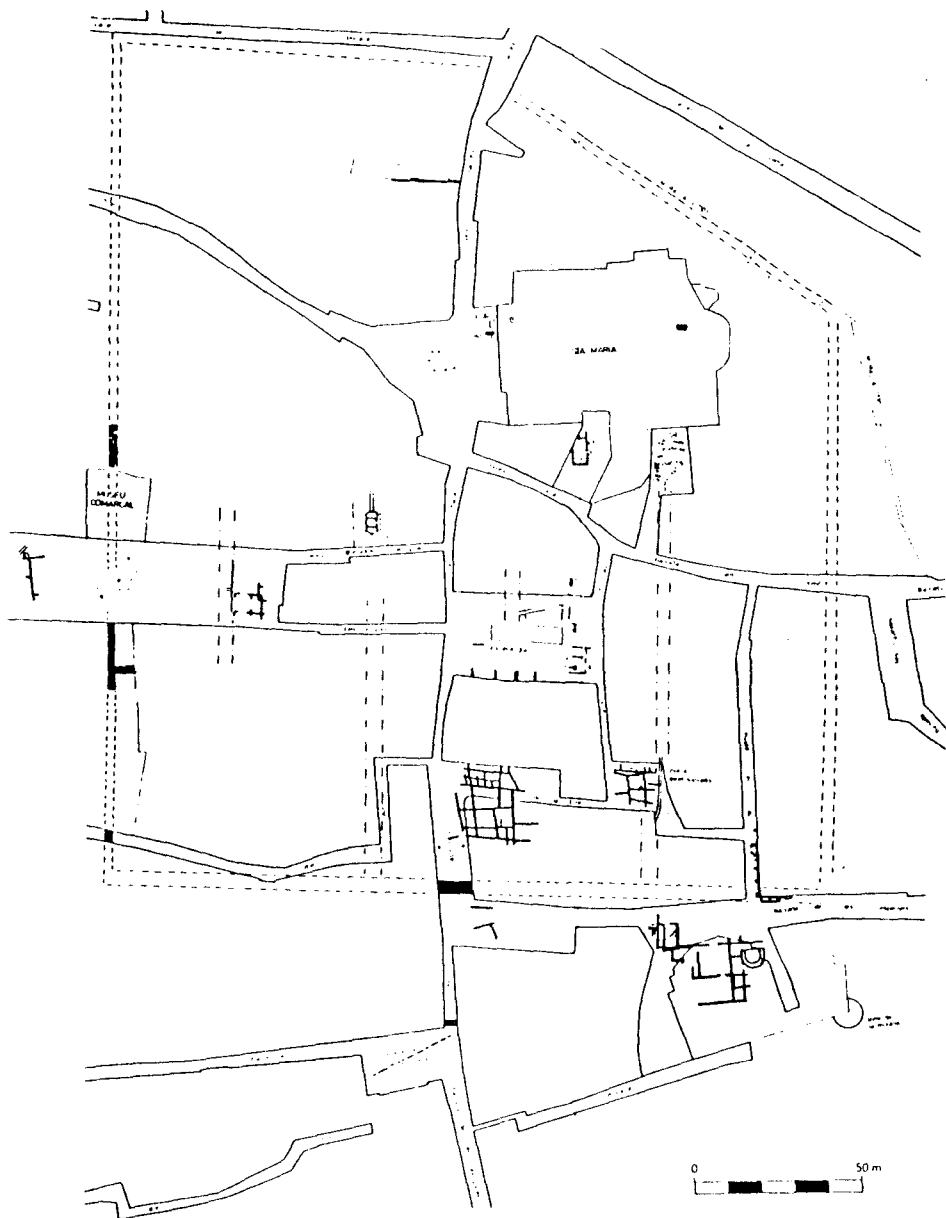
- ALMAGRO, M. *El Anfiteatro y la Palestra de Ampurias* dins *Ampurias* XVII - XVIII. Barcelona 1955-1956.
- AQUILUÉ, J.; MAR, R.; NOLLA, J.M.; RUIZ DE ARBULO, J.; SANMARTÍ, E. *El Fòrum Romà d'Empúries*. Barcelona (Diputació — Museu Arqueològic) 1984.
- ARXÉ, J.; BACARIA, A.; BASTIT, C.; CABALLERO, M.; PRATDESABA, P. *Últimes intervencions a Iluro (Mataró, Maresme)* dins *Tribuna d'Arqueologia* 1984-1985. Barcelona (Generalitat de Catalunya — Dep. Cultura) 1986.
- BENITO, N.; BURJACHS, F.; DEFAUS, J.M.; ESPADALER, M.; MOLINA, M. *Les excavacions al poblat ibèric de Burriac (Cabrer de Mar) durant la campanya 1984* dins *Laietània* 2-3. Mataró (Museu Comarcal) 1982-1983.
- BONAMUSA ROURE, Joan. *Mataró, Una realitat històrica de 2.000 anys*. Mataró 1979, r. 1983.
- BONAMUSA ROURE, Joan. *La importància i defensa dels vestigis de la ciutat romana a Mataró* dins *Fulls del Museu Arxiu de Santa Maria* núm. 22. Mataró 1985.
- CERDÀ MELLADO, Josep Antoni. *Informe de les excavacions efectuades a Can Ximenes* dins *Laietània* núm. 2-3. Mataró (Museu Comarcal del Maresme) 1982-1983.
- CERDÀ MELLADO, Josep Antoni; GARCIA ROSSELLÓ, Joaquim. *Proposta per a una metodologia d'estudi de la romanització d'un territori: El territori d'Iluro* dins *III Sessió d'Estudis Mataronins* 1986. Mataró 1987.
- CLARIANA ROIG, Joan-Francesc. *Notes sobre l'estructura urbana d'Iluro* dins *Faventia* 6/1. Barcelona (Universitat Autònoma) 1984.
- COLOMER, Josep M. *Mataró al mil cinc-cents*. Mataró (C.E.L.) 1967.
- FABRE, George; MAYER, Marc; RODÀ, Isabel. *Inscripcions romanes de Mataró i la seva àrea*. Mataró (C.E.L.) 1983.
- FABRE, George; MAYER, Marc; RODÀ, Isabel. *Inscriptions Romaines de Catalogne, I, Barcelona (sauf Barcino)*. París (Ed. Centre Pierre Paris — Universitat Autònoma de Barcelona) 1984.
- FRANQUESA, A. *Topografia mètrica de Mataró*. Mataró 1889.
- GUITART DURAN, Josep. *Baetulo, topografia, arqueologia, urbanisme e historia*. Monografias Badalonesas. Badalona 1976.
- LAMBOGLIA, Nino. *Per una classificazione preliminare della ceramica campana* dins *Atti del 1° Congresso Internazionale di Studi Liguri*. Bordighera 1952.

- LUGLI, Giuseppe. *La tecnica edilizia romana (con particolare riguardo a Roma e Lazio)*. Roma 1957.
- LLADÓ FONT, Jaume. *La romana Iluro fue levantada en el área de la Ilduro ibérica dins Mataró* 6/7/1957.
- LLADÓ FONT, Jaume. *Ilduro - Iluro - Mataró* dins *Mataró* 6/8/1957. Mataró 1957.
- MAYER OLIVER, Marc. *La crònica de Pujades i l'epigrafia de Mataró* dins *Faentia* 2/2. Barcelona (Universitat Autònoma) 1980.
- MOREL, Jean-Paul. *A propos des ceramiques campaniennes de France et d'Espagne* dins *Archeologie en Languedoc* núm. 1. Sete (Federation Archeologique de l'Herault) 1978.
- OXÉ, A.; COMFORT, H. *Corpus Vasorum Arretinorum*. Bonn 1968.
- PALOL SALELLAS, Pere de. *La cristianización de la aristocracia romana hispánica* dins *Pyrenae* núms. 13-14. Barcelona (Universitat Central) 1977-1978.
- PELLICER PAGÈS, Josep Maria. *Estudios histórico arqueológicos sobre Iluro, antigua ciudad de la España Tarraconense, Región Layetana*. Mataró 1887.
- QUADRADA DAMONT, Oriol. *A l'entorn del primer document sobre Alarona* dins *Quadern de Prehistòria i Arqueologia del Maresme* núms. 5-6. Mataró (Museu Municipal) 1978.
- RIBAS BERTRAN, Joan. *El castell de Mataró* dins *Volum dels Jocs Florals i Certamen Musical*. Mataró 1919.
- RIBAS BERTRAN, Marià. *Notes històriques de Mata*. Barcelona (Ed. 'La Hormiga de Oro', S.A.) 1933.
- RIBAS BERTRAN, Marià. *Origen i fets històrics de Mataró*. Mataró 1934.
- RIBAS BERTRAN, Marià. *Les excavacions de la Plaça Xica i de la Plaça Beat Salvador* dins *Musev*. Mataró 1948.
- RIBAS BERTRAN, Marià. *El poblament d'Ilduro*. Barcelona 1952.
- RIBAS BERTRAN, Marià. *Els orígens de Mataró*. Mataró (C.E.L.) 1964.
- RIBAS BERTRAN, Marià. *Algunos datos interesantes sobre las monedas de Ilduro* dins *Pyrenae* núm. 9. Barcelona (Universitat Central) 1973.
- RIUS, José. *Memorias históricas de la ciudad de Mataró*. Mataró 1866.
- RODÀ, Isabel. *La ciutat romana i visigòtica. L'exemple de Barcelona* dins vol. *El govern de les ciutats catalanes*. Barcelona (Ed. Magrana — Ins. Mnpal. d'Història) 1985.
- SANMARTÍ-GREGO, Enric. *La cerámica campaniense d'Emporium y Rhodé*. Barcelona (Museu Arqueològic — Diputació) 1978.
- SANMARTÍ-GREGO, Joan. *Laietània ibèrica. Estudi d'arqueologia i història*. Tesi doctoral, Universitat Central de Barcelona (inèdita). Barcelona 1986.
- TAYLOR, D.M. *Cosa, black - glaze pottery* dins *Memoirs of the American Academie in Rome* núm. XXV. Roma 1957.

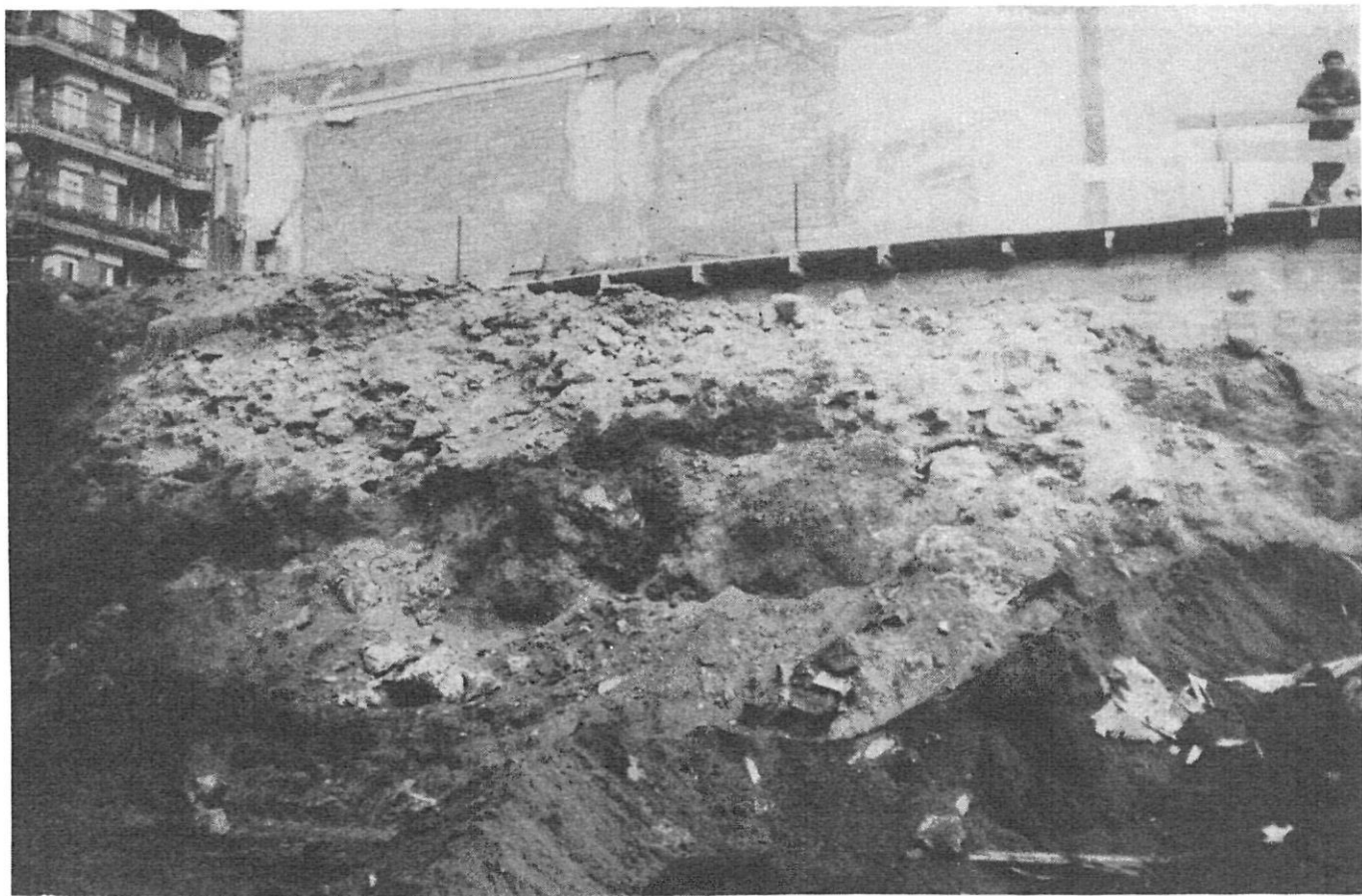




Lâmina de ceràmiques campanianes trobades a Iluro. Algunes formes en ceràmica de vernís negre trobades a Iluro: núm. 1, *Campaniana* 'A-tardana', forma Morel 27/55; núm. 2, *Campaniana* 'B', forma *Lamboglia* 1-A; núm. 3, forma *Lamboglia* 2; núm. 4, forma *Lamboglia* 4; núm. 5, forma *Lamboglia* 3; núm. 6, *Campaniana* 'B-oïde'; núm. 7, *pre-aretina* ("PLOT", Plot[ius]); núm. 8, *Campaniana* 'B', forma *Lamboglia* 10. (núm. 2 i 3, dibuix de M. Ribas i núm. 4 i 8 de J.A. Cerdà).



Plànol dels vestigis de la *Iluro* romana.  
(Dibuix: Robert Lleonart i Casadevall).



Fonament del gran mur, aparegut al carrer d'En Palau, núm. 20, interpretat com muralla.



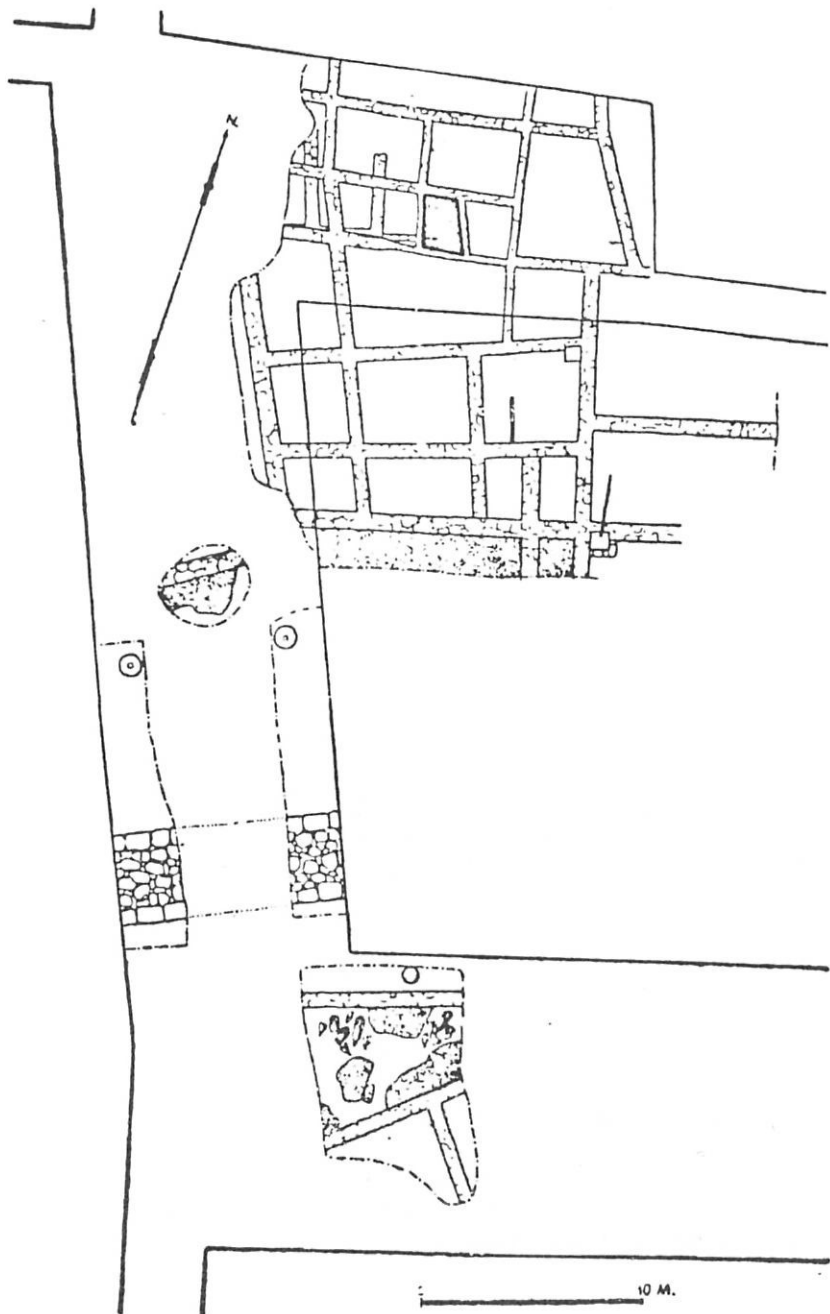
Detall de la fotografia anterior. Poden veure's en l'angle superior esquerre dos carreus 'in situ'.



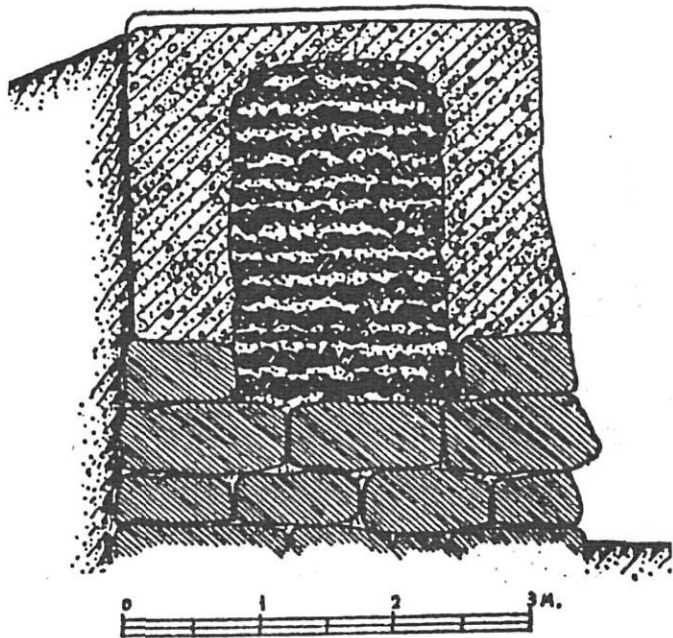
Carreu enderrocat del gran mur, al carrer d'En Palau, núm. 20.



Detall del mur perpendicular, al carrer d'En Palau, núm. 20 (en curs de destrucció).

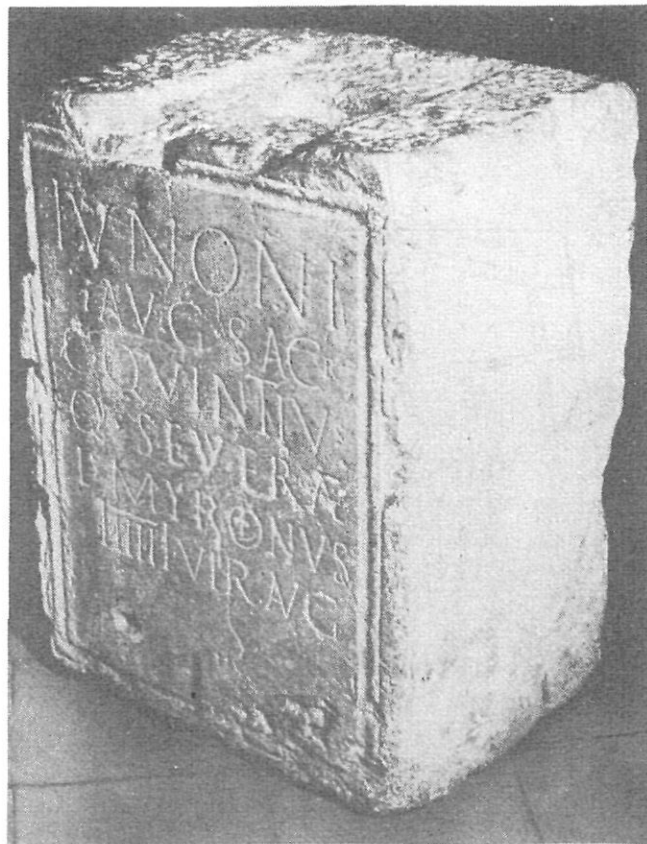


Planta de les excavacions de la Plaça Sant Cristòfor (M. Ribas, 1952).

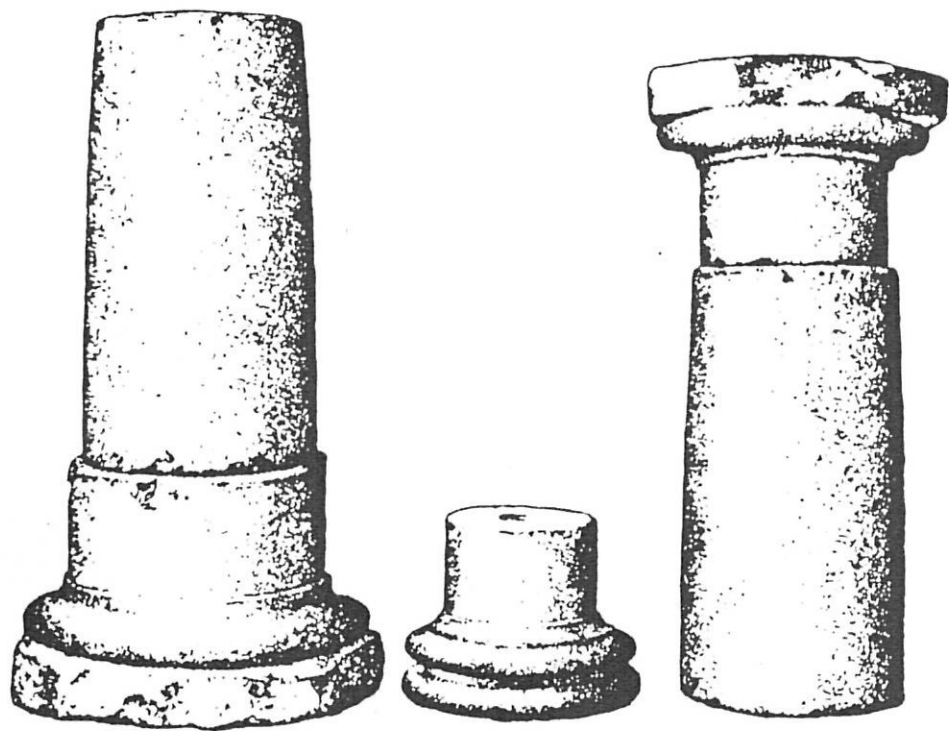


Tall en secció de la muralla romana d'Empúries en el sector davant  
la Palestra.  
(Almagro 1955-1956).

Pedestal per a l'estàtua de la deessa JUNO, amb el forat per a la  
"lipsanoteca", ja que durant l'Edat Mitja va ésser re-utilitzat com  
a base d'altar. ▶  
(Foto: Pep Ros).  
(Conservat en el Museu Comarcal del Maresme, Mataró).



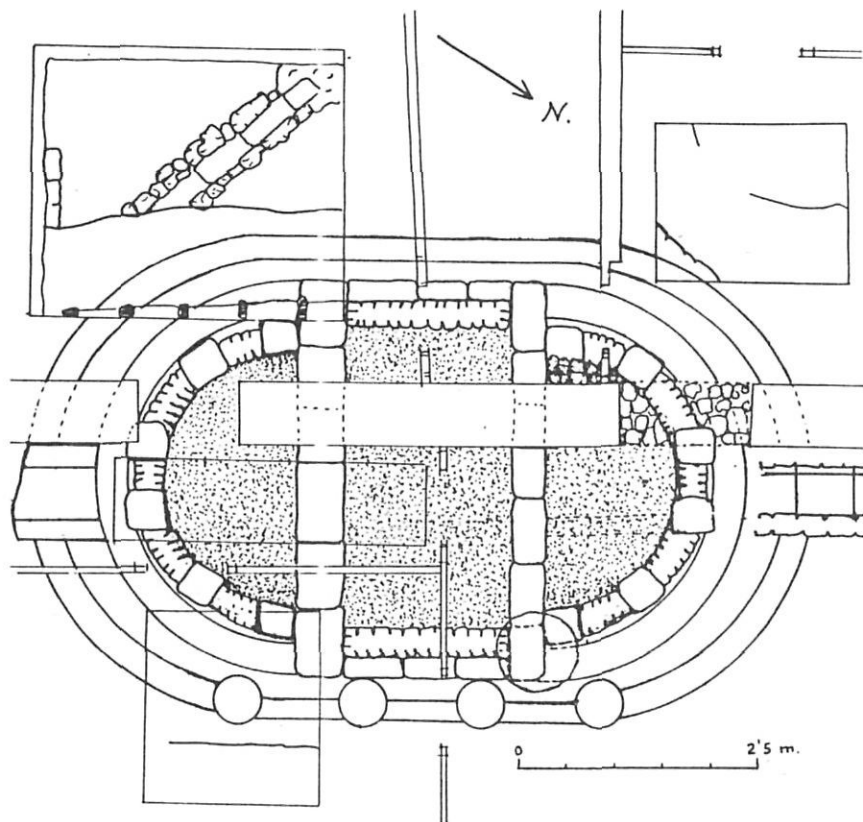




1 M



Fragments de columnes romanes trobades sota l'església de Santa Maria.  
Museu Comarcal del Maresme. Mataró.  
(Dibuix: Marià Ribas 1952).



Planta de l'estructura trobada en el Carreró, núm. 45.  
(Dibuix: J.A. Cerdà).



Moneda amb la llegenda "ILURO" en caràcters íbers.  
(Foto: Mariá Ribas).  
Conservada a la col·lecció J. Rector et d'Argentona.