

APORTACIONS A L'ESTUDI DEL CRIPTOPÒRTIC DE CAN MODOLELL (CABRERA DE MAR)

El mes de març de 1984, amb motiu de la celebració de la *I Sessió d'Estudis Mataronins*, a la qual ens va convidar el Museu Arxiu de Santa Maria, vàrem presentar la comunicació relativa a la presència dels testimonis mitraics trobats, feia relativament pocs anys, en el jaciment que aleshores excavava la Secció Arqueològica del Museu, a Cabrera de Mar, en la propietat de can Modolell. Posteriorment, el públic d'aquest fòrum mataroní i maresmenc ha tingut l'ocasió de veure les noves aportacions referides a aquest jaciment, tals com l'estudi de la fase d'ocupació paleocristiana¹ de l'indret, en la Sessió de 1995, i les descobertes en l'espai de l'estança de la torre semicircular, que vàrem llegir l'any 1997. Ara, en el 2000, setze anys després d'aquella *I Sessió*, creiem oportú completar una mica més les dades que us hem vingut oferint i, en aquesta ocasió, presentem aquestes notes relatives a l'espai de l'anomenat criptopòrtic, peça clau per entendre l'evolució i la dinàmica d'aquest emblemàtic jaciment durant un significatiu període de temps de l'alt Imperi.

EL «CRIPTOPÒRTIC». JUSTIFICACIÓ NOMENCLATURA

Aquesta construcció, per la seva estructura semisoterrània, inicialment va fer pensar que podria tractar-se d'un mitreu, o, més ben dit, després de la troballa del coronament de l'ara votiva de Mitra, hom pensava que es tractava del mitreu, tesi que va quedar totalment descartada un cop excavat tot el recinte, ja que no presentava els elements característics d'aquesta mena de construcció, com pot ésser el banc lateral, tant en la nau actual com en l'anterior. Un altre fet que ens ho fa descartar és l'accentuat desnivell (10%), impropï d'una estança construïda amb aquesta finalitat.

Prescindint d'aquesta hipòtesi inicial per les raons adduïdes, hom ha cregut que aquesta construcció calia interpretar-la, amb totes les reserves, d'acord amb una funció lògica dins el conjunt conegut, i en aquest cas li atribuïm la de criptopòrtic.

I diem «criptopòrtic» (nom de construcció del grec, *criptos*, amagat, i del llatí *porticus*, lloc cobert), perquè reuneix aquesta condició, d'acord amb el sentit específic del mot, ja que es tracta d'una construcció que es troba cavada en una cota inferior a la de la superfície del sauló de l'indret, i al mateix temps sembla

complir la funció d'entrada a un edifici principal, en aquest cas l'accés cap a l'entrada del costat oest del conjunt i, qui sap si també, el criptopòrtic, ens portaria cap al possible recinte de culte.

Els criptopòrtics han estat objecte d'una especial atenció, ja que se n'han trobat de tota mena; aquesta diversitat, lluny d'ésser homogènia, ha portat a interpretacions diferents, per tal com hi ha hagut qui els ha considerat com a lloc d'emmagatzematge, *horrea*,² i altres com a lloc públic, concretament d'esbarjo.

Sobre el seu ús, els autors clàssics coneguts no són massa explícits. Plini el Jove, en una lletra adreçada a Domicià Apol·linar, referint-se a la seva casa, li diu que «al dessota hi ha una galeria porticada, gairebé subterrània, d'estiu és un indret tan fresc que la seva temperatura natural li basta i no fretura, ni rep cap mena d'oreig»,³ text que dona a entendre un ús privat i que Plini el valora en funció de la seva temperatura.

En un tema com aquest, és del tot imprescindible recórrer a l'arquitecte conegut més important de l'època, Marc Vitruvi Pòl·lio (segle I aC), el qual no tracta la qüestió d'una manera explícita, però sí que parla dels pòrtics com a element arquitectònic,⁴ els quals podrien tenir una analogia amb els criptopòrtics per les seves funcions. Sobre la seva construcció, posa molt de relleu a no fer-ho en llocs humits. Referent al seu ús, dona peu a la dualitat posada de manifest en la controvèrsia Benoit / Staccioli, ja que diu que en èpoques de pau han de ser llocs d'aixopluc i d'esbarjo, però que en períodes convulsionsats, se'ls pot emprar com a dipòsits de queviures, i aconsella que siguin bastits en totes les poblacions, concretament darrera els teatres i a prop dels temples. Vitruvi fa referència a les *cryptae* d'una forma concreta⁵ quan fa esment de les vil·les suburbanes, i l'enumera com a un element més dels equipaments de la casa.

De tot això, hom desprèn que no hi havia el criptopòrtic arquetipus. N'hi havia de públics i de privats, als temples i llocs profans, la seva funció possiblement era polivalent, segons les circumstàncies. Pensem que això també vol dir que n'hi havia de grans i de petits, d'una sola nau o de diverses, segons el cas.

Quant a la construcció persistent, hem d'assenyalar que el suposat criptopòrtic de can Modolell és d'una sola nau, rectangular, de proporcions més aviat modestes, amida 10,60 x 3,2, o sigui, que té una superfície de 34 metres quadrats. Sembla que la seva raó d'existir, tal com hem dit abans, respon al fet d'exercir la funció de pòrtic o lloc de pas, a través del qual s'accedia a un recinte. Per tant, la construcció exhumada eixí en una època posterior a la de la fundació, com a conseqüència d'una profunda remodelació arquitectònica del conjunt.

De l'etapa fundacional, a part dels nivells que es troben sota el paviment, subsisteix la P-10, que a primer cop d'ull presenta la figura semblant a un absis en negatiu, cosa que fa pensar que la seva funció seria la de mur de contenció, ja que al seu darrera es troba el sauló. Per la banda sud, a l'altura del Q-19, aquest

mur es decanta de la P-11 en angle obert, l'espai que queda entre ambdues parets es troba terraplenat amb pedra. En aquest lloc, concretament al frontal, s'hi troba un desguàs.

L'aparell de la P-10 s'ha pogut resseguir per la seva coronació, i també pel pany que ha quedat vist, des de la nau, una vegada treta l'ara que es va trobar en el traçat de l'aparell de la P-11. Aquesta paret es va bastir amb blocs de granit, encaixats en sec, i la seva tècnica és igual que la de les altres parets de la primera època, com les P-7 o P-4, etc.

El lloc on es va trobar l'ara de Licinius presentava vestigis d'un bon agençat; estucat vermell al fons i restes d'un mur, o banqueteta, de base semicircular, amb restes d'estuc de les mateixes característiques, fet que dóna a pensar que es tractava d'una sola unitat, molt possiblement una fornícula, la forma de la qual va ésser desfigurada amb la remodelació de l'estructura, amb la qual l'ara, un cop s'hauria procedit a la «damnatio», repicant i esborrant la inscripció, es va convertir en un element de farciment de l'aparell de la P-11, al costat mateix de la pilastra existent en la seva banda nord. Al dessota de la P-10, s'hi conservava encara un fragment de tub de plom, el qual, probablement, tindria relació amb el desguàs tallat de perfil que apareixia en el frontal al peu del camí. Per la seva disposició, aquesta possible fornícula és anterior a la remodelació, però creiem que posterior al moment fundacional.

La P-11 i la P-12, que flanquegen la nau, són d'estructura homogènia, ambdues d'estructura mixta d'*opus africanum*, fetes amb peus drets de carreus de granit i reomplert d'*opus incertum* amb alguns elements ceràmics de construcció, fragmentats (Adam 1996, pp. 130-132), amb restes d'estucat o arrebossat, fins i tot en algun lloc es copsava algun petit fragment de pintura color vermell-grana. Les dues parets són de forma simètrica, a cadascuna es troben tres pilastres empotrades, les dues centrals senceres, les de la banda nord sense imposta, i les de la banda sud, només les bases. El conjunt de la pilastra presenta tres elements: base, fust d'una sola peça i imposta, tot amb pedra de granit del país, i la seva planta és quadrangular. La imposta és llisa pels costats, però al frontal es desenvolupen dos tors alternats per dues escòcies. Cal dir que la disposició i la tècnica d'aquestes pilastres és semblant a les del criptòptic de Suessa, l'antiga Aurunca de la campanya a Itàlia.⁶

La nau encara conserva la major part del paviment, fet amb grans llambordes de granit, travades amb d'altres més petites. Aquest paviment va ésser construït en sec sobre una preparació o llit sorrenc.

En l'excavació dels estrats de farciment de la nau s'han exhumat restes de sostre, de volta, fet a base de llorelles travades amb morterada, però hi ha el dubte de si es tracta de restes de la coberta caiguda *in situ*, o si es tracta de materials continguts en el terraplenat fet amb runes d'altra procedència, que suposem vindrien de la *pars urbana* del conjunt.

El frontal sud del criptopòrtic, en el moment de l'actuació arqueològica coincidia amb el traçat del camí de can Segarra, obert des de principis d'aquest segle i fins a començaments dels anys noranta,⁷ però aquest frontal, per la seva disposició ben acurada, sembla que correspondria amb l'acabat o façana de l'estructura. Per l'altre costat, a la banda nord, el final de l'empedrat del criptopòrtic engalza amb un paviment d'*opus signinum*, que s'estenia pel sector davant les escales, i que encara subsisteix una part *in situ*.

La P-12 es troba adossada amb la P-13; aquesta segona assoleix una cota més alta de coronació, per la qual cosa cal destacar la troballa, a l'angle superior nord, d'un fragment d'una peça en pedra de marés, de les pedreres de Montjuïc, que formava part del seu aparell (ref. 50.962), el qual té la forma d'un recipient obert per la part que dona a l'interior de la nau, amb un acabat molt ben acurat, on es troba esculpit en baix relleu un element apotropaïc que representa un *fal-lus*.

EVOLUCIÓ ESTRATIGRÀFICA I ESTRUCTURAL DEL SECTOR

En l'àrea del criptopòrtic fonamentalment ens interessa, pel tema que aquí tractem, el coneixement del nivell que, en el moment de l'excavació, nomenarem com a estrat IV (amb dos substrats). Així veiem com la nau del criptopòrtic (estrat IV-a), i també la seva zona del repeu dels graons de granit de la zona nord (estrat IV-d) presentava un terraplenat uniforme, compost bàsicament de runes amb algun esporàdic clap sorrenc. Per les seves característiques, podíem copsar com aquest gran farciment va ser efectuat d'una sola vegada i de forma intencionada; el moment cronològic, en principi s'havia considerat la possibilitat que coincidís amb la de les primeres ceràmiques grises medievals; posteriorment, mercès als nous coneixements de cronologia dels materials dels quals disposem (Macias Solé 1999, *passim*), creiem que aquest seria efectuat en el baix imperi. Les raons d'aquest gran abocament, ara per ara, se'ns escapen, però podem suposar que fou com a conseqüència de la necessitat d'anivellar el terreny per a l'ocupació tardoantiga.

Al dessota de l'estrat IV-a i fins a tocar amb l'enllosat de la nau, apareixia una capa força contínua d'argiles sorrenques, la datació de la qual creiem que vindria a coincidir amb el moment d'abandonament inicial de l'edificació cap als anys de la crisi del segle III, idèntic moment cronològic del de la teulada caiguda de la zona dels graons.

A partir de la fossa 14 veiem com els contextos són radicalment diferents, i així presenten tot un seguit de seqüències més ben definides i que no es donen en la resta de l'àrea del criptopòrtic. En comú amb la resta del jaciment sols té l'estrat I, que correspon al nivell superficial o, altrament dit, de conreu.

A l'àrea de l'escala, o dels graons, hem de destacar el fet de la troballa de gran quantitat de tegula i d'imbrex fragmentats, en la part fonda de l'estrat IV-

d, més de 4.500 fragments, cosa que ens fa pensar que correspondrien a la teulada caiguda, i el motiu de l'acumulació en aquest lloc seria causat per la coincidència dels pendents de les teulades de l'edifici alt imperial.

Els materials provinents del nivell de farciment del criptopòrtic (E-IV-a) són variats, molt barrejats i fragmentats, ja que van des de la ceràmica àtica del segle IV aC fins a les ceràmiques baix imperials. No cal dir que en tractar-se d'un indret amb un fort poblament ibèric anterior, els materials d'aquella època també hi són presents, però barrejats i sense correspondència cronològica. Fou necessari, per tal d'aprofundir en el coneixement de l'evolució cronològica i estratigràfica de l'indret, efectuar un sondeig estratigràfic per tal de veure quina realitat s'amagava sota l'empedrat de la nau del criptopòrtic. Així, es va poder copsar com al dessota es podien registrar un total de cinc estrats, tal com segueix:

Estrats I i II. De composició sorrenca, en part per tractar-se del llit de l'empedrat i per possibles filtracions pluvials; el material més modern correspon a uns fragments de sigil·lata africana A, formes Lamboglia 10 i 4/36 (datables del segle II dC). Entre altres materials, cal constatar la troballa d'una tabula ansata de bronze votiva, que un tal Flavius Moschus dedicà al déu Neptú.

Estrat III. També era força sorrenc, s'hi troba tegulae i imbrex, així com restes de runes i pedres; entre els materials apareixen les formes de ceràmica comuna Vegas 4 i 7, sigil·lata sud-gàl·lica amorfa i un perfil de la forma Lamboglia 5 de Campaniana B.

Estrat IV. Terres de textura quelcom fangosa, que contenen materials propis de l'etapa ibèrica tardana, com la Campaniana A i ceràmica ibèrica comuna.

Estrat V. Hi hem trobat una mena de paviment fet a base de pedres petites travades amb argamassa, en la barreja de la qual es veuen petits fragments de Campaniana B i ceràmica grisa de la costa catalana. Al seu dessota, s'observa la preparació del paviment compost de grans blocs de pedra, assentats directament damunt el sauló o roca mare.

L'annex trapezial. És un dels espais més curiosos d'aquest sector, i varen anomenar així l'espai que es formà entre la paret P-14 i la paret P-13. Fou aquí on s'exhumaren dos fragments pertanyents a una placa de plom, possiblement una *tabella defixionis*, escrita en cursiva llatina per les dues cares.⁸ Realment era un espai mort que es va reomplir amb materials de rebuig, formant uns estrats els materials dels quals es daten al moment de construcció de l'estructura, que formen la paret P-13, P-15 i P-16, i així la P-14 es reaprofitaria com a contrafort estructural que es recolza amb la P-15. Veiem a continuació els estrats que es contenen al seu interior (deixant de banda l'estrat I, que era comú a tot el sector sud):

Estrat II. En aquest estrat es trobà un conjunt de materials força significatius, cronològicament situables a finals del segle II dC, moment en què aquest sector

fou totalment amortitzat per les construccions de nova planta. Destaquen la troballa de fragments de sigil·lata africana A formes Lamboglia 4/35 (=Hayes 2), 3a, 8, 9a2, 23a, i Pallarés 41; així com *lucernae* de les formes Dressel-Lamboglia 5c, 20, una d'elles amb segell del terrisser Mun[atius] Rest[itutus], 28A una amb decoració de gladiadors i l'altra amb el bust de la deessa Higia i marca «CVOPI»; a més de fragments de ceràmica comuna amb grafit, un d'ells amb les lletres «YNVHI» i l'altre amb un anagrama que podria figurar el del déu Neptú.

Estrat III. Situat al dessota l'anterior i amb una potència d'uns 70 cms, pels materials trobats sembla que podria haver estat format a començaments o, a molt estirar, la primera meitat del segle II dC. Els materials més moderns corresponen a la sigil·lata africana A amb les formes Lamboglia 8c, 10a i 10b, així com un fragment que podria correspondre a la varietat A/C; de sigil·lata sud-gàl·lica, hi són presents les formes Dragendorff 15/17, 18, 27 i 35/36, així com una possible Dechelette 65 o 67.

A partir de les dades estratigràfiques obtingudes en l'excavació, així com les obtingudes a partir de les estructures exhumades, es pot formular una hipòtesi d'evolució estructural i arquitectònica del sector. Tenim com a elements físics més antics el mur del costat oest de l'annex trapezial o P-14, que fou espoliat en part quan es construí l'estança (sala de la torre) que configura les parets P-13, 15, 16 i 17; malgrat tot, ens ha quedat el rastre del seu traçat en el retall del sauló de la sala de la torre, en la qual es dibuixa el que seria l'angle recte dels antics murs. La cronologia que podem aventurar per aquesta construcció primitiva, a partir dels materials trobats, estaria situada entre els anys 25 i 50 dC. Coetani amb l'estructura de la P-14, hi hauria el mur (P-10) que engalza amb la paret P-4 mitjançant un tram de mur, aproximadament de 2 metres de longitud, amb el qual les dues parets formen angle obtús, i un altre angle obtús semblant, però simètricament contrari, es torna a configurar en la banda sud de la P-10. Aquests murs protegeixen el talús del petit promontori de sauló de la banda est del criptopòrtic, que, idealment, podria configurar una mena de planta octogonal irregular.

La segona fase seria la remodelació que ve a suposar la construcció de l'estructura dels murs de la P-13, 15, 16 i, no podem assegurar-ho del tot, si es pot incloure el portal de la P-17. Podem datar-la, *grosso modo*, entre els anys 100 i 150 dC. Un detall destacat en el mur P-13 és el fet que en l'extrem nord, i a certa alçada, s'havia col·locat, per la façana est, un símbol apotropaic fet en pedra de Montjuïc.

La tercera fase, i creiem que la més sumptuosa, seria la de la construcció del criptopòrtic, o zona de pas, i la torre semicircular (no tractem aquí l'evolució de la fase paleocristiana, P-E, ni la fase altomedieval, a la qual corresponien les parets superficials que recorrien, en diagonal, damunt el criptopòrtic), que podem intentar datar amb una certa aproximació entre els anys 150 i 200 dC.

ELEMENTS DE CRONOLOGIA ROMANA ANTERIORS TROBATS EN EL SECTOR

Si admetem que les cronologies fundacionals de les estructures conegudes fins ara a can Modolell ens donen un ventall de datació situable *grasso modo* entre els anys 25 i 50 dC, aquest fet ens dóna com a conseqüència la presència o troballes ocasionals en el jaciment, no podent-les considerar com a residuals del proper poblat ibèric de Burriac, la qual cosa, malgrat la seva escassetat, ens portaria a suposar l'existència de construccions d'època romana amb cronologia anterior a la que hem esmentat en algun indret del mateix jaciment (Bonamusa, Garí, Clariana 1998, p. 41). Aquests materials, bàsicament són els següents:

- Un fragment de fons de pàtera de ceràmica Campaniana B, amb un grafit en lletres llatines en el qual es llegeix «...ICVS», fet que vindria a suposar la presència de subjectes de parla llatina a l'indret de can Modolell durant algun moment del segle I aC, sense que puguem concretar més dades pel que fa a la datació del fragment (Clariana 2000, p. 39-40).

- Un fragment de pàtera de sigil·lata aretina de vernís negre, amb marca del terrisser impresa; la marca presenta les característiques *peltae* contraposades, segell freqüent tant en Campaniana B com en aquesta producció; la datació en aquesta peça la podem precisar quelcom més, situant-la vers els anys 50-40 aC (Clariana 2000, p. 42).

- La pàtera d'ofrena de terra sigil·lata itàlica-aretina, fabricada pel terrissaire Rasinius d'Arezzo, amb la intervenció dels esclaus o lliberts Memmius i Hiera, que estampen les seves marques en posició radial. La peça té unes dimensions espectaculars, 66 cms de diàmetre. La seva datació es pot situar entre els anys 25-15 aC (Bonamusa, Garí, Clariana 1998, p. 39).

- Diversos fragments pertanyents a una peça feta en marbre de Chemtou, *marmor Numidicum*, amb la inscripció «M.M/.../F.CELER.II.VIR./.../[EX] STIPE», que inicialment fou datada a l'època flàvia i, en una segona relectura, fou rectificada aquella datació, situant-la a l'època d'August (vegeu Bonamusa, Garí, Clariana 1998, p. 50, nota 1).

- Diversos fragments corresponents a un mosaic de *signinum* amb tesselles, un dels quals presenta suficient superfície per poder copsar quin seria el camp decoratiu, es tracta d'una decoració romboïdal que forma una retícula. El morter està compost de ceràmica trinxada i calç, on els fragments ceràmics presenten les característiques pròpies de la ceràmica ibèrica autòctona, la coneguda com a coccio de *sandwich*. Curiosament, en el mateix terme municipal de Cabrera, coneixem dos exemples més de mosaic de *signinum* amb tesselles, amb aquest mateix esquema decoratiu, als jaciments de can Benet (Piscina Municipal) i a Santa Margarida (Prevosti 1981, vol. II, fig. 52, 7). Aquest tipus de mosaic, podem datar-lo aproximadament dins la primera meitat del segle I aC.

Parlar de l'existència clara i diferenciada d'una *pars urbana* i d'una *pars rustica* en el jaciment arqueològic de can Modolell és quelcom difícil, entre altres qüestions per la singularitat de les restes. El que ha estat posat al descobert fins ara són unes restes que, evidentment, no demostren una correspondència directa amb la *pars urbana* o sector noble de la vil·la, per la qual cosa hauríem de suposar que ens trobem a la *pars rustica*. No obstant, veiem que no són ni uns espais, ni unes estances, les trobades, que guardin una relació amb possibles activitats agràries, entre altres coses per una raó de fons que creiem que no seria altra que la possibilitat, apuntada per primera vegada per Marc Mayer, que molt possiblement ens trobem davant les restes d'un *fundus* que en algun moment podria haver estat propietat de la família imperial romana; per tant, una «vil·la palau» amb una vinculació, més que evident, amb un santuari, que físicament encara no s'ha posat al descobert.

Tot i que els espais exhumats serien una zona secundària del conjunt constructiu, no ens passa desapercebuda l'existència d'unes estances, possiblement totalment destruïdes, d'un luxe esplèndid. Sabem, mercès a les excavacions, que en el conjunt arquitectònic hi hauria estances pavimentades amb mosaics de *signinum* amb tesselles, amb decoració romboïdal reticulada (que ja hem esmentat a l'apartat anterior). També han estat trobades tesselles soltes que fan pressuposar l'existència de mosaics d'*opus tessellatum* i, inclús, s'han trobat alguns fragments que podrien correspondre a mosaics parietals, o fins i tot de cúpula.⁹

A més, deduïm l'existència de luxoses estances pavimentades amb *opus sectile*, de les quals s'han trobat gran quantitat de fragments de *crustae* de marbre, aplacats i motlures que constitueixen una veritable muntanya de marbres provinents dels racons més allunyats de l'Imperi Romà. Aquest fet ha estat una de les moltes sorpreses que ha ofert el jaciment, a més de diversos fragments de columnes i capitells, així com un singular conjunt, encara que molt fragmentari, de materials d'art noble treballats en marbre.

Per fer-nos càrrec de la importància de l'indret i dels objectes escultòrics exhumats, sols cal esmentar el que ens diu Isabel Rodà en l'estudi sobre l'escultura antiga de Catalunya, referint-se a les troballes de can Modolell:

«A la franja litoral, a la zona entre Tarragona i Empúries, l'àrea més rica pel que fa a la decoració de les cases és la compresa entre Badalona i Mataró, però la que ha fornit una decoració marmòria en relleu més excepcional és sobretot la vil·la de Can Modolell (Cabrera de Mar), que, en realitat, és un punt molt important pel caràcter cultural, amb una especial relació amb el déu persa Mitra, com fan saber les inscripcions i un altar decorat amb relleus que es poden relacionar amb aquesta religió oriental. Quant a l'escultura decorativa, hi ha un conjunt de peces que demostren el gran poder adquisitiu i també el bon gust dels propietaris, encara que avui solament es tinguin pocs fragments de la

fastuosa decoració estatuària, en part també votiva, el noble material de la qual i l'excel·lent qualitat del treball palesen una ornamentació veritablement exquisida. Cal destacar els tres peus de taula trobats a Can Modolell: un és de marbre pentèlic i importat segurament de tallers àtics, si es té en compte no només el material sinó la marca de posició (una alfa) incisa a la cara superior de la mènsula; un altre peu és fet del tan preuat *giallo antico breciato*, una varietat del *marmor Numidicum*, que s'explotava a les pedreres de Chemtou (Tunísia); la tercera peça correspon a la part central d'un suport lateral realitzat de marbre blanc amb un relleu de vasos a les dues cares, segons un model ben conegut a les cases pompeianes.

Si els peus de taula de Can Modolell tenen aquesta qualitat, no és difícil d'imaginar el nivell de riquesa de la vil·la, folrada, a més, amb plaques (*crustae*) de marbres de totes les pedreres més importants del món romà, de propietat imperial» (Rodà 1997, pp. 67-68).

És oportú que detallem de forma descriptiva quins són aquests elements d'art noble:

- Un fragment d'estàtua, pertanyent a la zona entre el genoll i el turmell de la cama esquerra, en el qual es copsa la part superior del calçat en forma de cap de lleó. Està treballat en marbre blanc possiblement de Carrara-Luni. No sabem si representava la figura d'un nen, o una estàtua de dimensions reduïdes (meitat del natural). Es coneixen exemples d'estàtues de la deessa Diana amb aquest tipus de calçat, així com de déus Lars i fins i tot d'infants; en aquest darrer cas, tenim un exemple en la prou coneguda figura d'Ascani-Julus provinent del pòrtic del fòrum de Mèrida, i que formava part d'un grup escultòric que representava la fugida d'Enees. No sabem si el fragment d'estàtua que representa la mà d'un nen amb una juguina discoïdal, trobat també a can Modolell, correspondria a la mateixa figura. Seria molt interessant que, en futures excavacions, es localitzessin més fragments d'aquesta peça per tal de poder identificar-la adequadament.

- Fragment de dit gros de la mà d'una estàtua, de tamany natural, fet en marbre blanc, possiblement de la varietat de l'illa de Paros.

- Fragment corresponent a l'espatlla i arrencament del braç d'una estàtua, amb trasses de la capa o vestimenta en marbre blanc, semblant a l'anterior; a la cara interna s'aprecia el detall del forat fet amb broca, on aniria l'espiga que faria de suport del braç amb el tronc (núm. ref. 50.774).

- Fragment de capitell o mènsula de peu de taula de marbre pentèlic, decorat amb volutes a les dues cares i una petita palmeta. Immediatament sota la voluta s'observa un petit rectangle amb un forat fet al trepà que, possiblement, tindria la funció d'ancoratge d'una peça metàl·lica que donaria una major solidesa a la taula. A la part frontal apareix la resta de la part alta de la decoració a base de dos solcs paral·lels, i al damunt un motiu vegetal estilitzat que representa una flor

de tres pètals. A la cara superior, que anava amagada per la placa de la taula, s'hi observa la lletra alfa i, al seu dessota, un cercle amb una línia horitzontal, que vindrien a indicar la posició de la peça en el conjunt. Paral·lels semblants a aquest a Catalunya, els trobem a Tarragona (Koppel-Rodà 1996, p. 153 i fig. 11), on podem veure com seria el peu sencer amb el detall del començament del suport en forma d'urpa de lleó, i a Pompeia, on veiem un exemple de taula sencera a la casa d'Obellius Firmo, entre d'altres.

- Fragment de suport de taula de marbre blanc, possiblement de Carrara, amb restes de decoració en relleu pels dos costats; una de les cares representa una copa, tipus *skyphos*, que conté diverses varietats de fruites; s'hi observen forats fets amb trepà, possiblement a causa d'una reparació (Koppel-Rodà 1996, p. 162). L'altra cara representa una cràtera o urna, inspirada en models de la torèutica, amb agafadors en forma de griu, dels quals només es conserva el del costat esquerre. A l'igual que l'anterior, es coneixen paral·lels tant a Tarragona com a Pompeia (Koppel-Rodà 1996, pp. 155, 156 i 162 i fig. 11).

- Fragment de peu de taula, de secció prismàtica, realitzat en marbre nord-africà del tipus *giallo antico breciato*, de les pedreres de Chemtou, amb decoració a relleu a la cara externa, que representa un motiu vegetal estilitzat que es desenvolupa verticalment a partir d'una tija amb quatre flors de dos pètals (Koppel-Rodà 1996, p. 161).

Finalment, cal que parem atenció a la troballa d'un fragment de placa motllurada de marbre, possiblement de Carrara-Luni, corresponent al marc d'una porta. Evidentment, es tractava d'una porta de les estances nobles de l'edifici. En el món romà es coneixen paral·lels d'aquest tipus de porta, normalment associada a edificis públics tals com termes, etc. En el Maresme es coneix un paral·lel d'aquest tipus de peça a *Iluro* mateix, provinent de les excavacions realitzades al Carreró, núm. 47. El tipus de porta el podem paral·lelitzar amb la del caldari de les termes de *Buticosus* a Ostia (Adam 1996, p. 299), així com les del mercat de Trajà a Roma, entre d'altres.

KAUTES - MITHRA. EL SANTUARI MITRAIC

Físicament l'espai del mitreu encara no ha estat localitzat, fins i tot en algun moment s'ha arribat a pensar que el criptopòrtic podria haver fet aquesta funció, si més no podríem considerar-lo com a semisoterrani. No obstant, l'absència dels tan característics bancs laterals, el fet que el paviment presentés un lleuger pendent i la cronologia més antiga, respecte al criptopòrtic, que tenen alguns dels ex-vots mitraics, fan que descartem, ara per ara, aquesta possibilitat. Intuïm l'existència del mitreu, a can Modolell, mitjançant els elements culturals i votius que s'han anat exhumant al llarg de les diferents campanyes d'excavació:

- La prou famosa arula que l'aller Lucius Petreius va dedicar al déu Kautes-Mitra, datada entre el 150 i el 200 dC.

- L'arula, en forma de columneta, datada de la segona meitat del segle I dC, que dedicaren al déu Cautes dos esclaus de la casa imperial, amb la inscripció:

K(auti). V(otum). S(olverunt)
SVCCCESSVS
ELAINE
CAESARIS

- El coronament de pedestal circular d'estàtua, en marbre de Tarragona, amb la inscripció K.V.S.L.M. (al déu Kautes, ha complert de bon grat els seus vots = *votum solvit libens merito*), en principi datat en el segle II dC (IRC I, pp. 131-132) i més tard a l'època flàvia (Mayer-Rodà 1992, p. 202).

- El coronament d'altar mitraic, amb la representació de dues testes que podien representar el Sol i la Lluna (Rodà 1997, p. 67) i els relleus laterals que representarien elements d'ofrena en la litúrgia mitraica (Pascual 1994, p. 11), podem suposar que formava part de l'altar que aniria en el mitreu. Com a paral·lel, podem esmentar l'altar del mitreu de Sant Climent a Roma.

- Un fragment de vora de cràtera, o *labrum* (?), feta d'alabastre egipci, amb una serp en relleu per damunt la vora. Podem paral·lelitzar-la amb la que apareix en el relleu de l'estela de Koenigshoffen, conservada al Museu Arqueològic d'Strasbourg (Turcan 1981, p. 47).

- Un fragment de vora d'un vas, que no sabem si correspondria a un encenser, lucerna o, fins i tot, una corona de torxa (?), fet de planxa de bronze, en el qual apareixen retallats i vistos de perfil dos fragments d'imatges d'ocells, possiblement corbs. En la simbologia mitraica el *corax* era el missatger del Sol, i representava el primer grau en l'escala jeràrquica dels seguidors d'aquest déu (Turcan 1981, pp. 66 i 87).

A can Modolell, a més, hi trobem altres elements votius no identificables directament amb Mitra, o que el nom de la divinitat resta en l'anonimat:

- Tabula ansata de bronze, trobada a la zona del camí, amb la inscripció que ens dona notícia d'un tal Aphnus, llibert d'un procurador de l'emperador Vespasià P. Accius Saturninus (vegeu Bonamusa, Garí, Clariana 1998, p. 50, nota 2).

- Tabula ansata de bronze, trobada sota l'empedrat del criptopòrtic, amb la inscripció explicativa que un tal Flavius Moschus va fer una ofrena (V.S.L.M.) al déu Neptú.

- Ex-vot de bronze que representa la cama dreta. Fou trobat a la zona de les escales, a l'Estrat IV-d, quadre 14, per tant, just a la zona de la porta.

- Dos fragments corresponents a una placa de plom amb inscripció en cursiva, escrita per les dues cares; fou trobada en l'espai de l'annex trapezial (quadres 42-43); podria tractar-se d'una *tabella defixionis*.

- Petit altar anepígraf fet en pedra de marès de pedreres de Montjuïc.

- Fragment d'orella d'un petit altar domèstic de marbre.

- Fragment de ceràmica comuna amb grafit que podria representar una forca i altres símbols; podria tractar-se de l'anagrama del déu Neptú.

- Placa de marbre de Chemtou, *giallo antico*, amb la inscripció en el cantell «M.M/.../F.CELER.II.VIR./.../[EX] STIPE». En principi, aquesta peça hom considera que es devia tractar d'una planxa de taula feta d'aquest preuat marbre, en què uns duumvirs, potser d'*Iluro*, farien una donació, que en principi s'ha considerat votiva. Una altra hipòtesi que es podria donar seria considerar la peça com a part d'un obsequi protocolari, en aquest cas la taula. Una tercera hipòtesi seria que la peça de marbre no fos altra cosa que part de la base d'una estàtua, així tindria més sentit el caràcter votiu de la inscripció, d'acord amb la interpretació que donen els autors, del corpus epigràfic del Maresme: «...sembla que els duumvirs o bé un dels duumvirs, commemoren o bé justifiquen amb aquest monument de Cabrera de Mar una *erogatio stipis*, és a dir, una aplicació dels diners ingressats en concepte de *stips* en un lloc sagrat...» (Fabre, Mayer, Rodà 1983, p. 95).

- Un fragment de làpida votiva, de pedra calcària, on es pot llegir «.../ (VS) (.) M(...) / (...S)VO. P(OSVIT).»

- Finalment, l'altar objecte de *damnatio*, fet en pedra de marès de Montjuïc, que un tal Licinius va dedicar a una divinitat femenina, no sabem si Diana, Luna, Proserpina, Fortuna, etc.

No ens ha d'estranyar la presència de dedicatòries votives al déu Neptú dins un santuari mitraic, ja que en l'antiguitat existia una sincronia entre els dos cultes (vegeu Bonamusa, Garí, Clariana 1998, p. 50, nota 3).

Com dèiem al començament, l'espai del mitreu encara no sabem amb certesa on és. Els excavadors del jaciment sempre hem sospitat de l'espai que discorre en direcció sud-nord a continuació de la sala de la torre semicircular. El desgast del marxapeus de granit del portal, la situació de l'element apotropaic que, en el món romà, sovint protegeix dels mals esperits els accessos importants, la propera situació d'una petita font o brollador (que estaria situada, a mà esquerra, abans de pujar els escalons), el fet que seria un indret semisoterrani (veiem com s'adossa directament al sauló contra el pendent del terreny) i les dimensions de l'espai en el qual podria tenir, perfectament, cabuda el mitreu, fan que siguin elements si més no significatius. Evidentment, el dilema no es desferà fins que tingui lloc l'excavació d'aquell espai, que en les actuacions dels anys vuitanta no va ser possible d'actuar-hi a causa del garrofer que hi havia al damunt. Esperem que l'arqueologia ens tregui del dubte, però, com sovint deia el professor Lamboglia, en l'arqueologia es troba el que es troba, i poques vegades el que es busca.

FUNDUS IMPERIAL?

El territori del que ara és Catalunya, i més concretament Tarragona, l'antiga *Tarraco*, a partir de l'any 218 aC en què el general romà Cn. Corneli Escipiò desembarcà a Empúries (Pons 1994, p. 32), adquireix un valor excepcional per la seva importància geoestratègica. Consten referències històriques que, en diferents moments de l'antiguitat, tant l'emperador regnant com altres membres de la família imperial varen fer acte de presència a casa nostra. Així sabem que des del 27 aC i fins al 15 aC, l'emperador August s'instal·là a *Tarraco*; per tant, aquesta ciutat fou considerada, durant aquest període, com la capital de l'Imperi, i l'any 19 aC està històricament documentada l'arribada del gendre de l'emperador August, Agripa, que té un paper fonamental en l'organització del territori, tasca que fou continuada per Tiberi en la primera part del seu regnat, tal com ens diuen Mayer *et alii*:

«... no solament Tiberi estigué present a les nostres terres, molt possiblement també hi fou Gai Cèsar, nét i fill adoptiu d'August, el patró d'Empúries, segons una inscripció fragmentada, avui perduda. A la mateixa ciutat d'Empúries fou honorat Drus, fill de Germànic, o bé el fill de Tiberi; també un altre epígraf ha d'anar referit a Drus o al seu pare, Germànic.

La fragmentació de totes aquestes peces fa que no es puguin llegir amb seguretat, però no posa en dubte la seva significació històrica.

També tenim una inscripció dedicada potser a Germànic a Vilauba (Camòs), trobada en el context d'una important vil·la romana.

Sembla que durant l'època de Tiberi, *Dertosa* (Tortosa) va assolir la categoria de municipi, quan apareix en les monedes el seu nom *Hibera Iulia Ilercavonia Dertosa*, que recull també la seva història molt transcendent com a pas principal de comunicació de l'Ebre.

A Caldes de Montbui, potser una de les *Aquae Calidae*, Tiberi devia haver emprès alguna obra d'importància, com mostra l'epigrafià»
(Mayer *et alii* 1998, CDRom)

A més d'August i Tiberi, també sabem de la presència de Galba a Catalunya, especialment a *Tarraco* i a *Dertosa* (Pons 1994, pp. 172-173) i, anys més tard, en el segle II dC, està documentada l'estada de l'emperador d'origen hispànic, Adrià, a *Tarraco*; seguint els anteriors autors, coneixem com:

«Adrià es va estar a Tarragona des de la tardor del 122 fins al començament del 123. En aquesta capital, l'emperador va convocar un *conventus* o un *concilium* de les *Hispaniae*. Va ser en aquesta mateixa ciutat on va tenir diferències amb els seus conciutadans d'Itàlica, que volien que esdevingués colònia, davant la perplexitat de l'emperador, que creia que la categoria de municipi li permetia conservar molt més els seus trets diferencials i que la condició de colònia no li aportava res.

L'estada d'Adrià a *Tarraco* va servir perquè emprengués la restauració del temple d'August, que sembla que estava molt deteriorat malgrat l'esplendor de

les obres públiques a *Tarraco* durant l'època làvia. També hi ha notícia que l'emperador va escapar amb vida de l'atemptat d'un esclau boig en aquella ciutat. Una novetat dels últims temps mostra una actuació de l'emperador que no teníem documentada a Hispània.

És ben coneguda la intervenció d'Adrià per fer productiva la terra, en especial la dels nombrosos dominis i latifundis imperials del nord d'Àfrica. Les mesures que va prendre, i que trobem documentades en respostes imperials i en una sèrie d'inscripcions africanes, han estat interpretades per alguns estudiosos com una veritable llei *De rudibus agris*, és a dir, sobre els camps improductius o no cultivats.

Ex beneficio Adriani

En una inscripció estudiada fa molt poc temps en el casal de Riudabella, en el terme de Vimbodí, sembla evident que *ex beneficio Adriani*, és a dir, per benefici de l'emperador Adrià, es fa l'amollonament d'uns territoris que des d'aquell moment es poden considerar privats.

És molt probable que aquest benefici fos, precisament, semblant al d'Àfrica, on sabem que els territoris es plantaven fonamentalment amb oliveres i arbres fruiters. El document de Vimbodí ens mostra que en una zona on després va tenir les àmplies possessions agràries el monestir de Poblet, hi ha possessions importants de propietat imperial o senatorial millorables.

A Egipte, aquestes mesures estan documentades a partir del 117, i les terres es dedicaven a la producció de fenc. Altres mesures daten del 124 i del 135-136. En el nostre cas, creiem que no seria agosarat relacionar aquest fet amb l'estada de l'emperador a Tarraco els anys 122-123; es correspon molt amb la minúcia d'Adrià en aquestes qüestions i el seu desig de millorar la situació agrària i la vida del camp» (Mayer *et alii* 1998, CDRom).¹⁰

Aprofitem aquí per treure a col·lació el fet que coneixem a la nostra comarca la troballa d'un fragment d'inscripció, amb probabilitats de fer menció al nom de l'emperador Adrià, provinent d'un jaciment del Masnou (Gimferrer *et alii* 2000, p. 52), així com la inscripció fragmentada de can Modolell amb l'acabament «.../ ANI» (que en principi s'hauria proposat la identificació com un personatge vinculat amb la tribu Aniens), encara que en aquest punt cal extreure la prudència i, evidentment, no podem aixecar, ni de bon tros, les campanes al vol afirmant que podrien fer referència a aquell emperador; no obstant, sí que podem assenyalar la bona qualitat del material marmori i l'excel·lent execució del treball en aquestes inscripcions maresmenques. Aquesta notòria presència de les màximes autoritats de l'imperi a la *Tarraconensis* vindria a comportar una efectiva promoció social, cap a càrrecs de major responsabilitat, de les elits urbanes. Així, durant el regnat del també emperador hispànic Trajà, és quan determinades famílies originàries de *Barcino* i *Tarraco* (els *Licinius*,¹¹ els *Minicius Natalis*, etc.) assoleixen l'ordre senatorial (Pons 1994, pp. 158 i 175; Mayer *et alii* 1998, CDRom).

La primera indicació que l'establiment de can Modolell podria haver format part d'un *fundus* de la casa imperial, ens la va donar Marc Mayer en el pròleg a l'obra de Jordi Pons.¹² En aquest sentit, la seva apreciació partia de la troballa de

dues inscripcions quelcom suggerents, tals com la tabula ansata, en bronze, que va dedicar el llibert d'un procurador de l'emperador Vespasià a l'època flàvia i, més tard, en el segle II, els esclaus, possiblement d'un príncep de la casa imperial, Successus i Elaine, que dediquen un petit altar votiu al déu Kautes.

La vinculació dels procuradors imperials com a funcionaris encarregats de l'administració dels béns i propietats de l'emperador o llur família, és evident; així Balil, en la seva *Historia social y económica de la España romana*, ens indica com:

«...los varios *procuratores* subordinados al *procurator* de la provincia, o, en el caso de las propiedades personales del emperador, ya como familiar, ya como patrimonio imperial, de autoridades centrales residentes en Roma. Las funciones más importantes eran desempeñadas por *procuratores* pertenecientes al orden ecuestre, pero algunas tareas muy concretas, administración de fincas o minas, eran efectuadas por antiguos libertos, o esclavos, de la casa imperial, propietaria de aquellas, que también llevaban el título de *procuratores* seguido de la mención específica de sus competencias». (Balil 1975, p. 43)

També, un altre element a sumar-hi, que porta a sospitar que es podria tractar d'un *fundus* imperial, és el fet que les excavacions arqueològiques hagin proporcionat una quantitat molt significativa de mostres marmòries de les principals pedreres de l'antiguitat (Álvarez-Mayer 1998, p. 45), la qual cosa ens porta de retruc al fet sabut que, a l'època romana, «les principals pedreres van esdevenir propietat imperial» (Mayer 1992, pp. 77-78) i que, a més, pròxim a l'indret, podem suposar que ja es devien explotar pedreres de granit, de les quals devien sortir els carreus i elements arquitectònics trobats en les prospeccions.

Però un factor que encara no s'ha valorat prou, és la presència del santuari dedicat a Kautes-Mitra i a altres déus, i la relació d'aquest culte amb els emperadors. Coneixem que Neró, sense que això vulgui dir que fos devot a aquesta deïtat, en un moment determinat, es féu adorar com a la reencarnació de Mitra a semblança dels reis orientals (De Francisco 1989, pp. 11-12), i més tard, en el segle II, aquesta religió va prenent posicions, fins al punt que Cumont afirma que «el culte a Mitra i la teologia solar prenen un gran apogeu no desaprofitat per la dinastia següent en instal·lar en els palaus romans als seus déus ancestrals» (De Francisco 1989, pp. 15-16 que recull textualment de Cumont - I, 1896, p. 181).

Per la seva banda, Turcan analitza més pormenoritzadament l'aproximació dels emperadors romans vers Mitra, i així arriba a les conclusions que:

«Dans le troisième quart du II siècle, son culte a gagné les sommets de la hiérarchie militaire: l'exemple de M. Valerius Maximianus qui atteindra la dignité consulaire en incarne la preuve. On connaît aussi un chevalier, prêtre de la *Domus Augusta*, qui était en même temps *Pater* dans le *Mithraeum* de S. Stefano Rotondo à l'époque de Commode. Il est vrai qu'alors l'empereur lui-même s'est fait initier aux mystères!. Le cas de Néron reste douteux, on l'a vu. Malgré una

page brillante de M. Yourcenar dans les «Mémoires d'Hadrien», cet empereur n'a jamais (que nous sachions) pénétré dans un antre persique, et Commode est le premier qui –si l'on croit l'«Histoire Auguste» (*Comm.*, 9, 6)– ait reçu les sacrements de la secte, mais a titre privé: aucune monnaie, aucun monument officiel n'a consacré publiquement ce que F. Cumont a présenté non sans abus de langage comme une 'conversion impériale'. Il est notable portant que d'après une inscription transcrite par C.L. Visconti, Commode ait concédé à des mithriastes un local souterrain de la résidence impériale à Ostie (*cryptam Palati concessam*) pour y célébrer leurs offices (CIL, XIV, 66).

Le très militaire Septime Sévère n'a sans doute pas ignoré Mithra. Une inscription nous fait connaître alors un 'chapelain' de la maison impériale chargé du culte persique: *sacerdos invicti Mithrae domus Augustanae*. Mais on ne voit pas que le dieu se soit imposé solidement et définitivement au Palatin. Le Mithra pétrogène qu'on a prétendu déchiffrer sur une monnaie d'or à l'effigie de Septime Sévère (196) n'est qu'une figuration réduite de *Phosphoros*, 'l'Etoile du matin'. Le grand dieu de Caracalla est Sérapis, et ses successeurs n'ont pas manifesté le moindre zèle envers Mithra. La monnaie de Tarse qui porte au revers le dieu tauroctone est frappée pour Gordien III qui allait combattre les compatriotes de Mithra; mais cette publicité locale n'implique pas une dévotion personnelle de l'empereur. H. von Heintze a cru pouvoir identifier sur le sarcophage Ludovisi (Rome, Musée des Thermes) le portrait d'Hostilien marqué au front d'un X qui serait un tatouage mithriaque; mais l'identification reste problématique. Il n'est pas démontré non plus qu'Aurélien ait institutionnalisé le culte solaire en liaison étroite avec la théologie et les milieux mithriaques.

La première affirmation officielle, claire et nette, de l'appui impérial date de 307, lorsque Dioclétien, Galère et Licinius ont restauré un *Mithraeum* en qualifiant le dieu de *fautor imperii sui* ('protecteur de leur pouvoir'). Certes, la scène se passait à *Carnuntum* où le mithriacisme avait une position dominante et où les Tétrarques avaient donc intérêt à sacraliser le loyalisme des légionnaires. Mais Galère peut avoir été un adepte du culte tauroctonique». (Turcan 1981, pp. 34-36)

En definitiva, tots aquests serien indicadors que estem davant un possible *fundus* de la casa imperial romana; no obstant, un element provatori definitiu encara no ha estat trobat, de totes maneres podem afirmar que estem davant una presumpció quelcom fonamentada. Així, tenim personatges vinculats amb l'entorn de l'emperador, tenim un bon conjunt d'elements en marbre provinents de pedreres, amb tota seguretat propietat de l'Imperi, i també possibilitats d'una pedrera de granit en les proximitats; i, finalment tenim uns testimonis culturals d'una religió que en un moment determinat adquireix una gran influència en les esferes del poder i que, en el nostre cas, tal com hem vist, a més, hi hauria una certa coincidència cronològica entre la datació de la construcció del criptopòrtic, fet que comportà una major monumentalització del conjunt, i el moment en què regna un emperador, Còmmode, seguidor de Mitra.

VILLA A MARE. HIPÒTESI DE RECONSTRUCCIÓ DEL CONJUNT

En la comunicació que vàrem presentar en la *XIV Sessió d'Estudis Mataronins*, ja fèiem esment a la hipòtesi de reconstrucció arquitectònica elaborada per Enric Juhé (Bonamusa, Garí, Clariana 1998, p. 50, nota 6); en la seva opinió, el conjunt seguiria un model itàlic de vil·la perfectament conegut, el de la *villa a mare*. Així, a finals del segle II dC es produiria una important reforma en l'edifici, construint-s'hi el criptopòrtic, l'exedra i possiblement una columnata que, seguint el model preestablert en les vil·les d'esbarjo del sud de la península itàlica, ornaria la zona de damunt el criptopòrtic i recorreria en forma de doble «L», mirant vers la façana marítima.¹³

E. Lessing i A. Varone ens esbossen els trets bàsics d'aquests tipus de vil·la a la zona del golf de Nàpols:

«C'est l'apparition des villas *extra muros* qui va faire triompher dans l'architecture domestique les plaisirs du paysage. Les exemples sont nombreux de ces 'villas maritimes' disséminées aux alentours de Pompéi, sur la colline de Varano, à Stabies ou à Oplontis, où Poppea Sabina, la femme de Néron, possédait une des demeures les plus représentatives du genre, et comme à Herculanium, où l'extraordinaire villa des Papyrus s'étend sur plus de deux cent cinquante mètres au-dessus du littoral. Toutes ont pour principale raison d'être le désir d'embrasser du regard l'exceptionnel panorama du golfe de Naples. Mais nous nous arrêterons surtout sur les villas qui par centaines émaillaient la plaine fertile et les pentes au pied du Vésuve au milieu de vignes, de vergers et de champs.

.../...D'un luxe volontiers tapageur, ces villas s'ornent de *diaetae*, de portiques qui n'emprisonnent pas le jardin mais s'ouvrent directement sur les champs et les vastes paysages, de cryptoportiques, vastes déambulatoires creusés dans le sol où il fait bon se rafraîchir aux heures trop chaudes de l'été, d'exèdres et de pièces de dimensions diverses où l'on se tient tour à tour en fonction des variations de températures au fil de la journée et selon les saisons». (Lessing, Varone 1995, pp. 90-91)

Així doncs, el criptopòrtic, cobert amb volta de canó, constituïa no sols una zona de pas, sinó l'element de sustentació d'una de les ales del porticat de columnes que recorreria pel seu damunt, i la raó per la qual les distàncies entre les pilastres dels murs del criptopòrtic són desiguals, estaria explicada en base als elements que anirien a sobre; així es pot entendre per què la distància entre les dues pilastres centrals i les de l'extrem nord és inferior a la distància que guarden les del costat sud respecte a les centrals. La pilastra central del mur del costat est ens vindria a indicar el lloc de l'angle del porticat.

En el món romà, tenim exemples sobrats on al damunt d'un peu dret, fet a base de carreus, s'hi situaria una columna; així podem esmentar la casa núm. 3 de Bulla Regia (Hanoune 1980, p. 47, fig. 77), i en edificis públics, ja molt més

monumentals, podem esmentar el basament del temple d'Adrià, a Roma, o un altre exemple és el que coneixem a les ruïnes de Djemila (Adam 1996, p. 131, núm. 278), a Algèria.

La que havien anomenat com a «torre semi-circular», no seria altra cosa que una exedra que es correspondria amb el final de la galeria porticada i que, a la vegada, faria una funció de contrafort de la construcció. Exemples d'exedres que estarien obertes a pòrtics, o a peristils, els trobem a Efes, a la casa núm. 2 de les Cases del Pendent, o també en el prou conegut Pòrtic de Pompeu, a Vaison la Romaine, o les dues exedres decorades trobades recentment a Populònia. En construccions públiques, o monumentals, podem citar el cas del santuari de Trajà, a Pèrgam (Aguado 2000, p. 21), on també trobem una exedra en l'angle final del porticat de columnes.

El conjunt de façana que possiblement es dibuixaria en el paisatge de can Modolell a l'antiguitat podria haver estat, en certa forma, semblant al que veiem representat en una pintura, del quart estil pompeïà, trobada en el «cubicolo» 60 d'Stabiae i que es conserva a l'Antiquarium Stabiano (núm. inventari 2.518), on s'observa un porticat de columnes en forma de doble «L» mirant vers el mar (Picard 1970, p. 83, fig. LVII).

En definitiva, aquests exemples de porticats no vindrien a fer altra cosa que reproduir a petita escala detalls estilístics que es trobaven en els grans conjunts monumentals, com podien ser el santuari de la Fortuna Primigena de Palestrina (Dal Maso, Vighi 1975, pp. 195-202) o l'acròpoli de Lindos, a Rodes (Boardman 1997, p. 262, fig. 269), entre altres.

Finalment, a tall de conclusions, podem dir que l'espai del criptopòrtic, dins el conjunt de can Modolell, suposa una àrea que, si bé per un costat ens aporta dades per a una interpretació coherent de l'establiment, per altre ens obre tot un seguit d'interrogants; així la troballa d'elements marmoris d'art noble i epigràfics, tals com fragments estatuaris i inscripcions, ens apunta vers l'existència d'un luxe i presència d'uns personatges d'una situació social privilegiada, però, pel fet de ser elements fragmentaris, fa que fins que no s'aconsegueixin noves dades, o troballes, es persistirà en el dubte.

En aquest sentit, la necessitat de prosseguir els treballs arqueològics és inqüestionable i constitueix una necessitat inajornable, esperem així que el jaciment ens ofereixi noves sorpreses i ens resolgui alguns dels molts dubtes que hi ha plantejats. Els treballs que, en aquest moment, està portant a terme el CEIPAC, sota la direcció del Dr. Revilla, poden ser cabdals. Estem atents a les noves descobertes que de ben segur sortiran a la llum, i que vindran a aportar dades valuoses sobre la presència de Roma a la Laietània i a Catalunya.

Joan Bonamusa, Joan F. Clariana,
Isabel Garí i Enric Juhé

NOTES

- 1.- A cura de Ramon Jàrrega i Joan F. Clariana.
- 2.- F. BENOIT, «Observations sur les criptoportiques d'Arles», *Revue d'Études Ligures*, XXIII (Bordighera 1957), pp. 108-112. I F. BENOIT, «Les Criptoportiques d'Arles», a *Arts et livres de Provence*, IV (Marsella 1957), pp. 41-47.
- 3.- PLINI EL JOVE, *Llibre V*, 6, 29. Fundació Bernat Metge (Barcelona 1927).
- 4.- VITRUVI, *Les dix livres d'architecture*, llibre V, 9. Versió Claude Perrault, 1673. Edició André Belland, 1965.
- 5.- VITRUVI, *Les dix...* llibre VI, 7,2.
- 6.- W. JOHANNOWSKY, «Note sui criptoportici publici in Campania», *Les Criptoportiques dans l'architecture romaine*, publicat per l'École Française de Rome, núm. 14 (Roma 1973), pp. 158-159.
- 7.- Moment en el qual es va modificar el traçat viari desviant el camí de can Segarra.
- 8.- La referència concreta d'aquesta peça, segons el diari d'excavacions, és que procedeix del sector B, Quadre 42-43, espai entre parets, trobada l'11 de juny de 1978, núm. ref. 50.490.
- 9.- Detalls que deduïm per l'absència de calç en l'espai d'entre tesselles. En altres paraules, les tesselles estan fixades en una base de calç, però en canvi no hi ha morter de calç en els espais laterals de les tesselles.
- 10.- En semblants termes s'havia expressat l'any anterior Marc Mayer, en el discurs de recepció com a membre numerari de la Secció Històrico-Arqueològica de l'Institut d'Estudis Catalans:
«Un testimoni epigràfic de Riudabella, al terme de Vimodf, ens ofereix una important notícia que pot donar, si s'interpreta en el sentit que proposem, una nova visió o almenys una nova informació sobre la intervenció del poder imperial en la distribució de la propietat agrària.
.../... Resulta clar que es tracta de l'emperador Adrià, malgrat la forma ortogràfica sense H i la no-menció de la seva titulació, reduïda com a mínim a la forma Aug., com és l'habitud en aquests casos amb fórmules com *ex auctoritate*.
El que sembla clar és que l'emperador organitza l'explotació agrícola d'unes terres improductives. Aquesta explotació implica la privatització d'unes terres públiques o de la propietat imperial, la qual cosa també hi consta.
.../... Adrià privatitza dominis de propietat imperial per tal de posar-los en conreu i d'activar l'economia i la producció agrària. Sabem que aquestes mesures havien afectat les províncies africanes i les extenses propietats imperials en elles existents, però no coneixiem que aquest procés hagués estat efectiu per a d'altres regions de l'Imperi. Si s'acceptava la nostra hipòtesi, tindríem a Vimodf una possible gran propietat imperial, o potser només pública, o fins i tot senatorial, que havia sofert un procés de privatització per tal d'augmentar-ne el rendiment.
.../... La novetat és, doncs, prou notable per a merèixer una atenció renovada i per a fer-nos replantar l'existència de propietats imperials a casa nostra. Aquest és un tema només encetat que pot tenir antecedents en època flàvia en el jaciment de Can Modolell de Cabrera de Mar i conseqüents, com és el cas de Centelles al municipi de Constantí, on també s'ha volgut situar una vil·la imperial tardana. La distribució del territori a l'època romana presenta encara molts interrogants i les llacunes de coneixement són més importants que les dades que tenim, com succeeix sovint amb el món antic» (MAYER 1997, pp. 11-12).

A més, concretant el cas de can Modolell, en el CDRom de 1998, MAYER *et alii*, expressen: «La presència a Cabrera de Mar d'un esclau d'un procurador de Vespasià i d'un personatge, potser un llibert, que porta el nom de Flavi Moschus, fa pensar que potser el santuari al qual pertanyen totes aquestes dedicatòries devia ser proper a una propietat imperial, si no n'era part integrant».

- 11.- El llibert Luci Licini Segon (descendent de Luci Licini Sura, el constructor de l'arc de Berà en temps d'August), que fou un estret col·laborador de l'emperador Trajà, hom suposa tindria més d'una vintena d'estàtues arrencades en el fòrum de Barcino (MAYER *et alii* 1998, CDRom).
- 12.- «Amb relació a l'existència de propietats imperials a casa nostra, resulta difícil definir d'una forma general el tema que A. Bahil encetà i mostrà en tota la seva gran dificultat pel que fa al territori que estudiem. Vilauba molt difícilment pogué ésser una propietat de la família imperial, malgrat IRC III 7; els retrats imperials i, en conseqüència, les inscripcions vinculades a aquestes estàtues foren freqüents en propietats privades de relativa entitat com a element de fidelitat dinàstica. D'altra banda, una anàlisi més detallada de les troballes, sobretot epigràfiques, del jaciment de Can Modolell (Cabrera de Mar, prop de Mataró *Iluro*), ens podria fer pensar en la presència d'algun tipus de propietat imperial a la zona, almenys en època flàvia» (M. MAYER, «Pròleg» 1994, p. 15).
- 13.- També és possible que, enlloc de seguir una disposició de doble «L», adoptés una disposició asimètrica similar a la dels espais 4100, 3100 i 2100 de la vil·la romana dels Munts a Tarragona. Vegeu TARRATS, RAMON, MACIAS 1997, p. 36.

BIBLIOGRAFIA

- ADAM, J.P. *La construcción romana, materiales y técnicas*, Ed. de los Oficios (León 1996).
- ADÁN, G.E.; CID, R.M. «Nuevas aportaciones sobre el culto de Mitra en Hispania. La comunidad de San Juan de la Isla (Asturias)», *Memorias de Historia Antigua*, XVIII (Oviedo 1997), pp. 257-297.
- ADÁN, G.E.; CID, R.M. «Un santuario de Mitra en Asturias», *Revista de Arqueología*, 225, año XXI (2000), pp. 44-53.
- ADELL, J.A. «Pla especial de protecció i desenvolupament del conjunt monumental de Can Modolell» (inèdit) (Cabrera de Mar 1997).
- AGUADO, P. «Pérgamo, la amada de Zeus», *Revista de Arqueología*, 236, año XXI (2000), pp. 16-15.
- ALVAR, J. «El culto de Mithra en Hispania», *Memorias de Historia Antigua*, V (Oviedo 1981), pp. 51-72.
- ALVAR, J. «El misterio de Mitra», *Cristianismo primitivo y religiones mistericas* (Madrid 1995), pp. 499-513.
- ALVAR, J. *Los misterios. Religiones orientales en el Imperio Romano*, Crítica (Barcelona 2001).
- ÀLVAREZ, A. «Los materiales lapídeos en el origen antes del transporte», *Colloque International: Le commerce maritime romain en Méditerranée occidentale* (Barcelona 1988), PACT, núm. 27, pp. 279-289, 1990.

- ÀLVAREZ, A.; MAYER, M. «Materiales lapídeos de origen local utilizados en época romana en la costa sur del litoral catalán», *Unidad y pluralidad en el mundo antiguo. Actas del VI Congreso Español de Estudios Clásicos* (Sevilla 1981), vol. II, Gredos (Madrid 1983), pp. 303-310.
- ÀLVAREZ, A.; MAYER, M. «Aproximació als materials lapidis decoratius presents al jaciment de Can Modolell (Cabrera de Mar, Maresme). Estudi volumètric i comparatiu», *De les estructures indígenes a l'organització provincial romana de la Hispània Citerior*, Homenatge a Josep Estrada i Garriga (Barcelona 1998).
- ÀLVAREZ, A.; MAYER, M.; RODÀ, I. «La pedra de Montjuïc i la seva utilització en època romana», *III Congrès d'Història de Barcelona* (Barcelona 1993), pp. 145-152.
- ANDREAE, B.; CANCIK, H.; CAVALLO, G.; DE MARTINO, F.; GRILLI, A.; GULLINI, G. *Princeps Urbium, cultura e vita sociale dell'Italia romana*, Credito Italiano (Milano 1993).
- ARAGAY, I. «La colorista Roma del marbre», *Ayui*, 30-4-1995, p. B-4.
- BALIL, A. *Historia social y económica de la España romana (siglos I-III)* (Madrid 1975).
- BARTMAN, E. «Sculptural Collecting and Display in the Private Realm», *Roman art in the private sphere: new perspectives on the architecture and decor of the domus, villa, and insula*. Ed. E.K. Gazda, University of Michigan (Michigan 1991), pp. 71-78.
- BENDALA, M. «Las religiones mistericas en la España Romana», *La religión romana en Hispania* (Symposio organizado por el Instituto de Arqueología 'Rodrigo Caro' del C.S.I.C. (del 17 al 19 de diciembre de 1979), Ministerio de Cultura (Madrid 1981), pp. 285-299.
- BENOIT, F. «Observations sur les criptoportiques d'Arles», *Revue d'Études Ligures*, XXIII (Bordighera 1957).
- BENOIT, F. «Les Criptoportiques d'Arles», *Arts et livres de Provence*, IV (Marsella 1957).
- BERNI, P. *Las ánforas de aceite de la Bética y su presencia en la Cataluña Romana*, Col. Instrumenta 4. Publicacions Universitat de Barcelona (Barcelona 1998).
- BOARMAN, J. *El arte griego*, Ed. Destino (Barcelona 1997).
- BONAMUSA, J. «Els testimonis mitraics iluronosos dins el context de la tarraconense», *I Sessió d'Estudis Mataronins* (Mataró 1984), pp. 13-16.
- BONAMUSA, J. «Els mòduls epigrafiats en cursiva de Can Modolell (Cabrera de Mar, El Maresme)», *Empúries*, núm. 48-50, volum I (Barcelona 1986-1989), pp. 136-141.
- BONAMUSA, J. «El jaciment romano-medieval de Can Modolell», *L'arqueologia a Cabrera de Mar. II - Can Modolell*. Col·lec. núm. 5 Fundació Burriac (Cabrera de Mar 1994).
- BONAMUSA, J. «El criptoportic de Can Modolell. Cabrera de Mar», *Primeres Jornades d'Arqueologia de Cabrera de Mar i del Maresme. Homenatge a Rafael Esteban. Ilturo*, 1 (Cabrera de Mar 1998).
- BONAMUSA, J.; GARÍ, R.I. *et alii*, «Memòria del jaciment romano-medieval de Can Modolell (Cabrera de Mar, el Maresme). Campanyes d'excavació 1977/78». Inèdita.
- BONAMUSA, J.; CERDÀ, J.A.; CLARIANA, J.F.; GARÍ, R.I.; MARTÍ, C.; PERA, J.; SOLER, A. «El jaciment romano-medieval de Can Modolell. Deu anys d'excavacions. Cabrera de Mar - El Maresme». Secció Arqueològica del Museu de Mataró, opuscle núm. 4 (Mataró 1985).

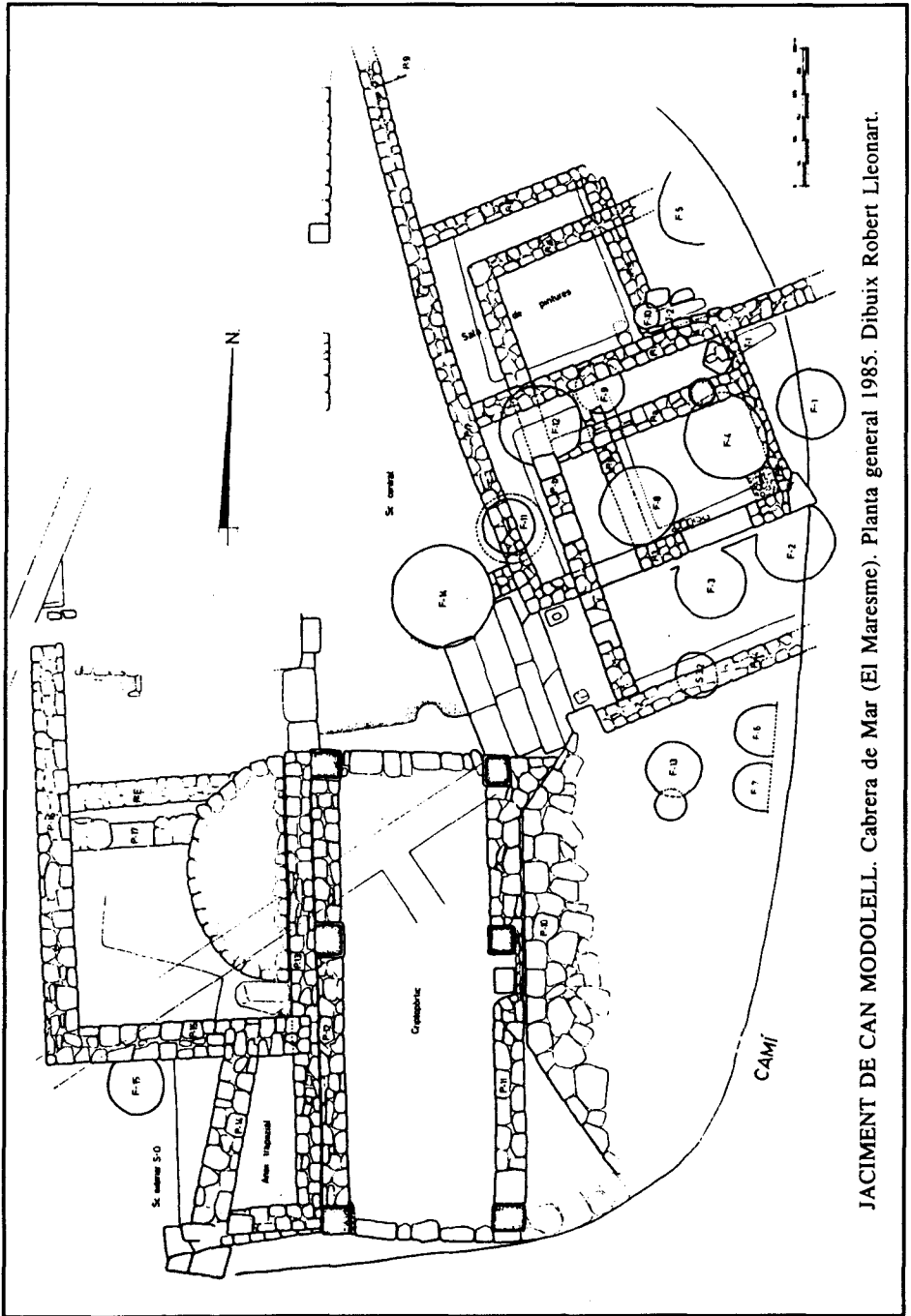
- BONAMUSA, J.; CLARIANA, J.F.; GARÍ, R.I.; PERA, J.; SOLER, A. «El jaciment de Can Modolell (Cabrera de Mar - El Maresme) com a nucli de romanització», *Pre-actes de les Jornades Internacionals d'arqueologia romana. Homenatge a Josep Estrada i Garriga* (Granollers 1987).
- BONAMUSA, J.; CLARIANA, J.F.; GARÍ, R.I.; PERA, J.; SOLER, A. «El jaciment de Can Modolell (Cabrera de Mar - El Maresme) com a nucli de romanització», *De les estructures indígenes a l'organització provincial romana de la Hispània Citerior. Homenatge a Josep Estrada i Garriga* (Barcelona 1998).
- BONAMUSA, J.; CLARIANA, J.F.; GARÍ, R.I.; JUHÉ, E. «Notícia sobre la descoberta del jaciment de Can Modolell: les estances del sector del camí (Cabrera de Mar)», *III Jornades d'Arqueologia de Cabrera de Mar i del Maresme* (1 de juliol de 2000), *Itiuro*, 3. Cabrera de Mar (en premsa).
- BONAMUSA, J.; CLARIANA, J.F.; GARÍ, R.I. «Dades per a l'estudi de l'hàbitat medieval en el jaciment arqueològic de Can Modolell (Cabrera de Mar)», *II Jornades d'Història i d'Arqueologia Medieval del Maresme. L'organització de l'espai i models de poblament*. Grup d'Història del Casal (en premsa) (Mataró, octubre 2001).
- BONAMUSA, J.; GARÍ, R.I.; CLARIANA, J.F. «Notícia sobre l'excavació del sector de la torre semi-circular de Can Modolell (Cabrera de Mar)», *XIV Sessió d'Estudis Mataronins* (Mataró 1998), pp. 33-65.
- BRAEMER, F. *Le marbre des Pyrénées dans la sculpture antique* (tesi doctoral) (París 1969).
- BRAEMER, F. «Les marbres à l'époque romaine», *Revue Archéologique*, 1 (1971), pp. 167-174.
- BRAEMER, F. «L'ornementation des établissements ruraux de l'Aquitaine méridionale pendant le Haut-Empire et la basse Antiquité», *104ème. congrès des Sociétés savantes* (Bordeaux 1979).
- BRAEMER, F. «Le commerce et l'utilisation des matériaux d'architecture et de sculpture de part et d'autre des Pyrénées, en Tarraconaise et en Narbonnaise-Aquitaine», *106ème. congrès des Sociétés savantes* (Pergignan 1981).
- BRAEMER, F. «L'ornementation des établissements ruraux en gaule et dans les régions limitrophes», *Caesarodunum*, XVII (Tours 1982), pp. 53-74.
- BURJACHS, F. "Informe de les prospeccions arqueològiques de l'Hort de Can Modolell (Cabrera de Mar. El Maresme)". Inèdit (1985).
- CISNEROS, M. *Mármoles Hispanos: Su empleo en la España romana*, Universidad de Zaragoza (Saragossa 1988).
- CLARIANA, J.F. «El vidre romà de Can Modolell (Cabrera de Mar)», *XIV Sessió d'Estudis Mataronins* (Mataró 1998), pp. 67-76.
- CLARIANA, J.F. «Ceràmiques singulars a la vall de Cabrera de Mar», *Segones jornades d'arqueologia de Cabrera de Mar i del Maresme* (4 de juliol de 1998). *Itiuro*, 2 (Cabrera de Mar 2000), pp. 37-48.
- CLARIANA, J.F.; JÀRREGA, R. «Notícia d'unes curioses ceràmiques de procedència xipriota i egípcia, d'època tardo-romana, trobades en el Maresme», *XI Sessió d'Estudis Mataronins* (Mataró 1995).
- CLARIANA, J.F.; JÀRREGA, R. «La fase paleocristiana del jaciment de Can Modolell de Cabrera de Mar», *XII Sessió d'Estudis Mataronins* (Mataró 1996).

- CUMONT, F. *Textes et monuments relatifs aux Mystères de Mithra* (Brusel·les 1896-1898).
- DAL MASO, L.B.; VIGHI, R. *Lazio Archeologico*, Bonechi (Firenze 1975).
- DEDET, B. «L'expansion des ceramiques sigillées gallo-romaines», *Miscelánea Arqueológica*, vol. I (Barcelona 1974).
- DRINKWATER, J.F.; DRUMMOND, A. *El mundo de los romanos* (edició revisada per J. Remesal), Blume (Barcelona 1994).
- DUVAL, P.M. *Les dieux de la Gaule* (París 1976).
- ENNAÏFER, M. «La chasse africaine au IIIe s», *Les dossiers de l'archéologie*, 31 (Dijon 1978).
- FABRÉ, G.; MAYER, M.; RODÀ, I. *Inscripcions romanes de Mataró i la seva àrea (Epigrafia romana del Maresme)* (Mataró 1983).
- GARCÍA BELLIDO, A. «El culto a Mithras en la Península Ibérica», *Boletín de la Real Academia de la Historia*, CXXII (Madrid 1948), pp. 283-249.
- GARCÍA BELLIDO, A. «El Mithras Tauroktonos de Cabra (Córdoba)», *Archivo Español de Arqueología*, XXV (Madrid 1952), pp. 389 i ss.
- GARCÍA BELLIDO, A. *Les religions orientales dans l'Espagne romaine* (Leiden 1967).
- GARÍ, R.I. «Sant Joan de Can Modolell», *Catalunya Romànica*, volum XX (Barcelona 1992), p. 451.
- GAYA A.M.; ROMERO, E. «El culto mitraico en Hispania», *Revista de Arqueología*, 13 (Madrid 1981).
- GIMFERRER, I.; MORERA, F.; ANDREU, I.; BERNAT, S.; BAYÉS, F. (Grup d'Arqueologia de Premià de Dalt), «Un abocador d'un forn romà de l'Horta Puig (El Masnou, El Maresme). Notícia preliminar», *Segones jornades d'arqueologia de Cabrera de Mar i del Maresme* (4 de juliol de 1998), *lluuro*, 2 (Cabrera de Mar 2000), pp. 49-54.
- GODWIN, J. *Mystery religions in the Ancient World* (Londres 1991).
- GOMIS, C. *Geografia General de Catalunya*, volum província de Barcelona (Barcelona 1908-1918), pp. 305-306.
- GUOLANDI, M.L. «Populonia. La citta del ferro», *Archeo*, 9 (199), set. 2001, Rizzoli ed. (Milano 2001), pp. 36-43.
- HANOUNE, R. *Recherches Archéologiques Franco-tunisiennes à Bulla Regia. IV - Les Mosaïques*, 1 (E.F.R.) (Roma 1980).
- HOYO, J. del. «Nuevo documento metróaco hallado en la provincia de Segovia», *Gerion*, 16 (Madrid 1998), pp. 345-382.
- JÀRREGA, R. *Poblamiento y economía en la costa Este de la Tarraconense en época tardorromana (siglos IV-VI)*. Tesi doctoral publicada en microfítxes. Universitat Autònoma (Barcelona 1992).
- JÀRREGA, R. «L'Antiguitat Tardana al Maresme», *Roma al Maresme. Homenatge a Marià Ribas i Bertran*. Grup d'Història del Casal (Mataró 1997).
- JÀRREGA, R.; CLARIANA, J.F. «Aportación al conocimiento de unas estructuras arquitectónicas tardorromanas del yacimiento arqueológico de Can Modolell (Cabrera de Mar, Barcelona)», *Archivo Español de Arqueología*, núm. 63 (Madrid 1990).

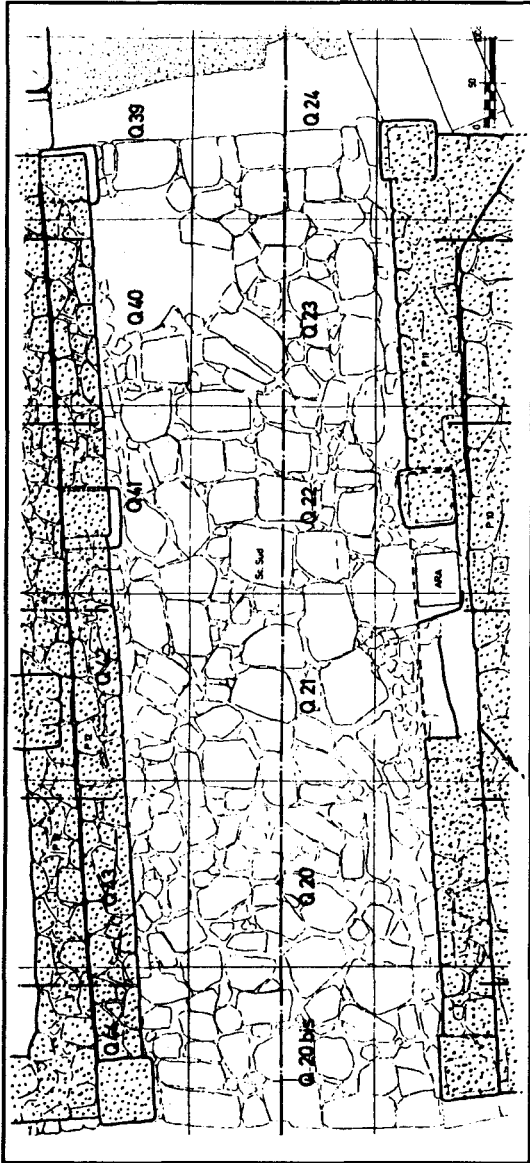
- JÀRREGA, R.; CLARIANA, J.F. «Ceràmica xipriota i egípcia-B tardo-romana a la comarca del Maresme», *III Reunió d'Arqueologia Cristiana Hispànica* (Barcelona 1994).
- JÀRREGA, R.; CLARIANA, J.F. «El jaciment arqueològic de Can Modolell (Cabrera de Mar, Maresme) durant l'Antiguitat tardana. Estudi de les ceràmiques d'importació», *Cypsela*, XI (Girona 1996).
- JÀRREGA, R.; CLARIANA, J.F. «Noves consideracions sobre els materials arqueològics provinents de la capella de Santa Margarida de Cabrera de Mar», *XVII Sessió d'Estudis Mataronins* (28-11-2000) (Mataró 2001).
- JOHANNOWSKY, W. «Note sui criptoportici pubblici in Campania», *Les Criptoportiques dans l'architecture romaine*. École Française de Rome (Roma 1973).
- KOPPEL, E.M.; RODÀ, I. «Escultura decorativa de la zona nororiental del conventus Tarraconensis», *II reunió sobre escultura romana a Hispània* (Tarragona 1996).
- LABORDE, A. de, *Viatge pintoresc i històric. El Principat*, Publicacions de l'Abadia de Montserrat (Barcelona 1974).
- MACIAS, J.M. *La ceràmica comuna tardoantigua a Tàrraco. Anàlisi tipològica i històrica (segles V-VII)* (Tarragona 1999).
- MARINER, S. «Nuevos testimonios de culto mitraico en el litoral de la Tarraconense», *II Congreso Internacional de las Culturas del Mediterráneo Occidental*, Barcelona 1975 (Barcelona 1978), pp. 79-84.
- MARINER, S. «Nuevos testimonios de culto mitraico en el litoral de la Tarraconense», *Quaderns d'Arqueologia i Prehistòria del Maresme*, núm. 8-9 (Mataró 1979), pp. 274-276.
- MARTÍ, C.; JUHÉ, E. «Estudi i restauració d'unes pintures murals romanes del jaciment de Can Modolell (Cabrera de Mar, El Maresme)», *Laietània*, núm. 6 (Mataró 1991), pp. 119-126.
- MARTY, J. «Cults, Snakes, and Vases», *Rei Cretariae Romanae Favtorvm*, acta XXIX/XXX (1991), pp. 349-359.
- MAYER, M. «Sobre tres inscripcions de l'àrea d'Iluro (Mataró)», *Empúries*, 48-50, vol. II (Barcelona 1986-1989), pp. 118-120.
- MAYER, M. «Aproximación al problema de la importación del mármol en la Hispania romana», *Colloque International: Le commerce maritime romain en Méditerranée occidentale* (Barcelona 1988), PACT, núm. 27 (1990), pp. 265-277.
- MAYER, M. «Religió i culte. La religiositat romana», *Roma a Catalunya*. Institut d'Estudis Mediterranis (Barcelona 1992), pp. 116-117.
- MAYER, M. «Pròleg» del llibre de J. Pons, *Territori i societat romana a Catalunya*, Ed. 62 (Barcelona 1994).
- MAYER, M. «La circulación del 'marmor Numidicum' (Chemtou) en Hispania», *12 Convegno di Studi sull'Africa Romana*, Cartago 1994 (Ozieri 1996), pp. 837-848.
- MAYER, M. «La promoció social», *Història, Política, Societat i Cultura dels Països Catalans*, vol. I. *Els temps prehistòrics i antics fins al segle V* (dir. B. de Riquer Permanyer), Enciclopèdia Catalana (Barcelona 1996), pp. 337-339.
- MAYER, M. «Tarraco. Una capital abocada a un Imperi», catàleg de l'exposició *Tarraco porta de Roma*, Fundació "La Caixa" (Tarragona 2001), pp. 32-36.

- MAYER, M.; ÀLVAREZ, A. «Le marbre grec comme indice pour les pièces sculptoriques grecques ou de tradition grecque en Espagne», *XII Congrès International d'Archéologie Classique*, Athènes 1983 (Atenes 1985), pp. 184-190.
- MAYER, M.; ÀLVAREZ, A.; RODÀ, I. «La importación del mármol en época romana. El ejemplo de Veintimiglia y su contraposición con el litoral norte de la Tarraconense», *Quaderni Lunensi*, 10-11-12. *Atti del Convegno 'Studi Lunensi e prospettive sull'Occidente romano'*, Lerici 1985 (Luni 1987), pp. 497-523.
- MAYER, M.; FULLOLA, J.M.; NADAL, J.; RODÀ, I.; SANMARTÍ-GREGO, E. «Historia de Catalunya 1. De la Prehistòria a la Catalunya romana», *Enciclopèdia Interactiva de Consulta, 2. Ciències Socials* (CDRom). *El Periòdic*, Nech computers, Lectus Vergara (Barcelona 1998).
- MAYER, M.; RODÀ, I. «Epigrafia» Cabrera de Mar, *Fonaments*, 7 (Barcelona 1988).
- MAYER, M.; RODÀ, I. «Epigrafia» Maresme, *Fonaments*, 8 (Barcelona 1992), pp. 201-202.
- MAYER, M.; RODÀ, I. «La societat romana», *Història, Política, Societat i Cultura dels Països catalans*, vol. I. *Els temps prehistòrics i antics fins al segle V* (dir. B. de Riquer Permanyer) Enciclopèdia Catalana (Barcelona 1996), pp. 318-336.
- MUÑOZ, J. «Sacralidad de las aguas en contextos arqueológicos de culto mitraico», *Termalismo antiguo*. I Congreso peninsular (Arnedillo, La Rioja, 3-5 octubre 1996) Casa de Velázquez (Madrid 1997), pp. 169-185.
- OLESTI, O. *El territori del Maresme en època republicana (s. III-I a.C.)* (Mataró 1994), pp. 436-437.
- PADILLA, A. «Algunas notas sobre canteras y mármoles en los siglos III-V», *Gerion*, 17 (Madrid 1999), pp. 497-518.
- PASCUAL, R. «La religió de Mitra», *L'arqueologia a Cabrera de Mar. II - Can Modolell*. Col·leccionable núm. 5 de la Fundació Burriac (Cabrera de Mar 1994).
- PICARD, G. *Arte romano*, Seix Barral (Barcelona 1970).
- PLINI EL JOVE, *Llibre V*, Fundació Bernat Metge (Barcelona 1927).
- PREVOSTI, M. *Cronologia i poblament de l'àrea rural d'Iluro* (Mataró 1981).
- PREVOSTI, M. «La villa et l'occupation du sol dans Le Maresme», *Caesarodunum*, XVII (Tours 1982), pp. 293-304.
- PREVOSTI, M. «15. The establishment of the villa system in the Maresme (Catalonia) and its development in the roman period», *Archaeological Monographs of the British School at Rome*, núm. 2 (London 1991), pp. 135-141.
- PREVOSTI, M. «El *mons Iovis* de Mela i el culte solar de Montigalà dins el panorama religiós de l'àrea iberoromana catalana», *Fonaments*, 9 (Barcelona 1996), pp. 77-120.
- RODÀ, I. «Las dedicatorias a divinidades en la Barcelona Romana», *La religión romana en Hispania* (Symposio organizado por el Instituto de Arqueología 'Rodrigo Caro' del C.S.I.C. (17 a 19 diciembre 1979), Ministerio de Cultura (Madrid 1981), pp. 121-132.
- RODÀ, I. «La escultura romana importada en Hispania Citerior», *Colloque International: Le commerce maritime romain en Méditerranée occidentale* (Barcelona 1988), PACT, núm. 27 (1990), pp. 291-312.

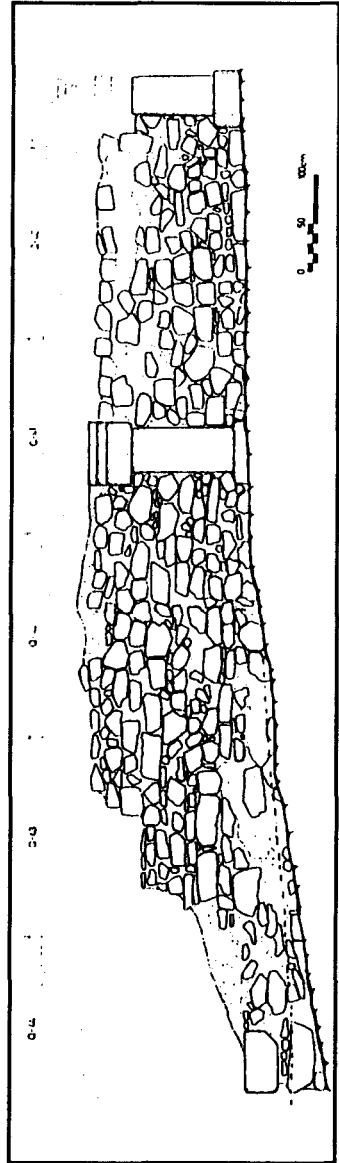
- RODÀ, I. «Los materiales de construcción en Hispania», *XIV Congrès Internacional d'Arqueologia Clàssica*, vol. I (Tarragona 1994), pp. 323-334.
- RODÀ, I. «L'antiguitat», *Art de Catalunya. Ars cataloniae. Escultura antiga i medieval* (dir. X. Barral), Ed. L'Isard S.L. (Barcelona 1997), pp. 10-92.
- RODÀ, I. «Introducció: Tarraco, porta de Roma», catàleg de l'exposició *Tarraco porta de Roma*, Fundació "La Caixa" (Tarragona 2001), pp. 13-18.
- SAMM (= Secció Arqueològica del Museu Municipal de Mataró), «Cabrera de Mar i la seva albadà històrica a la llum de les troballes arqueològiques de Can Modolell», *Quaderns de Prehistòria i Arqueologia del Maresme*, 3 (Mataró 1977), pp. 55-56.
- SAMM, «El jaciment arqueològic, de Can Modolell (Cabrera de Mar)», *Quaderns de Prehistòria i Arqueologia de Maresme*, núm. 4 (Mataró 1978), pp. 93-98.
- SAMM, «Can Modolell (Cabrera de Mar)», *Les excavacions arqueològiques a Catalunya en els darrers anys* (Barcelona 1982), pp. 301-304.
- SCHWARTZ, M. «Cautus and Cautopates, the Mithraic Torchbearers», *Mithraic Studies* (Manchester 1975).
- TARRATS, F.; RAMON, E.; MACIAS, J. «Noves intervencions a la vil·la romana dels Munts (Altafulla, Tarragonès)», *Tribuna d'Arqueologia 1996-1997* (Barcelona 1997), pp. 35-56.
- TRILLMICH, W. «El niño Ascanio ('Diana cazadora') de Mérida en el Museo Arqueológico Nacional», *Boletín del Museo Arqueológico Nacional*, 10 (Madrid 1992), pp. 25-38.
- TURCAN, R.A. *Mithra et le mithriacisme* (París 1981).
- TURCAN, R.A. *Les cultes orientaux dans le monde romain* (París 1989).
- ULANSEY, D. *The Origins of the Mithraic Mysteries. Cosmology and Salvation in the Ancient World* (Nova York 1989).
- VÁZQUEZ, A.M. «Consideraciones estadísticas sobre la religión romana en Hispania», *La religión romana en Hispania* (Simposio organizado por el Instituto de Arqueología "Rodrigo Caro" del C.S.I.C. (17 a 19 diciembre 1979) (Madrid 1981), pp. 167-176.
- VÁZQUEZ, A.M. *Diana en la religiosidad hispanorromana*, 2 vols. UNED (Madrid 1995-1999).
- VÁZQUEZ, A.M.; MUÑOZ GARCÍA-VASO, J.; POYATO, C. «Serpientes y Attis en una lápida sepulcral extremeña», *Homenaje a Hermanfrid Schubart* (1995).
- VICH, S. «Plomos mágicos en la Hispania antigua», *Revista de Arqueología*, 102 (Madrid, octubre 1989), pp. 37-43.
- VILA, G. «Un forn d'època romana de Can Modolell. Intervenció arqueològica d'urgència», *L'arqueologia a Cabrera de Mar. II - Can Modolell*. Col·leccionable núm. 5 de la Fundació Burriac (Cabrera de Mar 1994).
- VITRUVI, *Les dix livres d'architecture*, llibre V, 9. Versió Claude Perrault, 1673. Edició André Belland, 1965.
- VIVES, J. *Inscripciones latinas de la España romana* (=ILER) (Barcelona 1971).



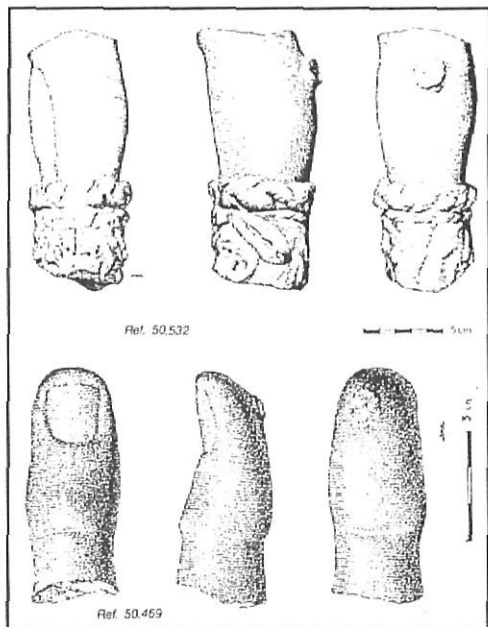
JACIMENT DE CAN MODOLELL. Cabrera de Mar (El Maresme). Planta general 1985. Dibuix Robert Leonart.



Planta de l'enllosat del criptopòrtic (dibuix: Jordi Arenas / Robert Lleonart).



Alçat del parament oest del criptopòrtic (dibuix: Jordi Arenas / Robert Lleonart).



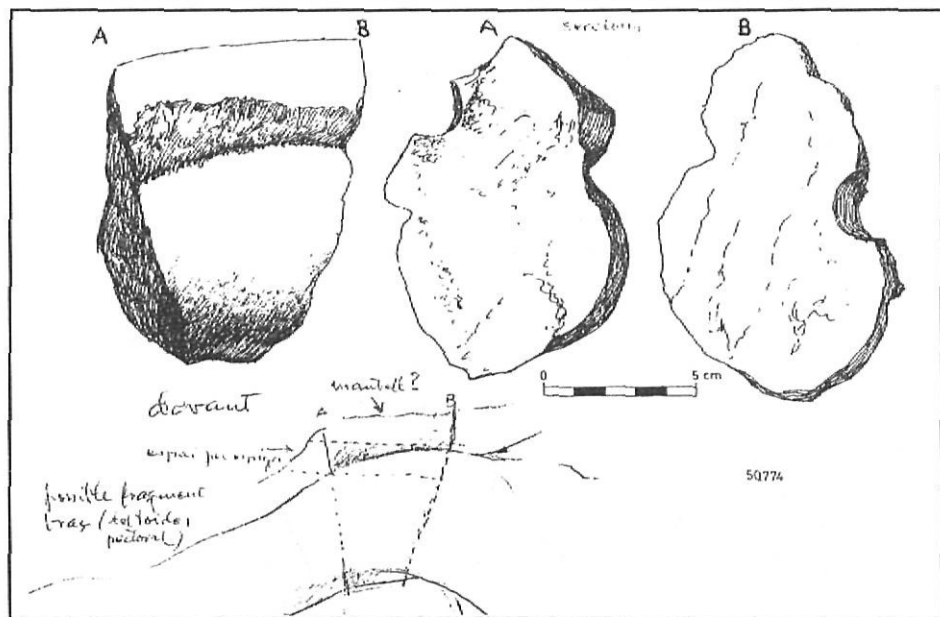
Ref. 50.532

Ref. 50.469

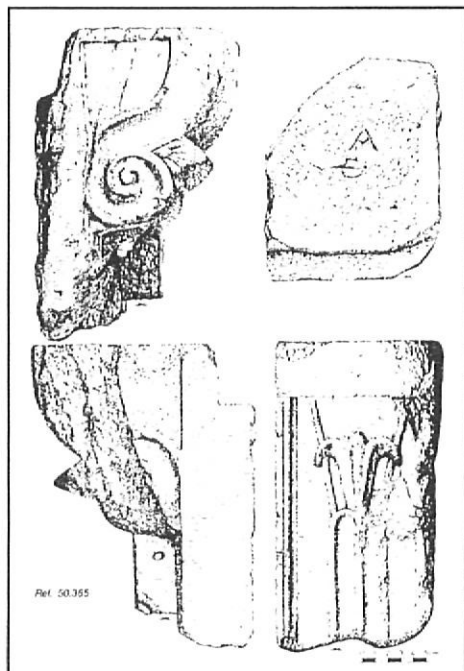


Estàtua d'Ascani-Julus, trobada a Mèrida. Observem el detall del calçat, que coincideix amb el de la peça 50.532 (foto Vázquez 1981, p. 176).

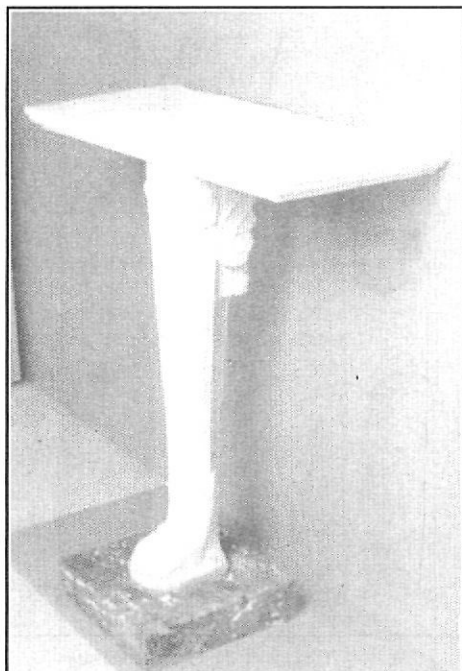
A dalt, fragment de cama d'estàtua.
A baix, fragment de dit pertanyent a una estàtua de tamany natural (dibuix Jordi Arenas).



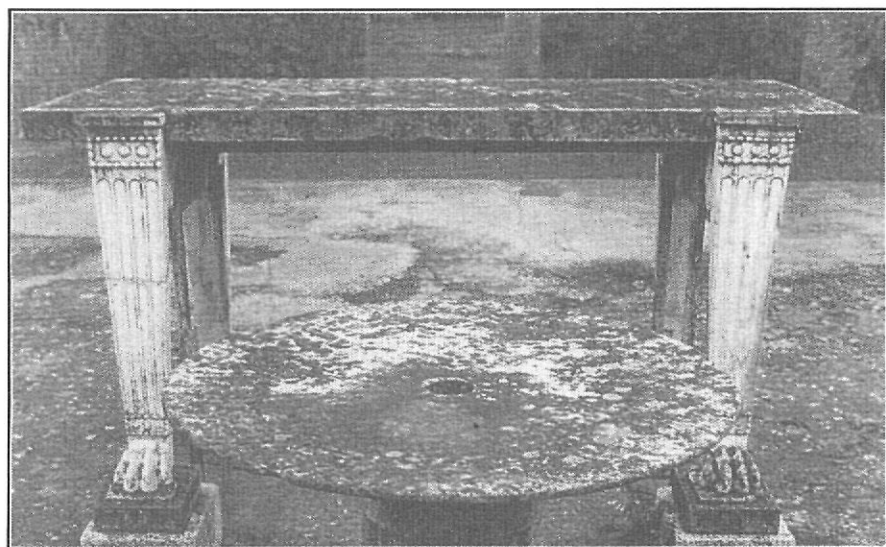
Fragment d'espatlla d'estàtua (dibuix Jordi Arenas).



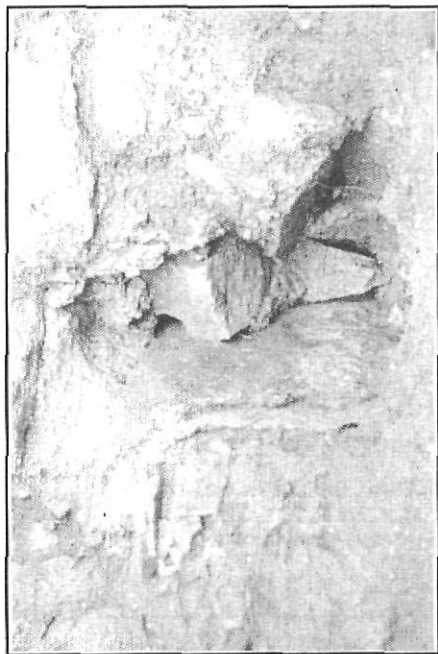
Fragment de mènsula corresponent al peu d'una taula de marbre pentèlic (dibuix Jordi Arenas).



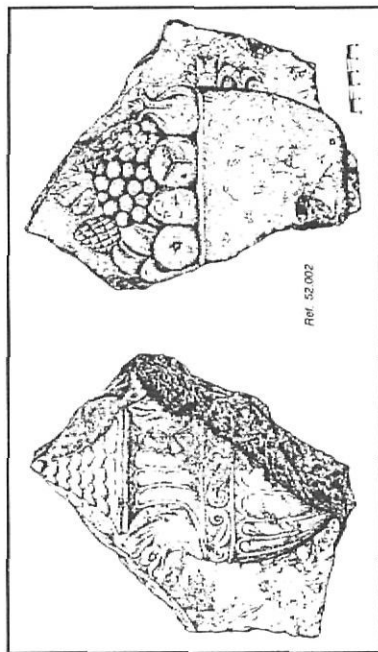
Exemple de peu de taula sencer trobat a Tarragona (Koppel-Rodà 1996, fig. 11).



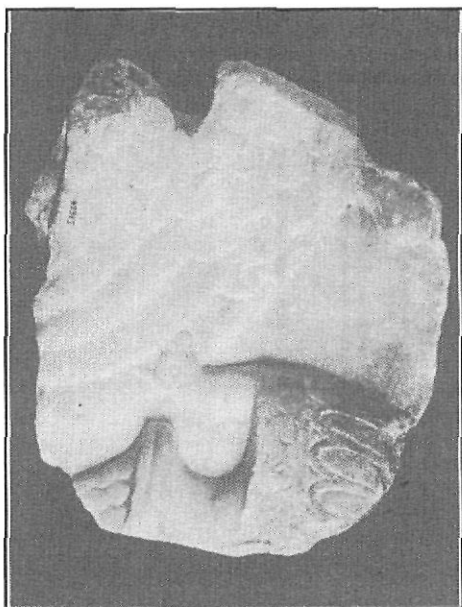
Exemple de taula rectangular sencera, procedent de la casa d'*Obellius Firmo* a Pompeia (Lessing-Varone 1995, p. 102).



Detall de la banqueta de base semicircular al costat sud de la fornícula on s'exhumà l'ara de Licimius. S'observen restes d'estucat de vermell (foto: F. Navarro).



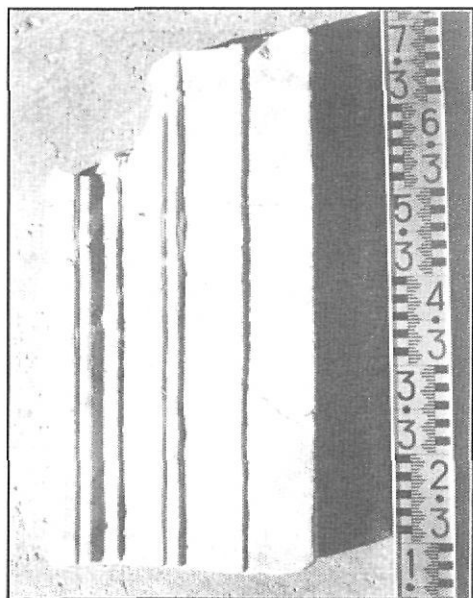
Fragment de suport de taula decorat pels dos costats (dibuix Enric Juhé).



Fragment de suport de taula amb decoració semblant a la de la peça 52.002, procedent de Tarragona (Koppel-Rodà 1996, fig. 14).

Tipus	Volum (cm ³)	%
Anatòlia	1.578,40	0,96
Alabastre egipci	209,00	0,13
Bretxa coral·lina (Vezirhan)	5.193,00	3,16
<i>Brocatello</i> (Tortosa)	619,00	0,38
Luni-Carrara (Carrara)	15.167,40	9,24
<i>Giallo antico</i> (Chemtoui)	6.370,30	3,88
<i>Greco scritto</i> (Cap de Gardé)	256,00	0,15
<i>Griotte</i> (Campan, Pirineus)	270,00	0,16
Paros (illa del mateix nom)	6.758,00	4,12
<i>Pavonazetto</i> (Afyon)	15.808,82	9,63
<i>Pene St. Martin</i> (Saint-Beat)	1.001,00	0,61
Pissarra (local)	6.251,00	3,81
<i>Portosanta</i> (Quitos)	5.484,40	3,34
Proconès (Màrmara)	266,00	0,16
<i>Rosso antico</i> (Tainaron)	1.950,00	1,19
Saint Beat (Pirineus)	922,75	0,56
«Santa Tecla» (Tarragona)	91.685,905	55,86
Skyros (illa del mateix nom)	32,00	0,02
Indeterminats	4.500,00	2,64
	164.143,97	100,00

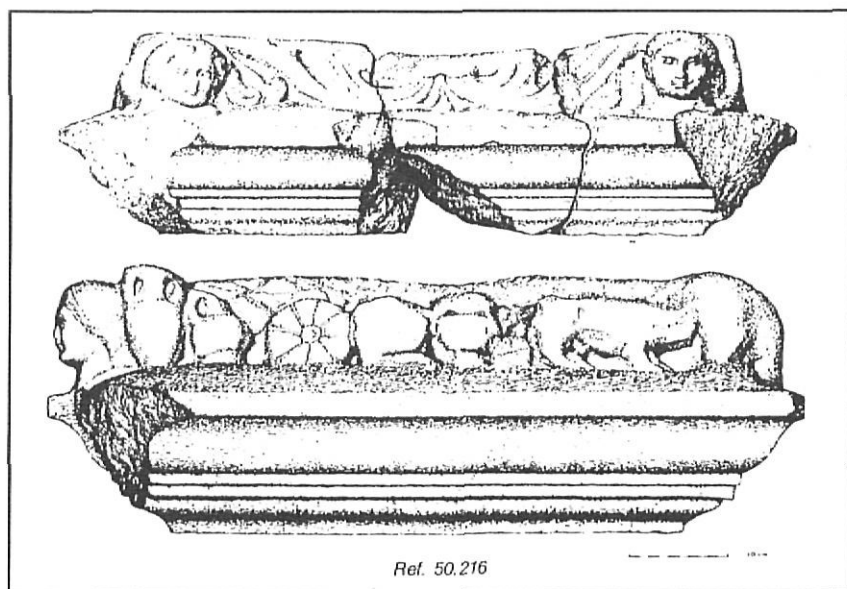
Varietats de materials lapídis i marmoris trobats en el jaciment (Alvarez-Mayer 1998, p. 49).



Fragment de marc de porta
(foto J.F. Clariana).

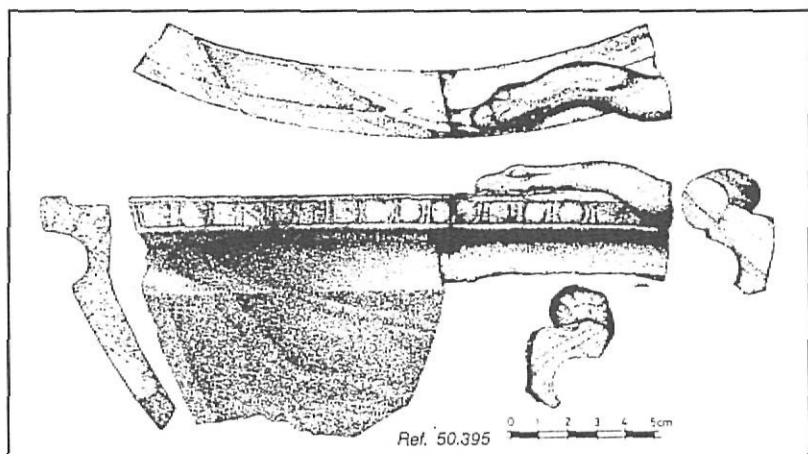


Exemple de marc de porta de les termes
de *Buticosus* a Ostia
(foto Adam 1996, p. 299).

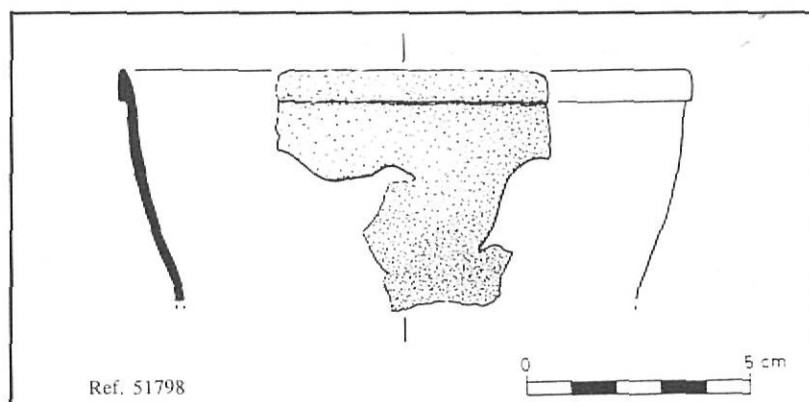


Ref. 50.216

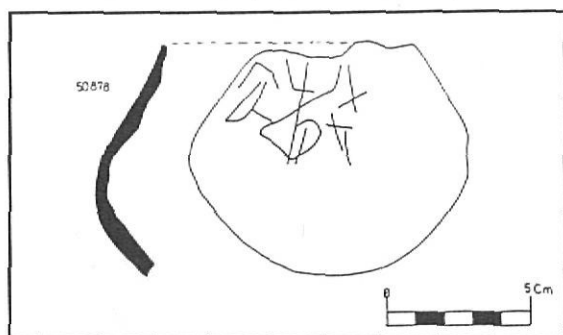
Coronament d'altar (dibuix Jordi Arenas).



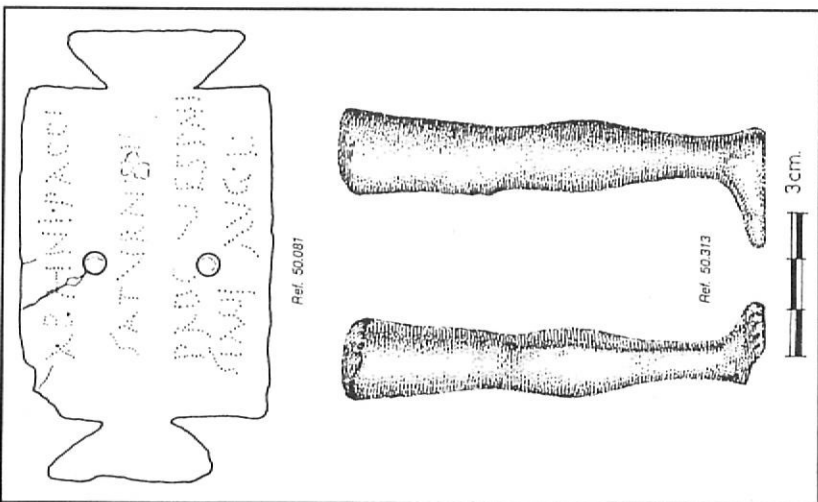
Fragment de cràtera o *labrum* d'alabastre egipci (dibuix Jordi Arenas).



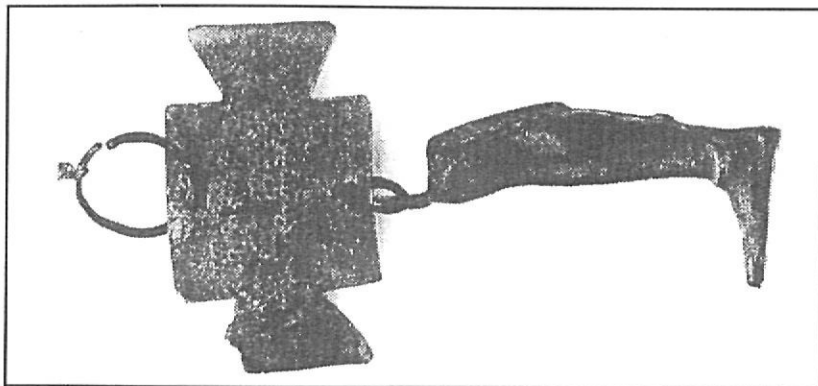
Fragment d'objecte de bronze en el qual s'observen retallats i vistos de perfil ocells o corbs (dibuix J.F. Clariana).



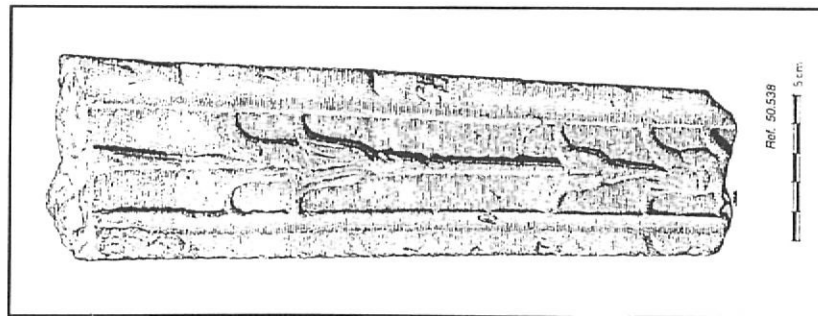
Fragment ceràmic, provinent de l'annex trapezoidal, en el qual es copsa un grafit que possiblement representa un trident, o forca, símbol del déu Neptú (?).



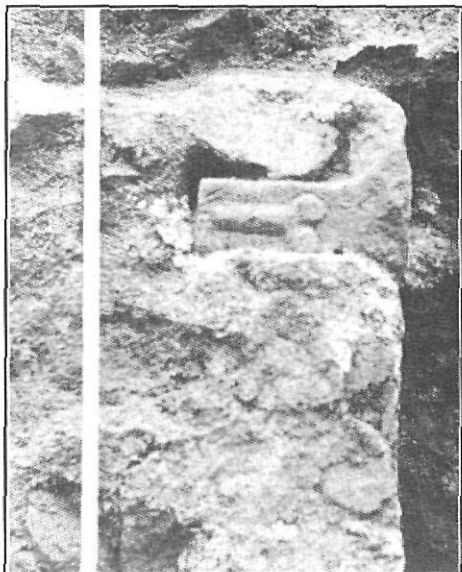
A dalt, *tabula ansata* de bronze dedicada a Aphnus, llibert d'un procurador de Vespsia (dibuix J.F. Clariana). A baix, ex-vot en forma de cama, de bronze (dibuix Jordi Arenas).



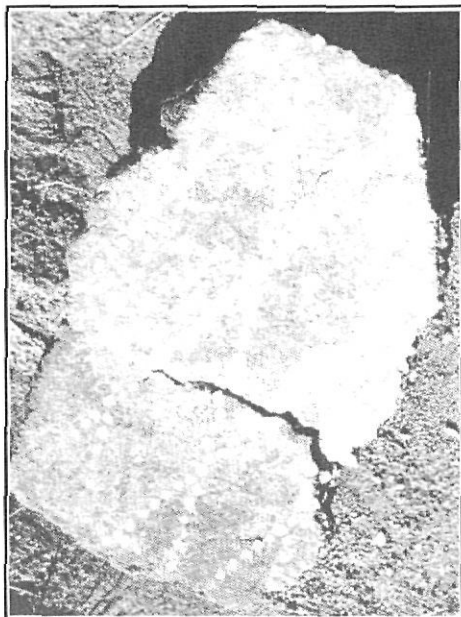
Exemple d'ex-vot de bronze, on veïem una *tabula ansata* amb inscripció i una cama, conservat al British Museum (Drinkwater-Drummond 1994, p. 82).



Fragment de peu de taula de marbre, de la varietat *giallo antico brecciatu* (dibuix Jordi Arenas).



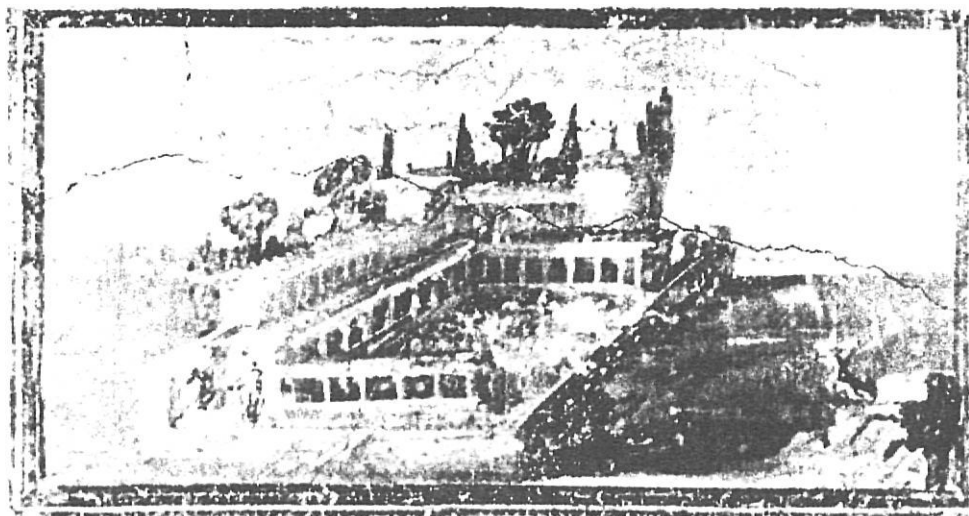
Relleu de caràcter màgic-protector o apotropaic que representa un *fal-lus*, per allunyar els mals auguris, els presagis i el mal d'ull. Estava col·locat a l'extrem nord de l'angle superior del mur P-13 (foto F. Navarro).



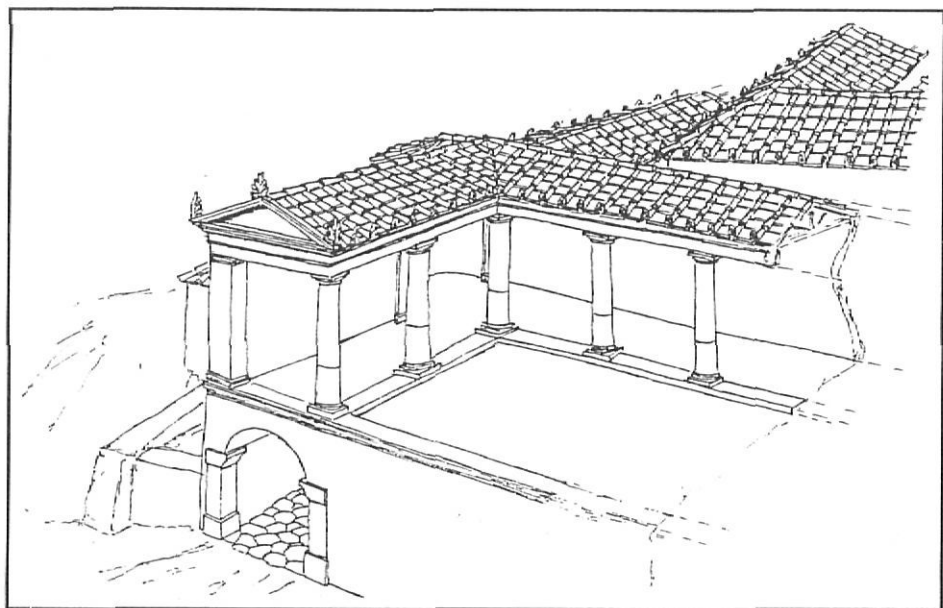
Fragment de paviment d'*opus signinum* amb tesselles, amb decoració reticulada de disposició romboïdal (foto F. Navarro).



Vista del parament est i enllosat del criptopòrtic (foto Imma Romeu).



Pintura del quart estil pompeià, conservada a l'Antiquarium Stabiano, núm. 2.518, en la qual veiem un porticat de columnes en forma de doble «L» (foto Picard 1970, fig. LVII).



Reconstrucció idealitzada del porticat de columnes en forma de «L», que aniria damunt el criptopòrtic, segons la hipòtesi formulada per Enric Juhé.