

EL MON DE LA PARAULA

CONeixEMENT DEL CATALÀ A LA SÈNIA

Marta Tena Subirats

1. DADES ESTADÍSTIQUES DE POBLACIÓ

1.1. DADES DEL PADRÓ – RECOMPTE PER ANYS

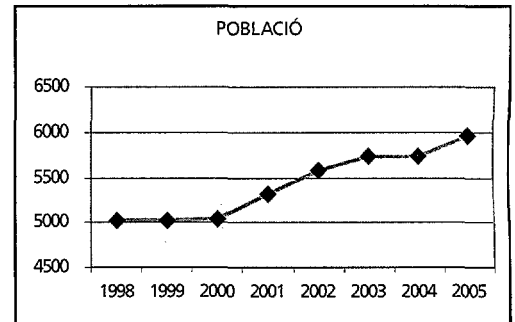
La Sènia és, actualment, un poble de 5969 habitants empadronats. Segons les dades del Padró la població ha augmentat en els darrers vuit anys un 19%.

El creixement natural (naixements menys defuncions) de la població entre 1975 i 1982 va ser positiu, entre 1982 i 2001 negatiu i a partir de 2001 torna a ser positiu. Malgrat els períodes en què ha disminuït, la població no ha parat de créixer gràcies a la immigració, sobretot en els darrers 5 anys.

Taula nº 1: Dades de població

ANY	POBLACIÓ
2005	5969
2004	5735
2003	5737
2002	5579
2001	5322
2000	5034
1999	5029
1998	5029

Gràfic nº 1: Dades de població



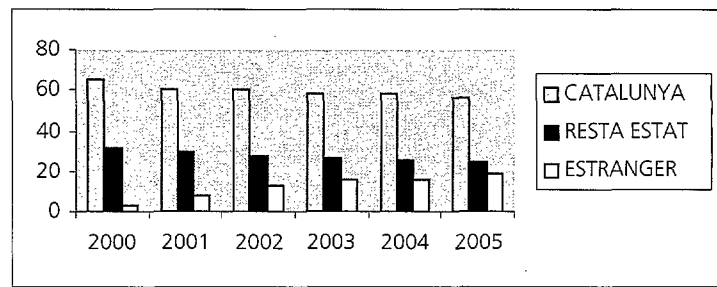
Segons les dades següents la població autòctona creix a un ritme molt inferior a l'estrangera. La immigració de la resta de l'Estat ha anat disminuint progressivament, mentre ha guanyat presència la de fora. Això comporta que, sobre el total de la població, els percentatges dels autòctons i dels vinguts de la resta de l'Estat han baixat mentre ha augmentat el d'estrangers.

Taula nº 2: Població per procedència

	CATALUNYA	RESTA ESTAT	ESTRANGER
2000	66%	32%	2%
2001	62%	30%	8%
2002	60%	28%	12%
2003	58%	26%	16%
2004	58%	26%	16%
2005	56%	25%	19%

Segons l'evolució, en els darrers quatre censos, la comprensió oscil·la entre el 95% i el 98%, sense increment, i es produeix una sensible davallada en els darrers cinc anys, que coincideix amb l'augment de la població immigrant estrangera.

Gràfic nº 2: Població per procedència



2. CONEIXEMENT DE LA LLENGUA CATALANA A LA SÈNIA

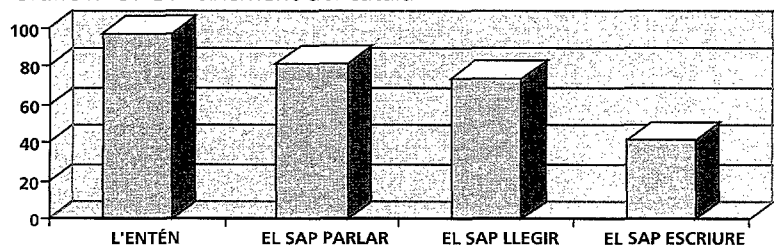
Les dades d'aquest article procedeixen dels censos lingüístics de 1986 a 2001 que ha recollit l'Institut d'Estadística de Catalunya. De totes les que es comentaran és molt significativa la del coeficient de competència, que s'aconsegueix mitjançant la suma del percentatge de comprensió (la pregunta del cens és si s'entén el català), del de parla (si es sap parlar), del de lectura (si es sap llegir) i del de escriptura (si es sap escriure), dividit per 400. Aquest coeficient mostra el domini lingüístic de cada grup de població.

En l'últim cens, de 2001, a La Sénia hi ha 5365 persones, de les quals 5095 entenen la llengua catalana, 151 no l'entenen, 4136 la saben parlar, 3092 la saben llegir i 2200 la saben escriure. Per tant, la totalitat de la població l'entén (97%), però menys de la meitat la sap escriure (42%), tot i que la població de menys de 40 anys ja l'ha apres a l'escola amb més o menys intensitat.

Taula nº 3: Coneixement del català

ENTÉN	97%
SAP PARLAR	82%
SAP LLEGIR	74%
SAP ESCRIURE	42%

Gràfic nº 3: Coneixement del català

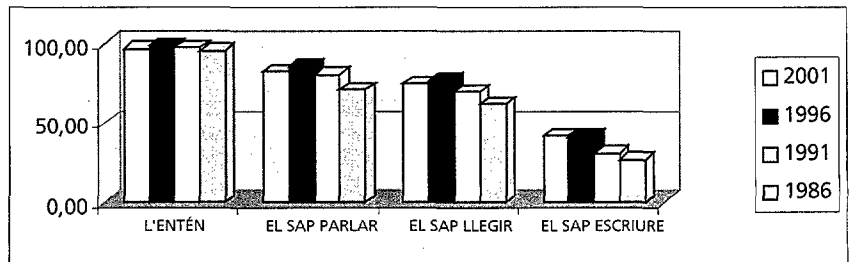


2.1. EVOLUCIÓ DEL CONEIXEMENT DEL CATALÀ A LA SÈNIA DE 1986 A 2001

Segons l'evolució, en els darrers quatre censos, la comprensió oscil·la entre el 95% i el 98%, sense increment, i es produeix una sensible davallada en els darrers cinc anys, que coincideix amb l'augment de la població immigrant estrangera. El mateix passa respecte a saber parlar i saber. En canvi, en aquest període, augmenta considerablement (15%) el nombre de persones que el saben escriure. És normal aquest increment, ja que tot i que la població immigrant tampoc sap escriure en català, la població nascuda a La Sénia, que fa uns anys majoritàriament no la sabia escriure, ara, gràcies a l'ensenyament obligatori del català i en català, n'ha après.

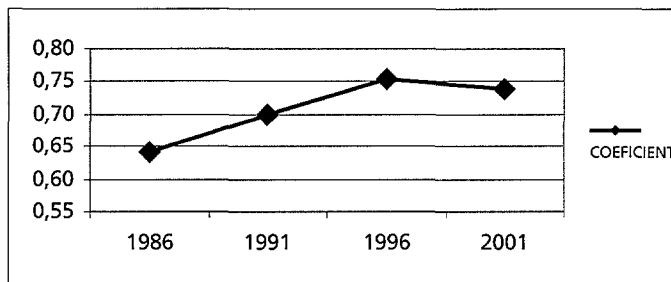
En el gràfic següent cal destacar els valors lleugerament inferiors que presenten totes les habilitats (excepte l'escriptura) a l'any 2001 respecte a 1996, però significativament superiors a 1991 i, sobretot a 1986.

Gràfic nº 4: Evolució del coneixement del català



Si observem el coeficient de competència lingüística, es produeix una forta pujada en els darrers censos, però aquesta tendència de creixement s'ha refrenat en els darrers anys. De tota manera és un coeficient prou alt tenint en compte que els nivells d'escriptura encara són molt baixos. Aquest nivell de coeficient es deu, sobretot, a la comprensió.

Gràfic nº 5: Evolució del coeficient de competència



2.2. COMPARACIÓ DEL CONEIXEMENT A LA SÈNIA AMB ALTRES INDRETS

En el cens de 2001 hi ha a la comarca 56281 persones, concentrades en 13 pobles de diferents dimensions. La Sénia és el 5è poble en nombre d'habitants, després d'Amposta, Sant Carles de la Ràpita, Alcanar i Ulldecona.

Pel que fa al coneixement, en comprensió presenten nivells més alts que La Sénia, Amposta, Sant Jaume d'Enveja, Godall, Mas de Barberans i Freginals i iguals Sant Carles, Alcanar, i Masdenverge. En parla estan per dalt tots els pobles de la comarca possiblement pels alts índexs d'immigració que sempre ha tingut el nostre poble, com veurem més endavant). En lectura, només estan per sota Alcanar, La Galera i Freginals. I en escriptura, mostren percentatges més baixos que La Sénia només La Galera, Godall i Freginals.

Taula nº 4: Coneixement als pobles de la comarca (en percentatges)

	ENTÉN	PARLA	LLEGIR	ESCRIURE
AMPOSTA	98	85	76	45
SANT CARLES DE LA RÀPITA	97	89	85	65
ALCANAR	97	86	66	44
ULLDECONA	94	84	75	48
LA SÈNIA	97	82	74	42
SANTA BÀRBARA	96	89	85	63
SANT JAUME D'ENVEJA	99	91	76	57
MASDENVERGE	97	92	85	58
LA GALERA	94	89	64	32
GODALL	98	94	82	35
MAS DE BARBERANS	99	93	86	55
FREGINALS	99	85	73	36

Això comporta que el coeficient de competència sigui un dels més baixos de la comarca, 0,74, només tres pobles el tenen inferior (Alcanar, Freginals i La Galera) i amb 0,10 punts de diferència amb el poble que el té més alt, Sant Carles de la Ràpita.

Si comparem les dades de La Sénia amb les del conjunt de la comarca, les de tota la província i les Catalunya, la comprensió i la parla són superiors al Montsià i a la nostra població que a Tarragona i a Catalunya.

Taula nº 5: Coeficient als pobles de la comarca

SANT CARLES DE LA RÀPITA	0,84
SANTA BÀRBARA	0,83
MASDENVERGE	0,83
MAS DE BARBERANS	0,83
SANT JAUME D'ENVEJA	0,81
GODALL	0,77
AMPOSTA	0,76
ULLDECONA	0,75
LA SÈNIA	0,74
ALCANAR	0,73
FREGINALS	0,73
LA GALERA	0,7

Si comparem les dades de La Sénia amb les del conjunt de la comarca, les de tota la província i les Catalunya, la comprensió i la parla són superiors al Montsià i a la nostra població que a Tarragona i a Catalunya. En canvi, en la lectura els índexs són més alts a Tarragona i al Montsià que a tota Catalunya i a La Sénia i, en l'escriptura el nostre poble és el territori que té nivells més baixos.

Taula nº6: Comparació coneixement (en percentatges)

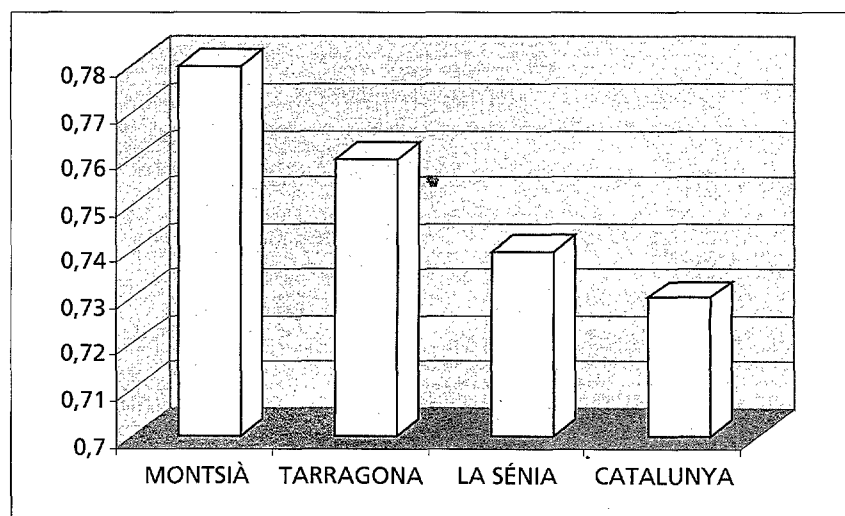
	ENTÉN	PARLA	LLEGIR	ESCRIURE
CATALUNYA	95	75	74	50
TARRAGONA	96	80	77	53
MONTSIÀ	97	86	77	51
LA SÈNIA	97	82	74	42

Per tant, el coeficient, tot i ser més alt que al conjunt de Catalunya, és inferior als altres dos territoris.

Taula nº 7: Comparació del coeficient

MONTSIÀ	0,78
TARRAGONA	0,76
LA SÈNIA	0,74
CATALUNYA	0,73

Gràfic nº 6: Comparació del coeficient



2.3. CONEIXEMENT DE LA LLENGUA CATALANA SEGONS EL LLOC DE NAIXEMENT

A partir dels anys 60 comencen les onades immigratòries més importants a La Sénia. Aquestes procedeixen, sobretot, del País Valencià, Andalusia, països estrangers, Aragó, etc...

En el cas dels habitants procedents del País Valencià (en principi catalanoparlants), el nivells de comprensió i parla són molt elevats (gairebé el 100%) i el de lectura és més del 50%. En canvi, el d'escriptura és molt baix.

La Sénia, en tant que poble que limita amb el País Valencià, ha rebut importants grups de població procedents dels pobles del voltant, sobretot de la Tinença de Benifassà (La Pobla, Ballestar, Castell de Cabres, Coratxar, Boixar, Fredes...) i de masos aïllats. Aquests pobles, als anys 50 i 60, subsistien gràcies a una economia agrària, sense escola ni serveis bàsics i amb una xarxa de carreteres molt deficitària. Això, i el fet que La Sénia oferís llocs de treball en les noves indústries del moble, va fer que moltes famílies es desplaressin a La Sénia per tal de millorar les seves condicions de vida. Totes aquestes persones tenen com a llengua materna el català, per tant, és lògic que els nivells de comprensió i de parla siguin alts. Però, a la vegada, també és normal que el nombre de persones que el saben escriure sigui baix, ja que el seu grau d'estudis és molt baix o nul, i només els joves que ja han estat escolaritzats a Catalunya en els darrers anys el saben escriure.

Els andalusos, també l'entenen majoritàriament, però, en canvi, menys de la meitat el sap parlar i llegir i molts pocs el saben escriure. El motiu d'aquest fet és que la població andalusa de La Sénia ha volgut sempre mantenir la seva identitat i, per tant, ha continuat parlant la seva llengua. A això s'afegeix que la seva arribada a La Sénia es va produir en plena dictadura franquista, quan el català era una llengua prohibida per a l'ús oficial i no era necessari aprendre-la. Tot i això, hi ha 75 persones d'aquesta procedència que el saben escriure, gràcies a l'escolarització obligatòria i/o adulta (cursos de català per a adults).

Els grups originaris d'altres comunitats autònomes tenen comportaments similars al grup andalus, o sigui, gairebé tothom l'entén, molt pocs l'escriuen i en percentatges entorn al 50 el saben parlar i llegir.

Taula nº 8: Coneixement del català segons el lloc de naixement

	L'entén	El sap parlar	El sap llegir	El sap escriure
Catalunya	99%	93%	85%	54%
Andalusia	94%	48%	44%	13%
Aragó	95%	40%	35%	10%
Astúries	100%	50%	100%	0%
Cantàbria	100%	67%	67%	33%
Castella-la Manxa	100%	65%	65%	30%
Castellà i Lleó	92%	38%	42%	8%
País Valencià	100%	91%	78%	25%
Extremadura	88%	50%	38%	13%
Galícia	91%	39%	22%	9%
Madrid	100%	64%	50%	7%
Múrcia	86%	57%	43%	29%
Navarra	100%	25%	25%	0%
País Basc	100%	50%	50%	30%
Rioja	100%	50%	50%	0%
Ceuta i Melilla	80%	40%	20%	20%
Estranger	86%	60%	51%	33%

Segons les dades de la taula anterior, els nivells de comprensió estan tots per dalt del 80%, i en trobem molts en la línia del 100%. Els índexs de parla, en canvi, són molt diferents en els procedents d'unes comunitats i unes altres, en alguns casos passa el 90% i en altres només arriba fins al 25%. El mateix

Els nivells de comprensió estan tots per dalt del 80%, i en trobem molts en la línia del 100%. Els índexs de parla, en canvi, són molt diferents en els procedents d'unes comunitats i unes altres.

passa amb la lectura, on trobem un 100% de màxim i un 20% de mínim. En l'escriptura també hi ha força desnivell, però no tant accentuat, ja que la cota màxima es troba al 54% i la mínima al 0%. Tot i ser una diferència important (més de la meitat) no arriba a les anteriors (65 i 80 %). És curiós el cas d'Astúries, on els dos individus que hi procedeixen declaren que l'entenen i el saben llegir i, en canvi, que no el saben parlar ni escriure.

Coneixement de la llengua catalana segons nacionalitat estrangera-Dades 2001

Diferent és el cas dels immigrants procedents de l'estranger (539), dels quals la majoria (464) l'entén, més de la meitat el sap parlar (321), la meitat el sap llegir (276) i un 33% el sap escriure (180). Són percentatges més elevats que en habitants procedents d'immigració interior. Això és degut a les necessitats d'aquestes persones de sentir-se integrades. És destacable com de ràpidament han après la llengua, ja que aquest grup de població ha arribat en els darrers anys, a diferència de la immigració de l'interior d'Espanya (anys 60-80). Un altre factor probable per al ràpid aprenentatge és el grau d'instrucció de la població dels països de l'est (d'on prové el major nombre), que és, normalment, mitjana-alta.

S'ha de tenir en compte també que a La Sénia hi ha encara molts immigrants, sobretot de països de l'est, que no figuren al cens.

Taula nº 9: Coneixement segons nacionalitat estrangera

L'ENTÉN	EL SAP PARLAR	EL SAP LLEGIR	EL SAP ESCRIURE
86%	60%	51%	33%

Coefficient de competència dels habitants de La Sénia segons lloc de naixement

Si establim un ordre descendent del coneixement del català en funció de les comunitats de procedència, observarem que els col·lectius que mostren un coeficient de competència més elevat són els nascuts a Catalunya (0,83), els procedents del País Valencià (0,73), els de Cantàbria (0,66), els de Castella-la Manxa (0,65) i els estrangers (0,63). En la resta el coeficient va disminuint fins al 0,37 dels navarresos. Cal destacar el 0,49 dels andalusos (una de les poblacions més nombroses) que confirma els comentaris fets en l'apartat anterior. El coeficient de competència és més alt en la població estrangera (d'arribada més recent) que en grups d'immigrants de la resta de l'Estat, que fa més anys que resideixen al poble. Això es deu, possiblement, a la necessitat d'integració de la nova immigració enfront de la manca de necessitat dels altres grups, pel context polític i social de la seva arribada.

Taula nº 10: Coeficient segons el lloc de naixement

NASCUTS A	COEFICIENT	NASCUTS A	COEFICIENT
Catalunya	0,83	Madrid	0,55
País Valencià	0,73	Múrcia	0,53
Cantàbria	0,66	Rioja	0,5
Castella-la Manxa	0,65	Andalusia	0,49
Estranger	0,63	Extremadura	0,46
Aragó	0,62	Castella i Lleó	0,45
Astúries	0,62	Ceuta i Melilla	0,4
País Basc	0,57	Galícia	0,4
		Navarra	0,37

2.4. CONEIXEMENT DE LA LLENGUA CATALANA PER EDATS

Segons el cens lingüístic de 2001, el nivell de comprensió és prou alt en totes les franges d'edat (entorn al 99%).

Respecte a la parla, excepte en el grup de 5-9 anys, en el qual hi ha només un 76% (probablement perquè l'aprenentatge està encara en fase inicial), els nivells més alts es troben en les franges més joves. Es produeix un descens progressiu dels 25 als 74 anys, possiblement com a conseqüència de l'arribada de la població immigrant i en les darreres franges (a partir dels 75 anys) torna a augmentar.

En la lectura, passa quelcom semblant a la parla, són les franges més joves les que presenten índexs més alts i a mesura que augmenta l'edat els percentatges baixen.

Quant a l'escriptura, els percentatges són, com sempre, més baixos que en les altres capacitats, i, com en els altres aspectes, les franges més altes són dels 10 als 29 anys, que són els joves nascuts entre 1972 i 1991, que han rebut ensenyament en català. A partir dels 30 anys els percentatges van disminuint fins a trobar el punt més baix en la franja de 60-64 anys (persones nascudes en plena postguerra i/o vingudes de fora en les primeres onades immigratòries). A partir dels 65 anys augmenten lleugerament.

Taula nº 12: Coneixement del català per edats

EDAT	L'ENTÉN	EL SAP PARLAR	EL SAP LLEGIR	EL SAP ESCRIURE
0-4 anys	85%	32%	4%	1%
5-9 anys	97%	76%	71%	52%
10-14 anys	100%	93%	82%	70%
15-19 anys	86%	97%	96%	91%
20-24 anys	98%	95%	94%	87%
25-29 anys	96%	86%	86%	73%
30-34 anys	97%	87%	82%	56%
35-39 anys	95%	82%	80%	39%
40-44 anys	96%	80%	76%	33%
45-49 anys	98%	82%	78%	27%
50-54 anys	98%	74%	67%	17%
55-59 anys	97%	76%	65%	13%
60-64 anys	97%	79%	58%	8%
65-69 anys	100%	79%	59%	13%
70-74 anys	98%	76%	62%	14%
75-79 anys	99%	85%	65%	13%
80-84 anys	99%	83%	69%	15%
85 anys i més	99%	86%	72%	16%

Coefficient de competència per edats

Com a conseqüència del que hem dit anteriorment, les franges d'edat que obtenen coeficients de competència més elevats són els joves entre 10 i 39 anys. De tota manera, en els altres grups, en els quals el coeficient oscil·la entre el 0,60 i el 0,70, el nivell és prou alt, gràcies sobretot a la comprensió.

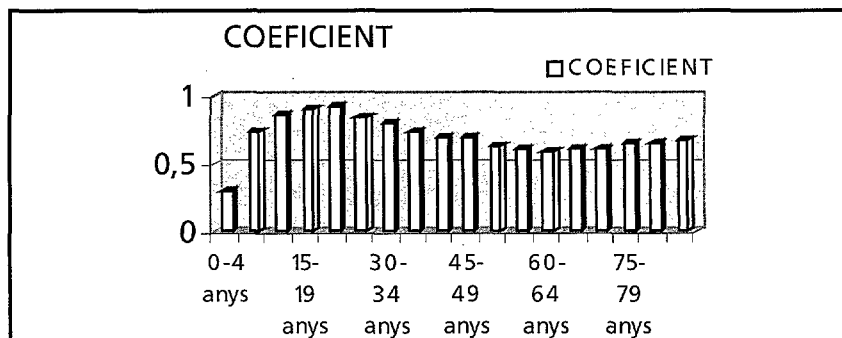
Taula nº 13: Coeficient de competència per edats

EDAT	COEFICIENT	EDAT	COEFICIENT
0-4 anys	0,30	45-49 anys	0,71
5-9 anys	0,74	50-54 anys	0,63
10-14 anys	0,86	55-59 anys	0,62
15-19 anys	0,92	60-64 anys	0,60
20-24 anys	0,93	65-69 anys	0,62
25-29 anys	0,85	70-74 anys	0,62
30-34 anys	0,80	75-79 anys	0,65
35-39 anys	0,74	80-84 anys	0,66
40-44 anys	0,71	85 anys i més	0,68

Podem dir que, actualment, les segones generacions d'immigrants estan pràcticament integrades lingüísticament, però cal treballar intensament en els grups arribats recentment, sobretot en els més joves.

En el gràfic podem observar la corba que fa el coeficient, en la qual el punt més elevat es troba entre els 20-24 i el més baix entre els 60-64, tornant a recuperar-se en els anys següents.

Gràfic nº 8: Coeficient per edats



Evolució coeficient de competència- Censos de 1986 a 2001

Comparant els coeficients de competència dels habitants per edats, extrets dels darrers censos, on més creix el coeficient és en la població entre els 20 i els 34 anys. En les altres franges d'edat es produeix també el creixement amb més o menys intensitat, excepte en grups en les quals algunes habilitats com la lectura i/o l'escriptura encara no estan assolides.

Taula nº 14: Evolució del coeficient per edats

EDAT	1986	1991	1996	2001	DIFERÈNCIA
0-4 anys	0,46	0,44	0,21	0,3	-0,16
5-9 anys	0,8	0,88	0,78	0,74	-0,06
10-14 anys	0,96	0,98	0,95	0,86	-0,1
15-19 anys	0,9	0,95	0,83	0,92	0,02
20-24 anys	0,79	0,92	0,74	0,93	0,14
25-29 anys	0,76	0,82	0,67	0,85	0,09
30-34 anys	0,66	0,78	0,66	0,8	0,14
35-39 anys	0,69	0,71	0,63	0,74	0,05
40-44 anys	0,65	0,76	0,62	0,71	0,06
45-49 anys	0,65	0,72	0,55	0,71	0,06
50-54 anys	0,6	0,72	0,58	0,63	0,03
55-59 anys	0,6	0,63	0,5	0,62	0,02
60-64 anys	0,58	0,61	0,53	0,6	0,02
65-69 anys	0,6	0,6	0,54	0,62	0,02
70-74 anys	0,58	0,61	0,52	0,62	0,04
75-79 anys	0,58	0,59	0,58	0,65	0,07
80-84 anys	0,46	0,63	0,46	0,66	0,2
85 anys i més	0,51	0,53	0,41	0,68	0,17

2.5. LENGUA I PROFESSIONS

La Sénia tenia, l'any 2001, 1829 persones amb una professió remunerada o estaven aturades amb experiència laboral.

El cens lingüístic considera vuit categories professionals entre les quals hi ha diferències importants, a partir de la població de 16 anys i més.

En la comprensió, la major part de grups professionals presenten un 100% dels seus membres, excepte en serveis i venedors, instal·ladors, maquinària i muntadors i treballadors no qualificats (on hi ha una bona part d'immigrants recents).

En la parla, les categories que estan per dalt són directius d'empresa i

administratius públics, científics i intel·lectuals, tècnics i professionals de suport, empleats administratius, serveis i venedors i activitats agràries i pesqueres, possiblement perquè gairebé tots els que es dediquen a aquestes feines són autòctons o immigrants arribats fa bastants anys i, per tant, molt integrats. La resta de categories presenta nivells per sota del 90% perquè bona part dels que hi treballen procedeixen de la immigració.

En la lectura els nivells disminueixen. Les categories més elevades són tècnics i professionals de suport, científics i intel·lectuals i empleats administratius, que són els que més documentació han de llegir. De nou, qui presenta un percentatge més baix és la de treballadors no qualificats. Quant als directius i administratius públics, el percentatge disminueix sensiblement, respecte a les dades anteriors.

En l'escriptura, els nivells encara són més baixos en els mateixos grups professionals que en la lectura. Destaca el percentatge (38%) dels directius d'empresa, ja que tradicionalment a La Sénia les empreses han estat creades per treballadors emprenedors amb experiència adquirida en altres empreses, que en dominar la seva feina han decidit establir-se pel seu compte i, en la majoria dels casos, la seva formació no ha estat acadèmica (amb la qual s'adquireix l'escriptura) sinó pràctica.

El percentatge més baix és, una altra vegada, la dels treballadors no qualificats, grup que presenta el nivell més alt de no comprensió.

Taula nº 15: Coneixement segons les professions

	L'ENTÉN	EL SAP PARLAR	EL SAP LLEGIR	EL SAP ESCRIURE
Directius d'empresa i adm pub	100%	93%	87%	38%
Científics i intel·lectuals	100%	96%	98%	85%
Tècnics i prof suport	100%	98%	98%	70%
Empleats administratius	100%	98%	97%	79%
Serveis i venedors	99%	92%	90%	47%
Act. Agràries i pesqueres	100%	93%	79%	19%
Indústria i construcció	100%	83%	80%	34%
Instal, maquinària, muntadors	99%	87%	80%	33%
Treballadors no qualificats	92%	70%	65%	30%
Forces armades	0%	0%	0%	0%
Total	99%	88%	84%	43%

Coefficient de competència segons la professió

Tenint en compte les professions, els nivells del coeficient de competència del cens de 1996 són alts, superiors al 0,64.

Els grups professionals que el tenen més alt són els científics i intel·lectuals, els tècnics i professionals de suport, els empleats administratius i els de serveis i venedors, ja que normalment són llocs de treball ocupats per persones autòctones i que, bé perquè han rebut formació en llengua catalana, bé perquè l'han d'emprar habitualment en la feina, en tenen un bon coneixement.

Taula nº 16: Coeficient de competència per professions

	COEF.
Directius d'empresa i adm pub	0,79
Científics i intel·lectuals	0,94
Tècnics i prof suport	0,91
Empleats administratius	0,91
Serveis i venedors	0,81
Act. Agràries i pesqueres	0,72
Indústria i construcció	0,74
Instal, maquinària, muntadors	0,74
Treballadors no qualificats	0,64
Total	0,78

2.6. CONEIXEMENT DE LA LLENGUA CATALANA PER GRAU D'INSTRUCCIÓ - DADES DE 1996

A La Sénia la meitat de la població té només estudis primaris o la 1^a etapa d'EGB (proporció molt nombrosa). El segon grup més gran és el dels que no tenen estudis i el tercer el dels que han acabat la 2^a etapa d'EGB o d'ESO. Els dos grups més amplis (estudis primaris i sense estudis) representen el 69% de la població. Presenten estudis mitjans o superiors 835 persones (31%).

Pel que fa a la comprensió, tots els grups tenen nivells molt alts, excepte els que no saben llegir ni escriure. Respecte a la parla, aquells grups que obtenen percentatges més elevats són els que tenen un nivell més alt d'instrucció (titulacions superiors i mitjanes, BUP o COU i Formació Professional). Quant a la lectura i l'escriptura (en aquest cas les diferències són més exagerades), passa el mateix que en la parla.

Taula nº 17: Coneixement segons el grau d'instrucció

	L'ENTÉN	EL SAP PARLAR	EL SAP LLEGIR	EL SAP ESCRIURE
No sap llegir o escriure	92%	40%	0%	0%
Sense estudis	96%	73%	57%	16%
Primer grau	97%	84%	74%	37%
ESO, EGB, Batx. elemental	98%	86%	80%	47%
FP grau mitjà	99%	86%	86%	62%
FP grau superior	100%	95%	92%	70%
Batxillerat superior	99%	91%	88%	58%
Diplomatura	98%	89%	85%	59%
Llicenciatura i doctorat	99%	91%	90%	59%
Total	98%	84%	76%	43%

Coefficient de competència per nivell d'instrucció- 1996

Com és lògic, els coeficients dels grups que no saben llegir o escriure i que no tenen estudis són baixos. En canvi, aquells que tenen titulacions universitàries obtenen coeficients molt alts.

Taula nº 18: Coeficient segons el nivell d'instrucció

	COEFICIENT
No sap llegir o escriure	0,33
Sense estudis	0,60
Primer grau	0,73
ESO, EGB, Batx. elemental	0,78
FP grau mitjà	0,83
FP grau superior	0,89
Batxillerat superior	0,84
Diplomatura	0,83
Llicenciatura i doctorat	0,85
Total	0,75

2.7. CONEIXEMENT DE LA LLENGUA CATALANA SEGONS SEXE

Les dones superen sensiblement els homes en el coneixement de la llengua, excepte en l'escriptura. Ara bé, no hi ha grans diferències, en cap de les habilitats.

Taula nº 19: Coneixement segons el sexe

	L'ENTÉN	EL SAP PARLAR	EL SAP LLEGIR	EL SAP ESCRIURE
Homes	97%	81%	73%	42%
Dones	97%	83%	76%	41%

Els percentatges mostren la quasi igualtat en totes les habilitats, amb una petita diferència a favor de les dones en comprensió, parla i lectura i a favor dels homes en escriptura.

Evolució del coeficient per sexes des de 1991 a 2001

El coeficient de competència augmenta entre 1991 i 1996, tant en els homes com en les dones. De 1996 a 2001 descendeix en el cas dels homes i es manté en les dones. Això fa que el coeficient d'elles sigui una mica superior al d'ells.

Entre 1993 i 2003, s'han realitzat cursos de català en els quals s'han matriculat grups de persones autòctones i d'immigrants interiors, en els quals la majoria eren dones que regenten petits comerços i/o mares de nens en edat escolar que pretenien millorar el seu nivell lingüístic per a poder ajudar els seus fills en l'aprenentatge escolar.

3. CONCLUSIONS

Tot i que les dades comentades en aquest article són les més actualitzades que proporciona l'Institut d'Estadística de Catalunya, haurien de ser revisades a partir de les del proper cens, ja que la població ha sofert canvis molt importants des de 2001, sobretot pel que fa a la immigració.

Respecte a les que tenim fins ara, podem dir que la major part dels habitants de La Sénia entenen i parlen el català, dues quartes parts el saben llegir i menys de la meitat el sap escriure. En el període comprès entre 1986-2001, les quatre habilitats lingüístiques han millorat, tot i un petit descens en els darrers cinc anys.

De entre els 13 pobles del Montsià, La Sénia es situa en el 9è. lloc pel que fa al coneixement de la llengua catalana. També està per sota de la mitjana de la comarca i de la província i supera, molt lleugerament, la de tota Catalunya.

Els nivells més alts de coneixement es troben entre la població més jove, ja escolaritzada en català (15-24 anys).

Els professionals de La Sénia tenen bons nivells de comprensió i parla i mitjans de lectura i escriptura. En aquestes dues els que mostren més coneixement són aquells que realitzen feines qualificades, excepte els empresaris, degut a la idiosincràsia empresarial del poble.

En els darrers censos s'observa un augment del nivell d'instrucció de la població, tot i que el 70% no té estudis o no han acabat l'EGB. El coneixement del català és més alt en aquelles persones que han rebut més instrucció.

Finalment, en el cens de 2001, les dones mostren més coneixement que els homes, excepte en l'escriptura. En els censos anteriors eren els homes els que declaraven saber més català, però en els darrers anys la tendència s'ha invertit, possiblement, per diversos factors: l'augment del seu grau d'instrucció, la incorporació al món laboral amb feines on es necessari el coneixement de la llengua (comerços, administració...), necessitat d'ajudar els fills amb els estudis, inquietuds lingüístiques personals...

Podem concloure que el grau de coneixement del català a La Sénia és baix comparat amb altres indrets propers. Aquest fet es deu, possiblement, a les diferents onades migratòries que ha viscut el poble, que altres del voltant no han patit amb tanta intensitat. Podem dir que, actualment, les segones generacions d'immigrants estan pràcticament integrades lingüísticament, però cal treballar intensament en els grups arribats recentment, sobretot en els més joves. Cal comentar també per acabar que la població autòctona hem de canviar la nostra actitud lingüística i parlar en català als nouvinguts en català per tal de fer-los sentir nous membres de la comunitat de parla catalana.

BIBLIOGRAFIA

- Diversos autors (1997): *El coneixement del català*. Publicacions de l'Institut de Sociolingüística Catalana. Generalitat de Catalunya. Barcelona: Departament de Cultura.

- REIXACH, Modest (1990): *Difusió social del coneixement de la llengua catalana*. Publicacions de l'Institut de Sociolingüística Catalana. Barcelona: Generalitat de Catalunya. Departament de Cultura.