

Una possible peça votiva de bronze en forma de cavall

Marc MAYER

La peça que presentem està conservada en una col·lecció particular de Barcelona, sense cap indicació de procedència.

Es tracta d'una Figureta fosa de bronze que representa un cavall ensellat i amb regnes que alça la seva pota dreta sota el casc de la qual se situa una cartella amb una inscripció de caràcter possiblement votiu.

El cavallet té 6 cm d'alçada per 5,4 cm de llargada, i se situa sobre una placa base de 5,4 cm. De llargada per 2 cm d'amplada.

El paral·lel més semblant que coneixem és una peça conservada en el Museu Arqueològic Nacional de Madrid, descrita com a peça d'arreu ("*atelage*") d'un carro, i més concretament com un element per a passar les regnes, terme amb què es descriu normalment el que en realitat és un element de suspensió de la caixa d'un carro mitjançant corretges de cuir¹. En aquest cas evidentment el cavallet

¹ Vegeu ara per a aquest tema: A. MOLINA – G. MORA, "Una nueva teoría sobre los llamados pasamriendas", *AEArq* 55, 1982, pp. 205-212.

porta la inscripció al pedestal, i en lloc de la placa base del que estudiem, presenta un element per a encaixar amb un suport, segurament, de fusta vertical perpendicular a l'estructura de la base del carro per poder penjar la caixa del mateix².

La cartela de bronze de la peça que ara estudiem porta una inscripció que transcrivim:

MARTI
SEQV
MARI · P ·

Transcripció de la qual es podria donar una fàcil lectura en la forma següent:

MARTI
SEQV(*ens o -entianus*) ·
MARI (*servus*) · P(*osuit*) ·

La plaqueta on se situa la inscripció és lleugerament trapezoidal (1,2 x 1,4 – 1,2), i porta tres línies escrites amb lletres capitals un xic irregulars (l. 1: 0,2 – 0,3; l. 2: 0,35 – 0, 2; l. 3: 0,3 – 0,2). Les lletres són traçades amb buril, i amb reforços als peus. Cronològicament, per la forma de la M, les H sense barra central, la peculiar forma de la E, i el propi *ductus*, ens porten a situar aquesta inscripció com a mínim en el segle III, i molt més, probablement, en el segle IV, malgrat el convencionalisme aparent del seu formulari, si atenem a la datació que es dona a aquest tipus de cavallets.

² A. GARCÍA Y BELLIDO, *Esculturas romanas de España y Portugal*, Madrid, 1941, n. 477, lám. 334, pp. 448-449, on s'assenyalen paral·lels. La inscripció que porta en l'element base d'encaix és un crismó, i el mot VIVA que García y Bellido creu genuïna malgrat les sospites expressades per P. Paris. Un altre exemplar del mateix tipus va ser trobat a Valoria (Villafáfila, Zamora), i es conserva en el Museu Provincial de Zamora (inv. 1988/28711), cf. *Los bronces romanos en España*, Madrid, 1990, p. 298, n. 298, amb datació del segle IV-V. Un altre cavall semblant, de perfil en una roda de mos de cavall, a *Ibidem*, p. 316, nº 292, datable al segle IV, i procedent d'Iglesias Viejas (Sta. Elena, Jaén). Cf. A. FUENTES "Los bronces bajo imperiales en Hispania", *Ibidem*, pp. 117-135, esp. pp. 119-122, per aquest tipus de representacions i amb un bon resum tipològic i bibliogràfic. Rodes de mos de cavall d'aquest tipus han estat publicades també per P. DE PALOL "Bronces de arnés con representaciones zoomórficas", *Ampurias* XV-XVI, 1953, pp. 279-292; P. DE PALOL, "Dos piezas de arnés con representación de caballos (Museo de Linares e Instituto de Estudios Gienenses)", *Oretania* II, n. 5, 1990, pp. 217-228 (es recull l'esmentat de Sta. Elena); P. DE PALOL, "Algunas piezas de adorno de arnés de época tardo-romana e hispano-visigoda", *AERq* 25, 1952, pp. 297-319.

La puntuació a la I.3 és molt poc usual i té forma de cercle de considerables dimensions en relació a les lletres de manera que sembla gairebé poder-se llegir com a *O minutae*. Si en comptes d'elements de puntuació fossin lletres, la lectura de la línia hauria de ser: MARIO PO(*suit* ?).

Es tracta, com es pot veure, d'una dedicatòria al déu Mart. Seria, en el cas de la lectura més simple, feta per un tal *Sequens* o *Sequentianus*, esclau de Màrius. Moltes menys possibilitats tindria una lectura: MARTI/S EQV(us -o), on podríem fins i tot buscar el record de les curses de cavalls en honor de Mart, l'*Equus October*, el quatre d'octubre, o *Equirria*³. Encara més difícil seria pensar en un epítet de Mart d'un tipus desconegut, *Sequmari* o bé *Sequmario*, que pel moment no està documentat⁴.

Naturalment, l'element integrava el cavallet; d'ací la fórmula *p(osuit)* present a la inscripció. El nom *Sequ(ens)* o *Sequ(entianus)* és conegut a la Penisnula Ibèrica⁵, així com en d'altres indrets de l'Imperi⁶. D'altra banda, el nom *Marius* és també ben conegut pràcticament a tota Hispània, amb exemples abundants⁷.

Les dedicatòries a Mart tampoc són infreqüents, en especial a la Bètica, i si es tractés d'un bronze bètic com és tan usual a les col·leccions privades, tindríem altres nombrosos exemples⁸.

En suma, es tracta d'un interessant troballa, especialment pel seu suport, que ens mostra com un model concebut amb una certa funcionalitat, –en aquesta ocasió vinculat a l'arreu de les cavalleries– pot ésser emprat en cas necessari per a d'altres usos, inclòs el votiu, que sembla ésser el que té la peça estudiada, encara que sofrint les modificacions adients.

³ Cf. W. ROSCHER, *Ausführliches Lexicon der griechischen und römischen Mythologie*, vol. 2, 2, Leipzig, 1894-1897, s.v. Mars (Roscher), cols. 2385-2438, esp. cols. 2401-24011 y 2416-2418.

⁴ *Ibidem*, cols. 2398-2399 per a un epítet del tipus indígena com *Mars Cariociecus* (CIL II, 5612) de Tui. Cf. També V. W. SCHOLZ, *Studien zum altitalischen un altrömischen Marskult und Marsmythos*, Heidelberg, 1970.

⁵ J. M. ABASCAL, *Los nombres personales en las inscripciones latinas de Hispania*, Múrcia, 1994, p. 504, a propòsit de *Seques*, però no relacionat amb *Sequens*, i també formes com *Sequndus*.

⁶ H. SOLIN – O. SALOMIES, *Repertorium nominum gentilium et cognominum Latinorum*, Hildesheim, 1988, p. 40, on es presenten altres formes possibles com ara *Sequanus*.

⁷ J. M. ABASCAL, *Los nombres...op. cit.*, pp. 182-183.

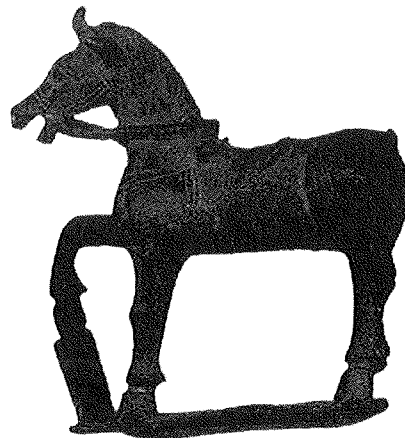
⁸ Cf. CIL II, suppl., p. 1129; CIL II² 5, 27; 5, 582; 5, 735; 5, 772; 1163; 7, 56; 7, 778 per exemple. Cf. R. ETIENNE, *Le culte impérial dans la Péninsule Ibérique d'Auguste à Dioclétien*, París, 1958, i per a Mart, pp. 334-349, esp. p. 336. A més, E. SIMON – E. BAUCHHEN, s.v. *Ares/Mars*, LIMC, vol. II, pp. 505-580.

El text epigràfic ens mostra com es tracta possiblement, en la lectura més fàcil, d'un ex-vot ofert per un esclau de pocs recursos, que no gensmenys deixa constància concreta de la seva voluntat d'honorar Mart. Poc es pot deduir de la presència d'aquesta divinitat força present a l'epigrafia de la Hispània romana. L'onomàstica tampoc ens permetria precisar res de nou si tenim present la freqüència del *cognomen* de l'esclau i del *nomen* del patró.

Tot plegat constitueix però un conjunt d'informació gens menyspreable que fa molt interessant la forma i el contingut d'aquest singular suport epigràfic en forma de cavall, si a més tenim en compte la seva cronologia i la considerem semblant als seus paral·lels formals.



LÀMINA 1: Fotografia frontal de la peça.



LÀMINA 2: Fotografia lateral de la peça.